



# いなぎ



## ごみ減量特集号

お問い合わせ 環境課ごみ・リサイクル係  
☎042-378-2111  
(内線262、263、265)  
☎042-378-3310  
✉kanky@city.inagi.lg.jp

## 広報



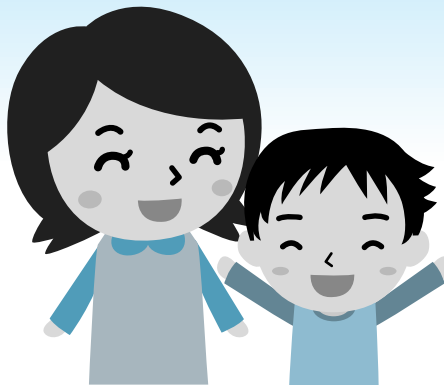
ホームページ <http://www.city.inagi.tokyo.jp/>  
公式ツイッター [http://twitter.com/inagi\\_city](http://twitter.com/inagi_city)  
◀メール配信サービス(登録される方は、左のQRコードから、または「inagicity@emp.ikkr.jp」に空メールを送信してください)

市役所(代表) ☎042-378-2111  
平尾出張所 ☎042-331-6346  
若葉台出張所 ☎042-350-6321  
開庁時間 午前8時30分~午後5時

発行 東京都稲城市 編集 秘書広報課広報広聴係 〒206-8601 東京都稲城市東長沼2111 ☎042-378-2111 ☎042-377-4781

# みんなで目指そう! 「ごみ減量」

## 一人ひとりの積み重ねとちょっとした工夫が大きな効果に



お母さん、  
このごみどうするの?

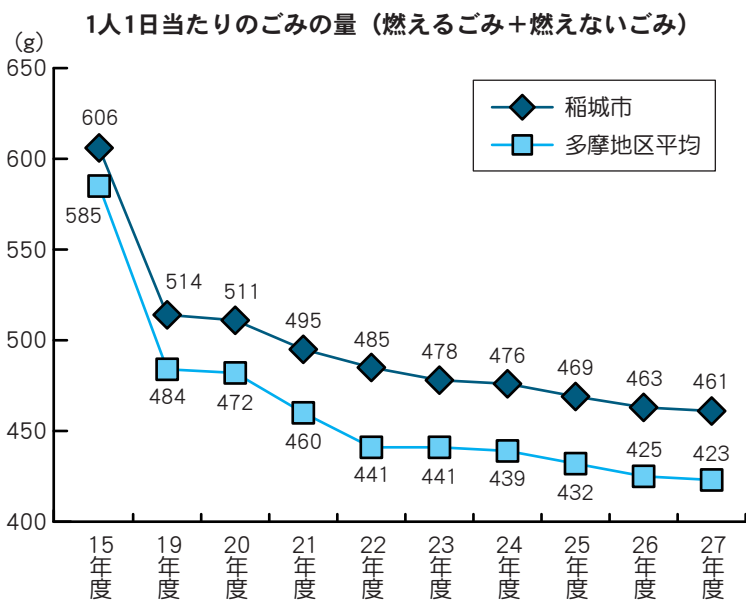


## 稲城市のごみって多いの?

### 平成27年度に稲城市内から出たごみ量と処理経費

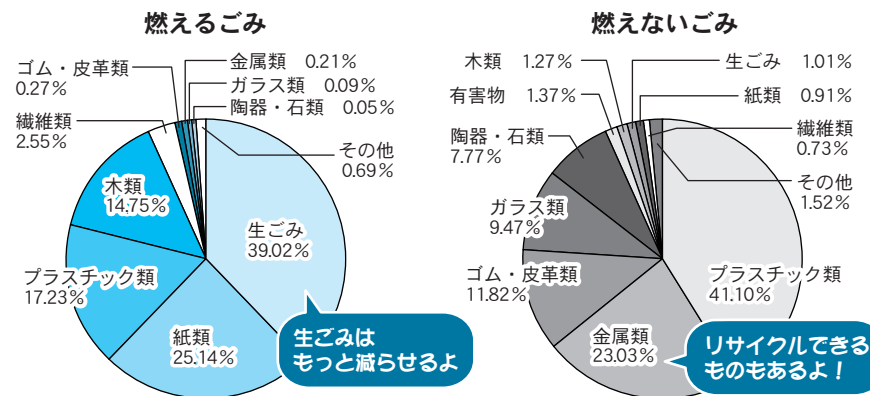
平成27年度の稲城市民1人1日当たりの燃えるごみと燃えないごみの量は460.8グラムで、昨年度と比べると2.3グラム減少しました。しかし、多摩地域の1人1日当たりの平均ごみ量は約423グラムであり、稲城市は多摩地域全体の平均より多くのごみが出ています(下図参照)。

また、平成27年度のごみ処理にかかった費用は約12億5千万円でした。このうちの約2割、約1億5千万円を市民の方々、約1億3千万円を市内の事業者にごみ処理手数料として負担していただいています。残りの約8割の約9億7千万円には皆さんの税金が使われています。



## ごみの中身を分析しました!

平成27年度に皆さんの家庭から出たごみに「何が」「どれだけ」含まれているか、組成分析調査(サンプル調査)を行いましたので、その結果をお知らせします。



## ごみの減量方法

### ちょっと待って! そのごみ、リサイクルできるんじゃない?

ごみを出す際には、資源として出せるものがないかもう1度チェックしてください。紙類は燃えるごみではなく、リサイクルできます。また、いつもより一回り小さいごみ袋になれば、家計の節約にもなります。

皆さん一人ひとりのちょっとした工夫がごみ減量と、ごみ処理費用の削減につながります。更なるごみ減量にご協力をお願いします。

#### 生ごみ

搾る、干す等して水分を少なくする。



#### 紙類

新聞・ダンボール・雑紙などは古紙の日に分別して出す。

#### 金属類

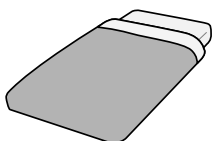
鍋やフライパン等の金属類は、金属物の日に分別して出す。

## いくつ答えられるかな? ごみの捨て方クイズ

答えは裏面にあるよ。

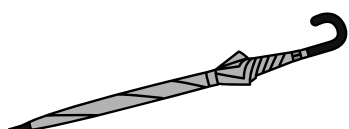


### ① ふとんは何ごみかな?



**ヒント** 縦横の長さが50センチメートルを超えると燃えるごみでは回収できないよ。

### ② 傘は何ごみかな?



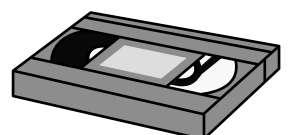
**ヒント** 50センチメートル以上の場合粗大ごみだけど...

### ③ スプレー缶やライターは何ごみかな?

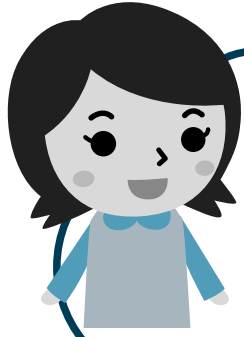


**ヒント** スプレー缶やライターを燃えるごみや燃えないごみと一緒に収集すると爆発や火災の原因になるよ。

### ④ ビデオテープは何ごみかな?



**ヒント** テープ類は、ごみを細かくする機械に絡んで故障の原因になっちゃうよ。



# 私たちにもできる ごみ減量方法!



僕の使わなくなったおもちゃ  
誰かにあげられるかな?

## 「ゆずります」「ゆずってください」 情報交換コーナー

リユースの促進やごみの減量を図るために、ご家庭で使われずに不用となった物や必要な物の情報を市役所1階西側のエレベーター脇に掲示し、不用品の交換を行っています。

平成28年6月からは、より多くの方が利用できるように、市庁でも情報を確認できるようになりました。

不用な物や必要な物がある方は、ぜひご利用ください。

### 利用方法

ゆずりたい・ゆずってほしいものがある方

- ①登録カードを環境課に持参またはファクスで提出  
※登録カードは環境課、市庁で入手可
- ②環境課が掲示板・市庁に掲載
- ③登録している物品について問い合わせがあれば、環境課から登録者に連絡
- ④問い合わせ者と直接交渉
- ⑤交渉成立後、環境課へ報告



▲市役所1階西側エレベーター脇の掲示板

情報交換コーナーに希望している物品があった方

- ①希望している物品について環境課へ問い合わせ、登録者の連絡先を聞く
- ②登録者へ連絡し、直接交渉



## ごみの分別に迷ったら?

### ごみ分別ツール 稲城市ゴミチェッカー

ごみの分別方法をインターネット上で簡単に調べられる「ゴミチェッカー」を提供しています。稲城市ゴミチェッカーでは、品目名で検索するだけで「分別方法」や「収集日」などを調べられます。

ごみの分別方法に迷ったら、ぜひご利用ください。

### 利用方法

#### STEP1

市庁または右記QRコードから「稲城市ゴミチェッカー」に接続



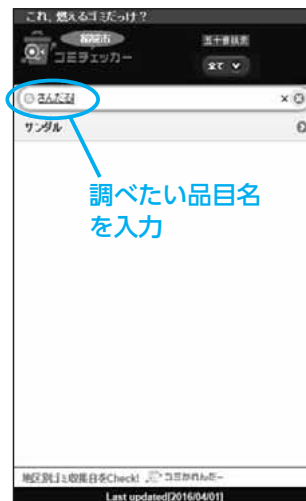
#### STEP2

トップ画面で調べたいごみを選択  
またはごみの名称を入力して検索



調べたい品目名  
をタッチ

また  
は



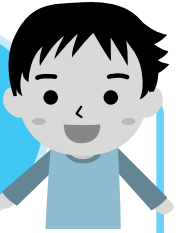
調べたい品目名  
を入力

#### STEP3

ごみを選択し、それぞれの品目・区分・収集条件などを確認



## お父さんの いないパソコンは どうしたらいいの?



### 「宅配便」を利用した 小型電子機器の回収

小型電子機器には、鉄・アルミ・金・銀・銅・レアメタルといった有用な金属が含まれています。一方で、鉛などの有害な物質も含まれており、適正な処理が必要です。

市では、国の認定事業者であるリネットジャパン(株)と協定を結び、宅配便を利用した使用済み小型電子機器の回収サービスを実施しています。

平成27年度に行った燃えないごみの組成分析結果では、燃えないごみの中にリサイクル可能な使用済み小型電子機器が約9.6パーセント、重量で約119トンが混入していました。

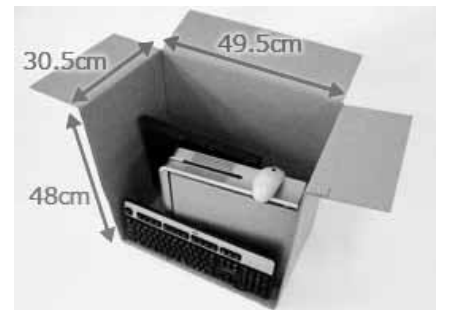
更なるごみの減量や再資源化のため、小型電子機器を処分する際は、市のボックス回収と併せて、ぜひご利用ください。

#### 回収品目はパソコンをはじめ400品目以上!

パソコン、プリンタ、ゲーム機、炊飯器、ドライヤー、電子レンジ、オーディオセット、掃除機、ホットプレート等家電製品

#### 利用方法

- ①「リネットジャパン」印、ファクス(☎0562-45-2918)から申し込み
- ②ダンボールに使用済み小型電子機器を詰める
- ③宅配業者(佐川急便)が自宅で希望日時に引き取り



※箱の大きさは三辺の合計が140センチメートル以内

※20キログラム以内なら何点でも詰められます。

※回収料金 880円(税抜き)

※パソコンを含む場合は、回収1回につき1箱分が無料になります。

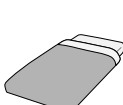
## ごみの捨て方クイズ答え



### ① 粗大ごみ



長さが50センチメートルを超えるものは粗大ごみになるよ。



敷布団と掛布団はセットで買ったものでも、別々のごみになるから注意してね。

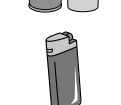
### ② 燃えないごみ



傘だけは特別に50センチメートル以上でも燃えないごみで出せるよ。バットなどの長いものは粗大ごみで出してね。



### ③ 有害ごみ



スプレー缶やライターは他のごみと一緒に収集すると爆発の危険があるから別に収集しているよ。  
とても危険だからちゃんと分別してね。

### ④ 燃えるごみ



ビデオテープのまわりは固いプラスチックだけど、テープが機械を壊しちゃうから燃えるごみで出してね。  
テープのないCDやDVDは燃えないごみだよ。