



稲城なしのすけ

©K.Okawara Jet Inoue

広報

いなぎ

緑につつまれ友愛に満ちた
市民のまち稲城

人口と世帯数

平成28年10月1日現在 (前月比)

人口 88,898人 (86人増)

男 44,796人 (40人増)

女 44,102人 (46人増)

世帯数 38,712世帯 (56世帯増)

※人口及び世帯数は、住民基本台帳によるものです。

主な記事

第15回 I のまち	いなぎ市民祭 (1・2・8)
市長コラム	(2)
教育委員に就任	(4)
市民くらしの相談	(5)
土曜日に実施 乳がん検診	(6)



ホームページ <http://www.city.inagi.tokyo.jp/>
公式ツイッター http://twitter.com/inagi_city
◀メール配信サービス(登録される方は、左のQRコードから、または「inagicity@emp.ikkr.jp」に空メールを送信してください)

市役所(代表) ☎042-378-2111
平尾出張所 ☎042-331-6346
若葉台出張所 ☎042-350-6321
開庁時間 午前8時30分～午後5時

発行 東京都稲城市 編集 秘書広報課広報広聴係 〒206-8601 東京都稲城市東長沼2111 ☎042-378-2111 ☎042-377-4781

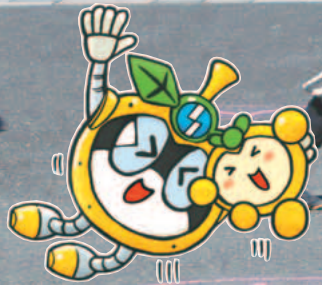
毎月15日号2面に「市長コラム」を掲載しています。



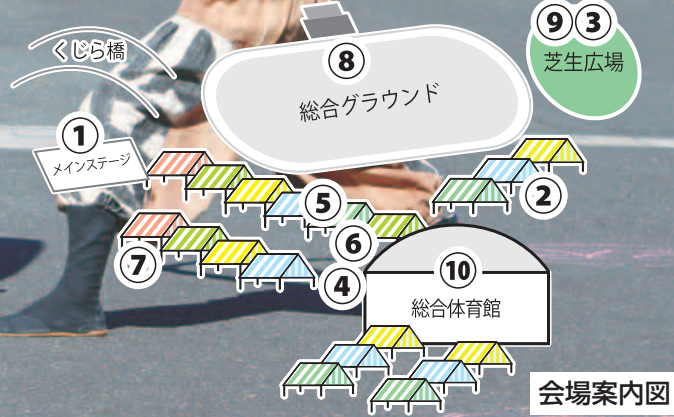
あ い 第15回 I のまち

市制施行
45周年記念事業

いなぎ市民祭



10月21日～23日は
市民祭で楽しもう!



稲城中央公園を主会場として市民祭を開催します。メインステージでは市制施行45周年を記念して制定される「市の鳥」の発表や和太鼓の演奏・踊りなどの多彩な催しを行います。また、総合グラウンド外周路では展示・販売・フリーマーケット、総合体育館では絵画等の作品・工業製品展示や農産物の品評会を行います。
※期日によって、イベント内容が異なります。また、天候などにより内容が変更になる場合があります。
※障害者用駐車場については市☎をご覧ください。
※会場は混雑しますので、小さいお子さんや荷物からは、目を離さないでください。
日 10月21日(金)～23日(日)
場 稲城中央公園(総合体育館・総合グラウンド他)
▷後援 稲城市、稲城市教育委員会
☎市民協働課協働推進係、臨時専用電話 ☎090-3094-5486 (10月22・23日のみ)

メインステージのプログラム・シャトルバスの詳細は2面をご覧ください。

市民祭のおススメ情報、事前申込情報などは8面をご覧ください。

2面へ

8面へ

	イベント	開催日	時間	備考	
①	メインステージ		午前10時～	2面参照	
②	フリーマーケット	22日(土)・23日(日)	午前10時～午後3時	—	
③	こどもイベント			—	
④	おまつり広場	22日(土) = 午前11時～午後3時 23日(日) = 午前10時～午後3時		8面参照	
⑤	びっくり市(食べ物販売・物販・展示)		午前10時～午後4時30分	—	
⑥	稲城の太鼓判PRコーナー				
⑦	農産物直売所(梨・野菜等の販売) 植木・花卉・盆栽の品評会・直売		午前10時～午後3時	—	
⑧	ファミリースポーツフェスタ	22日(土)・23日(日)			
⑨	交通安全市民のつどい		午前10時～午後3時	8面参照	
⑩	稲城なしのすけエア遊具		午前10時～午後4時	—	
	工業展・ものづくりコーナー		午前10時～午後3時	8面参照	
	建設業PRコーナー		午前10時～午後4時30分		
	農産物品評会	22日(土) = 午前10時～午後4時 23日(日) = 午前10時～午後1時		8面参照	
	市民文化祭(展示部門)・芸術祭	21日(金)～23日(日)	午前9時30分～午後4時30分		
—	市民文化祭	ステージ部門	11月5日(土)・6日(日)	午前10時～	—
		俳句大会	11月3日(木・祝)	午前11時30分～	
		囲碁大会	11月5日(土)	午前9時15分～午後5時	



第15回 I のまちいなぎ市民祭 メインステージタイムスケジュール

時間	出演内容	出演者・団体名	
午前	10時45分～	オープニング(流し踊り)	東京南農業協同組合稲城地区女性部、稲城市芸術文化団体連合会及び関連団体
	11時～	オープニングセレモニー 〔市の鳥発表〕を含む	
	11時35分～	歌と踊り	東京南農業協同組合稲城地区女性部
午後	0時5分～	歌	龍井 一磨
	0時35分～	手話ダンス	りぼんの会
	1時5分～	歌	ナガオカ 智
	1時35分～	バンド演奏	大空町バンド
	2時5分～	フラダンス	ハラウ・カ・ナイ・プラマ・レイ・ハアヘオ
	2時35分～	和太鼓コンテスト発表会	和太鼓コンテスト最優秀賞受賞団体 ※10月10日に行われた和太鼓コンテスト最優秀賞受賞団体が演奏を披露します。
	3時30分～	キッズダンス	8MACS Bomber
	4時～	歌	シュエット

時間	出演内容	出演者・団体名	
午前	10時～	和太鼓演奏 (100人太鼓ほか)	稲城市内太鼓団体
	11時40分～	農産物品評会表彰式典	農産物品評会入賞者
午後	0時25分～	よさこいソーラン	チーム龍舞隊稲城 T.R.I
	0時50分～	キッズダンス	Dance Team KQJ
	1時15分～	よさこい踊り	YOSAKOI いなぎ藍の風
	1時30分～	キッズダンス	Yukinco Dance Crew
	1時55分～	キッズダンス	H-kidsダンス
	2時20分～	バンド演奏	花枝聖と稲城の森バンド
	2時45分～	音楽歌唱・合唱	ミラクルゴスペラーズ
	3時～	手話ダンス	手話そんぐす 星の会
	3時15分～	クロージングパレード	鼓笛隊、阿波踊り、お囃子、和太鼓等
	4時20分～	クロージングセレモニー	

無料シャトルバスが運行 第15回 I のまち いなぎ市民祭

10月22日(土)・23日(日)に無料シャトルバス(右図参照)を運行します。時刻表は市で確認ください。

※会場(総合体育館・総合グラウンド)の駐車場は利用できません。また専用の臨時駐車場は数に限りがありますので、駐車できない場合があります。

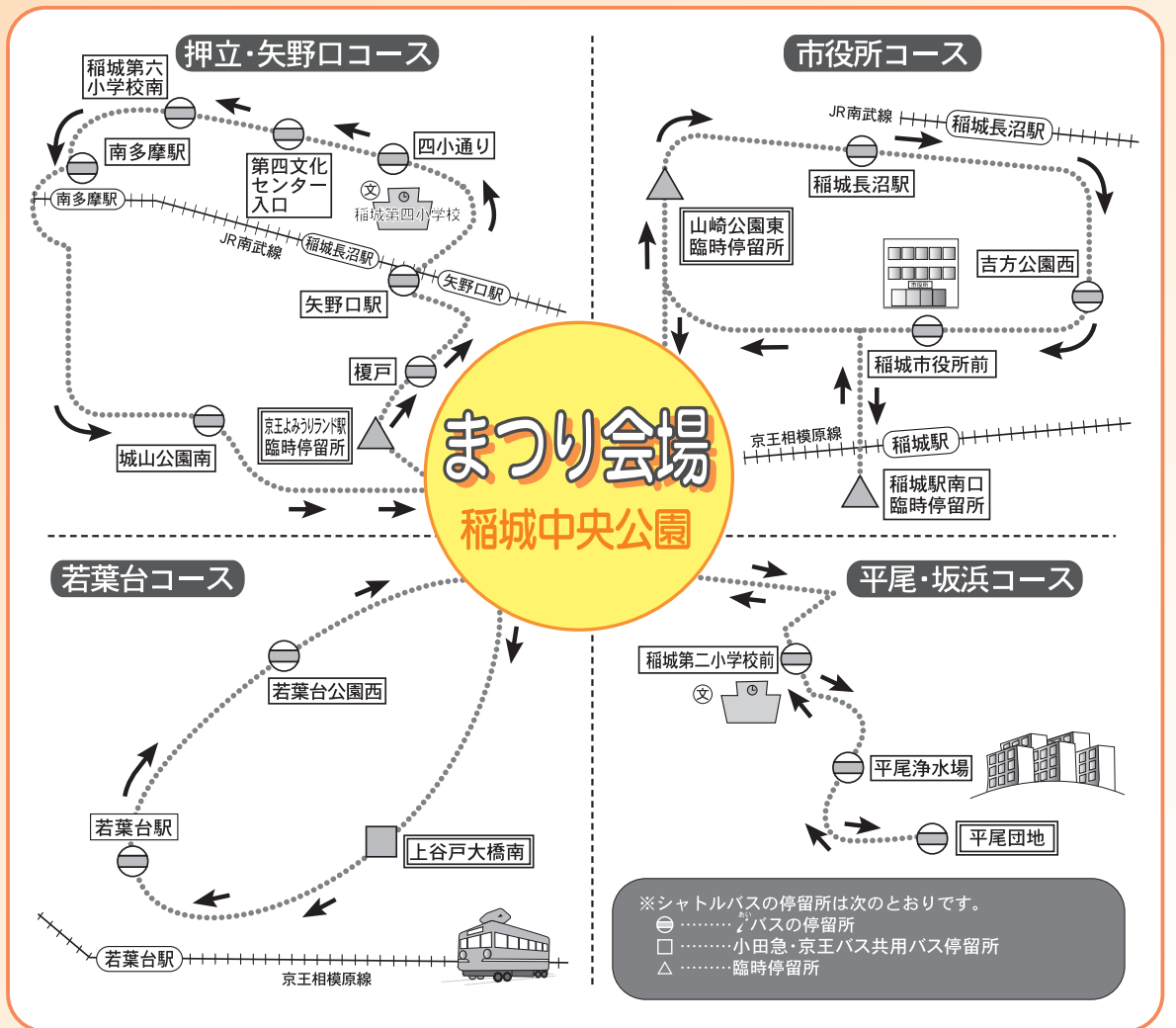
※来場の際は、無料シャトルバスまたは路線バス、iバスなどをご利用ください。

※iバスをご利用の方は「総合体育館」か「総合グラウンド」で下車してください。

市民協働課協働推進係



▲時刻表は市で確認ください。



※シャトルバスの停留所は次のとおりです。
 ● バスの停留所
 □ 小田急・京王バス共用バス停留所
 △ 臨時停留所

市長コラム

No.59

リオから東京へ！ 東京2020 オリンピック・ パラリンピック 競技大会が いよいよ始動

次の2020東京オリンピックへの期待が増してきます。今回メダルを獲得した競技数が前回の13から10に減ったことは気掛かりですが、JOCは次回東京大会で世界3位の金メダル数を目標としており、その夢の実現に向けて、私たちも応援したいと思います。

渋谷交差点の土管に赤いボールを持ったマリオが飛び込み、一気にワープして地球の反対側のブラジルに到着、スタジアムの中心に突如現れた土管から立ち上がったのは、なんと安倍首相ではありませんか！

今大会では、体操男子・内村航平の個人総合2連覇、レスリング女子・伊調馨の4連覇、水泳男子・萩野公介の40メートル個人メドレー、水泳女子・金藤理絵の200メートル平泳ぎなどが目立ちましたが、柔道男女の復活や、「高松ペア」によるパドミントン女子での初金メダルなども嬉しいニュースでした。

今年第31回夏季オリンピック大会が南米初のリオデジャネイロで開催され、8月21日に17日間の熱戦を終え閉幕しました。日本は前回ロンドン大会での38個を上回る史上最多41個のメダルを獲得し、金メダル数は世界で6位、総数は7位の好成績でした。

また、卓球男女、陸上男子短距離など、これまで上位に入賞することが困難だった種目でメダルが獲得できたことは、次回への大きな希望となりました。ところで今回の大会では、3つの課題が提起されたと思います。それは経費の抑制、治安対策とドーピング問題です。

参加することに意義があり、メダル数にこだわり過ぎるのはいけません。30個以上という当初目標を大きく上回る成果を見ると、

競技場整備費と運営費を合計した開催経費は毎回膨張傾向にあり、ロンドン大会は約1兆5千億円にもなったようですが、リオでは3分の1の約4600億円が済んだそうです。単管パイプ丸出しの仮設スタンドなど、そのまま日本で真似ることは難しい部分もありますが、経費削減と大会後

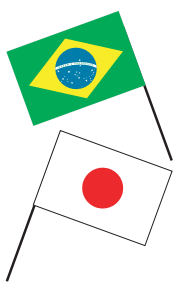
の有効活用の努力などは、今からでもできることでしよう。治安対策についてはロンドン大会の2倍を超える8万5千人の治安要員を導入した成果で、心配された大きな混乱はなかったそうです。治安の良さでは日本に優位性があると思いますが、油断は大敵です。

ドーピング問題は根深い課題で、決して解決されていません。日本はこれまでのオリンピックにおいて一度も違反者を出していません。清廉潔白な我が国だからこそ、反ドーピングを世界に向けて主張する良い機会になるのではないのでしょうか。一時の結果を出さるうか。一時の結果を出さるうか。一時の結果を出さるうか。一時の結果を出さるうか。

本稿は、パラリンピック開催中に書いておりますが、オリンピック閉幕から日程が空きすぎており、マスコミの取り上げ方もやや少ないように感じます。次回東京大会では、両大会の更なる統合を期待しています。



稲城市長 高橋 勝浩





▲ビャクシン類

ビャクシン類(貝塚イブキ、玉イブキ、一部のコニファー等)は梨の『赤星病』の伝染

ご協力ください 梨赤星病予防



今年(2029年)の4〜8月の可燃ごみ、不燃ごみ量は昨年の同時期と比べて、約167・5トン増えています。また家庭から回収したごみを調べたところ、再利用可能な資源物が含まれていることが分かりました。ごみの分別にご協力ください。ごみの分別の分別方法は、市HP、

みんまでごみを減らしましょう!

源となります。稲城市では、梨の栽培に長い歴史があります。特産物の梨を守るために、市内にはこれらの植物を植えないようご協力をお願いします。

有料広告を募集します 平成29年度版ごみ・リサイクルカレンダー

環境課ごみ・リサイクル係

ごみ・リサイクルカレンダー、ゴミチェッカーで確認し、分からない時は、お問い合わせください。

平成29年度版ごみ・リサイクルカレンダーに広告掲載を希望する事業者を募集します。このカレンダーは市内全世帯および事業所へ配布され、約1年間使用されます。店舗

先問環境課ごみ・リサイクル係

やサービス等のPRにぜひご利用ください。詳細は市HPをご覧ください。

一緒に遊ぼう ふたごの会

コマクサ幼稚園

秋の自然の中で、親子で一緒に遊ぼう。幼稚園等に入園していない方

親子支援講座 ヒヤリ!ハット!!我が家のいたずら名人

保健センター

お子さんのちょっとした行動で「あっ危ない!」という経験はありませんか。お子さんの成長発達段階で起こりやすい事故とその対策を専門講師がお話しします。

小学生以下と65歳以上の方の料金が無料 「イチョウの湯」

実施します かえっこバザール

貸付 受験生チャレンジ支援 一定所得以下の世帯で、中学3年生・高校3年生のお子さんを養育している方に、塾費用や受験料の貸し付けを行っています。貸付対象となる学校へ入学した場合、申請により返済が免除されます。

子育て教育

①世帯の生計中心者(20歳以上)であること ②世帯収入(父母等養育者)が一定基準額以下であること ③預貯金等資産の保有額が600万円以下であること

④土地・建物を所有していないこと(現在居住している場所の土地、建物は除く) ⑤都内に引き続き1年以上在住(住民登録)していること ⑥生活保護受給世帯の世帯主または構成員でないこと ⑦法律に規定する暴力団員が属する世帯の構成員でないこと

「養育家庭」とは、養子縁組を目的とせず、様々な事情により家庭で暮らすことのできない子どもを、一定期間養育していただく家庭のことです。東京都では「ほっとファミリー」と呼んでいます。

開催します 養育家庭(ほっとファミリー)体験発表会

先問駒沢学園健康栄養相談室

離乳食の調理の仕方を学びながら、グループワークでお友達作りもしましょう。

コマクサ幼稚園 未就園の方へ 「公園こいっくー」

合唱・パトーン・パントマイム のステージ発表、ママカフェ、ドッジビー教室、ビンゴ大会などを行います。詳細は「児童館まつり」のチラシをご覧ください。

参加者募集 まちめぐり出会い婚

参加者募集 観光ウォーキングツアー 「稲城を歩く」を楽しむ

Table with 3 columns: 回数 (Number of times), テーマ (Theme), 対象 (Target), 期日 (Date), 時間 (Time), 集合場所 (Meeting place), 定員 (Capacity), 費用 (Fee)





新規購入手続きできます
東京都シルバーパス

満70歳以上の都民の方へ、都営交通・都内民営バス等が利用できる「東京都シルバーパス」を発行します。利用期限は平成29年9月30日です。区内に住所登録している満70歳以上の方(寝たきりの方を除く) ※70歳になる月の初日から可

表1参照
必要書類
○全員が必要な書類は本人確認書類(保険証または運転免許)

表1 シルバーパス費用負担区分

Table with 3 columns: 対象者, 費用. ① 平成28年度の住民税が「非課税」の方 1,000円. ② 平成28年度の住民税が「課税」であるが、平成27年の合計所得金額が125万円以下の方 1,000円. ③ 平成28年度の住民税が「課税」で、②以外の方 20,510円

表2 シルバーパス申込(発行)所

Table with 2 columns: 申込(発行)所, 申込(発行)日・時間. Locations include Silver Human Resource Center and Odaiba Bus Center.

高齢者の住まい、施設の特徴、利用方法、選び方などを

開催します
家族介護教室
高齢者向け施設の種類の賢い選び方

認知症について分かりやすくお話しします。認知症支援コーディネーターへの相談などもできます。

10月26日(水) 午後1時30分～3時

11月9日(水) 午後1時30分～3時

11月10日(木) 午後1時～3時

11月18日(金) 午後2時

11月17日(月) 午後10時～11時30分

10月17日(月) 午後10時～11時30分

10月17日(月) 午後10時～11時30分

10月24日(月) 午後1時30分～3時

教育委員会委員に就任

城所 正彦氏
10月1日から4年間

9月30日に教育委員会委員の任期が満了となった城所正彦氏が、9月の第3回市議会定例会で市議会の同意を得た後、市長の任命により、教育委員会委員に再任されました。任期は、平成32年9月30日までの4年間です。

委員長に小野 好江氏

同職務代理者に城所 正彦氏

10月3日の第1回教育委員会臨時会で、教育委員会委員長に小野好江氏が、同職務代理者に城所正彦氏が選任されました。任期は、平成29年9月30日までです。

教育総務課教育総務係



▲城所 正彦氏



▲小野 好江氏



▲ノルディックウォーキングの様子

ポールを手に持って歩くノルディックウォーキング入門

転倒を防いで健康生活
講座と軽い体操を行い、転倒を予防

10月17日(月) 午後10時～11時30分

10月17日(月) 午後10時～11時30分

10月17日(月) 午後10時～11時30分

10月17日(月) 午後10時～11時30分

10月17日(月) 午後10時～11時30分

10月17日(月) 午後10時～11時30分

10月17日(月) 午後10時～11時30分

10月17日(月) 午後10時～11時30分

10月17日(月) 午後10時～11時30分

10月17日(月) 午後10時～11時30分

10月17日(月) 午後10時～11時30分

10月17日(月) 午後10時～11時30分

10月17日(月) 午後10時～11時30分

10月17日(月) 午後10時～11時30分

10月17日(月) 午後10時～11時30分

10月17日(月) 午後10時～11時30分

納期限 10月31日(月)

市・都民税(普通徴収)(第3期)
国民健康保険税(第4期)

安心!納税!口座振替!!

収納課



傍聴できます
稲城市都市計画審議会

諮問案件 多摩都市計画生産緑地地区の変更

11月18日(金) 午後2時

11月18日(金) 午後2時

11月18日(金) 午後2時

11月18日(金) 午後2時

11月18日(金) 午後2時

11月18日(金) 午後2時

11月18日(金) 午後2時

11月18日(金) 午後2時

11月18日(金) 午後2時

11月18日(金) 午後2時

11月18日(金) 午後2時

11月18日(金) 午後2時

11月18日(金) 午後2時

11月18日(金) 午後2時

11月18日(金) 午後2時

11月18日(金) 午後2時

11月18日(金) 午後2時

11月18日(金) 午後2時

11月18日(金) 午後2時

多摩南部 成年後見センター 職員(嘱託員)募集

職種 地域支援員
職務内容 利用者居所の訪問、事務処理等
採用予定日 11月下旬
窓口、郵送(履歴書(写真貼付、希望職種明記))
※志望動機を履歴書または別紙に記載
限10月25日(火)必着
※勤務条件等の詳細はお問い合わせください。
先問 多摩南部成年後見センター(〒182-0026調布市小島町3の69の2の2階) ☎042-498-5802

申請受付中 平成28年度臨時福祉給付金 障害・遺族年金受給者向け給付金

対象となる可能性のある方は申請してください。詳細は広報いなぎ9月1日号・10月1日号で配布した申請書類等をご覧ください。
郵送(申請書に必要事項を記入し、必要書類を添付)
限12月1日(木)消印有効
先生活福祉課臨時福祉給付金担当
問生活福祉課臨時福祉給付金担当(東長沼2106-5 マサビルディング2階) ☎377-8876(平日午前9時～午後5時)
厚生労働省給付金専用ダイヤル ☎0570-037-192(平日午前9時～午後6時(12月18日までは土・日曜日、祝日も開設))



予防をしましょう
インフルエンザ

インフルエンザは例年12月、3月に流行します。短期間で多くの人へ感染が広がりますので、予防対策をしましょう。

11月18日(金) 午後2時

11月18日(金) 午後2時

11月18日(金) 午後2時

11月18日(金) 午後2時

11月18日(金) 午後2時

11月18日(金) 午後2時

11月18日(金) 午後2時

11月18日(金) 午後2時

11月18日(金) 午後2時

11月18日(金) 午後2時

11月18日(金) 午後2時

11月18日(金) 午後2時

11月18日(金) 午後2時

11月18日(金) 午後2時

11月18日(金) 午後2時

11月18日(金) 午後2時

11月18日(金) 午後2時

氏名③電話番号
限11月4日(金)消印有効
先問都市計画課都市計画係
予防対策のポイント
○流行前のワクチン接種
○帰宅直後の手洗いうがい
○適度な湿度(50～60%)を保つ
○充分な栄養とバランスのとれた食事を取り、抵抗力を高める
○インフルエンザが流行してきたら、人混みや繁華街への外出は控え、やむを得ず外出する場合はマスクを着用する
※特に高齢者や慢性疾患をお持ちの方はご注意ください。
問 警防課救急係 ☎377-7119

稲城ふれあいの森 昨年焼いた炭を窯から取り出す作業と薪詰め作業を体験できます。取り出した炭はお持ち帰りできます。

相談の種類 (相談員)	相談の内容	相談日	予約方法
法律相談 (弁護士) ※1案件につき1回	離婚問題、遺産相続、土地・家屋の賃貸借問題、 金銭の貸し借り、自己破産など法律的問題	毎月第1・3・4火曜日、第1・ 2・3・4木曜日、第2日曜日	電話 (2週間前から予約、 2週間前が平日の場合 は直前の平日から予 約)
遺言書作成などくらしの書類作成相談 (東京都行政書士会府中支部会員)	離婚、相続、遺言、契約など、くらしの中で生 じる書類の作成、手続きに関する事	毎月第3火曜日	
不動産相談 (東京都宅地建物取引業協会府中稲城支部 会員、東京都不動産鑑定士協会会員)	不動産の契約更新・解除、アパートの立退料・家 賃の値上げ、土地の価格や不動産の売買・交換、 地代・更新料など	毎月第2・4水曜日	
不動産の相続、贈与等の登記相談 (東京司法書士会多摩支部会員)	土地建物の名義変更など登記に関する事	毎月第2木曜日	
税務相談 (東京税理士会日野支部会員)	相続税、贈与税、所得税など税金に関する事	毎月第3木曜日 (10~3月は第1・3木曜日)	電話 (随時予約)
交通事故相談 (弁護士)	被害者・加害者の損害賠償の問題、示談の方法、 保険の手続きなど	毎月第2火曜日	
人権・身の上相談 (法務省人権擁護委員)	夫婦・家族の間での不和や争い、近所トラブルな ど、人権侵害に関わる事	毎月第1・3金曜日	電話 (前日までに予約)
行政相談 (総務省行政相談委員)	国や独立行政法人等の仕事についての苦情や疑問 など	毎月第2火曜日	
住宅リフォーム相談 (稲城市住宅リフォーム協議会会員)	住まいの修繕・増改築などリフォームに関する 事	毎月第1・3水曜日	電話 (第1水曜日=前月25 日まで、第3水曜日= 当月10日まで)
消費生活相談 (消費生活相談員) 相談電話 ☎378-3738	不当請求、訪問販売など、消費者トラブルに関 する事	毎週月~金曜日	予約不要

市民
くらしの相談
(左表参照)

市では、市民生活の安定を
目的に「市民くらしの相談」
を実施しています。相談無料
で個人の秘密は厳守します。

▽予約専用電話 ☎378・22
86 (直通)

※予約受付時間は午前8時30
分~午後5時(正午~午後1
時、土・日曜日、祝日は除く)
※日程等を変更する場合はあ
りませんので「広報いなぎ」相
談あんない(毎月1日号)を
ご覧ください。

問市民協働課市民生活係

炭焼き体験

11月6日(日) ※雨天中止 時午前9時30分~11時

問児童青少年課青少年係

募集します!
稲城くらしフェスタ
2016
フリーマーケット出店者

消費者啓発を目的とした「かしこく健やかな稲城く
らしフェスタ2016」の開催に伴い、フェスタ会場内
でのフリーマーケット出店者を募集します。

対くらしフェスタ及びリサイクルの趣旨に賛同できる
市内在住の方
※営業目的の方は応募できません。

日11月12日(土)
時午前10時~午後2時30分
場複合施設ふれんど平尾
▷募集区画数 20区画(申込先着順)
▷区画規模 2メートル×2メートル程度(区画場所
は選べません)
※場所によっては横長の区画有り。
▷出店料 無料

申電話 [10月17日(月)~、必要事項①氏名②住所③
電話番号④出店品目]
※申込後、出店に関する案内を送付します。

限10月28日(金)
先消費生活センター ☎370-7510 (平日午前9時
30分~正午、午後1~5時)
問市民協働課市民生活係

相談を受け付けます
行政相談週間
10月17日(月)
~23日(日)

通常の行政相談(上表参照)
に加えて、次の行政相談所を
開設します。国の仕事などに
ついて「説明に納得できない」
などの相談を受け付けます。

※相談無料、秘密厳守
▽相談内容 年金、保険、福
祉、道路、郵便など

①のまち いなぎ市民祭
特設相談所

日10月23日(日)
時午前10時~午後3時
場稲城中央公園
▽相談員 本城 武氏、榎本
佳則氏(行政相談委員)

②総務省の相談窓口
東京一日合同行政相談所

各行政機関、行政相談委員
等が一堂に会し、国の仕事等
に関する苦情・要望等の相談
を受け付けます。

日10月18日(火)
時午前10時~午後4時

日11月7日(月)
時午後1時30分~4時40分(1
人30分以内)
場市役所2階相談室
定5人(申込先着順)
申電話 [10月17日(月)~]
☎378・2286 (直通)

※予約受付時間は午前8時30
分~午後5時(正午~午後1
時、土・日曜日、祝日は除く)

問市民協働課市民生活係

無料法律相談会
を開催

弁護士会多摩支部

日11月7日(月)
時午後1時30分~4時40分(1
人30分以内)
場市役所2階相談室
定5人(申込先着順)
申電話 [10月17日(月)~]
☎378・2286 (直通)

※予約受付時間は午前8時30
分~午後5時(正午~午後1
時、土・日曜日、祝日は除く)

問市民協働課市民生活係

市では、出産・教育・住宅
資金の調達を予定する方に、
取扱金融機関への融資あっせ
んと金利の補助をします。

▽融資内容と限度額(返済期
間)

- 出産資金(分娩・入院費用
など) 50万円(3年以内)
- 教育資金(入学金・授業料
など) 100万円(5年以内)
- 住宅資金(増改築など)(耐
震補強・アスベスト除去工事
を含む) 300万円(5年以
内)

▽融資利率
本人負担 0.98% (名目利
率 2.8%、市補助 1.81%)
※対象は、所得制限など一定
の条件があります。詳細は市
☎をご覧いただくか、お問い
合わせください。

問市民協働課市民生活係

第13回
子どもからの
人権メッセージ
発表会

子どもたちが、学校生活や
社会での人間関係を通して気
づいたこと、悩んだこと、励
まされたことなど、人権につ
いての様々な体験を発表しま
す。

稲城市からは南山小学校6
年生の松山みくるさんが参加
します。

日11月19日(土)
時午後1時~4時(開場 午
後0時30分)
場町田市市民ホール(町田市
森野2の2の36)
※駐車場はありません。
※駐車場はありません。
定800人(会場先着順)
※手話通訳有り

主多摩西人権啓発活動地域ネ
ットワーク協議会、町田市
問町田市役所福祉総務課 ☎
042・724・2133、☎050・3
101・0928

消費者講座
親子で学ぶ! 農地探検
~地場野菜の収穫体験~

稲城の風土に触れながら、冬野菜の収穫を体験し、稲城の農業、地場
農産物の魅力を実感しましょう。収穫体験後は、みんなですいとんを食
べます。

対市内在住の親子 日11月27日(日) ※小雨決行
時午前9時~午後2時
場坂浜地区の農園及び寺・神社等、文化財
▷集合時間・場所 午前9時・上谷戸緑地体験学習館

定20組(1組4人まで)
持軍手、野菜持ち帰り用袋(大きめのもの複数枚)、タオル、飲み物、
お椀、箸、軽食(おにぎり等)、雨具、敷物
▷服装 汚れてもよい服装、歩きやすい靴(起伏のあるコースを歩きます)
費持ち帰り野菜代=1500円(1組当たり)、すいとん材料費及びみかん
園入場料=300円(一人当たり、未就学児は250円)
※みかん持ち帰り分1キロを超過した場合は別途費用がかかります。

申往復はがき [必要事項①参加される方全員の氏名(漢字、フリガナ)
②学年(未就学児は年齢)・お子さんとの続柄③住所④電話番号⑤携帯
番号(持っている場合)⑥集合場所までの交通手段(車、徒歩など)]
※返信面に宛先を記入
先稲城市消費生活センター 農地探検申込係宛て(〒206-0804 稲城
市百村2111、パルシステム生活協同組合連合会稲城事務センター3階)
※申込者多数の場合は抽選とし、結果は11月11日(金)までに通知
※2通以上の応募は無効

限10月27日(木)消印有効 稲城市、稲城市消費生活センター運営協議会
問稲城市農業委員会 問市民協働課市民生活係

講演と音楽の
つどい

稲城市が参加している多摩
西人権啓発活動地域ネットワ
ーク協議会では、人権の大切
さについて知っていただくた
めに、登山家である田部井
淳子氏による「人生は8合目
からがよろしい」をテーマ
とした講演、多摩市立東落合
小学校合唱団・恵泉女学園大
学ハンドベルクワイアによる
演奏を行います。

日11月13日(日)
時午後1時30分~4時30分(開
場 午後1時)
場パルテノン多摩小ホール(多
摩市)

健康医療

土曜日に実施 乳がん検診(検診車)

がんの早期発見のために、がん検診を受診しましょう。
 対40歳以上(昭和52年4月1日以前生まれ)の女性の市民で、今年度及び昨年度未受診の方

- ▽対象外の方
- ①現在、乳腺科の治療中、手術後、経過観察中の方
- ②妊娠中・授乳中・断乳後6カ月未満の方
- ③豊胸手術された方、心臓ペースメーカー装着、水痘症シヤント術後の方
- ④自力で立って体を支えられ

ない方
 日12月17日(土)
 時午前9時～午後4時(時間指定不可。申込状況により検診終了時間は変動します)
 定50人

※申込者多数の場合は抽選とし、抽選結果は申込者全員に郵送します。

▽検査方法 問診、視触診、マンモグラフィ検査(乳房エックス線撮影検査)
 費2430円
 ※保険割合1割負担180円、2割負担11620円(保険証などの提示が必要です)

申請参加、郵送、「東京共同電

- 乳がん検診(検診車)希望
1. 12月17日(土)
 2. 保健センター
 3. 氏名(フリガナ)
 4. 生年月日(年齢)
 5. 住所
 6. 電話番号
 7. 前回検診年月日(分かる範囲で)

▲申込記入例


対接種日現在、生後1歳に至るまでのお子さん
 ※生後5カ月から生後8カ月に達するまでが標準的な接種時期です。

予防接種 BCG(結核)

限10月28日(金)必着
 場先問保健センター(〒206・004稲城市百村12の1) ☎378・3421

10月27日(木)
 受付時間 午後1時30分～3時

※受付開始時は大変混み合いますので、時間に余裕のある方は時間をずらしてご来場ください。

子申請・届出サービス(携帯電話の場合は下記QRコード)


10月15日～11月1日の休日急病診療所・休日薬局

診療時間＝午前9時～午後5時 問保健センター ☎378-3421

日程	医療機関	薬局	地区
16日(日)	桜井医院 ☎378-3224	-	押立
23日(日)	高クリニック ☎331-8201	-	平尾
30日(日)	もりこどもクリニック ☎350-6977	-	若葉台

11月の申込受付

場先問保健センター ☎378-3421

事業名	対象	実施日(11月)	備考
低出生体重児の1歳児健康診査	平成27年10月1日～平成27年11月30日に2500g未満で出生されたお子さん	30日(水)	前日までに予約
2歳歯科健康診査	平成26年10月生まれ	2日(水)	
2歳6か月児歯科健康診査	平成26年4月生まれ	18日(金)	
妊婦歯科健康診査	安定期に入られた方	11日(金)	
両親学級(パパ・ママコース)※	初産婦とそのパートナーの方	12日(土)	
母親学級(マタニティコース)※		【1コース2日制】 18日(金) 25日(金)	
離乳食調理講習会※	第1子の保護者(平成28年6月生まれ)	7日(月)	
母子健康相談	未就学児	11日(金)	2日前までに予約
ふたごの会	多胎出生の乳幼児と保護者(妊婦含む)	1日(火)	予約不要

※両親学級・母親学級は各先着20組まで、離乳食調理講習会は先着25人まで

妊娠されている方へ

問保健センター ☎378-3421

妊婦健康診査

お母さんとお腹の赤ちゃんの健康のために、定期的に健康診査を受けましょう。市では、妊娠確定後の初回検査、その後の2～14回目の検査、超音波検査、妊婦子宮頸がん検診の費用の一部を助成しています。

受診票は、妊娠届出時に配布する「母と子の保健バッグ」に封入されています。

里帰り等妊婦健康診査受診費助成金

里帰り等の理由により、東京都外の医療機関または助産所で妊婦健康診査を受診し、上記の受診票が使えなかった場合に利用できます。

▷助成対象の検査 妊婦健康診査、妊婦超音波検査、妊婦子宮頸がん検診
 ※妊婦子宮頸がん検診は、平成28年4月1日以降の受診分から助成対象となります。
 ※助成額については市☎をご覧ください。

▷申込期間 出産日から1年以内

▷提出物 ①申請書②請求書③母子健康手帳の「妊娠中の経過」ページのコピー④受診時の領収書原本(費用、受診日・東京都外の医療機関または助産所の名称が記載されたもの)⑤未使用の受診票

持印鑑、振込口座の分かるもの 問保健センター、平尾・若葉台出張所

妊婦歯科健康診査

妊娠中の口の中は、想像以上に変化があります。歯と口の状態を確認しましょう。治療が必要な方は、治療時期など歯科医と相談もできます。

対市内在住の妊娠安定期に入られた方

日11月11日、12月2日、1月13日、3月10日の金曜日

時午後1時20分～2時 内歯科健診、個別相談

持母子健康手帳、歯ブラシ

甲電話 場先保健センター



ださい。また、車での来場、付き添いの方の来場はご遠慮ください。

母子健康手帳、予診票
 ※対象年齢を過ぎると自費となります。お子さんの病気などにより、当日接種できない方は、早めにお問い合わせください。

場問保健センター ☎378・3421

具、手拭き
 費200円
 甲電話(10月17日(月)午前9時～)
 限11月4日(金)
 主健康な食事づくり推進員
 先問保健センター ☎378・3421

場保健センター
 栄養相談
 日毎月第2・3火曜日
 時①午前9時30分～②午前10時～③午前11時
 場第2火曜日11時
 第3火曜日11時
 プラザ
 ◆共通事項
 甲電話
 限相談日の前日
 先問保健センター ☎378・3421

開催します
 生活習慣病教室
 11月は「糖尿病教室」です。毎週テーマを変えて、健康生活へのヒント等をお話しします。
 ※詳細は「稲城市立病院」☎をご覧ください。
 日毎週木曜日
 時午後1時15分～(1時間程度)

931
 看護師ボランティアによる駅前の保健室
 10月はIのまちいなぎ市民祭で開催します。
 日10月22日(土)午前10時～午後4時、23日(日)午前10時～午後2時
 場稲城中央公園
 内健康チェック、健康相談
 問市立病院看護部長室 ☎377・0931

平成28年度 稲城市 戦没者追悼式

先の大戦や過去の戦争で犠牲となられた方々のご冥福をお祈りするとともに、悲惨な戦争を再び繰り返さないよう恒久平和を祈念し、稲城市戦没者追悼式を実施します。

日10月26日(水)
 時午後2時～3時(受付＝午後1時15分～)
 場地域振興プラザ4階
 問生活福祉課地域福祉係

開催します 食品衛生実務 講習会A

対食品関係営業者、食品衛生責任者
 日場11月2日(水)＝七生公会堂(日野市三沢3-50-1)、9日(水)＝パルテノン多摩小ホール(多摩市落合2-35)
 時午後2時～4時(開場＝午後1時30分)
 定各280人(会場先着順)
 問南多摩保健所食品衛生担当 ☎042-371-7661

入札参加申請の受付 東京たま広域資源 循環組合

平成29・30年度の工事・物品買入れ等の入札参加申請を受け付けます。
 詳細は「循環組合エクスプレス」☎をご覧ください。
 日10月20日(木)～11月2日(水)
 甲郵送
 先問東京たま広域資源循環組合総務課契約担当(〒190-0181東京都西多摩郡日の出町大字大久野7642)
 ☎042-597-6151

木造住宅の耐震診断・耐震改修助成制度

市では大地震に対し、住宅の耐震性能を判断する耐震診断・耐震改修工事の費用の一部を助成しています。詳細はお問い合わせください。

先問都市計画課開発指導係



東京ヴェルディ 今月のホームゲーム 10月30日(日)午後4時〜VS愛媛FC

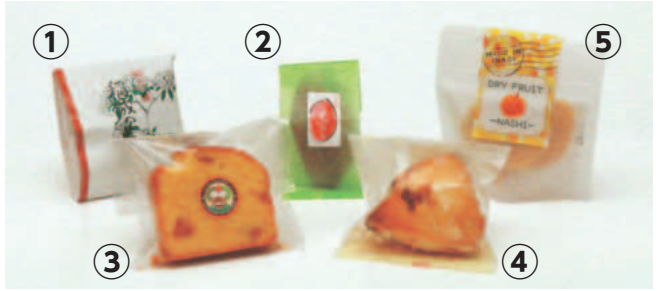
商工会

新たに認定！平成28年度稲城の太鼓判認証品

稲城の太鼓判に、平成28年度認証商品として新たに5品が加わりました(左表参照)。

平成28年度認証商品

Table with 5 columns: 認証品名, 特徴, 販売店, 住所. Lists products like 稲城の華, いなぎポテト, etc.



▲平成28年度認証商品

ぜひご賞味ください。 商工会 ☎377・1696

NPO法人 市民活動サポートセンターいなぎ

金曜サロンスペシャル チーム龍舞隊稲城 「大空町と YOSAKOI交流を 続けて10年」

姉妹都市大空町と「よさこい」を通じて交流や連携を続け、多くのお祭りやボランティア活動、様々な大会に参加し実績を残している「チーム龍舞隊稲城」の田中登美枝さんを話し手にお迎えし、ビデオを観ながら足跡や思い出など、お話しいただきます。

あいいショップ クリスマス・フラワー アレンジ講習会

ドロップ型のクリスマス壁掛けを作ります。 日11月8日(火) 午後2時30分〜4時30分 定8人(申込先着順) 持新聞紙、ワイヤーを切れるハサミまたはニッパー(お持ちの方) 費2千円(材料費込) 申窓口、電話 377・6546

受講者募集 パソコン講習会・ICTミニ講座 (11月開講講座)

パソコン講習会では入門・デジタル写真・年賀状作成の講座を開催します。ICTミニ講座では格安スマホやワードでの画像処理を行います。費用や申込方法などの詳細は「稲城市シルバー人材センター」をご覧ください。

シルバー人材センター

受講者募集 着付け教室 初心者向けに名古屋帯や半

社会福祉協議会

開催します アートを楽しまう作品展

障害者地域活動支援センターで毎月実施している「アートを楽しまう」に参加するメンバーの作品を展示します。 10月27日(木)〜11月8日(火)

先週シルバー人材センター 377・2212

受講者募集 傾聴ボランティア養成講座

相手の気持ちに寄り添い、話を聴くことの大切さを学びます。

市内在住で、全3回出席でき、講座修了後に傾聴ボランティアとして活動できる方 12月2日(金)・15日(木)・22日(木) 午前10時〜午後3時 場地域振興プラザ4階

定40人 ※申込者多数の場合は抽選

先週社会福祉協議会ボランティアセンター ☎378・3800

シニア世代の就活成功支援セミナー 定年退職後のライフプランと働き方

定年後、心身共に豊かな生活を送るための「今からできる」準備のポイントをお伝えします。

対おむね55歳以上の方 11月11日(金) 午後1時30分〜4時30分 場地域振興プラザ4階 定40人(申込先着順) 講梅津 輝氏(ファイナンシャルプランナー)

持筆記用具、年金定期便(または年金受給額の事前確認)、雇用保険受給資格者証(お持ちの方)

申電話、ファクス、メール(10月17日(月)〜、必要事項①住所②氏名③年齢④電話番号) 奥(公財) 東京しごと財団、稲城市

先週はつらつワーク稲城 ☎379・1333、☎370・2321、✉hatsuratsuo@na.gishakyo.org

開催します 歳末たすけあいバザー

今年も歳末たすけあい運動の一環として、バザーを開催します。バザーの収益は、市内の福祉活動の充実に全額活用されます。

11月26日(土) 午前10時〜午後2時 場稲城第一中学校体育館、福

社会福祉協議会 ☎378・3800

社センター駐車場 バザー品をご提供ください 皆さんからのバザー品を受け付けます。ご協力ください。

提供をお願いする物品 衣類(クリーニング済み、使用感の少ない物) 贈答品(新品・未使用のタオル、陶器・食器など) 日用雑貨 ※食品、電気製品、人形、大きい雑貨類などは不可

Table with 3 columns: 場所, 期間, 時間. Lists recycling locations like 福祉センター, 平尾・若葉台出張所, etc.

ヘルスマーター 肺炎球菌ワクチンについて 肺炎は日本人死因の第3位で、そのうち約95%は65歳以上の高齢者とされています。...

稲城市医師会 関根 秀明

2016 平成28年 10.15 第1223号

の広報 いなぎ Plus

Iのまち いなぎ市民祭特集 (1・2・8面)

10月21日(金)～23日(日)はいなぎ市民祭を開催します

次の休日開庁日は10月22日(土)

- ▷開庁時間 午前8時30分～正午、午後1時～5時
- ▷窓 〇 市民課、保険年金課(国民健康保険係のみ)、課税課、収納課(過年度分の税外債権(料金)の納付書の再発行・相談等はいりません)



市の鳥に選ばれるのは...

市制施行45周年を記念して、これまでの市の歩みを象徴する存在となる「市の鳥」を制定します。学識経験者や関係団体、公募市民等で構成された「市の鳥検討市民会議」で、稲城市史に記述された市内に生息する137種類の鳥から、8種を候補に選び、市民投票を行いました。総投票数は1148票でした。オープニングセレモニーで決定した市の鳥を発表します。

日10月22日(土) 午前11時～(オープニングセレモニー内)
場市民祭メインステージ 企画政策課企画政策係



ふれあいまつり部門

問NPO法人市民活動サポートセンターいなぎ ☎378-2112

子どもイベント

- 〇クイズラリー
- ※ふれあいまつり本部テントで参加用紙を配布します(各日先着150人)
- 〇竹細工・浮かぶ風船の配布、けん玉、働く車の展示など(芝生広場)
- 〇ポニーの乗馬体験(各日先着100人・芝生広場)
- ※午前10時から整理券を配布(対象は小学2年生まで)
- 〇ミニSL乗車コーナー(総合体育館)
- ※22日(土)のみ実施
- 〇かえっこバザール(総合体育館柔道場・剣道場)
- ※23日(日)のみ実施
- 〇攻略いなぎ城(フィールドアスレチック)(フリーマーケット付近)
- ※23日(日)のみ実施
- 〇おまつり広場(総合体育館2階入口手前)
- ※22日(土)=大太鼓・神輿展示、23日(日)=大太鼓・神輿展示・お囃子・山車
- ※楽しく第九を歌う合唱団2016演奏会、和太鼓コンテストは終了しました。なお、和太鼓コンテストの最優秀賞受賞団体は市民祭のメインステージ[22日(土)午後2時35分～]で演奏します。

産業まつり部門

問経済観光課

びっくり市

- 〇食べものの販売(焼きそば、焼き鳥、たい焼き、ジュース等)
- 〇物販(手芸品、防災物品、おもちゃ、ペット用品等)
- 〇各種展示やPR
- 〇オリジナルカレンダー作り(東京稲城ロータリークラブのブース)
- ※22日(土)午前10時～午後1時～各先着150枚、23日(日)午前10時～11時・先着100枚
- ※写真持参(サイズフリー)、カレンダー1枚につき200円以上の募金をお願いします。

- 〇献血[22日(土)午前10時～午後4時]
- ※献血された方には花鉢をプレゼント

工業展・ものづくりコーナー

- 〇稲城なしのすけおもちゃ作り
- 〇ミニ黒板作り
- 〇商工会工業部会事務所のPR

建設業PRコーナー

- 〇住宅設備紹介コーナー
- 〇手作り体験コーナー等

農産物品評会

- 〇一般公開[22日(土)午前10時～午後4時、23日(日)午前10時～午後1時]
- ※農産物無料配付抽選券(アンケート用紙)を配付します[抽選は22日(土)午前11時～]
- ※表彰式は23日(日)午前11時40分から行います。

ファミリースポーツフェスタ部門

問体育課

- 〇グラウンドゴルフ
- 〇ポッチャ
- 〇あるくマップ紹介コーナー[23日(日)午前10時～午後3時]
- 〇サッカーイベント(午前10時～正午)
- 〇チアダンス披露会(午後0時30分～午後1時)
- 〇親子サッカー教室(午後1時30分～午後3時)

No Limits Challenge 東京都主催のパラリンピック体験プログラム

アスリートによるデモンストレーションも交えて、競技の迫力・面白さを体験しましょう。

- 日10月22日(土)=陸上競技、競技用車いす(レーサー)
- 10月23日(日)=射撃、競技用車いす(レーサー)

時午前10時～午後3時

申当日会場で受付を行います。

問NO LIMITS CHALLENGE 運営事務局 ☎070-3631-6188



交通安全市民のつどい部門

問管理課

- 〇白バイ・パトカー展示
- 〇自転車シミュレータ体験
- 〇クローキングパレード(多摩稲城交通安全協会・交通少年団による鼓笛演奏と交通パレード)



市民文化祭・芸術祭部門

問生涯学習課

展示部門

- 〇作品展示(華道、書道、絵画、写真、陶芸、手工芸、児童美術他)
- 〇茶会[22日(土)・23日(日)午前10時～午後3時]

ステージ部門(i プラザ)

- 〇楽器・舞踊・ダンス・声楽部門[11月5日(土)午前10時～午後4時]
- 〇楽器・ダンス・声楽・バレエ部門[11月6日(日)午前10時～午後4時30分]

催しもの(地域振興プラザ)

- 〇市民俳句大会[11月3日(木・祝)午前11時30分～]
- 〇市民囲碁大会[11月5日(土)午前9時15分～午後5時]



市民祭出展直前に姉妹都市大空町物産展を開催します

まつり会場でのブース販売の前に、直前イベントとして、一足早く北海道の農作物等が買える物産展を実施します。

日10月21日(金)

時午前10時～午後2時

場いなぎ発信基地ペアテラス前(稲城長沼駅周辺)

問稲城南山農産物直売所ほか ☎379-8977、稲城市経済観光課商工係

