



主な記事

- 市長コラム (2)
- とれたていなぎ
- 日テレ・ベレーザ表敬訪問! (3)
- 秋の全国交通安全運動 (6)
- みんなの健康 (7)
- 4コマまんが「なしのすけが行く」 (8)

広報



ホームページ <http://www.city.inagi.tokyo.jp/>
 公式ツイッター http://twitter.com/inagi_city
 ◀メール配信サービス(登録される方は、左のQRコードから、
 または「inagicity@emp.ikkr.jp」に空メールを送信してください)

市役所(代表) ☎042-378-2111
 平尾出張所 ☎042-331-6346
 若葉台出張所 ☎042-350-6321
 開庁時間 午前8時30分~午後5時

人口と世帯数

	平成27年9月1日現在	(前月比)
人口	87,355人	(62人増)
男	44,097人	(33人増)
女	43,258人	(29人増)
世帯数	37,744世帯	(20世帯増)

※人口及び世帯数は、住民基本台帳によるものです。

発行 東京都稲城市 編集 秘書広報課広報広聴係 〒206-8601 東京都稲城市東長沼2111 ☎042-378-2111 ☎042-377-4781

開催します

10月23日(金)~25日(日)

第14回 I のまちいなぎ市民祭

毎月15日号2面に「市長コラム」を掲載しています。



楽しく第九を歌う会 日10月16日(金) ▽開演 午後7時 場 プラザホール 費1千円 問 楽しく第九を歌う会事務局 ☎090・3098・0943



ふれあいまつり部門

和太鼓コンテスト、おまつり広場(神輿の展示、大太鼓、お囃子)、フリーマーケット、子どもイベント
市民祭コンサート

10月24日(土) ▷開演 午後6時

場 稲城市立 i プラザホール 費1500円

問 NPO法人市民活動サポートセンターいなぎ ☎378-2112

「I のまちいなぎ市民祭」を今年も開催します。地域の団体や市内の事業者の展示や販売、フリーマーケット、多彩なステージなど、見どころが盛りだくさんのお祭りです。ご家族・ご近所お誘い合わせのうえ、ぜひお越しください。

10月23日(金)~25日(日)

※23日(金)は、市民文化祭・芸術祭部門のみ

時 午前10時~午後4時30分

(催し物により終了時間が異なります)

場 稲城中央公園

(総合体育館・総合グラウンド他)

問 第14回 I のまちいなぎ市民祭実行委員会

(市民協働課協働推進係)



産業まつり部門

びっくり市、工業展、建設業PRコーナー、農産物・植木花卉盆栽品評会と直売、稲城なしのすけフェア、稲城の太鼓判PRコーナー等
 問 経済観光課商工係・農政係



交通安全市民のつどい部門

白バイ・パトカー展示、自転車シミュレーター、シートベルト体験等

問 管理課交通対策係



市民文化祭・芸術祭部門

作品展示、お茶会等

※11月5日(木)~19日(木)(予定)に中央文化センター前で「菊花展」を行います。11月21日(土)~23日(月・祝)は、中央文化センターホールで「市民文化祭ステージ部門」を、地域振興プラザでは「囲碁大会」・「俳句大会」を行います。

問 生涯学習課社会教育・公民館係



ファミリースポーツフェスタ部門

スポーツの体験イベント〔24日(土)〕、サッカーイベント・チアダンス〔25日(日)〕

問 体育課体育係

家庭剪定枝リサイクル情報
▽9月下旬及び10月の作業日・地区
9/29(火)・坂浜、10/6(火)・大丸、10/13(火)・平尾、10/20(火)・百村、全ての作業日・東長沼
申作業日前週の金曜日午前中までに電話でお申し込みのうえ、先環境課ごみ・リサイクル係
持ち込む場所を確認し、土曜日から月曜日までには必ず葉を取り除いてからお持ち込みください(葉付きの剪定枝や取り除いた葉は、燃えるごみの日にいせば2袋(束)まで無料収集します)。

ごみ指定収集袋の配布 (減免世帯)

Table with 5 columns: 減免対象世帯, 必要書類・確認事項など, 配布対象期間, 燃えるごみ用, 燃えないごみ用. Rows include 生活保護受給世帯, 児童扶養手当受給世帯, 特別児童扶養手当受給世帯, 身体障害者手帳1級または2級の交付を受けている方がいる非課税世帯, 愛の手帳1度または2度の交付を受けている方がいる非課税世帯, 精神障害者手帳1級の交付を受けている方がいる非課税世帯, 火災や震災等で被害に遭われた方.

※年度途中での申請の場合、指定収集袋の交付枚数は、原則申請を行った月の翌月から起算した月割りの枚数の配布となります。
※審査終了後その場で指定収集袋を配布しますので、マイバックなどを持参してください。

おむつ専用袋の配布

Table with 2 columns: 対象, 申請方法. 対象: 1. 4歳未満の乳幼児, 2. 65歳以上の高齢者, 3. 障害者手帳をお持ちの方. 申請方法: 申請書に以下をご記入ください。①住所, ②氏名(使用される方の氏名), ③生年月日, ④支給枚数, ⑤支給対象(⑥希望配布場所), ⑦希望配布日時

※社会福祉協議会でおむつ支給事業を受けている方は、おむつと一緒に配布します。
※休日開庁日は、市役所1階市民課でも配布します。
※捨てる際に一般ごみが混入すると、警告シールが貼付され回収されません。
先環境課ごみ・リサイクル係

平成27年度 下半期の ごみ指定収集袋を配布します (減免世帯)

10月1日(木)から平成27年度下半期分(10月~平成28年3月)のごみ指定収集袋を配布します。対象となる方は申請してください(左表参照)。

配布しています おむつ専用袋

おむつ専用袋を、対象の方

▽申請・配布場所 環境課、平尾・若葉台出張所
※出張所で申請する場合は、後日ごみ袋を受け取りに来ていただきます。
先環境課ごみ・リサイクル係

に随時1回の申請につき1人3セット(30枚)を限度として配布しています。一部配布場所では、事前に環境課への申請がない場合、お渡しできません。
▽申請・配布場所 市役所総合案内・環境課、平尾・若葉台出張所、子ども家庭支援センター(向陽台小学校敷地内)、保健センター、第二・第四文化センター、第三・第四保育園
※第二・第四文化センター、第三・第四保育園での受け取り希望の方は、事前に電話等で左表内①⑦を環境課まで申請してください。
※社会福祉協議会でおむつ支給事業を受けている方は、おむつと一緒に配布します。
※休日開庁日は、市役所1階市民課でも配布します。
※捨てる際に一般ごみが混入すると、警告シールが貼付され回収されません。
先環境課ごみ・リサイクル係

ごみ減量 地域説明会

ごみ減量やリサイクルについて、市職員による出張説明会を行っています。ごみの分別や出し方、処理の流れ、ごみ量とその内訳、減量のポイント等をゲームやクイズでお話しする他、皆さんの疑問・質問にお答えします。
▽市内在住・在勤・在学の団体やグループ
▽説明時間 20分~1時間程度
申電話(希望日の2週間前まで)
※時間、会場などはご相談ください。
先環境課ごみ・リサイクル係

資源ごみ 集団回収



資源ごみ集団回収とは、自治会や管理組合などの団体が、自主的に古新聞やアルミ缶などの資源物を集めて、市に登録した回収業者へ引き渡す活動のことで、市内70団体が登録しています(平成27年8月末現在)。
集団回収は、「実施団体」「行政」「回収業者」の三者が協力することで成り立つ、循環型まちづくり推進のための実践的な協働の取り組みです。
集団回収には地域のコミュニティ

市長の 資産報告書・意見書

市長から提出された資産報告書について、資産報告書審査会による審査が終了し、意見書が提出されました。市民の方は、資産報告書と意見書を閲覧できます。
時午前8時30分~午後5時
※平日のみ
先環境課管理課文書法制係

市長コラム No.46 南山小学校 開校記念講演

南山小学校は、市内12校目となる新設校で、本年4月1日に開校しました。本市の中央部を東西に横断する多摩丘陵の一面において良好なまちづくりを進めている「南山東部土地区画整理事業」の地区内に新たに建設したもので、3つの点を基本理念として設計を進めました。
一点目は、丘陵部の豊かな自然環境を生かした「緑と共存し、環境に配慮した学校」、二点目は、新たなまちづくりに合わせて「地域と連携する学校」、三点目は、地震に強い地盤を活かした「災害に強い学校」というコンセプトです。
こうして新しく誕生した南山小学校は、自然豊かな

丘陵・立地条件を最大限に活かし、地域の皆様にも親しまれるいわば「里山学校」となることを願っています。そうした思いを込めて、本校のモニュメントは二宮金次郎の銅像としました。
この銅像は、かつて多くの学校に設置されていたものですが、新設校での設置は珍しく、既設校では撤去される例もあるようです。
二宮金次郎は、東北各地を巡って農村経営コンサルタントの村について経営再建を成し遂げました。しかし、残念ながら、最近では彼の偉業が忘れられ、銅像の意義も誤解を受けている節があります。
そこで今回は、金次郎から数えて7代目の子孫であり京都大学で教育学の博士号を取得された中桐万里子先生を講師にお迎えしました。限られた時間ではありましたが「豊かなひとづく

り」二宮金次郎に学ぶ生き方」と題して、充実したご講演をいただき、より多くの方に「報徳」の思想をご理解いただけたものと思います。
半分従い(知る・良く見る・受け入れる)、半分逆らう(対策する・工夫する)という「水車の思想」を実践するために必要な「報徳」の思想は、「豊かなひとづくりこそすべての始まりである」ことが根底に置かれており、このことは本校の目指す「里山教育」に繋がると確信しました。
当日は貴重な日程を割いてご講演いただいた中桐先生にあらためて御礼を申し上げますとともに、当日会場に足を運んでいただきました多くの市民の皆様に感謝いたします。



稲城市長 高橋 勝浩

悪天候 (台風・強風)時は 資源物回収を中止する場合があります
悪天候等でかごが飛散する恐れがある時、資源物回収を中止する場合があります。
悪天候時に資源回収ステーションへかごが設置されていない場合は、ご不便をおかけしますが、次回の収集日まで自宅で保管してください。
また、回収を実施する場合でも、飛散等の可能性がある

資源回収ステーション
▲資源回収ステーション
こので、できる限り当日の朝に出してください。
なお、悪天候時の収集に変更が生じる場合は、市田や「稲城市メール配信サービス」(カテゴリ)稲城市からのお知らせ

参加者募集
ごみの中身を調べる
ごみ組成分析
調査見学会
市では適切なごみ減量策を行うため、回収した家庭ごみの一部をクリーンセンター多摩川で開封し、内容物を種類ごとに詳しく分けて計量する調査を実施しています。調査を見学し、ごみ減量について

一緒に考えましょう。
10月15日(木)
※雨天実施
時午前9時~(1時間程度)
集合時間・場所 午前8時40分・市役所1階ロビー
※庁用車で送迎します。
場クリーンセンター多摩川
定7人(申込先着順)
▽服装等 汚れても良い服装、長靴、タオル
申電話(9月16日(水)午前9時~)
限10月5日(月)午後5時
先環境課ごみ・リサイクル係



とれたて! いなぎ

係課体育課体育係

日テレ・ベレーザ表敬訪問!



▲左から阪口選手、高橋市長、岩清水選手、有吉選手

稲城市に本拠地を置く日テレ・ベレーザの3選手が、FIFA女子ワールドカップカナダ2015・なでしこJAPANサッカー日本代表として選出され、見事準優勝されました。今回は稲城市長への報告を兼ねて、8月20日に表敬訪問されました。

進む行政改革

第四次行政改革大綱及び実施計画の平成26年度末までの達成状況

係課企画政策課企画政策係

第四次行政改革は平成23、27年度の5年間で、情報公開の推進や効率的な業務執行の推進などの全30項目の改革項目を掲げ、実現に向け取り組んでいます。

計画実施の4年目となる平成26年度末までの行政改革の達成状況や主な取り組み、財源効果をお知らせします。

なお、5年間の結果については、平成27年度終了後に公表します。

達成状況
平成26年度末までの達成状況は、下表のとおりでした。

平成26年度の主な取り組み
①情報公開の推進
スマートフォンで公式ホームページを閲覧する際、専用画面に自動遷移するよう設定の改修を行い、より利用者の利便性を高めました。
②広告収入等の推進

庁舎1階西側玄関に広告入り市内地図を導入し、市民の利便性の向上に努めました。

③指定管理者制度の活用
平成28年度から指定管理者制度を導入する稲城長峰スポーツ広場、(仮称)観光発信拠点について、指定管理基準書等の検討を行いました。

④民営化の推進
第二保育園、第一児童館、第二児童クラブの複合施設及び第一小学校児童クラブ、南山小学校内に新設する児童クラブの民営化を進めました。

財源効果
平成26年度の第四次行政改革における主な財源効果は、歳入と歳出の合計で175、432千円となりました。

※改革項目及び財源効果の詳細は、市及び市役所1階行政情報コーナーでご覧ください。

平成26年度末までの達成状況

行政改革・実施計画の分野	改革項目数	達成状況				
		○	△	▲	×	-
1. 市民参加の拡充	4	0	4	0	0	0
2. 行政サービス向上のための行財政	26	10	14	2	0	0
計	30	10	18	2	0	0

(凡例)
○：計画達成 △：着手または進行中 ▲：目標値等に到達していない
×：凍結または廃止 -：次年度以降の取組課題

多摩サービス補助施設 秋の散策を実施します

日米親善事業として、多摩サービス補助施設内での散策、自然観察を行います。

市内在住の方(個人または市民で構成された団体)
10月28日(水)・11月5日(木)
※申し込みはいずれか1日
10月28日(水)午後1時～3時
11月5日(木)午後1時～3時
場米多摩サービス補助施設(大丸)
※利用規定で定められたエリアに限りです。
定1日35人(申込先着順)
申込窓口(9月15日(火)～)
※本人確認ができる身分証明書(団体の場合は代表者のみ)
①運転免許証②住基カード(顔写真つき)③パスポート(コピー不可)のうち、いずれか1点を持参
※団体の場合は、参加者全員

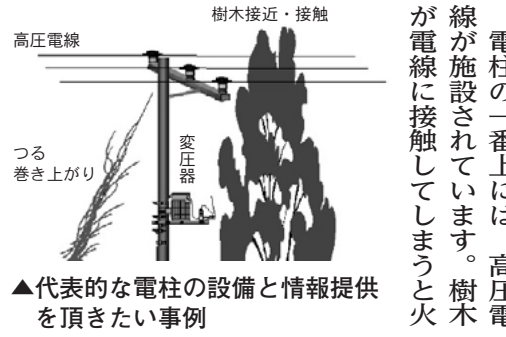


東京電力からのお知らせ

市内で7月と8月に高圧電線に鳥の営巣や樹木が接触したことによる電線火災が2件発生しました。

電柱の一番上には、高圧電線が施設されています。樹木が電線に接触してしまうと火が発生します。

▲代表的な電柱の設備と情報提供を頂きたい事例



災害や停電を起こす可能性があります。身近にある電柱で樹木が接近している箇所を発見されましたら、東京電力(株)多摩カスタマーセンターへ(☎0120・995・662)へご連絡ください。

▽先回り防課係

▽定期講習を実施します

▽応急手当WEB講習

▽応急手当WEB講習ではパソコンやスマートフォン等を利用し、時間や場所によらば応急手当を学べます。本講習を事前に受講すると普通救命講習の学科が免除されます。

市で応急手当WEB講習を受講した方へ定期講習を実施します。

10月3日(土)
普通救命講習Ⅰ・Ⅱ
成人を対象とした心肺蘇生法等(Ⅱは筆記・実技試験有)

8月23日に女性防火クラブ員と一般市民が参加して、一般財団法人日本防火・防災協会共催による研修会を開催しました。

救命講習や身近なものを利用した応急手当、炊き出し釜設置

女性防火クラブ 防火・防災研修会

南山小学校までのハイキングと体育館でのゲームで、市内の友達を呼びましょう。

市内在住の小学3年生、中学3年生
10月17日(土)
※小雨決行
10月17日(土)午後4時30分～6時30分受付
集合・解散場所 稲城駅南口バスロータリー側
定50人(申込先着順)
※家族参加可
持体育館履き、水筒、雨具、懐中電灯、タオル、虫よけ
※運動できる服装、運動靴でお越しください。
10月16日(水)～
10月30日(水)
先回り児童青少年課青少年係

南山からは、天気によれば新宿の高層ビル群や東京スカイツリーが一望できます。

南山スカイハイキング
夕暮れの南山歩きと南山小アリーナでゲーム体験

HP



▲研修会の様子

フリーマーケット 2015 出店者 募集します!

稲城くらしフェスタ

市では消費者啓発を目的に「かしこく健やかな稲城くらしフェスタ2015」を開催します。それに伴い、フェスタ会場内でのフリーマーケット

先回り企画政策課企画政策係

9月30日(水)
10月12日(月・祝)
10月10日(日)午後3時
10月12日(月・祝)午前10時～午後3時
稲城市総合体育館及びその周辺

募集区画数 20区画
区画 約2m x 2m
※区画場所は選べません。
出店料 無料
電話(9月17日(木)～、必要事項①氏名②住所③電話番号④出店品目)
※後日、出店に関する案内を申込者宛てに送付します。
9月25日(金)

先消費者ルーム ☎370・7510 (平日午前10時～正午、午後1時～5時)
市民協働課市民生活係

南山小学校までのハイキングと体育館でのゲームで、市内の友達を呼びましょう。

市内在住の小学3年生、中学3年生
10月17日(土)
※小雨決行
10月17日(土)午後4時30分～6時30分受付
集合・解散場所 稲城駅南口バスロータリー側
定50人(申込先着順)
※家族参加可
持体育館履き、水筒、雨具、懐中電灯、タオル、虫よけ
※運動できる服装、運動靴でお越しください。
10月16日(水)～
10月30日(水)
先回り児童青少年課青少年係

先回り児童青少年課青少年係

南山からは、天気によれば新宿の高層ビル群や東京スカイツリーが一望できます。

南山スカイハイキング
夕暮れの南山歩きと南山小アリーナでゲーム体験

HP

先回り児童青少年課青少年係

南山からは、天気によれば新宿の高層ビル群や東京スカイツリーが一望できます。

南山スカイハイキング
夕暮れの南山歩きと南山小アリーナでゲーム体験

HP

休日保育事業を 開始します

日曜日や祝日に保護者の就労等により保育を必要とするお子さんに対して、保育を行います。

▽稲城市内に在住している1歳児以上の就学前児童
▽実施保育園 本郷ゆうし保育園

▽事業開始月 10月
費3500円(日額)

※減免制度があります。詳細は子育て支援課にお問い合わせください。

▽申込利用を開始しようとする日の1カ月前、14日前までに、休日保育申込書に就労証明書等必要書類を添えて、本郷ゆうし保育園へ直接お申し込みください。

初めての申請の場合、事前に登録が必要です(申し込みの7日前まで)
▽本郷ゆうし保育園 ☎401・6951、稲城市子育て支援課保育・幼稚園係

高齢者 緊急通報 システム

心臓疾患等の慢性疾患により常時注意を要する状態にある方のご自宅に、ボタン式緊急通報装置と人の動きと煙を感知し、異常の際には自動通報する機器を設置します。

これにより24時間、受信センターが異常を感じた場合、電話で利用者の状況を確認し、必要に応じて119番、110番通報を行うとともに、現場急行員が出勤します。

▽装置設置までの流れ
①高齢福祉課に相談、申請
②申請受理後、地域包括支援センターなどの職員が調査
③判定会議で決定
④本人と関係者の立会いのもと、市の指定業者が装置を設

置
費所得に応じて負担
▽先岡高齢福祉課高齢福祉係

9月10日(木)～20日(日) 国勢調査 インターネットでの 回答をお願いします



9月10日から順次配布されるインターネット回答利用

者情報(ID・パスワード)を使用し、9月20日(日)までにパソコン、タブレット端末、スマートフォンなどからインターネットにアクセスし、画

面案内に沿ってご回答ください。

9月13日までにインターネット回答利用者情報(ID・パスワード)が届かない場合は国勢調査実施本部(☎378・3911)にお問い合わせください。

索・保護などの協力が受けられます。

▽お問い合わせ65歳以上で徘徊行動のある方
費加入料金など3500円(税別)、月額基本料250円(税別)

※緊急対応員が現場へ急行する場合は、別途1万円(税別)の費用がかかります。

※低額所得者世帯などに対する一部減免があります。

▽先岡高齢福祉課高齢福祉係

「年を重ねても自立した生活を続けたい」と、市内各地で転倒骨折予防や認知症予防に取り組みグループが活動を始めて10年になります。これ

までの活動を振り返りながら、気軽に参加ください。

▽市内で介護予防活動をしている個人やグループ、関心のある方

▽9月30日(水)
時午後1時～3時30分
場中央文化センターホール
定400人

▽9月16日(水)
時午後2時～3時40分
場中央文化センターホール
定400人(会場先着順)
講 河原 英雄氏(日本顎咬合学会会長)、上濱 正氏(日本顎咬合学会理事長)

調査については、国勢調査コールセンター(☎0570・07・2015)にお問い合わせください。

この調査は、日本の未来を描く大切な基礎資料となりますので、趣旨をご理解のうえ調査にご協力ください。

なお、インターネットで回答されなかった世帯には紙の調査票を9月26日(土)から配布します。

▽総務契約課総務係

▽みどりクラブ連合会事務局(高齢福祉課高齢福祉係)

10周年記念! 介護予防大会 地域で取り組む 介護予防

「年を重ねても自立した生活を続けたい」と、市内各地で転倒骨折予防や認知症予防に取り組みグループが活動を始めて10年になります。これ

までの活動を振り返りながら、気軽に参加ください。

▽市内で介護予防活動をしている個人やグループ、関心のある方

▽9月30日(水)
時午後1時～3時30分
場中央文化センターホール
定400人

▽9月16日(水)
時午後2時～3時40分
場中央文化センターホール
定400人(会場先着順)
講 河原 英雄氏(日本顎咬合学会会長)、上濱 正氏(日本顎咬合学会理事長)

▽先岡高齢福祉課地域支援係

▽9月30日(水)
時午後1時～3時30分
場中央文化センターホール
定400人

▽9月16日(水)
時午後2時～3時40分
場中央文化センターホール
定400人(会場先着順)
講 河原 英雄氏(日本顎咬合学会会長)、上濱 正氏(日本顎咬合学会理事長)

▽先岡高齢福祉課地域支援係

介護予防教室、家族介護教室の参加者を募集します(下表参照)。

介護の教室

介護予防教室 元気なうちから介護予防に取り組みましょう。

イベント名	内容	対象	開催日	時間	場所	定員	参加費	申込方法	申込・問い合わせ先
シニアのための簡単クッキング	手軽にできて栄養バランスに優れたレシピを管理栄養士が紹介します。	おおむね65歳以上の方	10月15日(木)	午前10時～午後1時	第四文化センター	20人(申込先着順)	300円	電話 9月16日(水)～10月8日(木)	
シニア向け介護予防体操教室5カ月コース	椅子に座ってできる柔軟体操からお口の運動や脳トレなど体力に自身ない方でもできる体操を行います。	65歳以上の要介護(支援または事業対象者)認定を受けていない方で各会場まで自力で通える方	11月1日～3月下旬の日曜日 10月20日～3月下旬の火曜日	午前10時～11時30分 午後1時30分～3時	ハーモニー松葉 福祉センター	30人(応募多数の場合抽選)※1 25人(応募多数の場合抽選)※1	—	高齢福祉課または各地域包括支援センターに持参(事前に利用登録用紙に記入)、高齢福祉課へ郵送 ※2 限10月2日(金)	高齢福祉課地域支援係

※1 初めの方優先です。 ※2 利用登録用紙は高齢福祉課、ハーモニー松葉、福祉センター、地域包括支援センター(ひらお、やのくち、エレガントもむら、こうようだい)、市HPで入手可

家族介護教室 家族を介護している方を対象とした教室や集いの場です。

イベント名	内容	対象	開催日	時間	場所	定員	参加費	申込方法	申込・問い合わせ先
家族介護教室 ふくらはぎのマッサージ～血流改善をしながら、転倒予防をしよう～	第2の心臓と言われるふくらはぎの血流をマッサージで改善します。	家族を介護している方、興味のある方	10月1日(木)	午後1時30分～3時	やのくち正吉苑	15人(申込先着順)	—	—	—
家族介護教室 介護保険と高齢者の住まいの話	介護保険の仕組みや使えるサービスの種類、高齢者の住まいについて学びます。	家族を介護している方	9月28日(月)	午前10時～正午	ふれあいセンター押立	20人(申込先着順)	—	電話 9月16日(水)～	地域包括支援センター矢野口 ☎370-2202
認知症介護者のつどい	認知症の介護者が抱えやすい問題、課題を介護施設職員から話を聞き、介護者同士で交流します。	認知症高齢者の介護をしている方、興味のある方	9月29日(火)	午後1時30分～3時	ふらっとcaféやのくち(矢野口1659の4ストリームサイドズギビル1階)	10人程度(申込先着順)	—	—	—

今年のオータムジャンボ用ベジは

この宝くじの収益金は市町村の明るいまちづくりや環境対策、高齢化対策など

口座振替受付期限一覧表

Table with 7 columns: 第4期, 第5期, 第6期, 第7期, 第8期, 第9期. Rows include 振替受付期限, ペイジー口座振替受付期限, 納期限.

納期限 9月30日(水) 国民健康保険税 (第3期) 安心! 納税! 口座振替!! 収納課

市役所や各出張所の窓口... 国民健康保険税の「ペイジー口座振替受付サービス」を開始します。

キャッシュカードで簡単手続き! 国民健康保険税 10月5日(月)開始! ペイジー口座振替受付サービス

納期限 9月30日(水) 国民健康保険税 (第3期) 安心! 納税! 口座振替!! 収納課

申請書や申請用封筒等を広報いなぎ9月1日号と一緒に配布しました。

申請受付中 臨時福祉給付金 申請書や申請用封筒等を広報いなぎ9月1日号と一緒に配布しました。

個人番号カード交付開始 住基カードに替わるものとして、平成28年1月から個人番号カードの交付が始まります。

住基カード・電子証明書発行業務は12月末で終了します 平成28年1月から個人番号カードの交付が始まるのに伴い、住民基本台帳カード(住基カード)の発行業務は12月28日(月)で終了し、併せて住基カード向け電子証明書の発行・更新も12月22日(火)で終了します。

申請受付中 臨時福祉給付金 申請書や申請用封筒等を広報いなぎ9月1日号と一緒に配布しました。

固定資産税 家屋調査のお願い 平成27年中に新築・増改築した家屋の調査を行っています。

固定資産税 家屋調査のお願い 平成27年中に新築・増改築した家屋の調査を行っています。

申請受付中 臨時福祉給付金 申請書や申請用封筒等を広報いなぎ9月1日号と一緒に配布しました。

Table with 4 columns: No., 店名, 所在地, 電話. Lists funeral homes and their contact info.

Table with 4 columns: No., 店名, 所在地, 電話. Lists funeral homes and their contact info.

Table with 6 columns: 区分, 葬儀の場所, 火葬の場所, 葬祭料(祭壇・木棺), 霊柩搬送料, 火葬料(容器代別), 合計 ※1. Details funeral costs.

1等・前後賞合わせて5億円! 地域住民の福祉向上のために使われます。 発売期間 9月28日(月)〜10月16日(金)

交通安全運動の各種行事

内容	期日	時間	会場
交通安全運動出陣式	9月21日(月・祝)	午前8時30分～	多摩中央警察署
自転車ストップ作戦	9月21日(月・祝)	午後1時30分～	尾根幹線若葉台地区
高齢者運転実技教室	9月22日(火・祝)	午後2時～	マジオドライバーズスクール
二輪車実技教室	9月24日(木)	午後2時～	東急自動車学校
二輪車自転車ストップ作戦	9月25日(金)	午前10時～	榎戸交差点
子供と高齢者の駅頭キャンペーン	9月28日(月)	午前10時～	稲城長沼駅
自転車マナーアップキャンペーン	9月28日(月)	午前11時30分～	稲城市内
飲酒運転等根絶キャンペーン	9月29日(火)	午後3時30分～	稲城市内飲食店

秋の全国交通安全運動

やさしさが 走るこの街 この道路

9月21日(月・祝)～30日(水)



実技教室(事故再現)の様子

秋の全国交通安全運動が実施されます。この運動を機会に家庭、学校、職場などで改めて交通安全について話し合い、悲惨な交通事故を防止しましょう。

NPO法人 市民活動サポート センターいなぎ

先週 ☎ 378・2112

金曜サロンスペシャル
いろんな生き方・働き方に出会う

話し手の森田さんが勤める求人サイト運営会社では、会社の良いところだけでなく、大変なことや働く人の思いなども紹介しています。取材で全国の職場を訪ねて感じた事や仕事に対する

思いをお話しいただきます。
10月2日(金)
10月7時～9時
場地域振興プラザ
講森田 曜光氏(向陽台在住)

第14回
1のまちいなぎ市民祭
市民祭コンサート
チケット絶賛販売中

演奏団体「どんがら」は平成15年に内藤哲郎を中心
に結成された和太鼓集団です。
メンバーは「鼓童」出身者からなり、それぞれが独自のスタイルで活動して

いるソリストです。また「和力」は伝統の部分共鳴させ合いながら、客席とステージを一つにし、日本の伝統を現代の芸能に昇華させた舞台をお届けします。
10月24日(土)
10月午後6時～(開場11時30分)
10月15時30分
場iプラザホール
費1500円

▼チケット販売所 平尾・若葉台出張所、各文化センター、城山体験学習館、総合体育館、地域振興プラザ、タカハシミュージックプラザ
※売切れ次第終了

交通安全運動の各種行事

左上表のとおりです。
運動者講習会
多摩稲城交通安全協会各支部の主催で、多摩中央警察署交通課警察官による安全運転講習会を行います。
日時 ①9月25日(金)・午後7時～矢野口自治会館 ②9月30日(水)・午後7時～地域振興プラザ4階

交通安全運動の各種行事

利用者ごとの乗車バス停と降車バス停等を調査します。
アンケート調査(9月28日)から2週間
①市内主要公共施設に調査用紙を設置②無作為抽出した市民2千人への郵送③iバス車内で配布(乗降調査中のみ)
詳細は市HPをご覧ください。か、お問い合わせください。
管理課交通対策係

バス公共交通の見直しに関する調査

市内バス公共交通の見直しに向けて、アンケート調査等を実施します。ご協力をお願いします。
乗降調査(9月28日)から1週間

運動の基本

子供と高齢者の交通事故防止
運動の重点
○夕暮れ時と夜間の歩行中・自転車乗用中の交通事故防止(特に、反射材用品等の着用の推進及び自転車前照灯の点灯の徹底)
○後部座席を含めた全ての座席のシートベルトとチャイルドシートの正しい着用の徹底
○飲酒運転等の根絶
○二輪車の交通事故防止

管理課交通対策係

042・375・0111

小口事業資金 融資あっせん

市が信用保証料の一部補助と利子補給を行うため、有利に借り入れができます。

運転資金・設備資金・緊急運転資金

市内で継続して1年以上同じ事業を営み、かつ信用保証機関の信用保証対象業種の事業を営んでいる中小企業者(急運転資金の場合は、最近3カ月または1年間の売上高または生産額が、前年・2年前・3年前のいずれかの年の同期と比較して、10%以上減少している中小企業者)

開業資金

市内に継続して1年以上住所を有している方で、かつ信用保証機関の信用保証対象業

共通事項

市税が賦課され、かつ市税を滞納していないこと
金融機関及び信用保証機関が認める、東京都内または隣接県に住む連帯保証人をつけること(個人事業主の場合の保証人は原則不要)
※あっせんの申請は随時受け付けています。
▼融資限度額など 右表参照
先週 経済観光課商工係

資金用途	限度額	期間
運転資金	700万円	5年以内 (300万円以下は3年以内)
設備資金	1,000万円	7年以内 (500万円以下は5年以内)
緊急運転資金	400万円	5年以内
開業資金	700万円	7年以内

平成28年度使用 中学校教科書

教科	種目	発行者	書名
国語	国語	光村図書出版(株)	国語
	書写	東京書籍(株)	新編 新しい書写
社会	地理的分野	(株)帝国書院	中学生の地理
	歴史的分野	東京書籍(株)	新編 新しい社会歴史
	公民的分野	(株)帝国書院	中学生の公民
	地図	(株)帝国書院	中学校社会科地図
数学		東京書籍(株)	新編 新しい数学
理科		学校図書(株)	中学校 科学
音楽	一般	(株)教育芸術社	中学生の音楽
	器楽合奏	(株)教育芸術社	中学生の器楽
美術		光村図書出版(株)	美術
保健体育		(株)学研教育みらい	新中学 保健体育
技術・家庭	技術分野	東京書籍(株)	新しい技術・家庭 技術分野
	家庭分野	東京書籍(株)	新しい技術・家庭 家庭分野
英語		(株)三省堂	NEW CROWN ENGLISH SERIES

受講者募集 パソコン講習会

18歳以上の方
内 日時 下表のとおり
※詳細は最寄りの文化センター等のチラシまたは「稲城市シルバー人材センター」HP等をご覧ください。

場 地域振興プラザ3階
定 5人(応募多数の場合は抽選)
選 ③年齢④性別⑤電話番号
申 往復はがきで郵送(必要事項①住所②氏名(フリガナ)
項①住所②氏名(フリガナ)
市東長沼2112の1)

コース	期日(コース期間)	時間	受講料(テキスト代含む)
Windows8.1パソコン入門講座	10月6日(火)・7日(水)・13日(火)・14日(水)の4日間	午前9時15分～正午	7,000円

※Windows8.1搭載のノートパソコンを使用します。

費用(記載のない場合は無料) 申込方法(記載のない場合は不要) 限 申込期限 先 申込先 主 主催 共 共催 問 問い合わせ



みんなの健康

▽申込先・問い合わせ 稲城市
保健センター 〒206・0804 稲城市
百村112の1 ☎378・3421

健康づくり講座

ほっと一息
こころの
リラックス講座

こころの疲れやストレスについて、ストレッチ体操の実技や講話を通してリラックス方法を学びます。
対20歳～64歳までの市民の方で医師から運動制限を受けていない方
日10月26日(月)
時午後1時30分～3時30分(受付11時～1時)
場オーエンス健康プラザ
定20人(申込先着順)
申電話
限10月15日(木)

幼児歯科講演会

歯医者さん!
このままでいいですか?
生えかわるまでに
気をつけること

乳歯から永久歯へ生え変わる時の仕上げみがきはいままで必要かご存じですか。歯科医師が丁寧に説明します。
対3歳～未就学児の保護者お子さんも同伴可)
日10月29日(木)
時午前10時30分～11時30分
場保健センター2階
定30組(申込先着順)
講藤井 勝世氏(八南歯科医師会 稲城支部)
申電話(9月15日(火)～)

保健所だより

実施します
平成27年度
グッドバランスメニュー
キャンペーン
キャンペーン期間(9月～
限10月15日(木)
申電話
限10月5日(月)
場南多摩保健所保健医療係
☎042・371・7661

官公署

都立桜ヶ丘公園

秋の桜ヶ丘を歩こう
日10月3日(土)
※小雨決行
時午前9時30分(集合)～午後2時
場都立桜ヶ丘公園

▽集合場所 小田急多摩線はるひ野駅南口
定30人
申往復はがきで郵送(必要事項①氏名②年齢③住所④電話番号)
※1枚のはがきで2人まで
限9月18日(金)
先桜ヶ丘公園サービスセンター「秋の桜ヶ丘を歩こう」係(〒206・002多摩市連光寺5の15)
問都立桜ヶ丘公園 ☎042・375・1240

東京都立多摩線の丘学園

東京のみなさん、就学希望者、就学希望者が在籍する療育・教育機関関係者等
日10月20日(火)
時午前9時45分～午後0時15分
場都立多摩線の丘学園(多摩市聖ヶ丘1の17の1) ☎042・374・8111(担当11副校長田中)



オーエンス健康プラザ
問☎370・2280
※水曜日は休館

体育祭!

日10月12日(月・祝)
時午前9時～午後9時
場オーエンス健康プラザ
対通常2時間の当日券で4時間も利用でき、更にジムやプールも利用できます。
○全教室プログラムに当日券のみで参加できます。
○スタジオ・プールで特別プログラムを開催します(一部事前申込)。
※詳細は「オーエンス健康プラザ」または館内掲示板でご確認ください。
子供水泳 教室
対小学4～6年生で10m以上泳げる方
時正午～午後0時50分
場クロールと平泳ぎ

商工会

だより

創業塾
対創業・起業を目指す方
日10月3日・17日・24日・31日、11月7日の土曜日
時午前10時～午後5時
場調布市商工会館3階会議室(調布市小島町2の36の21)
定40人(申込先着順)
内起業する時重要なことからビジネスプランの作成まで、創業に関するセミナー(一社)多摩経営工房費5千円(税・全5回テキスト代込)
各教室の生徒募集中です。手作りをしてみたいという方、初心者でも気軽に始められます。
日10月24日(土)
※荒天中止
時午前9時～午後3時(受付11時～9時10時)
場鎌倉市役所(スタート受付)↓祇園山ハイキングコース↓名越切通↓披露山公園↓逗子市役所(ゴール受付)【約9km、約3時間半】
定30人(申込先着順)
申ファクス(一財)日本緑化センター ☎03・3582・7714、「多摩・三浦丘陵台駅改札前」開催



市立病院からののお知らせ
問☎377・0931

眼科休診のお知らせ

次の日程は眼科の外来診療をお休みさせていただきます。ご迷惑をおかけしますが、ご理解・ご協力をお願いします。
日9月24日(木)、25日(金)、28日(月)の終日
問医事課外来係
看護部ボランティアによる
駅前保健室

看護師ボランティアによる駅前保健室

予約不要です。どなたでも気軽に立ち寄りください。
日9月26日(土)
場若葉台駅改札前
時午前10時～午後1時
場健康チェック等

みんなのコーナー

参加者募集
「多摩・三浦丘陵ウォーキングラリー(その9)」
緑深い切通をぬけて古都鎌倉から逗子の海辺を目指す
多摩丘陵と三浦丘陵に関係する13の自治体により、緑と水景をつなぐ取り組みの一つとしてウォーキングラリーを開催します。
日10月24日(土)
※荒天中止
時午前9時～午後3時(受付11時～9時10時)
場鎌倉市役所(スタート受付)↓祇園山ハイキングコース↓名越切通↓披露山公園↓逗子市役所(ゴール受付)【約9km、約3時間半】
定30人(申込先着順)
申ファクス(一財)日本緑化センター ☎03・3582・7714、「多摩・三浦丘陵台駅改札前」開催

東京信用保証協会 技術テクノの融合展 2015開催

日10月2日(金)
時午前10時～午後5時
場東京国際フォーラム
内284企業・団体によるブース展示、著名講師陣による講演会、出展者によるプレゼンテーション
※詳細は「東京信用保証協会」をご覧ください。
問東京信用保証協会ビジネスフェア実行委員会事務局 ☎03・3272・2070

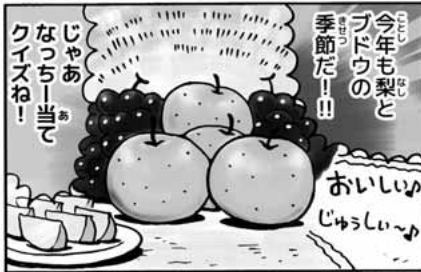
東京都看護職
復職支援研修のお知らせ
都では、現場復帰を希望される方の再就業を支援するため、無料で病院での研修及び就職の相談を行います。
対保健師・助産師・看護師・准看護師のいずれか免許を有

◆共通事項
詳細は「稲城市立病院」をご覧ください。
問看護部長室

なしのすけが行く

「おいしいのはどっち？」

No.27 マンガ 井上ジェット



©K. Okawara・Jet Inoue

東京ヴェルディ 今月後半のホームゲーム わがまち稲城のヴェルディを応援しよう!
9月20日(日)午後4時〜VS・ファアレーン長崎
9月23日(水・祝)午後4時〜VS大宮アルディージャ ※市民シート販売対象試合
味の素フィールド西が丘

+ 医療・相談あんない 9月15日~10月1日

【休日急病診療所・休日薬局】 診療時間=午前9時~午後5時

日程	医療機関	薬局	地区
20日(日)	稲城腎・内科クリニック ☎370-7611	かしの木薬局 ☎370-4193	東長沼
21日(月・祝)	菜の花クリニック ☎313-9272	ゆずりは薬局 ☎370-5057	東長沼
22日(火・祝)	いしがき医院 ☎401-3733	オーベル薬局大丸店 ☎379-1499	大丸
23日(水・祝)	若葉台クリニック ☎350-6075	アイセイ薬局若葉台店 ☎350-6171	若葉台
27日(日)	長峰クリニック ☎350-7171	サンリ薬局長峰店 ☎350-3577	長峰

【各種相談】 詳しくはお問い合わせください。

相談の種類 (予約方法)	相談日	時間	予約・問い合わせ
法律相談 (前日予約)	15日(火)・17日(木) 24日(木)※1 29日(火) 10月1日(木)	午前9時~正午	市民協働課 予約専用電話 ☎378-2286 (受付時間=午前 8時30分~正午、 午後1時~5時)
遺言書作成などくらしの書類作成相談 (前日予約)	15日(火)	午後1時30分 ~4時30分	
税務相談 (前日予約)	17日(木)		
住宅リフォーム相談	16日(水)・予約終了 ※2		
人権・身の上相談 (前日までに予約)	18日(金)	午前10時~午後1時、 午後2時~4時	消費者相談室 ☎378-3738
女性の悩み相談 (前日までに予約)	16日(水)・26日(土)	午前10時~正午、 午後1時~3時	
年金相談 (予約不要)	平日毎日	午前9時~正午、 午後1時~4時	保険年金課年金係
健康相談 (前日までに予約)	15日(火)	午前9時30分~11時	保健センター ☎378-3421
栄養相談 (前日までに予約) オーエンス健康プラザ	15日(火)	午前9時10分~11時	
心配ごと相談 (予約不要)	16日(水)	午前10時~正午	福祉センター ☎378-3366
高齢者・障害者の法律相談 (予約随時)	16日(水)	午後1時30分 ~4時30分	
ひとり親家庭カウンセリング相談 (予約随時)	26日(土)	午後1時~4時	

※1 9月24日(木)の法律相談は、9月18日(金)に予約を受け付けます。

※2 10月7日(水)のリフォーム相談は、9月25日(金)まで予約を受け付けます。

【休日開庁】 開庁時間=午前8時30分~正午、午後1時~5時

実施日	開庁窓口
26日(土)	市民課、保険年金課 (国民健康保険係のみ)、課税課、収納課 ※収納課が担当する過年度分の税外債権 (料金) の納付書の再発行、相談等は行いません。

Health みんなの健康

▽申込先・問い合わせ 稲城市保健センター
〒206-0804 稲城市百村112の1 ☎378-3421

※市では各検診の結果データ(個人情報)を保管・集計し、今後の健康づくりに役立てる予定ですが、なお、個人情報については稲城市個人情報保護条例に基づき保護されます。

第2回 乳がん検診 (検診車)

11月28日(土)に実施します!

がんの早期発見のために、がん検診を受診しましょう。

40歳以上(昭和51年4月1日以前生まれ)の女性の市民で平成26年度未受診の方 ※既に乳がんと診断された方

- 乳がん検診(検診車) 希望
- 11月28日(土)
 - 保健センター
 - 氏名(フリガナ)
 - 生年月日(年齢)
 - 住所
 - 電話番号
 - 前回検診年月日(分かる範囲で)

▲申込記入例

▼検査方法 問診、視触診、マンモグラフィ検査(乳房エックス線撮影検査) 費用2430円

※保険証に自己負担割合が1割と記載のある方は80円、2割と記載のある方は1620円(保険証などの提示が必要です)

または治療中の方、妊娠中の方を除く。

11月28日(土)

午前9時~午後4時(時間指定はできません。応募状況によって検診終了時間は変動します)

保健センター 50人(応募多数の場合は抽選)

▼検査方法 問診、視触診、マンモグラフィ検査(乳房エックス線撮影検査) 費用2430円

※生活保護受給世帯の方、市民税非課税世帯の方、中国残留邦人などの方は費用免除となります。

※詳細は申込後に通知される案内をご覧ください。

※郵送の場合は記入例を参照し、9月30日(水)必着

※抽選結果は検診日の2週間前までに郵送します。

下記QRコード(土・日曜日、祝日を除く)専用紙に記入し、窓口で入札してください。



10月の申込受付

場先問保健センター ☎378-3421

事業名	対象	実施日(10月)	備考
2歳児歯科健康診査	平成25年9月生	7日(水)	前日までに保健センターに予約してください。
2歳6か月児歯科健康診査	平成25年3月生	16日(金)	
妊婦歯科健康診査	週数がおおむね妊娠16週から27週の方	2日(金)	
両親学級(パパ・ママコース) ※	初産婦とそのパートナーの方	3日(土)	
母親学級(マタニティコース) ※		[1コース2日制] 16日(金) 23日(金)	
離乳食調理講習会 ※	第1子の保護者(平成27年5月生)	19日(月)	
母子健康相談	未就学児	2日(金)	

※両親学級・母親学級は各先着20組まで、離乳食調理講習会は先着25人まで。



脳動脈瘤が見つかったら

稲城市保健センター ☎378-3421

脳ドックは脳の病気の早期発見と治療を目的とした検診です。症状の無い方が受ける全身の健康診断と同様なのです。

1983年、世界に先駆け、日本で行われるようになった。

脳動脈瘤は脳の病気の早期発見と治療を目的とした検診です。症状の無い方が受ける全身の健康診断と同様なのです。

1983年、世界に先駆け、日本で行われるようになった。

配の種を抱えこむことになり、不安のため自ら日常生活を制限されている方もおられます。不安を解消するためには脳動脈瘤に関する正しい理解が必要です。

脳動脈瘤は10人中2~6人に見つかり稀な病気ではありませんが、しかし、くも膜下出血を起こせば約半数の方は死亡されます。従って、治療が必要な動脈瘤なのかどうかを決定する必要があります。治療が必要となるのは破裂しやすい動脈瘤で一般的には、①瘤の大きさが5mm以上、②でこぼこした不整形の瘤、③経

稲城市では、国民健康保険に加入している方が医療機関などで自主的に脳ドックを受診した場合、その検査にかかった費用の一部を助成しています。

稲城市医師会 村上 秀樹