



# いなぎ

緑に生まれ友愛に満ちた  
市民のまち稲城

毎月1日・15日発行

**主な記事**

- i バス運賃改定のお知らせ 2面
- 上半期のごみ指定収集袋を配布します 3面
- 4月1日(火)から  
新しい組織でスタート! 4・5面
- シャッター 6面
- 4コマまんが「なしのすけが行く」 7面
- 妊婦健康診査 8面

## 広報



ホームページ <http://www.city.inagi.tokyo.jp/>  
公式ツイッター [http://twitter.com/inagi\\_city](http://twitter.com/inagi_city)  
メール配信サービス(登録される方は、左のQRコードから、または「inagicity@emp.ikkr.jp」に空メールを送信してください)

市役所(代表) ☎042-378-2111  
平尾出張所 ☎042-331-6346  
若葉台出張所 ☎042-350-6321  
開庁時間 午前8時30分～午後5時

### 人口と世帯数

平成26年3月1日現在	(前月比)
人口 86,107人	(32人減)
男 43,568人	(24人減)
女 42,539人	(8人減)
世帯数 36,737世帯	(14世帯減)

※人口及び世帯数は、住民基本台帳によるものです。

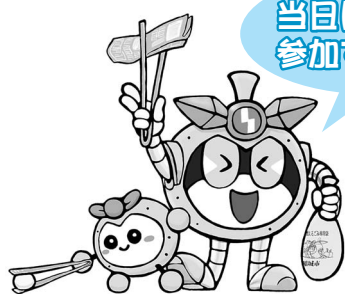
発行 東京都稲城市 編集 秘書広報課広報広聴係 〒206-8601 東京都稲城市東長沼2111 ☎042-378-2111 ☎042-377-4781

毎月15日号の2面に「市長コラム」を掲載しています。

## 「東京ヴェルディ1969 フットボールクラブ」も 協力!



毎年、多摩川清掃に参加してくれている「東京ヴェルディ1969フットボールクラブ」から、今年も選手が参加してくれる予定です。参加してくれる選手は当日までのお楽しみ! 選手たちと一緒に、多摩川をきれいにし、気持ちの良い汗を流しましょう!



当日は、僕も参加するよ!

©K.Okawara-Jet Inoue

## きれいにしよう 第35回 みんなの多摩川 多摩川清掃

4月6日(日)  
午前9時開始



多摩川を美しくする会事務局  
(環境課ごみ・リサイクル係)

### 平成24年度実施結果



項目	平成24年4月1日実施
参加団体数	94団体
参加人数	約2,300人
燃えるごみ	1,880kg
燃えない・粗大ごみ	1,480kg
収集ごみ量計	3,360kg
その他	バイク・鉄塊等

稲城の多摩川を美しく保つために清掃活動を行います。ご家族ご近所お誘い合わせのうえ、ぜひご参加ください。昨年、悪天候により実施できなかった分、多くの方々のご参加をお待ちしています!

4月6日(日)  
※荒天中止  
時 午前9時～10時30分  
ご ころ(受付) 午前8時30分(受付)

▽集合場所 ①多摩川緑地公園 ②北緑地公園  
▽受付 当日は、集合場所まで受付をしてから清掃活動を行ってください。なお、開始前に15分程度、開会式を行います。  
▽多摩川の土手・河川敷のごみ拾い  
▽服装 汚れても良い服装  
持 帽子、マスク、虫除けスプレー、清掃用具(軍手・火ばさみ)など  
※ごみ袋と軍手及び火ばさみは受付時に配布しますが、軍手と火ばさみは数に限りがありますので、



子ども100ポイントラフリー事業の対象です。

なるべくご持参ください。  
▽注意事項 駐車スペースはありませので、車での来場はご遠慮ください。活動の際は、足元に十分気を付けましょう。

**中止の場合**  
○中止の場合に限り、午前7時ごろ、防災行政無線でお知らせします。  
○集合場所に、午前8時ごろまでに中止告知看板を設置します。  
○「稲城市メール配信サービス」からご連絡します。

※事前に登録が必要です。詳細は左下の「稲城市メール配信サービス」をご覧ください。

### ご登録ください 稲城市メール配信サービス

▷配信内容(カテゴリ)  
○稲城市からのお知らせ ○イベント中止情報  
○光化学スモッグ情報 ○火災情報  
○その他の災害情報等(気象、地震、地域安全情報)

▷登録方法  
**パソコンから登録する場合**  
①市ホームページのトップページ左の「いざという時のために」→「稲城市メール配信サービス」へアクセス  
②登録開始画面で「仮登録」ボタンをクリック  
③登録するメールアドレスを入力  
④仮登録完了のメールを受信  
⑤メールに記載されているURLから本登録を開始  
⑥利用規約に同意  
⑦カテゴリの選択画面から受信したい情報のカテゴリを選択(複数選択可)  
⑧登録完了

**携帯電話から登録する場合**  
①上記「広報いなぎ」タイトル下のQRコードから「inagicity@emp.ikkr.jp」へ空メールを送信  
②仮登録完了のメールを受信  
③メールに記載されているURLから本登録を開始し、指示に従って登録してください。

◆注意  
○迷惑メール対策の設定をしている方は、「koho.kocho@city.inagi.lg.jp」からのメールを受信できるようにしてください(設定方法については、お使いの携帯電話の契約会社にお問い合わせください)。  
○登録に関する費用は無料です。ただし、メールの受信、メールアドレスの登録・変更の際に発生する通信費などは利用者の負担となります。  
問 秘書広報課広報広聴係

### 第4回稲城市 桜・梨の花まつり 写真コンテスト2014

～あなたのお気に入りの写真を「稲城の観光」PR用の素材に～



皆さんが撮影された桜の写真を集めます。応募いただいた作品は展示会で来庁者投票により優秀作品を選出します。優秀作品は稲城の観光PRのために活用させていただきますので、ぜひご応募ください。

▽応募期間 4月14日(月)～25日(金)  
▽部門 ①三沢川の桜部門 ②稲城市内の桜部門  
※各部門1人1点限り  
▽規格 カラーまたは白黒プリントで、A4サイズに限ります。

※平成26年3月以降に応募者本人が市内で撮影したもので、未発表で全ての著作権を有するものに限り、募集点数 60点(各部門30点)  
※先着順で締め切ります。  
問 「稲城市商工会」ホームページまたは商工会窓口にて設置のチラシにより詳細・注意事項をご確認ください。記載事項にご了承いただける方は、チラシ裏面の応募票によりご応募ください。



※記事内で使用している写真は、昨年の入賞作品です。

**展示会**  
日 5月12日(月)～23日(金)  
時 午前8時30分～午後5時  
※土・日曜日を除く。  
場 市役所1階ロビー  
▽審査 来庁者による投票

**第4回稲城市 桜・梨の花まつり**  
今年の桜・梨の花まつりは4月5日(土)午前10時から市役所西側駐車場ほかで開催します。詳細は広報いなぎ4月1日号でお知らせします。また、「稲城市商工会」ホームページでも確認できます。  
問 稲城市商工会 ☎377-1696

国民健康保険

平成26年度以降に70歳になる方が医療費の窓口負担が2割になります

70歳から74歳の方の窓口負担は、法律上2割となつていますが、特例措置でこれまで1割負担とされてきました。平成26年度から、より公平な仕組みとするため、この特例措置が見直されることとなりました。

見直しに当たっては、高齢の方の生活に大きな影響が生じないように、平成26年4月2日以降70歳の誕生日を迎える方から段階的に実施されることとなりました。

▽対象

平成26年4月2日以降に70歳の誕生日を迎える方(誕生日が昭和19年4月2日以降の方)

70歳の誕生月の翌月(各月1日が誕生日の方はその月)の診療から、窓口負担が2割になります。

※一定の所得がある方は、これまでどおり3割負担です。平成26年4月1日までに70歳の誕生日を迎える方(誕生日

が昭和19年4月1日までの方

平成26年4月以降も医療費の窓口負担は1割のまま変わりません(一定の所得がある方は3割負担です)。

▽医療費の自己負担割合

国民健康保険

70歳から74歳までの方

高齢受給者証を更新します

現在お持ちの高齢受給者証の有効期限は平成26年3月31日となっておりますので、70歳から74歳までの方に対し、有効期限が平成26年7月31日までの高齢受給者証を3月下旬に郵送します。

この証は、保険医療機関等を受診する際に保険証と一緒に提示してください。

医療費の自己負担割合は所得などに応じて決まるため、平成24年中の所得の申告をしていない方は、忘れずに申告してください(確定申告等により申告した方は、新たに申告する必要はありません)。

▽医療費の自己負担割合

○1割負担 同一世帯の70歳以上の国保加入者の住民税課税所得が、145万円未満の世帯

○3割負担 同一世帯の70歳以上の国保加入者の中に、住民税課税所得が145万円以上の方がいる世帯

※3割負担に該当する方でも、70歳以上の国保加入者の平成24年中の収入の合計が、2人以上の場合は520万円未満、1人の場合は383万円未満の時は、申請することで1割負担になります。

▽国民健康保険 送付します

国民健康保険 医療費通知

医療費通知は日頃の健康管理や適正な受診に対する認識を深めていただくために、国民健康保険に加入している方へ、医療機関などで受診された医療費総額(10割)をお知らせするものです。

○病院などの受診 平成25年7月から12月診療分

○柔道整復分 平成25年8月から平成26年1月に市へ請求があったもの

※いずれの場合も、保険点数300点以上の診療などが対象になります。

▽通知の宛名

○平成25年4月1日現在18歳以上の方 個人名

○それ以外の方 世帯主名

※送付を希望しない場合には、ご連絡ください(これまでに

稲城の魅力あふれる写真募集

市ホームページでは、稲城市の魅力を生かすために、市内の風景や四季折々の自然、観光名所、伝統行事など、皆さん



▲投稿写真「秋の三沢川」



▲投稿写真「多摩川の夕景」

が撮影した写真を随時募集し、市ホームページに掲載する「稲城市フォトギャラリー」を実施しています。どなたでも投稿できます。投稿要領等は市ホームページをご覧ください。

皆さんからの素敵な写真の投稿をお待ちしています!

iバス運賃改定のお知らせ

消費税率変更に伴い、4月1日(火)よりiバスの運賃が改定されます。

○大人(中学生以上)=現金180円・IC(スイカ・パスモなど)175円

○子ども(小学生)=現金・ICとも50円(据え置き)

○未就学児童=無料

また、運賃の改定については、iバス車内でもお知らせしていきます。

▷改定日 4月1日(火)

☎小田急バス(株) ☎03-5313-8330、稲城市管理課交通対策係

駐輪場料金改定のお知らせ

消費税率変更に伴い、4月1日(火)より(公財)自転車駐輪場整備センターの管理する駐輪場(稲城駅・矢野口駅西・若葉台駅)の定期利用料金が下表のとおり改定されます(一時利用料金は変わりません)。

料金改定のお知らせについては、駐輪場内にも掲示していきます。

その他の民営駐輪場に関しては、民営駐輪場の管理会社に直接お問い合わせください。

▷改定日 4月1日(火)

☎(公財)自転車駐輪場整備センター管理部 ☎03-3667-1241、稲城市管理課交通対策係

Table with columns for vehicle type (自転車, バイク), category (一般, 学生), and monthly/quarterly fees for current and revised rates.

選挙人名簿の登録者数

3月の定時登録

3月1日現在登録資格のある方について、住民基本台帳に基づき、3月2日に定時登録を行いました。

今回の定時登録による市全体の選挙人名簿登録者数は下表のとおりです。

選挙管理委員会事務局

選挙人名簿登録者数 3月2日現在

Table showing election name register statistics by ward, including male and female counts and total counts.

市長コラム No.29

南武線 高架化記念式典

2月15日、2週連続の記録的大雪による荒天の中、「南武線稲田堤く府中本町間全線高架化記念式典」が開催され、沿線自治会長をはじめ市民・関係者の皆さんでお祝いしました。

南武線連続立体交差事業の経緯を振り返りますと、昭和56年3月の基礎調査に始まり、昭和61年9月「稲城市域国鉄南武線連続高架化事業」に関する市議会決議がなされ、平成元年4月に建設省の事業採択となり、平成5年3月に事業認可を取得したものです。

昨年12月23日の高架化完了まで、準備期間も含めると30年以上の月日が流れています。計画段階から今まで、森直見市長、山田元市長、石川良一市長を経て私に至る4代の市長が関わ

っています。

南武線が、今日こうして高架化を完了することができたのも、地域住民の長年にわたる多大なるご理解とご協力、国土交通省のご支援、そして事業主体である東京都建設局及びJR東日本の関係者のご尽力による成果です。この場をお借りして、これまで関わってこられた歴代全ての関係者の皆様に感謝を申し上げます。

この事業は、延長4.3キロメートルを高架化するもので、稲城市内でももちろんのこと、東京都内でも非常に大きなプロジェクトです。現在事業中の事業としては、JR中央線・三鷹〜立川間の13.1キロメートル、京浜急行・京急蒲田駅付近の6.0キロメートルに次ぐ3番目の長さとなる大工事です。

この事業による効果は、府中街道の交通渋滞が緩和されていることから明らかですが、通学路となっていた踏切の除却による児童生徒の安全確保も同時に達成されています。

また、南武線で南北が分断されていた課題につきま

しては、高架下の利用も含めて、地域の一体化が進んでいくことが期待されます。今後は、北側側道の整備、三駅周辺土地地区画整理事業の更なる推進が課題となりますが、市としては早期に稲城長沼駅・南多摩駅の駅前ロータリーを整備し、地域公共交通を精査してまいります。

更に、稲城長沼駅を南武線の市内中核駅として、「稲城の梨」や「高尾ぶどう」など、稲城の特産品の発信拠点としても整備したいと考えております。

市民の皆様におかれましては、引き続き、本事業へのご理解とご協力を賜りますようお願い申し上げます。



稲城市長 高橋 勝浩

表1 ごみ指定収集袋の配布(減免世帯)

減免対象世帯	配布対象期間	燃えるごみ用	燃えないごみ用	必要書類など、確認事項など
生活保護受給世帯	上半期分 (4月~9月)	2人までの世帯 =小袋60枚	2人までの世帯 =小袋15枚	○生活福祉課で確認事務があります。
児童扶養手当受給世帯		3人以上の世帯 =中袋60枚	3人以上の世帯 =中袋15枚	○児童扶養手当証書 ○特別児童扶養手当証書 ※子育て支援課で人数の確認をする場合があります。
特別児童扶養手当受給世帯				
身体障害者手帳1級または2級の交付を受けている方がいる市民税非課税世帯	1年分 (4月~平成27年3月)	2人までの世帯 =小袋120枚	2人までの世帯 =小袋30枚	○障害福祉課で確認事務があります。
愛の手帳1度または2度の交付を受けている方がいる市民税非課税世帯		3人以上の世帯 =中袋120枚	3人以上の世帯 =中袋30枚	
精神障害者手帳1級の交付を受けている方がいる市民税非課税世帯				
火災や震災等で被害に遭われた方	最大3カ月分	2人までの世帯 =小袋30枚 3人以上の世帯 =中袋30枚	2人までの世帯 =小袋8枚 3人以上の世帯 =中袋8枚	○り災証明等の確認をします。 ○東日本大震災で被災され、災害救助法適用市町村から避難されて来られている方は、前住所地の記載をしていただきます。

※年度途中での申請の場合、ごみ指定収集袋の交付枚数は、原則申請を行った月の翌月から起算した月割りの枚数の配布となります。  
 ※審査終了後その場で指定収集袋を配布しますので、マイバックなどを持参してください。

## 4月1日(火)から 平成26年度上半期 のごみ指定収集袋 (減免世帯) 配布します

4月1日(火)から平成26年度上半期分(4月~9月)のごみ指定収集袋を配布します。対象となる方は申請してください(表1参照)。  
 ※申請・配布場所 環境課、平尾・若葉台出張所  
 ※出張所で申請した場合は、

### おむつ専用袋

おむつ専用袋を、対象者の方に1回の申請につき1人3セット(30枚)を限度として随時配布しています。一部配布場所では、事前に環境課への申請がない場合、お渡しす

後日改めてごみ袋を受け取りに来ていただく必要があります。環境課ごみ・リサイクル係

## 消防庁長官表彰 松本幸次郎氏が受章



▲松本幸次郎氏

平成25年度消防功労者消防庁長官表彰式が3月5日、港区のニッソーホールで行われ、稲城市消防団長の松本幸次郎氏が、消防業務に精励し、消防行政の充実、発展に多年にわたり貢献されたことに対して、功労章を受章されました。

稲城消防署防災課消防団係 ☎377-7119

表2 おむつ専用袋の配布

対象	申請方法
1. 4歳未満の乳幼児 2. 65歳以上の高齢者 3. 障害のある方	おむつ専用袋申請書に①~⑥の内容をご記入ください。 ①住所 ②使用になられるご本人名 ③生年月日 ④支給枚数 ⑤支給対象(⑥希望配布場所) ⑦希望配布日時

※社会福祉協議会でおむつ支給事業を受けている方は、おむつと一緒に配布されます。  
 ※おむつ専用袋に一般ごみが混入すると、警告シールが貼付され回収されるのでご注意ください。  
 ※第四文化センター、第三保育園、第四保育園での受け取りを希望する方は、⑥と⑦も併せて事前電話申請時にお伝えください。



▲ごみ・リサイクルカレンダー表紙

平成26年度版(平成27年3月まで)のごみ・リサイクル

お届けしています  
平成26年度版  
ごみ・リサイクル  
カレンダー

## 稲城市と社会福祉法人正吉福祉会 「災害時の二次避難所の運営に 関する協定」を再締結

市と社会福祉法人正吉福祉会(櫻井千馨理事長)は、「災害時の二次避難所の運営に関する協定」を2月3日に再締結しました。  
 協定締結に伴い社会福祉法人正吉福祉会が運営する地域密着型複合施設(やの

くち正吉苑)を二次避難所として追加指定しました。今回の協定締結により、指定二次避難所は6団体7施設となりました。  
 稲城消防署防災課防災係 ☎377-7119

## 回収します 防災カーテンの 不適正品

防災物品とは、消防庁長官の登録を受けた機関(登録認定機関)が製品の防災性能を確認し、一定の基準を満たしていることを認めたもので、防災性能を示す「防災」の表示ラベルが付いているものをいいます。この表示がないものは防災物品として販売することはできません。

総務省消防庁では、平成26年2月に登録認定機関の公益財団法人日本防災協会における自主調査で、防災カーテンの布地に防災性能が無いものがあつたことから、「総務省消防庁」ホームページ内で事業者及び製品名等を公表していますのでご確認ください。  
 また、防災カーテンの性能確認等、防災製品全般に関する要件については、公益財団法人日本防災協会(☎03・3246・1663)にお問い合わせください。稲城消防署予防課検査指導係 ☎377-7119

**納期限 3月31日(月)**  
**国民健康保険税 (第9期)**  
 安心! 納税! 口座振替!!  
 納税課



▲女性団員も活躍しています

消防団は、消防・防災に関する知識や技術を習得し、防災指導をはじめ、火災発生時には消火活動に、地震・風水害といった大規模災害発生時には救助・救出活動、警戒監視、避難誘導などに従事して、市民の生命や財産を守るために日夜活躍しています。  
 地域の皆さんとのふれあいを大切にした活動は、防災に

## 消防団員募集!! 大切な人を 守りませんか?

稲城消防署予防課検査指導係 ☎377-7119

## 申込受付が始まります (仮称)グループホーム みんなの家・稲城長沼

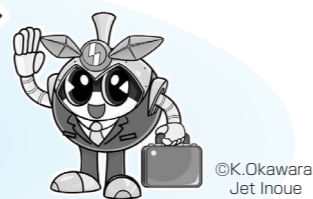
現在建設中の「(仮称)グループホームみんなの家・稲城長沼」(認知症グループホーム・小規模多機能型居宅介護施設)の申込受付が始まります。サービスの利用開始時期は6月の予定です。  
 場東長沼1713-8  
 定認知症グループホーム=18人、小規模多機能型居宅介護施設=25人  
 申込書に必要事項を記入し、郵送でお申し込みください。申込書は4月以降に、高齢福祉課、市内包括支援センターで配布します。  
 限開設当初からの利用を希望する場合は、4月1日(火)~30日(水)までにお申し込みください。  
 先(株)ウイズネット神奈川本部・入居相談担当宛(☎223-0059 神奈川県横浜市港北区北新横浜2-3-1) ☎045-533-3371  
 高年齢福祉課高年齢福祉係

平成25年10月1日から行われた赤い羽根共同募金に多くの皆様から協力いただき、総額で26万8399円が集まりました。  
 ご協力いただいた募金は、東京都共同募金会で集計された後、市内の各福祉施設などに配分され、地域福祉に役立てられます。  
 生活福祉課地域福祉係

平成25年度  
赤い羽根  
共同募金  
協力ありがとうございました

家庭剪定枝リサイクル情報  
 3月14日(金)午前中までに電話でお申し込みのうえ、持ち込む場所を確認し、必ず葉を取り除いてからお持ち込みください(葉付きの剪定枝を取り除いた葉は、燃えるごみの日にいせば2袋まで無料で収集します)。  
 先環境課ごみ・リサイクル係

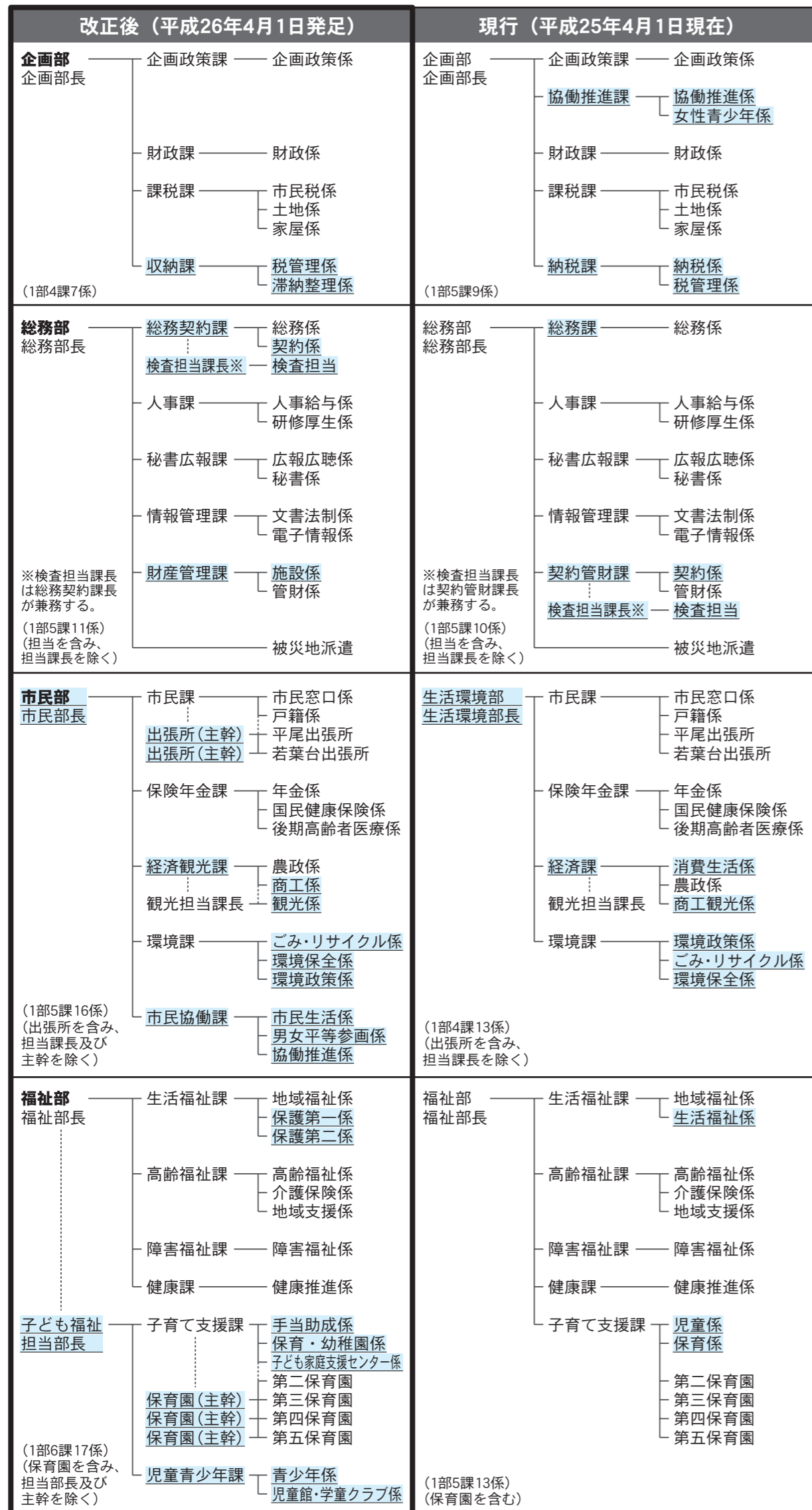
# 更なる市民サービス向上のために 4月1日(火)から 新しい組織でスタート!



- ①市民に分かりやすく、利用しやすい組織体制の構築、
- ②業務の集中管理により、効率的かつ効果的に業務に取り組むことができる組織体制の構築、
- ③人材の集約による機能強化や、行政運営の効率化を図ることができる組織体制の構築、
- ④第四次長期総合計画に関する政策課題の効率的な推進に向けた組織体制の構築、を組織改正の考え方とし、組織機構の数は変更される部と比較すると7部36課84係から7部38課87係になります。

企画政策課 企画政策係

## 組織機構図 ※変更部のみ（議会事務局、会計課、選挙管理委員会事務局、監査事務局、農業委員会事務局、市立病院は除く）



※ は、変更箇所（名称変更を含む）を示します。

### 企画部の主な改正点

- 協働推進課は、業務の機能強化と集中管理を目的に、消費生活係から名称を改める市民生活係と統合し、名称を市民協働課に改め、市市民部へ設置します。
- 納税課は、過年度における税外債権の徴収も集中管理するため、名称も納税課は収納課に、納税係は滞納整理係に改めます。

### 総務部の主な改正点

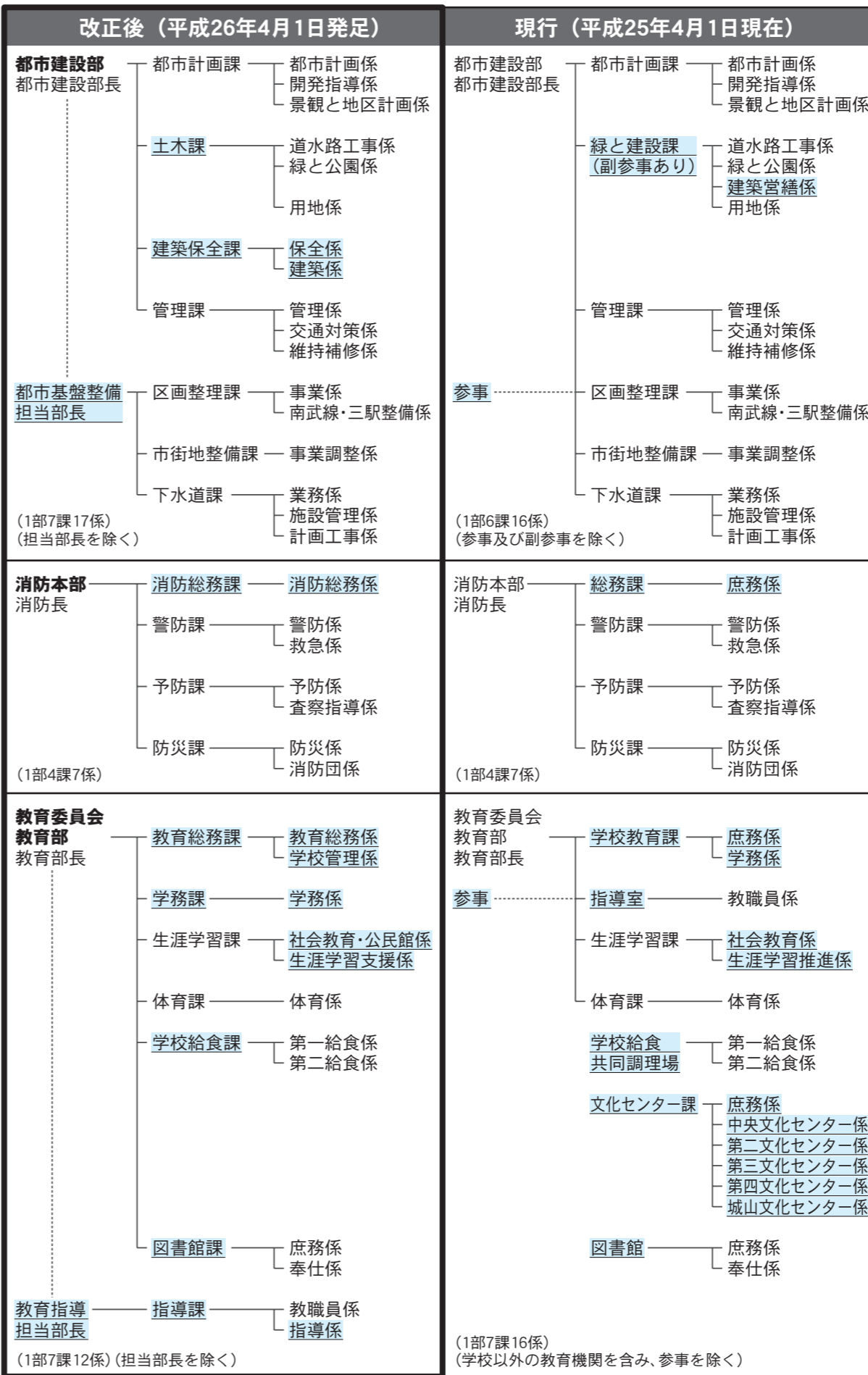
- 総務課は、業務運営の効率化を図るため、契約係と統合したうえで名称を総務契約課に改め、検査担当も設置します。
- 新たに設置する財産管理課は、庁舎をはじめ文化センターや、複合施設ふれんど平尾等の清掃等の維持管理を集中的に所管する施設係と、新たに公会計の固定資産台帳の整備も行う管財係から構成します。

### 市民部の主な改正点

- 生活環境部は、第三次長期総合計画の推進体制を整備する際に、当時の市民部と環境部を統合したうえで名称を生活環境部とした経緯がありますが、市民に分かりやすくするため、名称を市民部に改めます。
- 経済課は、観光施策の更なる推進のため、名称も経済観光課に改めるとともに、商工観光係を商工係と観光係の2係体制にします。
- 経済課の消費生活係は、新たにアドボカシー相談等の相談業務の集中管理も行うため、名称も市民生活係に改め、新たに設置する市民協働課に含めます。
- 新たに設置する市民協働課には、市民生活係に加えて、青少年に関する業務を福祉部で集約して実施することに伴い、女性青少年係は名称も男女平等参画係に改め、たうで設置し、市民祭等イベント業務や平和事業を実施する協働推進係も設置します。
- 市民課の出張所には、権限と責任の一部を課長から移管し、組織機能の強化と市民サービスの向上を図るため、新たに管理職として主幹を配置します。

### 福祉部の主な改正点

- 福祉部には、新たに子ども福祉担当部長を配置し、教育を除く子どもに関する施策を集約し、市民サービスの向上を図ります。子ども福祉担当部長は、子育て支援課と児童青少年課を所管します。
- 生活福祉課の生活福祉係は、生活保護受給者の増加に伴い、業務に関連する組織体制の強化を図るため、保護第一係と保護第二係の2係体制とします。
- 子育て支援課の児童係は、子どもに関する各種手当を集中管理するため、名称も手当助成係に改めます。保育係は、保育園及び幼稚園に関する業務を集中管理するため、名称も保育・幼稚園係に改めます。子ども家庭支援センターは、児童虐待に対応する組織体制の強化を図るため、係として設置します。
- 新たに設置する児童青少年課には、青少年に関する業務を集約する青少年係と、児童館・学童クラブの整備及び運営や、学童の入所措置を一元管理する児童館・学童クラブ係を設置します。
- 子育て支援課の第三保育園から第五保育園には、権限と責任の一部を課長から移管し、組織機能の強化と市民サービスの向上を図るため、新たに管理職の園長として主幹を配置し、主幹の下には係長級の副園長を配置します。



### 都市建設部の主な改正点

- 緑と建設課の建築営繕係は、業務の集中管理を更に進めるとともに、より分かりやすい名称とするため、建築保全課として設置し、建築係と保全係の2係体制とします。保全係では市内公共施設の維持管理のうち、法定点検や大きな修繕等を新たに行います。
- 緑と建設課は別に建築保全課が設置されることに伴い、所管する業務をより分かりやすくするため、名称を土木課に改めます。
- 都市建設部の参事は、所管する業務をより分かりやすくするため、名称を都市基盤整備担当部長に改めます。

### 消防本部の主な改正点

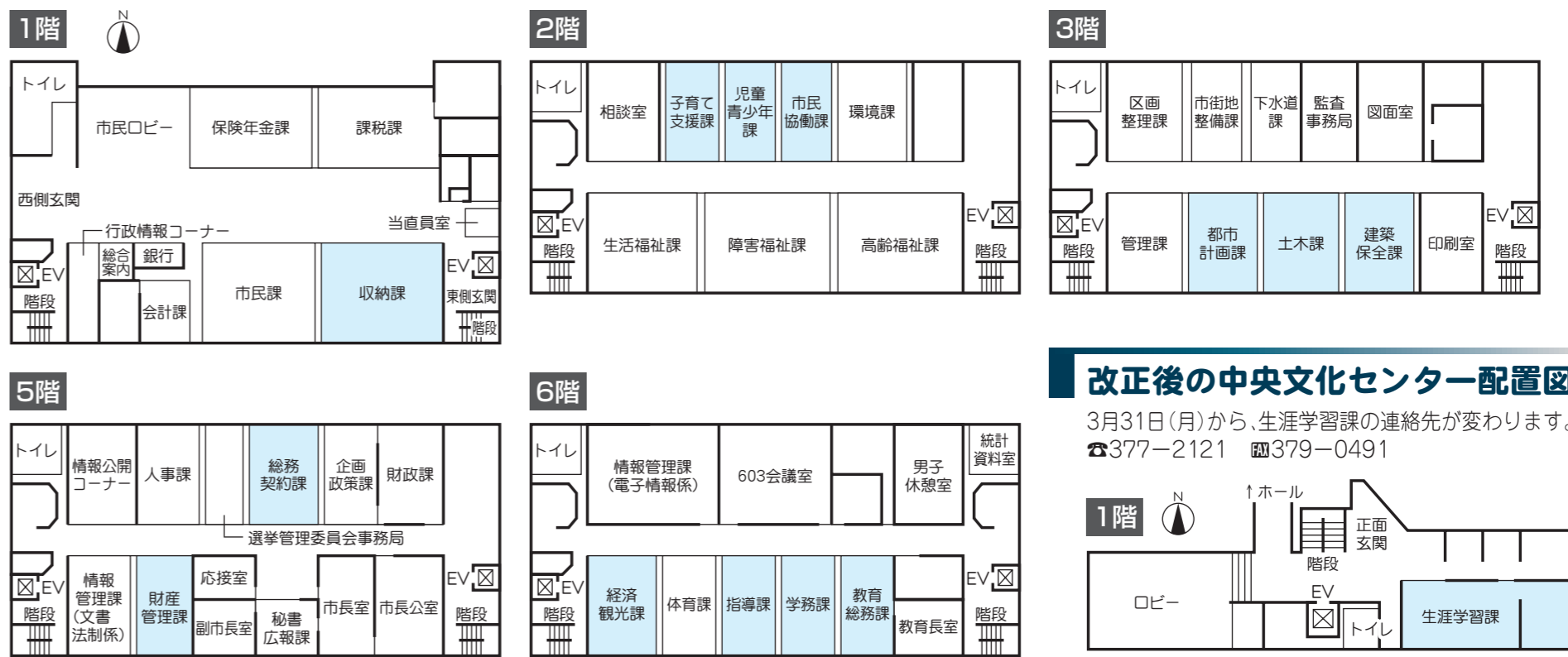
- 各部における総務所管課の名称を分かりやすくするため、消防本部においても、総務課は消防総務課に、庶務係は消防総務係に改めます。

### 教育部の主な改正点

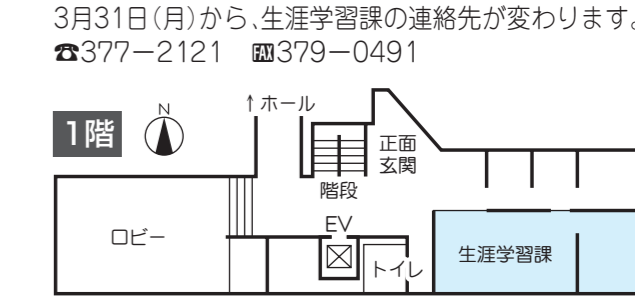
- 学校教育課は、教育委員会全体の総務機能を集約することから、名称も教育総務課に改めるとともに、学校施設の整備及び維持管理体制の強化を図るため、教育総務係と学校管理係の2係体制とします。
- 学校教育課の学務係は、給食費の徴収や給食施設に関する計画等も行うことで、業務の集中管理を進めるため、新たに学務課として設置します。
- 指導室は、効率的かつ効果的な組織体制に整備するため、教職員の人事管理を行う教職員係と、教育相談や就学相談を行う指導係の2係体制とし、名称も指導課に改めます。これら学校教育の指導を所管する参事は、所管する業務をより分かりやすくするため、名称を教育指導担当部長に改めます。
- 文化センター課は、公民館の運営など業務の集中管理と、人材の集約による機能強化を図るため、生涯学習課に統合します。
- 生涯学習課は、児童館や学童クラブ、青少年に関する業務を福祉部で集約して実施することに伴い、社会教育・公民館係と生涯学習支援係の2係体制とします。
- 学校給食共同調理場は、学校給食の調理や食器類の洗浄に特化するとともに、組織の名称と施設の名称を明確化するため、名称を学校給食課に改めます。
- 図書館は、組織の名称と施設の名称を明確化するため、名称を図書館課に改めます。

閉庁日に配置変更を行う都合上、**3月31日(月)から変更後の配置(下図参照)**になりますので、あらかじめご了承ください。

## 改正後の市役所配置図（変更階のみ） ※ はレイアウト変更する課です。



## 改正後の中央文化センター配置図



### 市立病院からのお知らせ

#### ① 駅前の保健室

3月までは市立病院1階で開催しています。西側通用口よりお入りください。どなたでもお気軽にお立ち寄りください。

※4月からは通常どおり、第2土曜日(矢野口駅前、第4土曜日(若葉台駅前))

毎月第2・第4土曜日  
時正午(午後3時(予約不要))

健康に関する相談、検温、血圧・体重・体脂肪・握力測定等(3月22日のみ骨密度測定を行います)

費用無料

※詳しくは「稲城市立病院」ホームページをご覧ください。

市立病院看護部長室 ☎377-0931

#### ② 脳神経外科 休診

都合により、次の日程は脳神経外科の外来診療をお休みさせていただきます。

ご迷惑をお掛けしますが、ご理解とご協力をお願いします。

3月17日(月)

市立病院医事課外来係 ☎377-0931

## 稲城市産農産物の放射性物質検査の結果

福島第一原子力発電所の事故に起因する農産物に対する放射性物質の影響について、東京都は稲城市産農産物の放射性物質検査を実施しました。

▷検査内容及び結果 稲城市産のブロッコリーの検査結果は、基準値以下でした。

※平成24年4月から「一般食品」の基準値は、放射性セシウム濃度が100Bq/kgに改正されました。

※詳しくは、市ホームページの「都内産農畜産物・堆肥の放射性物質検査について」でご確認ください。

▷検査実施主体 東京都

▷検査実施機関 東京都農林総合研究センター

▷検査対象品目 稲城市の農地で栽培されたブロッコリー1検体

▷検査結果 下表のとおり

経済課農政係



品目	採取場所	採取日	【放射能濃度(Bq/kg)】	
			セシウム-134	セシウム-137
ブロッコリー(露地栽培)	稲城市内農家	2月24日	ND(<6)	ND(<6)

※農林産物の放射性セシウムの新基準値はセシウム-134と137の合計で100Bq/kg、放射性ヨウ素は半減期が短いため基準値の設定はありません。

※NDとは、検査機関の分析による検出限界値未満を示します。

※検出限界値は、検体の状態や検査項目により、値が変化することがあります。

## ご利用ください 教育・出産・住宅資金の融資あっせん

市では、教育・出産・住宅資金の調達を予定する方に、取扱金融機関への融資あっせんと金利の補助をします。

▽融資内容と限度額(返済期間)

○教育資金(入学金・授業料など) 100万円(5年以内)

○出産資金(分娩・入院費用など) 50万円(3年以内)

○住宅資金(増改築など(耐震補強・アスベスト除去工事を含む)) 300万円(5年以内)

▽融資利率

本人負担 0.98% (名目利率) 2.8%、市補助 1.812%

※対象は、所得制限など一定の条件があります。詳細は市ホームページをご覧ください。

か、お問い合わせください。

経済課消費生活係

## 南多摩斎場 ダイオキシン類等調査結果

平成25年11月1日に火葬炉排ガス中のダイオキシン類等の測定を行いましたのでお知らせします。

なお、火葬によるダイオキシン類の発生や焼骨の損傷を防ぐため、棺の中に副葬品等に、プラスチック製品や化学繊維製品等を入れないよう、ご協力をお願いします。

南多摩斎場 ☎042-797-7641

南多摩斎場ダイオキシン類等調査結果

調査項目	3号炉	10号炉	指針値等	単位
ダイオキシン類濃度	0.81	0.58	5 ※1	ng-TEQ/m³N
ばいじん濃度	0.011	0.003	0.15 ※2	g/m³N
塩化水素濃度	12	6	700 ※2	mg/m³N
硫酸酸化物濃度	8	9	なし	volppm
窒素酸化物濃度	19	17	250 ※2	volppm

※1 「火葬場から排出されるダイオキシン類削減対策指針」による指針値

※2 「大気汚染防止法」の廃棄物焼却炉の規制値

### 受講者募集 パソコン講習会

シルバー人材センター

☎377-2212

18歳以上の方

※下表①を除き文字入力のできる方

内日時費下表のとおり

①はウィンドウズ7、②③はウィンドウズ7、ウィンドウズXP搭載のノートパソコンを使用します。

※講習内容などの詳細は、最寄りの文化センターなどのポスター・チラシ、または「稲城市シルバー人材センター」ホームページの「パソコン教

### パソコン講習会

コース	期日(コース期間)	時間	受講料 テキスト代
①初心者のためのパソコン入門	4月8日(火)・9日(水)・15日(火)・16日(水) [4日間 計12時間]	午前9時30分 ~午後0時30分	5,950円 1,050円
②Excel2010基礎講座(毎週木曜日コース)	4月3日・10日・17日・24日 5月1日・8日・15日・22日 [8日間 計24時間]		12,900円 2,100円
③Word2010基礎講座(毎週金曜日コース)	4月4日・11日・18日・25日 5月2日・9日・16日・23日 [8日間 計24時間]		12,900円 2,100円



手織り教室作品

あいのショップ

手織り教室作品展

綿、絹、毛糸、真綿糸(絹)などを使用して卓上織機で丁寧に織り上げた手織り教室の

商工会

だより

室」などをご確認ください。

場地域振興プラザ3階

定①5人、②③各10人(応募多数の場合は抽選)

申往復はがきに希望コース(複数可)・住所・氏名(フリガナ)・年齢・性別・電話番号

3月22日(土)必着

先シルバー人材センターパソコン講習会係(〒206-0802稲城市東長沼2112の1)

を記入のうえ、ご応募ください。

限3月22日(土)必着

先シルバー人材センターパソコン講習会係(〒206-0802稲城市東長沼2112の1)

作品展です。愛着を持って作り上げたオリジナルな色合いを楽しめる作品ばかりです。

ぜひご覧ください。

3月15日(土)~4月10日(木)

※日曜日、祝日を除く。

時午前10時~午後6時

場先あいのショップ(大丸118の5 川崎街道東長沼交差点南)

☎377-6546

### 社会福祉協議会から



紙おむつ支給事業

在宅で紙おむつを常時必要とする方に毎月5千円を上限に紙おむつ代を助成し、自宅にお届けします。

次のいずれかに該当する方

○市内在宅の65歳以上で臥床等の状態にあり、常時おむつの必要を要介護認定1~5の方

先社会福祉協議会在宅支援係 ☎370-2480

紙おむつ支給申請書

①「介護保険被保険者証」(介護保険要介護認定結果通知書)もしくは「障害者手帳」の写し

②生計の中心となる方の「市民税・都民税(非)課税証明書」(最新のもの)

③世帯全員の載った「住民票」(最新のもの)

※①は福祉センター窓口でお取りいただくか「稲城市社会福祉協議会」ホームページから入手できます。

※毎月20日を申請締切日とし、翌月配達となります。

先社会福祉協議会在宅支援係 ☎370-2480

## シャッター



春の火災予防運動ポスター集会

(2月16日・坂浜コミュニティ防災センター)

坂浜地区少年消防クラブの子どもたち11人が坂浜コミュニティ防災センターに集まり、火災予防を呼びかけるポスターを作成しました。

防火標語

「消すまでは 心の警報 ON のまま」



女と男のフォーラムいなぎ2014

(3月2日・地域振興プラザ)

今回で36回目となるフォーラムは「何のために働くの?誰のために働くの?」をテーマに開催し、『草食男子』の名付け親である深澤真紀さんにお話していただきました。今年も多くの方が来場されました。



ひな人形展

(2月28日~3月8日・上谷戸緑地体験学習館)

多くのひな人形が並ぶ様子は、来場される方を驚かせていました。一体一体お顔が違うひな人形は、様々な表情をみせ、皆さんを楽しませていました。中には、明治時代頃に作られた貴重なものや日本人形の展示もありました。

# 官公署

## 「道路ふれあい月間」推進標語募集します

国土交通省では、毎年8月を「道路ふれあい月間」として、道路の正しい利用や道路愛護活動の推進に努めています。この一環として、平成26年度「道路ふれあい月間」推進標語を募集します。

小学生以上の方

テーマ「道路は、生活の向上と経済の発展に欠くことのできない国民共有の、つまりあなたの財産です。みんなが道路と親しみ、ふれあい、常に広く、美しく、安全に、共に楽しく利用し、子孫に受け継いでいきましょう。」

※平成25年度推進標語最優秀賞「小学生の部」「ゆずり合い、せまい道路も 広くなる」、 「中学生の部」「踏みしめて 未来へつづく 道がある」、 「一般の部」「おかげで」と 道の向こうで 待つ笑顔」

※応募方法など詳細は、「国土交通省」ホームページをご覧ください。

限 3月31日(月)必着

先 国土交通省道路局道路交通管理課 ☎03・5253・8111

## 東京都市計画審議会

日 5月15日(木)

時 午後1時30分～

場 東京都庁会議室

定 15人(抽選)

申 往復はがき(1人1通のみ有効)に住所、氏名、電話番号を記入のうえ、お申し込みください。

限 4月17日(木)消印有効

※付議予定案件等の詳細は、「東京都都市整備局」ホームページをご覧ください。

先 東京都都市整備局都市づくり政策部都市計画課(〒163-8001 東京都新宿区西新宿2の8の1) ☎03・5388・3225

## 家出少年等の相談

例年、学年末から新学期にかけての時期は、生活環境の

## 家出に関する相談

行方不明者電話相談室

▽相談電話番号 ☎03・3592・1640

## 予備自衛官補

限 4月25日(金)必着

※11日は飛行要員希望者のみ

▽試験日 5月10日(土)・11日(日)

※大学院修士課程修了者(見込)は28歳未満

▽試験日 5月10日(土)・11日(日)

限 4月25日(金)必着

※11日は飛行要員希望者のみ

▽試験日 5月10日(土)・11日(日)

※大学院修士課程修了者(見込)は28歳未満

▽試験日 5月10日(土)・11日(日)

## 自衛官各種募集

### 一般・技術幹部候補生

限 20歳以上26歳未満の男女

※22歳未満の者は大卒(見込)

場 八王子市南大沢1の155の4(京王相模原線「南大沢駅」下車)

時 午前8時30分～午後5時15分(平日のみ)

場 八王子市南大沢1の155の4(京王相模原線「南大沢駅」下車)

時 午前8時30分～午後5時15分(平日のみ)

場 八王子市南大沢1の155の4(京王相模原線「南大沢駅」下車)

時 午前8時30分～午後5時15分(平日のみ)

場 千代田区霞が関2の1の1 警視庁本部庁舎

時 午前8時30分～午後5時15分(平日のみ)

◆共通事項

先 警視庁少年育成課保護相談係 ☎03・3581・4321



## みんなのコーナー

募集します

タケノコ掘り参加者

上谷戸緑地体験学習館では、今年も恒例のタケノコ掘りを

力本府中募集案内所(〒183-8521 府中市浅間町1の5の5 府中基地内) ☎042・365・5011、recruit17-to-kyo-ea@inet.gsd.f.mod.go.jp

## みんなの健康

▽申込先・問い合わせ 稲城市保健センター 〒206・0804 稲城市百村112の1 ☎378・3421

## 先天性風しん 症候群に係る 予防接種費用 助成事業

市では現在、先天性風しん症候群の予防のために、風しんまたは麻しん風しん混合ワクチンの予防接種を受ける方に対して費用助成を行っています。

限 接種日現在19歳以上の市民の方で、妊娠を予定または希望している女性

限 3月31日(月)まで

▽接種回数 1回

▽接種方法 保健センターまたは医療機関(右下表参照)に設置してある申込書に必要事項を記入のうえ、接種を受けてください。

## 平成25年度指定医療機関一覧

医療機関名	住所	電話番号
谷平医院	矢野口277-2	377-6433
やのくち小児科アレルギー科	矢野口724-7 Nビル1階	370-7707
かじわら内科泌尿器科クリニック	矢野口1541 アーバンシャトル1階	370-8770
菜の花クリニック	東長沼450-30	313-9272
松本医院	東長沼799	377-6027
東長沼クリニック	東長沼1726-16	379-4851
立花こどもクリニック	東長沼3106-3 オークプラザ2階	378-7277
あべ内科クリニック	東長沼3107-1 ピアタウン21・2階	379-4870
稲城診療所	大丸118	377-6128
稲城市立病院 健診センター	大丸1171	予約受付時間【午前9時～午後4時】377-1421
いしがき医院	大丸3051-1	401-3733
簡野クリニック	平尾1-50-20 オービル1階	331-8570
高クリニック	平尾1-54-20	331-8201
平尾内科クリニック	平尾3-7-26	331-8221
桜井医院	押立1254-1	378-3224
長峰クリニック	長峰2-2-2	350-7171
若葉台クリニック	若葉台2-4-4 駅前KMビル2階	350-6075
もりこどもクリニック	若葉台4-18-4	350-6977

## 特定非営利活動法人 ケア・センターやわらぎ 介護職員初任者研修 (通学形式)

実施します。参加希望の方は奮ってご応募ください。

限 4月29日(火・祝)

場 上谷戸緑地体験学習館

※徒歩・公共交通機関等でお越しください。

定 50組(一組4人まで)

費 300円

申 往復はがきに①住所、②参加者各氏名(ふりがな)及び年齢、③電話番号を明記のうえ、お送りください。

※応募多数の場合は抽選。結果は、4月20日(日)までに連絡します。

限 4月10日(木)必着

先 上谷戸緑地体験学習館タケノコ係宛(〒206・0824 稲城市若葉台1の1) ☎042・523・3552

時 24人

内 講義・演習118時間、実習4時間

日 間(22時間)、筆記試験1時間

講 現役で活躍中の講師陣

費 5万6995円

申 最寄りのケア・センターやわらぎ事業所で、申込書に記入してお申し込みください。申込書は「ケア・センターやわらぎ」ホームページから入手できます。

※申込多数の場合は抽選。締切後、受講の可否を通知します。

限 4月30日(水)正午

場 先 特定非営利活動法人 ケア・センターやわらぎ(立川市錦町2の6の23小川ビル2階) ☎042・523・3552

身分証明書など

※生活保護受給世帯の方は保護受給証明書、中国残留邦人等の方は支援給付証明書を医療機関に提出してください。

費 風しんワクチン¥3千円、麻しん風しんワクチン¥4千円

円(生活保護受給世帯の方はまたは中国残留邦人等の方は無料(全額公費負担))

▽注意事項

○妊婦は接種できません。

○接種後、2カ月間は妊娠を避ける必要があります。

○原則として、風しんの罹患歴及び風しん(麻しん風しん混合ワクチンも含む)の予防接種歴がない方に限ります。

○ワクチンの納入状況は医療機関によって異なりますので事前に確認しましょう。

# Health みんなの健康

## ▽申込先・問い合わせ

稲城市保健センター  
〒206-0804 稲城市百村112の1  
☎378-3421

※市では各検診の結果データ(個人情報)を保管・集計し、今後の健康づくりに役立てる予定ですが、今後の健康情報保護条例に基づき保護されます。

## 妊婦健康診査

元気な赤ちゃんを産むためには、お母さんの健康を保つことが大切です。お母さん自身とお腹の赤ちゃんのためにも、定期的に健康診査を受けましょう。

市では、妊婦健康診査のうち、妊娠確定後の初回検査と、その後2回目以降14回目までの検査、また、超音波検査の費用の一部を助成する制度を

実施しています。受診票は妊娠届出時に配布する「母と子の保健バッグ」に封入されています。

## 妊婦歯科健康診査

妊娠中の口の中は、想像以上に変化があるので、自身の歯とお口の状態を確認していただきませんか。治療が必要な方は、治療時期など歯科医と相談もできます。

市内在住で、健診日現在妊

娠16〜27週の方

☎4月4日(金)

午後1時25分〜2時

保健センター

定20人(申込先着順)

内歯科健康診査及び個別相談

持母子健康手帳、歯ブラシ、

コップ

申電話でお申し込みください。

## 2歳児

### 歯科健康診査

かかりつけ歯医者がないお子さん、食べ方が気になるお子さんを対象に歯科健康診査を実施します。

平成24年3月生まれのお子

さん

☎4月2日(水)

午前9時20分〜10時30分

保健センター

内歯科健康診査、個別相談(食

事や歯みがきの事など)

持母子健康手帳、歯ブラシ、

コップ、ハンドタオル

申申込記入例を参照のうえ、

はがき、封書、窓口持参のい

ずれかの方法でお申し込みく

ださい。

限3月26日(水)必着

申

申

申

申

申

申

申

申

申

申

申

申

申

申

申

申

申

申

申

申

申

申

申

申

申

申

申

申

申

申

申

申

申

申

申

申

申

申

申

申

申

申



## 大腸がん外科治療の現状 (腹腔鏡手術)

稲城市保健センター ☎378-3421

大腸がんは近年急激に増加しており、2006年の統計では、日本全体で肺がん、胃がんに次いで3番目に多いがんになっています。男性では肺がん、胃がん、肝臓がんに次いで4番目、女性では胃がんよりも多く1番目となっています。

大腸がんに対する手術はこれまで開腹手術が主に行われてきましたが、近年大腸がんに対する手術は

腹腔鏡手術は高性能カメラの鮮明な画像を見ながら行われるため、従来の開腹手術で

## 狂犬病予防定期集合注射日程

期日	時間	会場
4月10日(木)	午前9時30分〜9時50分	平尾自治会館
	午前10時20分〜10時45分	坂浜コミュニティ防災センター
	午前11時15分〜11時45分	総合体育館芝生駐車場
	午後1時10分〜1時50分	「若葉台公園西」交差点北側
4月11日(金)	午後2時30分〜3時	城山公園多目的広場
	午前9時20分〜10時	本郷公園(稲城市役所第2駐車場そば)
	午前10時30分〜11時	松葉公園
	午前11時30分〜正午	押立児童公園
4月13日(日)	午後1時30分〜2時	大丸地区会館
	午後2時20分〜2時40分	百村白道ちびっこ広場
	午後9時30分〜正午	本郷公園(稲城市役所第2駐車場そば)

時と同一の費用で狂犬病予防注射を受けることができます。