



稲城市では、デモンストレーションとしてのスポーツ行事『ユニホック』を平成25年9月15日(日)に開催します。

毎月1日・15日発行

体育の日スポーツフェア	2面
財政指標を公表します	3面
発行します シルバーパス	4面
募集 認可保育所運営事業者	5面
くらしの情報	6面
官公署だより	7面
胃がん検診	8面

広報



ホームページ <http://www.city.inagi.tokyo.jp/>

公式ツイッター http://twitter.com/inagi_city

メール配信サービス <http://www.ikkr.jp/inagicity/>

(携帯電話から登録される方は、左のQRコードを読み取り空メールを送ってください)

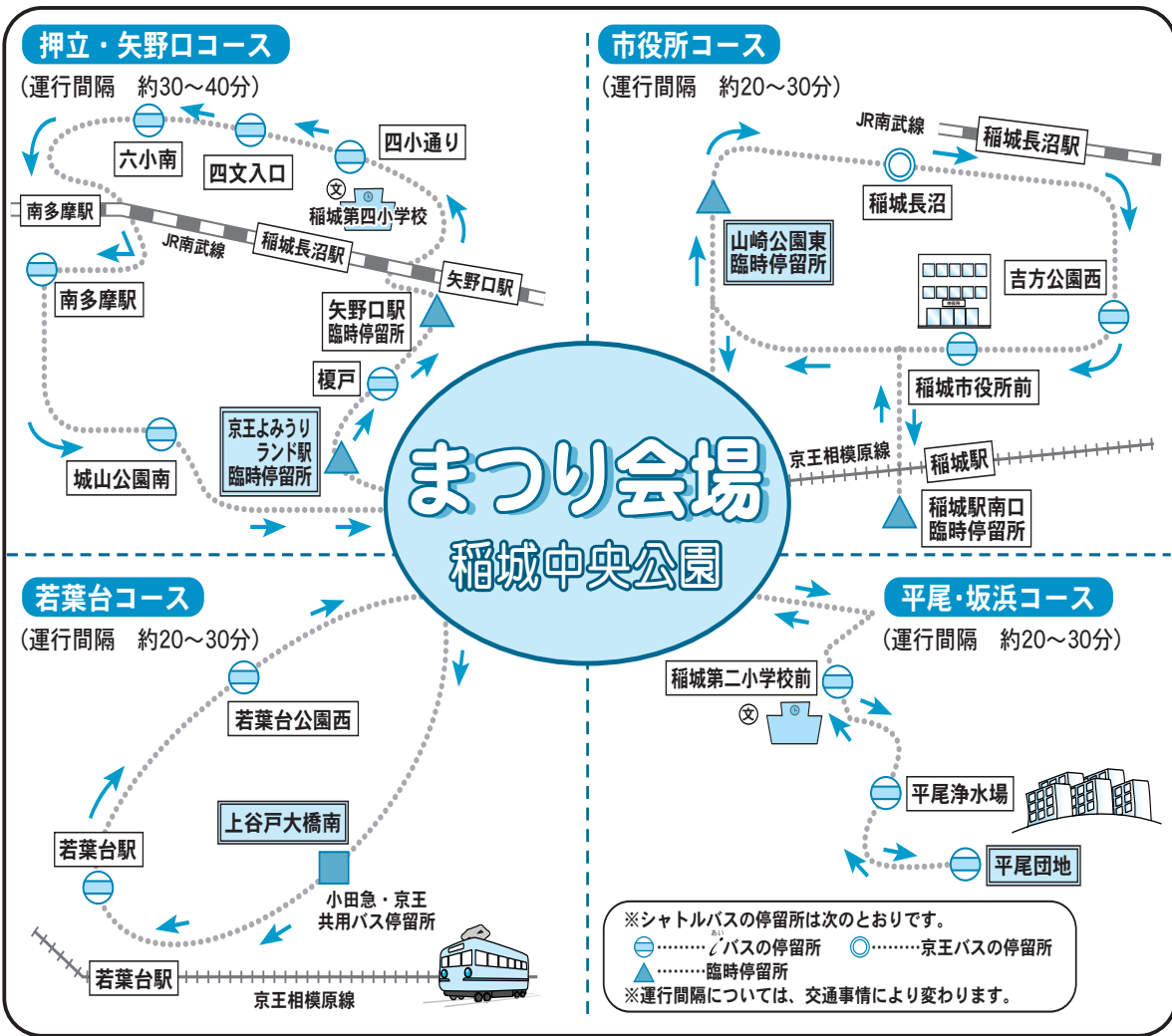
市役所(代表) ☎042-378-2111

平尾出張所 ☎042-331-6346

若葉台出張所 ☎042-350-6321

開庁時間 午前8時30分～午後5時

発行 東京都稲城市 編集 秘書広報課広報広聴係 〒206-8601 東京都稲城市東長沼2111 ☎042-378-2111 ☎042-377-4781



「Iのまち いなぎ市民祭」では、10月20日(土)・21日(日)に無料シャトルバスを運行します。会場(総合体育館・総合グラウンド)の駐車場は、当日利用できません。また、会場周辺の臨時駐車場は数に限りがありますので、駐車できない場合があります。来場

野口駅北は、矢野口駅臨時停留所に変更となります。運行時間 午前9時30分～午後5時(運行間隔は約20分) 40分。コース・交通事情により変わります。

第11回 Iのまち いなぎ市民祭

10月20日(土)・21日(日)は無料シャトルバスで会場へ

間協働推進課協働推進係

稲城市の相談窓口

①「Iのまち いなぎ市民祭」特設相談所
 10月21日(日)
 午前10時～午後3時
 稲城中央公園

②市民くらしの相談
 「市民くらしの相談」の一環として行政相談を毎月実施

行政相談週間
 10月15日(月)～21日(日)

この週間は、行政相談(委員)制度について周知し、広く国民の皆さんにこの制度を利用していただくために設けているものです。稲城市でも、行政相談委員が次のとおり行政相談所を開設します。

国の仕事などについて、「説明に納得できない」「処理が間違っている」などの苦情や要望を受け付けますので、ご利用ください。

▽相談内容 年金、保険、福祉、道路、郵便など
 ※秘密は厳守されます。

Iのまち いなぎ市民祭 市民ふれあいリレー参加者募集

東京ヴェルディの選手たちとリレーマラソンをしませんか。

日時 10月21日(日)・午後1時30分～3時
 会場 総合グラウンド 10月18日(木)
 ※詳細はお問い合わせください。
 先問 体育課体育係

総務省の相談窓口

①東京一日合同行政相談所
 毎月第2火曜日
 午後1時30分～4時30分
 市役所2階相談室

②東京行政評価事務所が常設する相談窓口
 電話相談「行政苦情110番」(東京行政評価事務所)
 ☎0570-090110
 ☎03-5331-1761
 ※PHS、IP電話などから
 ☎03-3363-1110
 間経済消費生活係

稲城市初の市民栄誉賞を授与

なでしこジャパン 岩清水選手・阪口選手・岩淵選手

ロンドンオリンピックにおいて銀メダルを獲得したサッカー日本女子代表で稲城市をホームタウンとする日テレ・ベレーザ所属の岩清水梓選手・阪口夢穂選手・岩淵真奈選手の栄誉をたたえ、稲城市では初の市民栄誉賞(平成24年8月23日制定)を授与することが決定しました。

間総務課総務係

▲岩清水 梓選手 ▲阪口 夢穂選手 ▲岩淵 真奈選手

稲城市市民栄誉賞授賞式

稲城市で初となる市民栄誉賞を授与される3選手を祝福しましょう。多くの市民の皆さんのお越しをお待ちしています。

日時 10月6日(土)・正午 稲城中央公園総合グラウンド
 ※プレナスなでしこリーグ2012「日テレ・ベレーザ対伊賀FCくノ一」試合前
 費 チケット料金 700円(自由席、一般料金、当日価格)
 ※その他のチケット等については、お問い合わせください。
 ▷チケットに関する問い合わせ 東京ヴェルディ1969フットボールクラブ(株) ☎03-3512-1969

市内10地区で開催 市長と語るタウンミーティング

稲城の魅力あるまちづくりなどについて、市民の皆さんと市長が語り合う「タウンミーティング」を市内の全地区で行います。お住まいの地区に限らず、ご都合の良い日にご参加ください。お申し込みは不要です。

会場 下表のとおり
 時間 午後7時30分～9時
 間 秘書広報課広報広聴係

タウンミーティング日程

期日	地区	会場
10月9日(火)	矢野口	矢野口自治会館
10月16日(火)	向陽台	城山文化センター和室
10月18日(木)	坂浜	坂浜コミュニティ防災センター
10月24日(水)	百村	百村コミュニティ防災センター
10月26日(金)	平尾	平尾自治会館
10月29日(月)	押立	押立ふれあい会館
10月31日(水)	大丸	大丸地区会館
11月5日(月)	若葉台	iプラザ大会議室
11月12日(月)	東長沼	東長沼自治会館
11月13日(火)	長峰	総合体育館ミーティングルーム

体育の日スポーツフェアプログラム (プログラムの内容は、都合により変更する場合があります)

Table with 4 columns: 会場, 時間, 午前9時~正午, 午後0時30分~3時30分, 午後3時40分~9時30分. Rows include Main Arena, Wellness Arena, Recreation Room, etc.

*トレーニングルーム、ランニング走路は有料です。*総合体育館には、体育館履きシューズを必ずお持ちください。



▲野球教室

10月8日(月・祝)の「体育の日」に、総合体育館を無料開放します。毎年好評の体力年齢の測定ができる体力テストをはじめ、様々なイベントを実施します(左表参照)。

親子野球教室 5歳~小学4年生 稲城中央公園野球場

また、来年10月に開催される第68回国民体育大会の啓発イベントを、次のとおり実施します。詳細は、公共施設に設置してあるチラシをご確認ください。

「親子野球教室」と「トップアスリートセミナー」には、ジャイアンツアカデミーより講師の方がいらっしゃいます!

Health promotion section titled '健康づくり・健康度チェック' with a list of 16 services including dental, nutrition, and blood pressure checks.

10月20日(土)午後6時からiプラザホールで開催する「井上あずみファミリーコンサート」のチケット(1500円)は絶賛発売中です。

Advertisement for '男女平等推進センター' (Gender Equality Promotion Center) with details on seminars and support services.

「施設紹介」 打ち合わせコーナー(予約必要) 10人程度が円卓を囲んで話し合いをすることが出来ます。

Large advertisement for '男女平等推進セミナーI' (Gender Equality Seminar I) featuring 'いきいきママの再就職!' and '楽しく学ぶ再就職活動実践法'.

「今こそ知りたい! 防災知識」 地震などの自然災害や防災に関する情報提供。

「明るい選挙推進委員会 話しあい講座」 選挙に関する啓発活動。

「無料法律相談会」 法テラス多摩・三井護士会多摩支部の無料法律相談。

「先週経済課消費生活係」 消費生活に関する相談と情報提供。

「先週経済課消費生活係」 消費生活に関する相談と情報提供。

「先週経済課消費生活係」 消費生活に関する相談と情報提供。

「先週経済課消費生活係」 消費生活に関する相談と情報提供。



「先週経済課消費生活係」 消費生活に関する相談と情報提供。

財政指標を公表します

財政課財政係

「地方公共団体の財政の健全化に関する法律」に基づき、

平成23年度決算に関する財政指標である健全化判断比率(表1)と資金不足比率(表2)を公表します。

市の財政状況

いずれの指標も基準内に収

表1 健全化判断比率

指標	実質赤字比率	連結実質赤字比率	実質公債費比率	将来負担比率
稲城市の数値	非該当(※1)	非該当(※2)	1.3%	非該当(※3)
早期健全化基準	12.68%	17.68%	25.0%	350.0%
財政再生基準	20.00%	30.00%	35.0%	—

※1 一般会計等(一般会計と一部の特別会計)の実質収支は黒字ですので、この比率には該当しません。
 ※2 いずれの会計でも実質収支が黒字のため、これらを連結した実質収支は黒字となるので、この比率には該当しません。
 ※3 将来的に負担する負債の額よりも、それらの償還に充てることができる基金などの額が多いため、この比率には該当しません。

表2 資金不足比率

指標	病院事業会計の資金不足比率	下水道事業特別会計の資金不足比率
稲城市の数値	非該当(※4)	非該当(※5)
経営健全化基準	20.0%	

※4、5 いずれの事業も資金不足ではないため、この比率には該当しません。

まっております、財政状況が健全であることが分かります。

指標の説明

①健全化判断比率
 実質赤字比率、連結実質赤字比率、実質公債費比率、将来負担比率の四つの財政指標の総称です。

②実質赤字比率
 市の一般会計等(一般会計と一部の特別会計)に赤字が生じた場合の、その赤字額の標準財政規模(市の一般財源の標準的な大きさ)に対する比率であり、財政運営の悪化の程度を示しています。この比率が高くなるほど財政が悪化していることとなります。

③連結実質赤字比率
 市の全会計の赤字額または資金不足額の、標準財政規模に対する比率であり、一般会計等に加えて特別会計や公営企業会計を含めた市全体の財政運営の悪化の程度を示しています。この比率が高くなるほど財政が悪化していることとなります。

④実質公債費比率
 市の一般会計等が負担する元利償還金(借入金の元金及び利子の支払い)及びそれに準じた経費の、標準財政規模を基本とした額に対する比率の過去3年間の平均値です。この比率が高くなるほど、地方税や普通交付税のような経常一般財源に占める元利償還金等の義務的経費の割合が高くなっている、つまり財政の弾力性が低下していることとなります。

⑤将来負担比率
 市の一般会計等が将来負担することになる実質的な負債(地方債の現在高や債務負担行為など)から、その償還に充てることができる基金残高や特定財源などを差し引いた額の、標準財政規模を基本とした額に対する比率です。この比率が高くなるほど、財政規模に比べて将来負担することになる額が過大であり、今後の財政運営を圧迫する可能性があります。

⑥資金不足比率
 公営企業ごとに算定するもので、市の一般会計等の実質赤字に相当する資金不足額の、営業収益などから算定した事

要因を分析し、早期に十分な対策を講じる必要があります。単年度の収支を改善できなければ赤字は年々累積し、数年後には自力では解消できない金額にまで膨らむことになりかねないため、そのような深刻な事態を避けるためにも、まずは赤字を出さないよう財政規律を守ることが何よりも重要です。

以上の規模にならないよう注

業規模に対する比率です。この比率が高くなるほど、料金収入などによって資金不足を解消することが難しくなり、経営状況に問題があることとなります。

公営企業が提供するサービスは住民生活に密着しているため、経営が悪化すれば多大な影響を及ぼします。よって、初期段階から自律的な経営改善を促し、また個々の公営企業の経営悪化が一般会計等に与える影響を未然に防ぐため、市全体の早期健全化・再生の仕組みとは別に、企業ごとに財政指標の公表等の制度が設けられています。

①早期健全化基準
 市が財政破綻しないよう、早期に是正措置を促すために設定された財政状況の注意範囲、いわゆるイエローゾーンを示します。四つの比率のうち一つでもこの基準値を超えれば、市議会の議決を経たうえで「経営健全化計画」を策定しなければなりません。

②財政再生基準
 財政状況の危険範囲、いわゆるレッドゾーンを示します。将来負担比率を除く三つの比率のうち一つでもこの基準値を超えた場合、市は財政破綻状態にあり、市議会の議決を経たうえで「財政再生計画」を策定し、国や都の関与のもとで市の再生作業に着手することとなります。

基準の説明

③経営健全化基準
 公営企業ごとの財政状況の注意範囲、いわゆるイエローゾーンを示します。この基準値を超えた場合は、市議会の議決を経たうえで「経営健全化計画」を策定しなければなりません。

また、都合のつかない方は、指定日以外の学校でも受診できますので、変更を希望する方は、通知書及び日程表を確認のうえ、10月17日(水)以降に必ず学校教育課学務係までご連絡ください。

また、都合のつかない方は、指定日以外の学校でも受診できますので、変更を希望する方は、通知書及び日程表を確認のうえ、10月17日(水)以降に必ず学校教育課学務係までご連絡ください。

また、都合のつかない方は、指定日以外の学校でも受診できますので、変更を希望する方は、通知書及び日程表を確認のうえ、10月17日(水)以降に必ず学校教育課学務係までご連絡ください。

また、都合のつかない方は、指定日以外の学校でも受診できますので、変更を希望する方は、通知書及び日程表を確認のうえ、10月17日(水)以降に必ず学校教育課学務係までご連絡ください。

また、都合のつかない方は、指定日以外の学校でも受診できますので、変更を希望する方は、通知書及び日程表を確認のうえ、10月17日(水)以降に必ず学校教育課学務係までご連絡ください。

急募 介護支援専門員

市では介護支援専門員の嘱託員を急募しています。資格をお持ちで勤務可能な方はぜひご登録ください。

職種(資格)

介護支援専門員

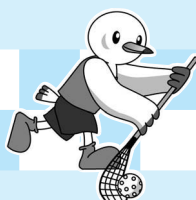
※実務経験がある方を歓迎します。

勤務場所 市役所
 勤務日数 週5日

勤務時間 1日6時間45分
 任用期間 平成25年3月31日まで(任用開始日は随時)
 報酬 月額19万3400円
 ※社会保険・雇用保険加入
 登録方法 申込書・質問票(人事課、平尾・若葉台出張所、各文化センターで配布、市ホームページからも入手できます)を持参または郵送してください。

応募期限 10月17日(水)
 登録・問い合わせ 人事課
 人事給与係

第1回全国ネオホッケー大会 女子の部優勝 「A HIRAO」チーム



8月5日に静岡市中央体育館で開催された第1回全国ネオホッケー大会で、稲城市民で構成された「A HIRAO」(中田 景子キャプテン)チームが優勝という素晴らしい成績を収めました。



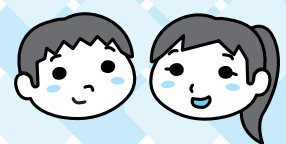
▲「A HIRAO」の皆さん

ネオホッケー(ユニホック)は、来年9月15日に国民体育大会デモンストラーションのスポーツ行事として稲城市総合体育館で開催します。

※ネオホッケーとは、体育館で行う「室内ホッケー」のことです。

体育課体育係

就学時健康診断



平成25年4月に小学校入学予定のお子さんを対象に就学時健康診断を行います。この健康診断は、就学前にお子さんの心身の健康状態を確認し、保健上必要な助言・指導を行うものです。

通知書については、10月中旬頃までに順次送付します。

就学時健康診断日程

実施会場(所在地)	期日	開始時間(受付時間)
稲城第一小学校(東長沼)	11月30日(金)	午後1時45分(午後1時30分~2時)
稲城第二小学校(坂浜)	11月13日(火)	午後2時(午後1時45分~2時15分)
稲城第三小学校(大丸)	10月30日(火)	
稲城第四小学校(押立)	11月12日(月)	
稲城第六小学校(大丸)	10月26日(金)	
稲城第七小学校(矢野口)	11月21日(水)	
向陽台小学校(向陽台)	10月22日(月)	
城山小学校(向陽台)	10月24日(水)	
長峰小学校(長峰)	11月6日(火)	
若葉台小学校(若葉台)	11月9日(金)	
平尾小学校(平尾)	11月8日(木)	

家庭剪定枝リサイクル情報

▽10月前半の作業日・地区 10月2日(火)・平尾、9日(火)・若葉台、16日(火)・大丸

測定結果

Table with 2 columns: 測定場所 (Measurement Location) and 測定値 (μSv/h) 100cm/5cm. Lists various schools and locations with their respective radiation levels.

市内の空間放射線量測定結果

▽測定地点 校庭または園庭
▽測定機器 日立アロカメデイカル社製 TCS172B
▽測定日 平成24年9月10日(13日)

※測定値を基にして年間換算値を推計したところ、年間0.42mSv以下(自然放射線量等を含む)となり、国際放射線防護委員会(ICRP)勧告による一般の人が受ける平常時の放射線量の指標である

※測定の結果は市ホームページ等でも公表します。
環境課環境保全係・環境政策係

表1 シルバーパス費用負担区分

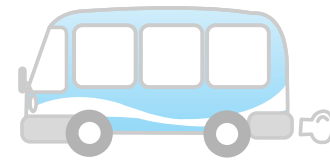
Table with 2 columns: 対象 (Target) and 費用 (Fee). Details fees for different resident tax categories.

表2 シルバーパス申込(発行)所

Table with 2 columns: 申込(発行)所 (Application/Issuance Location) and 申込(発行)日・時間 (Application/Issuance Date/Time).

東京バス協会が満70歳以上の都民の方に、都営交通・都

発行します シルバーパス



内民営バス等が利用できる「東京都シルバーパス」を発行します(申し込みが必要です)。有効期限は平成25年9月30日です。

○住所・氏名・生年月日が確認できる「本人確認書類」(保険証または運転免許証)
表1の対象①に該当する方
○次のア・イ・ウのいずれか一つ
ア 平成24年度介護保険料納入(決定) 通知書の所得段階区分欄に「1」「2」「3」「特例4」「4」のいずれかの記載があるもの
イ 平成24年度住民税非課税証明書
ウ 生活保護受給者証明書(生活扶助)

○次のエ・オのいずれか一つ
エ 平成24年度介護保険料納入(決定) 通知書の所得段階区分欄に「5」と記載があるもの
オ 平成24年度住民税課税証明書
※イ・オは市役所の課税課で発行しています(手数料200円)。
※ア・エは、市から送付される

介護予防大会

いつまでも みんなで 元気ハツラツ!

地域で既に介護予防に取り組んでいる方々が大勢います。この大会では、そのような方々の活動を知り、介護予防に役立つ講座を聞くことで、「介護予防」の大切さを広く皆さんに知っていただきたいと思ひます。ぜひご参加ください。

ご活用ください 資源ごみ集団回収補助金制度



集団回収とは、自治会・子ども会・PTAなど地域の団体が、自主的に回収場所や回数を決め、資源物(古紙など)を回収業者へ引き渡す活動のことです。

東日本大震災で発生した宮城県大川町の災害廃棄物について、10月1日(月)から多摩川衛生組合(クリーンセンター多摩川)にて、受け入れが始まります。

事業者の皆さんへ 東京たま広域資源循環組合 入札参加申請の受付
平成25・26年度の工事・物品買入れ等の入札参加申請を受け付けます。

10月25日(木)
午後1時30分～3時30分
地域振興プラザ4階
50人(申込先着順)
①健康講座「骨元気で私も元気!」
②自主グループの活動紹介
③介護予防事業の紹介
④骨密度測定(65歳以上の方、30人申込先着順)
無料
10月2日(火)午前9時から
電話でお申し込みください。
宛先 地域包括支援センターいなぎ苑 ☎379・5500

障害者 虐待防止法が 10月1日より 施行されます
障害者の虐待に関する相談、通報、お問い合わせは障害福祉課までご連絡ください。
この法律では、虐待を受けたと思われる障害者を発見した者は、速やかに、市町村ま

10月1日は 「浄化槽の清掃を 行いましょう!!」
排水をきれいにする浄化槽も、清掃を行わなければその力を発揮することができません。
清掃をしないで使用し続けると、排水の水質悪化や悪臭の発生、最悪の場合は浄化槽の故障などにつながります。
環境にやさしいきれいな水を守るためにも、管理者の義務を守り、年に1度は必ず点検、清掃及び検査を行います。

ごみの量(8月) 家庭ごみ 前年同月比で約5.2%の減量
区分 市内収集量 1人1日当たり
燃えるごみ 1,109t (Δ53) 417g (Δ23)
燃えないごみ 102t (Δ4) 38g (Δ2)
合計 1,211t (Δ57) 455g (Δ25)
※()内は前年同月比です。

対象品目・補助額
○新聞紙、雑誌(雑がみ)、ダンボール、牛乳パック、古布、びん、スチール缶 9円
△キログラム
○アルミ缶 6円/キログラ

多摩川衛生組合 災害廃棄物の受け入れ
東日本大震災で発生した宮城県大川町の災害廃棄物について、10月1日(月)から多摩川衛生組合(クリーンセンター多摩川)にて、受け入れが始まります。

10月2日(火)
午後1時30分～3時30分
地域振興プラザ4階
50人(申込先着順)
①健康講座「骨元気で私も元気!」
②自主グループの活動紹介
③介護予防事業の紹介
④骨密度測定(65歳以上の方、30人申込先着順)
無料
10月2日(火)午前9時から
電話でお申し込みください。
宛先 地域包括支援センターいなぎ苑 ☎379・5500

事業者の皆さんへ 東京たま広域資源循環組合 入札参加申請の受付
平成25・26年度の工事・物品買入れ等の入札参加申請を受け付けます。

募集します 認可保育所 運営事業者

市では、南山東部土地画
整理事業地内に平成27年4月
から認可保育所を開所するた
め、事業者を募集します。

東京都内または近県で、現
に認可保育所その他認可外保
育所を運営する社会福祉法人
▽所在地 南山東部土地画
整理事業地内
▽開始時期 平成27年4月

子育て支援課にある「南山
東部土地画整理事業地内認
可保育所運営事業者募集要項」
に従って、お申し込みくださ
い。募集要項は、市ホームペ
ージからも入手できます。

限11月30日(金)
※10月5日(金)に事前説明会
を行います。
園子育て支援課保育係

募集します 第一次稲城市 保健福祉推進 委員会委員

第二次稲城市保健福祉総合
計画に関連する事業の推進状
況の点検と、保健福祉に関す
る調査、助言を行う第二次稲
城市保健福祉推進委員会の委
員を公募します。

委員会は、一般公募の他、
学識経験者や稲城市の保健福
祉に関する識見者で構成され
ます。

会議は平日の夜間に開催し、
出席の方には規定の謝礼をお
支払いします。
市内在住で10月1日現在満
20歳以上の方
定3人以内

▽任期 平成26年3月31日ま
で
申込用紙に住所、氏名、生
年月日、電話番号、応募動機、

乳幼児・ 義務教育就学児 医療費助成制度の 医療証の更新です

新しい医療証を送付します。
所得超過により資格消滅とな
る方には後日消滅通知を送付
します。

市では10月から、義務教育
就学児の医療助成の所得制限
を緩和しました。所得制限額
は左表のとおりです。これま
で所得超過のために助成を受
けられなかった方も助成を受
けられる場合があります。「乳
幼児医療費助成制度」には、
所得制限はありません。

10月中旬になっても医療証、
消滅通知書のいずれも届かな
い場合にはお問い合わせくだ
さい。
園子育て支援課児童係

乳幼児、義務教育就学児
(小・中学生)の医療費の一
部を助成する「乳幼児・義務
教育就学児医療費助成制度」
は、10月が年度の切り替えと
なり、平成23年分の所得で審
査します。現在医療証をお持ち
の方は、転入等の理由によ
り所得状況が分からないなど、
現況届が必要な一部の方を除
き、自動的に更新となります。
所得審査後、10月から有効の

義務教育就学児医療費助成制度の
所得制限額表

扶養人数 (注1)	所得制限額
0人	6,220,000円
1人	6,600,000円
2人	6,980,000円
3人	7,360,000円
4人	7,740,000円
5人	8,120,000円

注1 扶養人数とは、平成23年中の税法上の
扶養人数です。

注2 上記の表の金額と比べると、あなたの
所得(源泉徴収票の「給与所得控除後の金額」、
市・都民税特別徴収税額通知の「総所得金額①」、
市・都民税納税通知書の「総所得合計」、確定
申告書の「所得金額の合計」を参考にしてくだ
さい)から、下記の控除額を引いた金額です。

義務教育就学児医療費助成制度の
所得制限における控除額の種類

扶養控除	控除額
老人扶養	60,000円
特別障害	400,000円
その他障害	270,000円

本人該当控除	控除額
特別障害	400,000円
その他障害	270,000円
寡婦・寡夫	270,000円
特別寡婦	350,000円
勤労学生	270,000円

その他控除	控除額
雑損控除	相当額
医療費控除	相当額
小規模企業共済	相当額

定額控除(社会保険相当額=定額)	控除額
	80,000円

第二次稲城市保健福祉総合計
画の感想をご記入のうえ、持
参または郵送、メール(seika
tsufu@city.inagi.lg.jp)で
お申し込みください。

※申込用紙は、市役所で配布
している他、市ホームページ
からも入手できます。また、
第二次稲城市保健福祉総合計
画は、市役所にて閲覧できる
他、市ホームページから閲覧
入手できます。

限10月31日(水)必着
※選考結果は11月末までにお
知らせします。
先園生活福祉課地域福祉係

受験生 チャレンジ支援 貸付事業

中学3年生または高校3年
生を扶養している方を対象に、
高校または大学などの入学試
験に備えるための学習塾等受

講料貸付(限度額20万円)や
高校受験料貸付(限度額2万
7400円)、大学受験料貸
付(限度額10万5千円)を行
います。なお、貸付対象の学

参加者募集 子育て力 向上講座

ほめ方のコツ、子どもへ
の接し方などが学べるペア
レントトレーニング講座を
開催します。

市内在住の平成14年4月
〜平成17年3月生まれの子
どもの保護者で、全ての回
に参加できる方
※これまで子ども家庭支援
センター主催の講座に参加
したことがない方を優先し
ます。

▽下表のとおり
時午前10時〜11時30分

ペアレントトレーニング
開催日

第1回	10月9日(火)
第2回	10月11日(木)
第3回	10月25日(木)
第4回	11月1日(木)
第5回	11月8日(木)
第6回	11月22日(木)
第7回	12月6日(木)
第8回	12月13日(木)
第9回	12月20日(木)

場ふれあいセンター向陽台
(向陽台小学校敷地内)
定8人(申込先着順)
費無料
※兄弟の保育あり(1歳半以
上の未就園児に限りです)。
10月2日(火)午前9時か
ら電話でお申し込みくださ
い。

国民年金 10月から国民年金 保険料の納期限の 延長(後納制度)が 始まります

これまででは国民年金保険料
を納め忘れたまま2年を超え
ると保険料を納めることがで
きませんでした。本年10月
から3年間に限り、過去10年
以内の納め忘れた保険料を納
めることができる後納制度が
始まります。

過去10年以内の保険料を納
めることで、将来の年金額を
増やしたり、年金の受給権に
つなげることができるように
なります。後納制度は事前申
し込みが必要です。なお、審
査の結果、後納制度による納
付をご利用いただけない場合
があります。

詳しくは、国民年金保険料
専用ダイヤルにお電話いた
るか、年金事務所にお問い合わせ
ください。

▽受付時間 ○月〜金曜日
午前8時30分〜午後5時15分
※月曜日(月曜日が休日の場
合は火曜日) 午後7時まで
延長
○第2土曜日 午前9時30分
〜午後4時

国民年金保険料専用ダイヤ
ル

10月1日から12月31日まで
赤い羽根共同募金が行われま
す。この運動は市民の皆様一
人ひとりの善意による、社会
福祉増進のための募金運動で
す。
皆様からご協力いただいた
募金は、東京都共同募金会
集計された後、社会福祉協
会をはじめとする市内の福祉
施設や団体などに配分され、
地域福祉活動に役立てられま

国民健康保険 医療費通知 送付します

医療費通知は日頃の健康管
理や医療の適正な受診に対す
る認識を深めていただくため
に、国民健康保険に加入して
いる方へ医療機関などで受診
された医療費総額(10割)を
お知らせするものです。

○病院などの受診 平成24
年1月〜6月診療分
○柔道整復分 平成24年2月
〜7月に市へ請求があったも
の
※いずれの場合も、保険点数
300点以上の診療などが対象に
なります。

▽通知の宛名
○平成24年4月1日現在18歳
以上の方 個人名
○それ以外の方 世帯主名
※送付を希望しない場合には、
ご連絡ください(これまでに
連絡をいただいた方には送付
しません)。

※医療費の総額であるため、
確定申告等の医療費控除には
使えません。
※会社の社会保険や後期高齢
者医療制度などに該当してい
る方は対象となりません。
国民年金課国民健康保険係

10月から始まります 国民健康保険 の年金天引き (特別徴収)

7月に送付しました平成24
年度国民健康保険税賦課決定
通知書の「特別徴収」欄に税
額が記載されている方は、国
民健康保険税が年金天引きと
なります。

国民健康保険税が特別徴収
となる方は、65歳から74歳ま
での国民健康保険に加入して
いる世帯主で、次の全てに該
当する方です。
○世帯主が国民健康保険の被
保険者となっている方
○世帯内の国民健康保険被保
険者全員が65歳以上の方
○特別徴収の対象となる年金
の年額が18万円以上であり、
国民健康保険税が介護保険料
と合わせて、年金額の2分の
1を超えない方
○口座振替を選択していない
方

※申請により、国民健康保険
税のお支払いを年金天引きか
ら口座振替に変更することが
可能です。詳しくはお問い合
わせください。
国民年金課国民健康保険係

戦傷病者等の妻になった方
②平成15年4月1日から18年
9月30日までの間に一般のけ
がや病気で死亡(平病死)し
た戦傷病者等の妻の方
限平成26年9月30日
先園生活福祉課地域福祉係、
東京都福祉保健局生活福祉部

赤い羽根共同募金 運動にご協力を お願いします

赤い羽根共同募金が行われま
す。この運動は市民の皆様一
人ひとりの善意による、社会
福祉増進のための募金運動で
す。
皆様からご協力いただいた
募金は、東京都共同募金会
集計された後、社会福祉協
会をはじめとする市内の福祉
施設や団体などに配分され、
地域福祉活動に役立てられま

10月1日から12月31日まで
赤い羽根共同募金が行われま
す。この運動は市民の皆様一
人ひとりの善意による、社会
福祉増進のための募金運動で
す。
皆様からご協力いただいた
募金は、東京都共同募金会
集計された後、社会福祉協
会をはじめとする市内の福祉
施設や団体などに配分され、
地域福祉活動に役立てられま

戦傷病者等の 妻に対する 特別給付金が 支給されます

戦傷病者等の妻になった方
②平成15年4月1日から18年
9月30日までの間に一般のけ
がや病気で死亡(平病死)し
た戦傷病者等の妻の方
限平成26年9月30日
先園生活福祉課地域福祉係、
東京都福祉保健局生活福祉部

オータムジャンボ宝くじ

発売中

この宝くじの収益金は市町村の明るいまちづくりや環境対策、高齢化対策など地域住民の福祉向上のために使われます。▽発売期間 9月24日(月)～10月12日(金)

稲城市景観色彩ガイドライン

「季節が息づく、美しい都市景観」の形成に向けて



国都市計画課景観と地区計画係

稲城市は、多摩川や三沢川などうるおいある水辺や多摩丘陵をはじめとする多くの緑豊かな自然景観を残している一方で、旧来からの住宅

地や多摩ニュータウンの新興住宅地など、良好な住宅都市としての顔を持っています。これらの自然や住宅地の景観は、地域に暮らす住民の中で育まれた貴重な資源であり、今後も継承していくべき風景に相違ありません。市では、このような風景を保全し、稲城らしい景観を創出するための1つの要素として、昨年10月1日に、建築物等の色彩基準である「稲城市景観色彩ガイドライン」を作成しました。

建築物の屋根や外壁面に使える色彩の範囲を定め、突出した色彩を抑制するとともに、地域の特徴や建築物の規模に応じた色彩の使用により、良好な景観形成を誘導しています。施行から1年が経ち、地区計画区域などを中心に普及啓発を行ってまいりましたが、市民や事業者の皆様には、建築物の新築や建て替え、外壁の塗り替えなどの機会にぜひご参考にしていただき、今後も引き続き、良好な景観づくりにご協力をお願いします。

詳細は、市ホームページに掲載していますが、ご不明な点などがあればお気軽にご相談ください。

くらしの情報

家まで失う?! 狙われる! 一人暮らしの高齢者 投資被害の回復をうたう二次的被害に気をつけて!

【事例】 数年前、悪質業者から騙されて架空会社の社債等を買ってしまった。先日業者Aから電話があり「社債等をまとめて買い取る事ができる」との話があり来訪してきた。手続きには費用がかかるので高額な費用を払われ、その後追加費用を度々請求され、途中で不審に思ったものの言われるがまま支払った。業者Aに「もうお金がない」と伝えると、自宅を担保にお金を借りよう勧められ、借金の契約書にサインをした。借り入れたお金は受け

取っておらず、その後業者とは連絡がつかなくなった。結局自宅を売る羽目になり、住まいを失い、貯金を失い、生活さえもできなくなった。(80歳代 女性)

未公開株や社債を買わされた一人暮らしの高齢者を狙って、被害の救済をするという「うまい話」を持ちかけ高額な手数料を取り、お金がなくなるかと家を担保に融資を受けさせ、結局住む家まで失ったという、未公開株等の投資被害の回復をうたう二次的被害の相談が寄せられています。悪質業者は「昔、世話になった恩人に御礼を」などと善意の人物を装い、やさしく言葉巧みに高齢者に近寄り、戻ります。その後、「損失被害の回復をする話」を持ちかけてきます。

また、悪質業者は、世間話をしながらか高齢者の資産状況や家の内情を探っています。

消費者相談室
☎378・37338
(月～金曜日、
第1・第3土曜日)

都市計画案の縦覧

次の案にご意見のある方は、縦覧期間中に意見書を提出することができます。

■ 平尾住宅関連
10月3日(水)～17日(水)

■ ①多摩都市計画一団地の住宅施設の変更(平尾一団地の住宅施設の廃止)

②多摩都市計画地区計画平尾中央地区地区計画の決定
生産緑地地区関連
10月12日(金)～26日(金)

■ ①多摩都市計画生産緑地地区の変更

◆ 共通事項
10月8時30分～午後5時
※土・日曜日、祝日を除く。
▽縦覧場所 市役所3階都市計画課
国都市計画課都市計画係
377・0931

毎月好評開催中! 健康バンザイ! いなぎ講座

10月の「健康バンザイ! いなぎ講座」は、市立病院と健康プラザが連携する初の試みで講座を実施します。

第1回は市立病院医師による講座を行い、第2回はそのテーマに沿った内容の運動講座を健康プラザのスタッフにより実施します。

皆さんのご参加をお待ちしています。

10月21日(日)実施 乳がん検診 市立病院 健診センター

市立病院健診センターでは、ピンクリボン活動の一環(ジヤパン・マンモグラフィ・サウンデー)で、10月21日(日)に乳がん検診(マンモグラフィ・視触診)を実施します。

平日に受診することが難しい方は、この機会にぜひご受診ください。

10月21日(日)
場市立病院健診センター
30人(申込先着順)

10月の「健康バンザイ! いなぎ講座」	
第1回	第2回
日時 10月10日(水) 午後3時30分～ (約1時間)	日時 10月17日(水) 午前10時～ (約1時間)
テーマ 骨粗鬆症について	テーマ 運動で骨粗鬆症を予防しよう～自宅でする簡単な体操～
講師 稲見 州治医師 (整形外科)	講師 健康プラザスタッフ (株式会社オーエンス)
申込方法 申込不要。直接会場へお越しください。	申込方法 10月2日(火)より電話で申し込みを受け付けます(定員30人・申込先着順)。
費用 無料	費用 無料
備考 9月に実施した講座と同様のテーマ・内容です。	備考 簡単な運動を行いますので動きやすい服装でお越しください(パンツ、スニーカー等)。

油・断・快適! 下水道

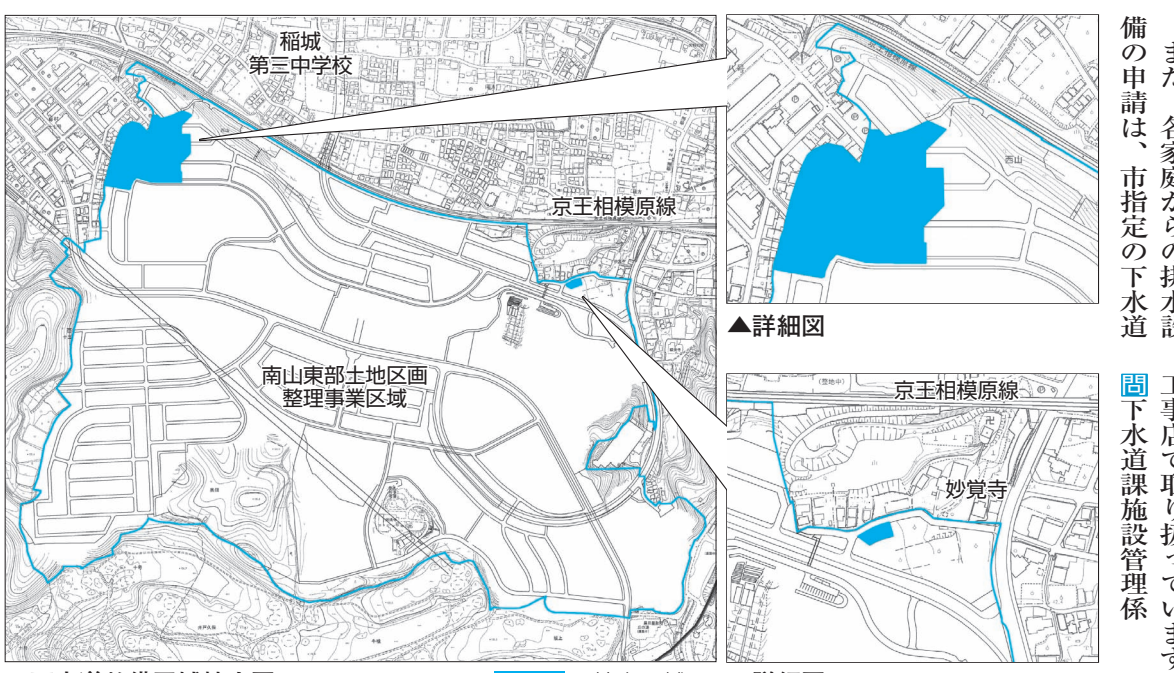
キッチンから流れた油は、下水道管のつまりや悪臭の原因となります。鍋や食器に付いた油汚れは、洗う前にふき取りましょう。この行動が川や海の良好な水環境にもつながります。

キッチンから流れた油は、下水道管のつまりや悪臭の原因となります。鍋や食器に付いた油汚れは、洗う前にふき取りましょう。この行動が川や海の良好な水環境にもつながります。

油を流さないで! キャンペーン

下水道 整備区域拡大

下水道本管工事が完了したことで、10月1日から東長沼地区、矢野口地区の一部で新たに下水道が使用できるようになりました(下図参照)。



▲下水道整備区域拡大図 ▲詳細図

また、各家庭からの排水設備の申請は、市指定の下水道工事店で取り扱っています。国下水道課施設管理係

市立病院 眼科休診のお知らせ

都合により、次の日程は眼科の外来診療をお休みさせていただきます。

ご迷惑をおかけしますが、

シルバー人材センター

お問い合わせ ☎377・2212

入会説明会
市内在住の60歳以上で働く意欲のある方
※就職、転職希望者を除く。
10月9日(火)

受講者募集 布ぞり教室
10月18日(木)
10月10時～午後3時
会場 地域振興プラザ
持針、糸、ハサミ、物差し、ピンチ3つ
※材料の持ち込みはできません。
費1500円(材料費込み)
申当日直接お越しください。



社会福祉協議会から

陽だまりロビーコンサート

今年も地域の皆さんに感謝を込めてロビーコンサートを開催します。

10月13日(土)

午後1時～3時
陽だまりロビーコンサート

演奏「フルートアンサンブル」「カモミール」

※休憩時にコーヒーマスターサービスがあります。

費無料

官公署 だより

全国地域安全運動

「守ろうよ」

わたしの好きな街だから
10月11日(木)～20日(土)

全国地域安全運動が10月11日(木)から20日(土)まで実施されます。

▽統一重点目標
○子どもと女性の犯罪被害防止

○子どもと女性の犯罪被害防止
○住宅を対象とした侵入犯罪防止

岡栗茶「陽だまり」 ☎379・5231

の防止
○万引き、自転車盗の被害防止

○振り込め詐欺、振り込め類似詐欺の被害防止

○ひったくりの被害防止

▽多摩中央警察署の重点目標

○自動車・車上狙いの被害防止

▽多摩中央警察署生活安全課

☎042・375・0110

平成24年度

多摩西人権啓発活動地域

ネットワーク協議会事業

講演と音楽のついで

稲城市が参加している多摩西人権啓発活動地域ネットワーク協議会では、人権の大切

止

止

止

止

止

止

止

止

止

止

止

止

止

止

止

止

止

止

止

止

止

止

止

止

止

止

止

止

止

止

止

さを知っていただくために、テレビ等でおなじみの数学者

大道芸人のピーター・フラン

クルさんによる講演会を開催

します。

大久野中学校の生徒による

ハンドベルの演奏、合唱グル

ープ「くさぶえ」による合唱

の発表も併せてお楽しみくだ

さい。

10月14日(日)

午後1時10分開演(午後0

時40分開演、午後4時終了予

定)

場ひのでグリーンプラザ(西

多摩郡日の出町平井3231

の1)

定120人(申込多数の場合抽選)

▽演題 「違いを認めて人生

を豊かにする方程式」

講師 ピーター・フランクル氏(数

学者・大道芸人)

入場無料

10月5日(金)までに電話で

お申し込みください。

申込受付後、入場整理券を

お送りする予定です。

※お一人(1回)での申し込み

みは3人までとさせていただきます。

※当日の参加も可能ですが、

満員の際は、入場をお断りす

ることもありますのでご了承

ください。

多摩西人権啓発活動地域ネ

ットワーク協議会、日の出町

先日の出町役場町民課窓口

サービス係 ☎042・597・05

11

キャリアアップ講習

10月募集科目の案内

▽募集科目 ①CAD製図(建

築)中級 ②HTML5とC

SS3によるホームページ作

成 ③太陽光発電システム施

工技術(実技)その2 ④3

級簿記受験対策I・II・III

※都内在住・在勤で在職中の

方

定①②各25人 ③10人 ④50

※応募者多数の場合は抽選

費①②③各6500円 ④4

8000円

申往復はがき(10月8日(月・

祝消印有効)、ファクス(10

月10日(水)必着)、「TOK

YOはたらくネット」ホーム

ページのいずれかの方法でお

申し込みください。

※講習等の詳細は、お問い合わせ

ください。

場先多摩職業能力開発セン

ター府中校・人材育成プラザ

(〒183・0026府中市南町4の37

の2) ☎042・367・8204、

☎042・367・8217

58

導課 ☎03・5388・29

都税からのお知らせ

10月は、不正軽油撲滅強化月

間です

不正軽油に関する情報があ

りましたら、不正軽油110番ま

でご連絡ください。

さらに、強化月間キャンペ

ーンの一環として、これまで

のPRポスターや不正軽油撲

滅作戦等のパネル展を都庁第

一本庁舎1階中央で開催しま

す。

10月1日(月)～5日(金)

※詳細は、「東京都主税局」

ホームページでご確認ください

い。

不正軽油110番 ☎0120・

231・793、東京都主税局課税指

導課 ☎03・5388・29

24

てみませんか。

対おすわりができる頃から1

歳未満で第1子のお子さんと

保護者

10月24日(水)

午前9時30分

場保健センター

定20人(申込先着順)

内ミニ集団での講話 歯ブラ

シ指導、個別相談

持母子健康手帳、歯ブラシ(使

っている場合のみ)、バスタ

オル

申電話でお申し込みください。

定20人(申込先着順)

場中央文化センター集會室

の(み)

講近藤 雪枝氏(稲城歯科医

会 近藤歯科医院院長)

申10月1日(月)から電話で保

健センターにお申し込みくだ

みんなのコーナー

東京しごとセンター多摩の就業支援

①30～54歳対象

「実践！採用されるための応募書類・面接対策講座」

10月10日(水)

午後1時～5時

定50人(申込先着順)

②これから働く女性対象

「(小金井会場)1日でわかる再就職のポイント」

10月11日(木)

午後1時30分～4時30分

定50人(申込先着順)

※託児あり(予約制・対象年齢条件等あり)

③全年齢対象

「合同就職面接会」

おおもね20社の企業が参加

予定です。履歴書を複数ご持

参のうえ、ご参加ください。

参のうえ、ご参加ください。

の防止

止

止

止

止

止

止

止

止

止

止

止

止

止

止

止

止

止

止

止

止

止

止

止

止

止

止

止

止

止

止

止

止

止

止

止

止

止

止

止

止

止

止

止

止

みんなの健康

高齢者の肺炎球菌ワクチン任意予防接種費用の一部助成(追加募集)

▽申し込み・問い合わせ 稲城

市保健センター 〒206・0804稲城

市百村112の1 ☎378・3421

65歳以上の高齢者を対象に

肺炎球菌ワクチン接種の費用

の一部助成します。

接種日現在65歳以上の市民

で、平成22・23年度に当助成

制度を利用していない方

※過去に接種を受けたことが

ある方は、副反応が強く出る

確率が高まります。5年以内

の再接種については、医師に

よくご相談ください。

①保健センターにお申し込み

ください

申申込記入例を参照のうえ、

はがき、封書、窓口持参のい

ずれかの方法でお申し込みく

ださい。

10月15日(月)必着

※抽選結果は10月下旬に郵送

します(当選者には決定通知

書などを送付します)。

②当選した方は市内指定医療

機関で接種してください

決定通知書などを持って指

定医療機関で接種してくださ

い。その際、各医療機関の定

める接種料金から助成金額を

差し引いた金額をお支払いく

ださい。

11月1日(木)～平成25年1

月31日(木)

※接種には事前の予約が必要

です。ワクチンの供給量によ

り接種期間中にできない場合

は、助成できませんのでご了

承ください。

場市内指定医療機関

定200人(抽選)

▽助成金額 3千円(生活保

護受給者、中国残留邦人の方

は7500円を上限)

希望

ワクチン

補助費用

接種費用

肺炎球菌

ワクチン

接種費用

補助費用

接種費用

補助費用

接種費用

補助費用

接種費用

補助費用

接種費用

補助費用

接種費用

補助費用

接種費用

補助費用

接種費用

希望

ワクチン

補助費用

接種費用

補助費用

接種費用

補助費用

接種費用

補助費用

接種費用

補助費用

