

申告をお忘れなく 固定資産税	2面
第18回稲城平和コンサート	2面
ハッピーリタイアメント講座	3面
国民健康保険事業会計の決算状況	4面
特別相談「若者のトラブル110番」	5面
胃がん検診	6面

いなぎ

ホームページ <http://www.city.inagi.tokyo.jp/>
 携帯電話版 <http://www.city.inagi.tokyo.jp/i/>
 (左のバーコードを読み取り機能付き携帯電話で読み取ってください)

市役所(代表) ☎042-378-2111
 平尾出張所 ☎042-331-6346
 若葉台出張所 ☎042-350-6321
 開庁時間 午前8時30分～午後5時

緑につつまれ友愛に満ちた
市民のまち稲城

市の花
「梨」



発行 東京都稲城市 編集 秘書広報課広報広聴係 〒206-8601 東京都稲城市東長沼2111 ☎042-378-2111 042-377-4781

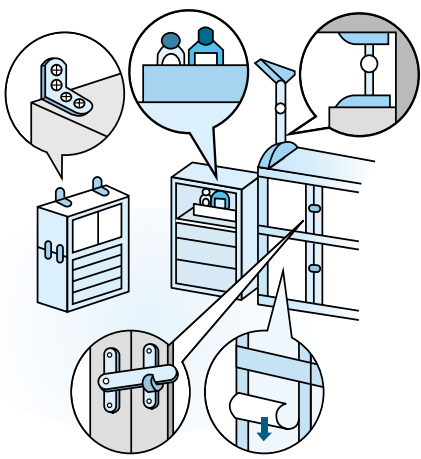
表1 非常時の持ち出し品チェックリスト

チェック項目	チェック欄
飲料水(1人1日3リットル)	ある ない
非常食品(3日分が目安)	ある ない
救急医薬品類(常備薬など)	ある ない
携帯ラジオ(予備の電池も用意)	ある ない
懐中電灯(予備の電池も用意)	ある ない
現金、貴重品	ある ない
衣類	ある ない
ウエットティッシュ・トイレトペーパー	ある ない
タオル(大・小)	ある ない

表2 家具類の転倒・落下防止チェックリスト

チェック項目	チェック欄
大きな家具は、器具を使って壁や天井に固定している	ある ない
器具を取り付けている壁や天井には十分な強度がある	ある ない
2段重ねの家具は、上下を連結している	ある ない
ガラスにはフィルムを張るなど、飛散防止をしている	ある ない
収納物が飛び出さないよう、戸棚などの扉に開放防止器具を付けている	ある ない
万一家具が転倒しても、避難路をふさがない置き方をしている	ある ない
テレビを壁またはテレビ台に固定し、テレビ台も固定している	ある ない

図1 家具類の転倒・落下防止対策の例



地震その時 10のポイント

グラツときたら身の安全
地震その時、10のポイントを守りましょう。

多摩直下を震源とするマグニチュード7.3の地震が発生した場合、東京都が公表した被害想定では、市内の死者は約400人、建物の全壊は約200棟になります。地震による被害を最小限に食い止めるには、自助(自分の命は自分で守る)、共助(自分たちのまちは自分たちで守る)が必要です。市民の皆さんと市をはじめとした公助の役割を果たす防災機関が、それぞれの責務と役割を明らかにして連携することも重要です。皆さんも「防災とボランティア週間」を機会に、家庭や職場で震災対策について再確認しましょう。

落ちついて 火の元確認
初期消火
あわてた行動 けがのもと
窓や戸を開け 出口を確保
落下物 あわてて外に飛び出さない
門や扉には 近寄らない
正しい情報 確かな行動
確かめ合おう わが家の安全 隣りの安否
協力し合って救出・救護
避難の前に安全確認 電気・ガス

家庭での日頃からの備え
家庭では、普段から非常時の持ち出し品を準備しておきましょう(表1参照)。また、万一の時に慌てないために、家族で、避難所や避難経路などについて、事前に話し合っておきましょう。

いざという時のために 家庭や職場で地震への備えを!

1月15日(金)～21日(木)は防災とボランティア週間
問い合わせ 稲城消防署警防課防災係

家具の転倒防止対策

近年発生した大きな地震で、けがをした方の原因を分析すると、家具類の転倒・落下によるものが30%から50%と大きな割合を占めています。転倒した家具類につまずいたり、割れた食器やガラスでけがをするなどの二次的被害も引き起こします。家具の転倒は、ちよつとした対策で防止することができ(図1・表2参照)。いつ起こるか分からない地震に備え、日頃から対策を心掛けましょう。

災害時には

ペットも被災します
災害時のペットとの同行避難は指定した避難所で実施します。市で備蓄したケージだけでは、避難してくるペットのすべてには対応できません。そのため、飼い主の皆さんは日頃から次のことを参考に、

事業所での震災対策

事業所は、地域の大きな力になります。日頃から実践的

住宅や事業所の耐震補強

阪神・淡路大震災では、死者の約8割が、家屋などの倒壊による圧死でした。家族や従業員などの命を守るためには、住宅や事業所の耐震補強を行い、地震に強い建築物にしておくことが何より大切です。特に、昭和56年5月以前の建築物は、耐震性が低く、倒壊の恐れがあります。市では、木造住宅の耐震診断に対して助成を行っています。

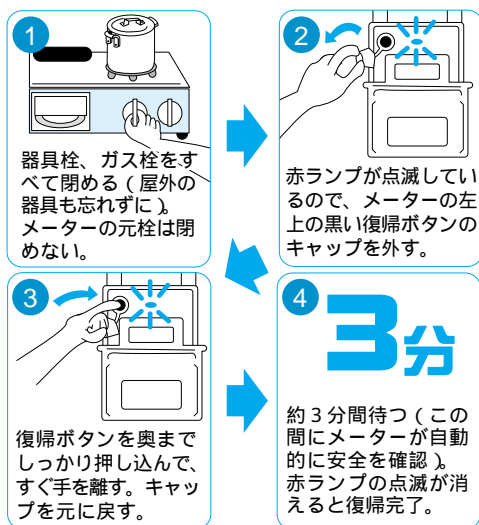
外出者支援について

地震により交通機関が運行停止になった場合、市内の帰宅困難者は約7千人になると予想されています。駅周辺などに多くの人が殺到し、混乱が生じる恐れがあります。混乱を防ぐためには、震災直後はむやみに移動せず、家族などの安否確認や正確な情報収集に努めましょう。

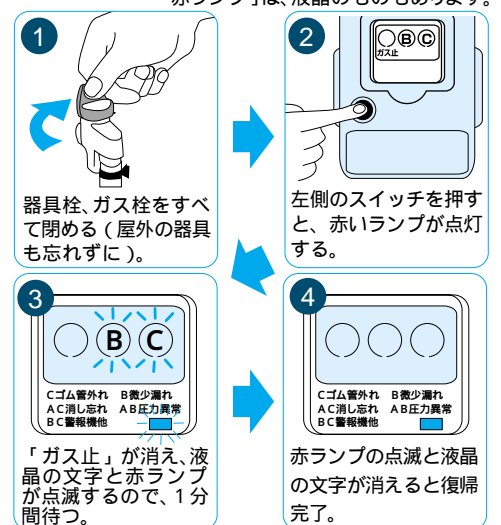
災害発生時の安否確認

地震発生時は、電話やメールなどがつながりにくくなります。日頃から、家族などの安否を確認する方法を話し合っておきましょう。

図2 ガスメーターの復帰方法
東京ガスの場合(一例)



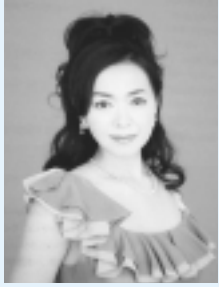
LPガスの場合(一例)



ガス会社によってメーターの種類が異なりますので、ご確認ください。

第18回稲城平和コンサート 美しい歌声と 豊かな表現力で魅了する 『えり』の世界

平成3年3月7日に制定された「稲城市平和都市宣言」を受け、平和の大切さと尊さを共感する機会として、「稲城平和コンサート」を開催します。今回は、ディズニー映画「美女と野獣」のベルの声や「小椋佳コンサートツアー」でお馴染みの、えりさんの世界をお楽しみください。



期日 3月6日(土)
時間 午後2時～4時(予定)
午後1時30分開場
会場 プラザホール
内容 サトウハチローの生涯と彼が生んだ数々の名曲ほか、クラシック、ミュージカル曲など

費用 1,500円(全席自由)
チケットは各文化センター(第四文化センターを除く)及び稲城市商工会発行「稲城生き生き商品券」販売所(詳細はチラシ・ポスター参照)で、1月16日(土)午後2時から販売します。
企画・運営 稲城平和コンサート実行委員会
問い合わせ 中央公民館
『えり』=伊東恵里 プロフィール
ミュージカルの舞台では伊東恵里として活躍し、劇団四季作品や東宝ミュージカルをはじめ、数多くの舞台でヒロインをつとめる。
また、ディズニー映画日本語吹替え「美女と野獣」のベル役、メリー・ポピンズ役(歌)、ムラン役(歌)などとしても広く活躍している。
歌手 えりとして、幅広いジャンルの歌を自身の色で染め、その心地よく美しい歌声と豊かな表現力で、聴く人を魅了する。

申告をお忘れなく

固定資産税

2月1日(月)まで

償却資産の申告

1月1日現在、市内に償却資産を所有している方は、申告が必要です。前年と申告内容が変わらない方、商号変更・廃業などをした方も、その旨を記載して申告してください。
償却資産とは
土地・家屋以外の事業用の資産で、所得税・法人税の申告で減価償却費として損金や必要経費に算入している構築物、機械・設備、器具・備品などです。

軽減(減額)の申告

新築住宅(長期優良住宅を含む)
新築住宅で一定の要件に該当する住宅は、新築後一定期間、固定資産税額が軽減されます。ほとんどの方は家屋調査の際に申告をいただいているのですが、未提出の方は2月1日(月)までに、市所定の申告書に必要事項を明記し、提出してください。

償却資産となる例
飲食店「クーラー」、厨房設備、レジスター、冷蔵庫、カラオケ他
理容・美容店「理容いす、蒸し器、シンポール他
医院「ベッド、手術・検査機器、調剤機器、パソコン他
アパート・駐車場経営「受変電設備、外構、植栽、自転車置場、ごみ置場、舗装ほか
農業「スプリンクラー、チューパー、果樹棚、防鳥網ほか
申告期限 2月1日(月)

確定申告は お早めに

日野税務署

税務署では、「申告書はこ

なお、長期優良住宅の場合には、認定通知書またはその写しを添えて申告してください。
住宅改修工事
次のいずれかの住宅改修を行った場合、家屋の固定資産税が減額されます。改修工事後、3カ月以内に申告することになっていきますので、期限内に手続きしてください。
住宅耐震改修(昭和57年1月1日以前に建築された住宅を対象)
住宅のバリアフリー改修
省エネ住宅改修
新築住宅は適用されません。改修内容によって、減額の対象面積や期間、申告に必要な書類が異なります。詳細は問い合わせください。
申告・問い合わせ 課税課 家屋係

国税庁ホームページで 確定申告書の 作成ができます

「国税庁」ホームページには手軽に申告書を作成できる「確定申告書等作成コーナー」があり、作成した申告書などを印刷(白黒でも可)し、そのまま税務署に提出できます。また、e-Tax(国税電子申告・納税システム)を利用いただくと、作成した申告書データに電子証明書を添付して、そのまま送信することもできます。

無料申告相談会 (東京税理士会 日野支部)

東京税理士会日野支部では、次の方を対象に無料相談会を開催します。作成した申告書はその場で提出できます。
対象 小規模納税者の方の所得税及び消費税の申告
年金受給者及び給与所得者の所得税の申告
譲渡所得(土地・家屋・株式の売買)のある方、収入金額が多額な方、所得金額が高額な方、相談内容が複雑な方はご遠慮ください。
期日など 下表のとおり
定員 各日午前・午後合わせて200人(先着順)

各会場とも初日は大変混雑します。混雑状況によっては、早めに受付を終了する場合がありますのでご了承ください。
第三文化センターは2日間とも混雑が予想されるため、

無料申告相談会

期日	受付時間	会場
1月26日(火)～29日(金)	午前=9時30分～11時 午後=1時～3時	地域振興プラザ4階
2月1日(月)2日(火)	午前=9時30分～11時 午後=1時～3時	第三文化センター

地域振興プラザのご利用をお勧めします。
持ち物 源泉徴収票、領収書、筆記用具、印鑑、電卓など
無料申告相談会にお越しいただけない方は、直接日野税務署で相談してください。
車での来場はご遠慮ください。
問い合わせ 日野税務署
☎042・585・5661

ご参加 ください

市民懇談会

市では、稲城市次世代育成支援行動計画前期計画を見直し、平成22年度から26年度までの後期計画を策定します。そこで、広く市民の皆さんの意見をお聞きするため、市民懇談会を開催します。

対象 市内在住の方
期日など 下表のとおり
申込方法 1月27日(水)までに電話で申し込んでください。
各会場先着15人までお子さんの保育を無料でいたします。希望される方は、申込時にお

市民懇談会

期日	時間	会場
1月30日(土)	午前10時～	地域振興プラザ4階大会議室
	午後2時～	プラザ2階大会議室
2月6日(土)	午前10時～	第三文化センター2階視聴覚室

時代への 視点

207

市長 石川良一

2009年 稲城10大ニュース

- 1 生涯学習活動及びコミュニティ活動の新たな拠点として複合施設「プラザ」がオープンする。410席のホールと図書館も併設されている。
- 2 21年5月に国内で発生した新型インフルエンザは秋になって市内でも流行する。強毒性に変異することに備えて、市立病院西側に陰圧診察室2室、その他陰圧テント3張を用意する。
- 3 国立社会保障・人口問題研究所の発表によると、稲城市の2035年の人口は9万7千人となり東京では伸び率トップで、全国でも5位に当たる27%の増となる。また今年度予算も最大の269億円で市税も2.7%の伸びを見込む。
- 4 リーマンショックに対する緊急経済対策として、10%のプレミアム付き商品券1億4千万円分発行のための補助を商工会に行う。また小中学校体育館の耐震改修や、文化センターの大規模改修も予算化する。
- 5 市税などのコンビニエンスストアでの納付をスタートさせ、利便性の向上を図り、また国民健康保険税の納期を7期から9期に拡大することで、1回当たりの負担が緩和される。
- 6 保育園の入園待機児解消と幼保一元化を目指し、矢野口地区に「認定こども園」を開園し、66人の受け入れが可能となる。
- 7 京王よみうりランド駅から新設された読売巨人軍の室内練習場までの新設道路が完成する。よみうり通りと命名され、歩道には読売巨人軍監督や選手の手形が埋め込まれており、プロ野球ファンの新しいメッカとなること期待される。
- 8 耐震偽装マンションとして取り壊されたグラントステージ稲城がグラントステラ多摩川と名前を改めて建て替えが完了し、入居することができるようになる。
- 9 雨よけ屋根に青色回転灯を取り付けたミニバイクが、警視庁管内で初の青パトバイクとして市内を走り始める。
- 10 南山土地地区画整理事業に対する反対請願が市議会でも不採択となり、事業推進を前提に、緑スペースの拡大などの協議が始まる。今年も目標に向かって全力虎イを指します！

ハッピーリタイアメント講座

地域があなたを待っている
～はじめの一步を踏み出してみませんか～

これから定年を迎える方、子育てが一段落した方、地域で何か役に立つ活動をしたい方などに、地域社会に第一歩を踏み出す手掛かりを提供します。

当日は講演会の他、地域活動への第一歩を踏み出すきっかけ作りとして、「居場所の紹介」と題し、市内の様々な団体の活動内容の紹介や交流会を行います。きつとあなたに合った活動が見つかるはず。皆さんお誘い合わせのうえ、気軽に「参加ください」。

私が地域で目指していること

金曜サロンスペシャル
期日 1月23日(土)
時間 午後1時30分～4時
会場 地域振興プラザ
内容 第一部「講演 仲間と地域の発見・新しい自分を発見」＝講師 安藤 雄太氏(元東京ボランティア・市民活動センター副所長) 第二部「居場所の紹介」＝市内の各分野で活躍している団体をリレートークで紹介します。各ブースでは詳細な活動説明と相談などにも応じます。

期日 2月5日(金)
時間 午後7時～
会場 市民活動サポートセンター

講師 延藤 安弘氏(愛知産業大学大学院教授、NPO法人まちの縁側育み隊代表理事)

市民公開講座 (市民・市職員合同研修)

まちづくりからまち育てへ
対話と協働のプロセスづくり

市民と行政との協働のまちづくりが各地で進められています。そこで、今回は「まちづくり」の対話と協働のプロセスづくりによる延藤流「まち育て」の極意を学びます。まちづくりに関する著書も多く、その方論は全国各地で支持されています。「協働のまちづくり」を、市職員とともに考えてみませんか。

中小企業の皆さんへ 小口事業資金など 融資あっせん制度

市では、市内に事業所があり継続して1年以上事業を営んでいる中小企業者または市内に事業所を開業しようとする方などに対し、必要な資金を融資あっせんします。

期日 2月3日(水)
時間 午後1時30分～4時
会場 地域振興プラザ
定員 40人(先着順)

申請方法 電話、ファクス(0378-6971)、メール(kyoudousui@city.inagi.jp)のいずれかで申し込んでください。

融資対象 市税が賦課されかつ市税を滞納していない次に該当する方
緊急運転資金・設備資金・運転資金
市内で1年以上同じ事業を営み、かつ信用保証機関の信用保証対象業種の事業を営んでいる方
緊急運転資金の場合は、最近3カ月または1年間の売上高(または生産額)が、前年・2年前・3年前のいずれかの年の同期と比較して3%以上減少していること
開業資金
市内に1年以上住所を有し

IHヒーター 火の用心

IHクッキングヒーターは消し忘れ防止機能や自動温度調節などの安全機能を搭載しており、従来のガスコンロと比べて火災の危険はほとんどないように思われがちですが、取り扱いは誤ると火災が発生するケースがあります。

調理中はその場を離れない。メーカー指定の油量未満では調理しない。必ず、使用に適した鍋を使用する。

IHクッキングヒーターは、消し忘れ防止機能や自動温度調節などの安全機能を搭載しており、従来のガスコンロと比べて火災の危険はほとんどないように思われがちですが、取り扱いは誤ると火災が発生するケースがあります。

時間 午前8時30分～正午 午後1時～4時30分
受付場所 市民課
問い合わせ 市民課市民窓口

IHクッキングヒーターに限らず、電化製品は炎が見えないため、つい火災の危険性を忘れてしまいがちになり、火を使う器具「だけでなく、「熱を扱う器具」全てに火災の危険性があることに注意してください。

IHクッキングヒーターに鍋底が反ったり変形したものは使わない。
IHクッキングヒーターに限り、電化製品は炎が見えないため、つい火災の危険性を忘れてしまいがちになり、火を使う器具「だけでなく、「熱を扱う器具」全てに火災の危険性があることに注意してください。

つけたらすぐ 住宅用火災警報器

住宅用火災警報器をつけることで、火災を早く知り避難や消火することが出来ます。

大切な家族の命や財産を守るために早めに設置しましょう。
住宅防火診断の実施
65歳以上の高齢者世帯などを対象に、3月まで、住宅防火診断及び防火に対するアドバイスを実施しています。職員証を携帯した消防職員が訪問した際には協力ください。

問い合わせ 稲城消防署予防課 ☎377-7119

登録者募集 市嘱託員

市では嘱託員の登録をすべての職種において随時受け付けています。登録後は欠員などの必要に応じて、面接などの連絡をします。なお、現在左記の職種に欠員が生じています。

職種(資格) 保育士(保育士)
勤務日数 週5日
勤務時間 1日6時間45分
勤務場所 市施設
報酬 月額19万3400円
社会保険・雇用保険加入
任用期間 年度単位
年度途中での任用あり(任用開始日は随時)

登録方法 申込書・質問票(人事課、平尾・若葉台出張所、各文化センターで配布。市ホームページからも入手できます)を持参または郵送してください。

登録・問い合わせ 人事課 人事給与係

受講方法 応募受け付け後、講習チケットを郵送します。講習チケットの案内をご覧のうえ、講習日時を予約してください。

応募・問い合わせ 環境課 環境係

環境係

環境係

募集します 第三期稲城市男女共同参画計画推進協議会市民委員

男女が互いを尊重し 生き生き暮らせる稲城を一緒に目指していきませんか
市では、稲城市男女共同参画計画「男女平等推進いなぎプラン」に基づき、様々な施策を推進しています。男女共同参画計画推進協議会は、このプランの推進を見守り、進捗状況などについて意見や提案をいただくための組織です。

協議会は、学識経験者をはじめ市民ほか計10人で構成しており、今回、任期替えに伴いこの市民委員として活動できる方を募集します。特に男性の積極的な応募をお待ちしています。

応募資格 男女共同参画社会の実現を目指し、プランの推進に協力していただける20歳以上の市内在住・在勤・在学の方
募集人員 6人
活動期間・回数・時間 4月～24年3月の間で年5回程度開催予定。原則として平日の夜間2時間程度
報償 市の基準による
応募方法 応募の動機・抱負を400字程度にまとめ、住所、氏名、年齢、性別、職業、電話番号を記入して、郵便・ファクス・メールのいずれかで申し込んでください。
様式は自由です。
応募期限 2月19日(金)
応募・問い合わせ 協働推進課女性青少年係(〒206-0802東長沼2112-1 地域振興プラザ内) ☎378-6971、メール(kyoudousui@city.inagi.jp)

住基カード及び電子証明書発行等業務の土曜開庁実施

1月23日と2月27日の土曜開庁日に、住民基本台帳カード(住基カード)と電子証明書の発行などの業務を臨時に行います。確定申告に係る電子申告(e-Tax)などをお考えの方や、平日は忙しくて来庁が難しいという方は、ぜひこの機会をご利用ください。
住基カード・電子証明書の即日交付には条件があります。詳しくは問い合わせください。

エコドライブ講習会

「地球温暖化防止及び大気汚染抑制」の一環として、多摩ドライビングスクールと連携した「エコドライブ講習会」を実施します。
対象 日常生活で車を運転される方(ペーパードライバー不可)で、講習会の結果票とアンケートの提出にご協力

環境係

環境係

ごみの量(11月)

家庭ごみ 前年同月比で約5.5%の増量

区分	市内収集量	1人1日当たり
燃えるごみ	1,124 t	451 g
燃えないごみ	116 t	47 g
合計	1,240 t	498 g

前年同月の1人1日当たりのごみ量は、燃えるごみ427グラム、燃えないごみ45グラム、合計472グラムだったため、約5.5%の増となりました。ごみ減量を目指して、ごみ分別や生ごみの水切りにご協力ください。
問い合わせ 環境課ごみ・リサイクル係

20年度 国民健康保険事業会計の決算状況

国民健康保険は、万一の病気・けがなどに備えて、地域に住む加入者の皆さんがお金(税金)を出し合い、医療費などに充てる相互扶助の制度です。また、職場の健康保険に加入している方やその扶養家族などでないすべての人が加入しなければなりません。国民健康保険事業の財政は、市の税金などの収入や、土木・福祉などの事業支出(一般会計)と切り離し、特別会計で運営する独立採算の制度です。市国民健康保険事業の20年度の決算状況をお知らせします。

歳入

歳入の主なものは、加入者が納める保険税16億3815万円、国からの支出金14億9205万円、65歳から74歳の方の医療費を調整する前期高齢者交付金10億2786万円です。

しかし、これだけでは毎月支払う医療費を賄えませんので、一般会計からの繰り入れ8億7133万円を行い、必要な費用を確保して、収支の

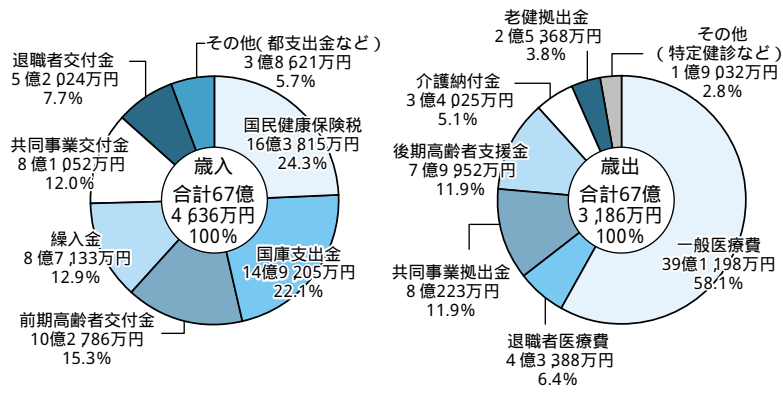
年度別加入者状況(年間平均)

年度	全体	一般	退職	老健
16年度	22,824人	15,779人	2,831人	4,214人
17年度	23,484人	16,146人	3,282人	4,056人
18年度	23,833人	16,058人	3,861人	3,914人
19年度	24,742人	15,794人	5,168人	3,780人
20年度	20,923人	19,631人	1,292人	廃止
19年度比増減数	3,819人	3,837人	3,876人	

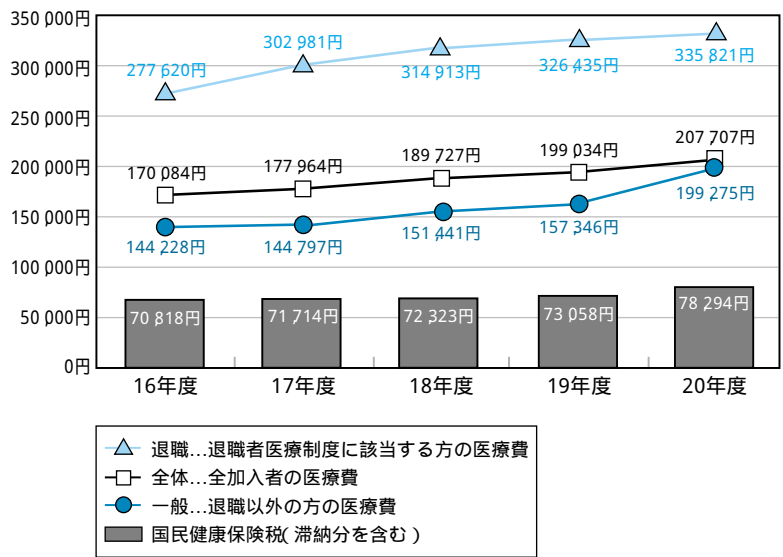
歳入の主なものは、加入者が納める保険税16億3815万円、国からの支出金14億9205万円、65歳から74歳の方の医療費を調整する前期高齢者交付金10億2786万円です。

しかし、これだけでは毎月支払う医療費を賄えませんので、一般会計からの繰り入れ8億7133万円を行い、必要な費用を確保して、収支の

グラフ1 市国民健康保険事業特別会計決算状況(20年度)



グラフ2 加入者1人当たりの保険者負担医療費と保険税収入額の推移



均衡を保っています。共同事業交付金は都内市区町村保険者の保険税の平準化や財政の安定化を図るために、都内のすべての市区町村が拠出する財源をもとに交付されるものです。

歳出の主なものは、病院などに支払う医療費や高額療養費、出産育児一時金、葬祭費などの保険給付費44億1144万円、共同事業への拠出金8億223万円、後期高齢者医療制度の運営費の4割を現役世代が負担する支援金7億9952万円、介護保険を運営するための納付金3億4025万円、老人保健拠出金2億5368万円です。

673円の増額となりました。退職者医療制度に該当する方は、比較的医療費が高く、その対象年齢の縮小で移行先となった一般分が26.6%の増加、65歳以上の加入者がいなくなった退職分も2.9%の増加、全体では4.4%の増加となりました。

20年度からは、医療制度改革の一環として、生活習慣病予防に重点を置いた特定健康診査・特定保健指導が始められています。加入者皆さんの一人ひとりが、きちんと健診を受け、自らの健康状態を把握し、保健指導を活かすことで、健康な生活を送っていたら、健康な生活は医療費の節約につながります。それは結果的に家計や保険税負担の軽減にもつながります。

歳出

加入者1人当たりの病院などに支払った額は、全体平均で、19年度は19万9034円、20年度は20万7707円で8

療費は、原則として国民健康保険の加入者が納めている保険税と、国などからの負担金で支払うものですが、現状では市(一般会計)からの援助がなければ医療費を支払うことができません。今後も医療の高度化や高齢化の進行などに伴って、医療費の自然増は続くものと思われま

国民健康保険は加入者皆さんの助け合いの制度です。その円滑な運営には、皆さんに納めていただく保険税が、必要不可欠の財源となります。

20年度の保険料納率率は、76.6%と東京26市中では第5位でした(現年分89.6%、滞納分20.1%)。それでも決算では約4億6226万円の未納がありました。納め忘れないかもう一度お確かめいただくとともに、保険税についてご理解いただけるよう、お願いいたします。万一納め忘れが続いてしまいますと、止むを得ず有効期間の短い短期保険証や、医療費全額自己負担の「資格証明書」の発行に切り替えることとなりますのでご注意ください。

老齢年金

老齢基礎年金や老齢厚生年金などは、所得税法上「雑所得」として取り扱われ、課税の対象となります。

そのため、日本年金機構では、平成21年の年金支払総額や介護保険料額、源泉徴収税

老齢年金を受け取る際に源泉徴収票を送付します

源泉徴収票を送付する

1月17日(日) 午前9時～午後3時

道路レース大会を実施します

稲城中央公園内の総合グラウンド及び野球場周辺をコースとする市民ロードレース大会が1月17日に開催されます。

また、併せて右記コースのほか周辺道路もコースとするグリーンロードレース大会が開催されます。公園周辺にお住まいの方や公園を利用される方にはご迷惑をおかけしますが、ご理解ご協力をお願いします。

問い合わせ 体育課体育係

工業統計調査

21年12月31日現在で、製造業を営む事業所を対象に工業統計調査を実施します。本調査は、1年間の生産活動に伴

求書と同時に送付されるリーフレット「年金の手続きをされる皆様へ」に記載されている必要書類をご用意のうえ、お早めに年金の請求を行ってください。

郵送時期 60歳で受給権が発生する方(老齢基礎年金の受給資格を満たし、厚生年金保険の加入期間が12カ月以上ある方) 60歳に達する3カ月前 65歳で受給権が発生する方及び60歳から64歳の方であって、既に受給権が発生しているが未請求である方 65歳に達する3カ月前

共通事項 問い合わせ ねんきんダイヤル ☎0570・05・1165、IP電話・PHSからは☎03・6700・1165、府中年金事務所 ☎361・1011

2010年 世界農林業センサス にご協力を!

世界農林業センサスは、5

工業統計調査

21年12月31日現在で、製造業を営む事業所を対象に工業統計調査を実施します。本調査は、1年間の生産活動に伴

納期限 2月1日

国民健康保険税 (第7期)

安心!納税!口座振替!!

問い合わせ 納税課納税係

1月17日(日) 午前9時～午後3時

道路レース大会を実施します

稲城中央公園内の総合グラウンド及び野球場周辺をコースとする市民ロードレース大会が1月17日に開催されます。

また、併せて右記コースのほか周辺道路もコースとするグリーンロードレース大会が開催されます。公園周辺にお住まいの方や公園を利用される方にはご迷惑をおかけしますが、ご理解ご協力をお願いします。

問い合わせ 体育課体育係

工業統計調査

21年12月31日現在で、製造業を営む事業所を対象に工業統計調査を実施します。本調査は、1年間の生産活動に伴

納期限 2月1日

国民健康保険税 (第7期)

安心!納税!口座振替!!

問い合わせ 納税課納税係

特別相談 若者のトラブル 110番

若者が被害に遭いやすい架空請求・キヤッチセールス・マルチ商法などを対象に相談を行います。

対象 契約当事者が29歳以下の方
 期日 1月29日(金)
 時間 午前10時～午後3時
 正午から1時を除く。
 相談担当者 消費者相談員
 相談方法 若者のトラブル相談方法 若者のトラブル110番(☎378・3738)に電話してください。
 問い合わせ 経済課消費生活係



シルバー人材センター
申し込み・問い合わせ ☎377・2212

受講者募集
パソコン講習会
18歳以上の方
は文字入力のできる
お子さんを連れての受講は、ご遠慮ください。
コース・期日・費用など下表のとおり
講習内容などの詳細は、最寄りの文化センターなどのポスター・チラシなどをご確認ください。
使用パソコンはウインドウズXP搭載のノートパソコンです。
地域振興プラザ車での来場はご遠慮ください。
各コース15人
往復はがきに希望コース複

パソコン講習会

コース	期日	時間	受講料 テキスト代
エクセル講座(土曜コース)(エクセル2003使用)	2月6日・13日・20日・27日 3月6日・13日・20日・27日	午前9時30分～12時30分	10,000円 2,100円
ワード講座(ワード2003使用)	(1)2月7日(日)・14日(日)・21日(日)・28日(日) (2)3月6日(土)・13日(土)・20日(土)・27日(土)	(1)午前9時30分～12時30分 (2)午後1時30分～4時30分	10,000円 2,100円
初めてのパソコン(ワード2003使用)	2月9日(火)・10日(水)	午前9時30分～12時30分	3,000円 無料
ワード活用講座(ワード2007使用)(ポスターチラシの作成)	2月16日(火)・17日(水)	午後1時30分～4時30分	3,000円 無料

受講料 10,000円(テキスト代2,100円)
 シルバー人材センターパソコン講習会係 〒206-0802 稲城市東長沼2-1-2の1

お葬式の基礎知識
 もしもの時に備えて、お葬式の準備と手順について、葬儀社の選び方や費用などを知っておきましょう。
 期日 2月2日(火)
 時間 午後1時30分～3時30分
 会場 地域振興プラザ
 定員 50人(先着順)
 講師 二村 祐輔氏(葬祭カウンセラー)
 費用 無料
 申込方法 消費者ルーム(午前10時～正午・午後1時～5時)に電話(☎370・7510)で申し込んでください。
 1月22日(金)必着
 数可(住所・氏名(フリガナ)・年齢・性別・電話番号を記入のうえ応募してください)。
 1月22日(金)必着
 シルバー人材センターパソコン講習会係 〒206-0802 稲城市東長沼2-1-2の1

社会福祉協議会から
 ハートフルステージ2010
 市内の障害者関係施設利用者や特別支援学級の児童・生徒による演奏やダンスなどステージ発表です。お誘い合わせのうえ、ぜひご来場ください。
 1月29日(金)
 午前10時～午後1時30分
 開場は午前9時30分です。
 中央文化センターホール
 入場は無料です。
 出演 稲城第三小学校いなし学級・稲城第一中学校五組・友遊クラブ・稲城リボンの会・稲城七つの子・通所訓練室・ゆう芳の里・喫茶陽だまり・エイトピア工房

商工会だより
 『はたちの献血』キャンペーン
 (1月1日～2月28日)
 新成人となられた皆さんを
 費用 500円(1kg持ち帰り代・試食・行事保険代)
 容器は持参してください。
 申込方法 消費者ルーム(午前10時～正午・午後1時～5時)に電話(☎370・7510)で申し込んでください。
 主催 消費者団体「ふたごぶらくだ」
 問い合わせ 経済課消費生活係

みんなの健康
 申し込み問い合わせ 稲城市保健センター ☎378・3421
参加者募集
 調理講習会
 きれいで楽しい 花巻ずし
 期日 1月25日(月)
 時間 午前10時～午後1時頃まで
 会場 第三文化センター講座室
 定員 20人(先着順)
 初めての方向対象です。21年12月2日の講習会に参加された方、2月23日に参加される予定の方は申し込みできません。
 内容 花巻ずし(桃の花美人ママ(テモのみ)汁物指輪 腕時計は外して)

生活習慣病予防教室
 参加者募集!!
 今日からはじめよう、脱・メタボ宣言!
 対象 40歳～64歳までの方で2日間参加できる方
 過去にこの教室に参加された方はご遠慮ください。
 期日・時間・会場
 1日目 2月2日(火)・午前10時～午後2時・保健センター
 2日目 2月19日(金)・午後1時30分～3時30分・総合体育館

高齢者などの季節性インフルエンザ予防接種はお済みですか
 接種期間末日現在
 対象 接種期間末日現在65歳以上の方 60歳以上65歳未満の方で、心臓、腎臓または呼吸器の機能に自己の身の日常生活活動が極度に制限される程度の障害を有する方、及びヒト免疫不全ウイルスにより、免疫の機能に日常生活がほとんど不可能な程度

新型コロナウイルス ワクチンの接種のスケジュール
 対象 中学生の年齢に相当する方 1月9日(土)接種開始 高校生の年齢に相当する方 1月9日(土)接種開始 65歳以上の方 1月下旬接種開始予定
 接種開始時期は、今後変更する可能性があります。

消費者講座
お葬式の基礎知識
 もしもの時に備えて、お葬式の準備と手順について、葬儀社の選び方や費用などを知っておきましょう。
 期日 2月2日(火)
 時間 午後1時30分～3時30分
 会場 地域振興プラザ
 定員 50人(先着順)
 講師 二村 祐輔氏(葬祭カウンセラー)
 費用 無料
 申込方法 消費者ルーム(午前10時～正午・午後1時～5時)に電話(☎370・7510)で申し込んでください。

手作り味噌講座
 女満別の大豆を使い、国産米の麹で作る味噌は、美味しさ絶品です。発酵食品でもあるので、身体にも良い食品とされています。試食もありますので、ぜひ一度、味噌作りを体験してみませんか。
 期日 2月4日(木)
 時間 午前10時30分～正午
 会場 消費者ルーム
 定員 15人(先着順)
 講師 消費者団体「ふたごぶらくだ」
 問い合わせ 経済課消費生活係

官公署だより
 『はたちの献血』キャンペーン
 (1月1日～2月28日)
 新成人となられた皆さんを
 費用 500円(1kg持ち帰り代・試食・行事保険代)
 容器は持参してください。
 申込方法 消費者ルーム(午前10時～正午・午後1時～5時)に電話(☎370・7510)で申し込んでください。
 主催 消費者団体「ふたごぶらくだ」
 問い合わせ 経済課消費生活係

みんなの健康
 申し込み問い合わせ 稲城市保健センター ☎378・3421
参加者募集
 調理講習会
 きれいで楽しい 花巻ずし
 期日 1月25日(月)
 時間 午前10時～午後1時頃まで
 会場 第三文化センター講座室
 定員 20人(先着順)
 初めての方向対象です。21年12月2日の講習会に参加された方、2月23日に参加される予定の方は申し込みできません。
 内容 花巻ずし(桃の花美人ママ(テモのみ)汁物指輪 腕時計は外して)

みんなのコーナー
 入試人文A・日程・人間健康保育A日程 1月23日(土)必着(試験日1月28日(木))、大学入試センター試験利用入試 期 2月5日(金)必着
 書類審査のうえ、採用者には入学金と入学年度の年間授業料の半額を減免します。
 詳細は「駒澤学園」ホームページをご覧ください。
 駒澤学園入試センター ☎350・7110
 島田療育センター
 心理相談室 第6回講演会「発達障害の子どもの心を支える」家族で、地域でできること」
 対象入試・出願締切 一般 1月31日(日)

生活習慣病予防教室
 参加者募集!!
 今日からはじめよう、脱・メタボ宣言!
 対象 40歳～64歳までの方で2日間参加できる方
 過去にこの教室に参加された方はご遠慮ください。
 期日・時間・会場
 1日目 2月2日(火)・午前10時～午後2時・保健センター
 2日目 2月19日(金)・午後1時30分～3時30分・総合体育館

高齢者などの季節性インフルエンザ予防接種はお済みですか
 接種期間末日現在
 対象 接種期間末日現在65歳以上の方 60歳以上65歳未満の方で、心臓、腎臓または呼吸器の機能に自己の身の日常生活活動が極度に制限される程度の障害を有する方、及びヒト免疫不全ウイルスにより、免疫の機能に日常生活がほとんど不可能な程度

新型コロナウイルス ワクチンの接種のスケジュール
 対象 中学生の年齢に相当する方 1月9日(土)接種開始 高校生の年齢に相当する方 1月9日(土)接種開始 65歳以上の方 1月下旬接種開始予定
 接種開始時期は、今後変更する可能性があります。

カレンダー 1月15日~2月1日

1/15	金	消費者相談 人権・身の上相談 年金相談	10時~正午・1時~3時 1時30分~4時30分(予約終了) 9時~正午・1時~4時	消費者相談室 経済課消費生活係 保険年金課年金係
16	土	女性の悩み相談	10時~4時(前日までに予約)	協働推進課女性青少年係
17	日	+ 休日急病診療所 桜井医院(押立) 9時~5時 ☎378-3224		
18	月	離乳食調理講習会(21年8月生まれ) 消費者相談 年金相談	10時~正午・1時~3時 9時~正午・1時~4時	保健センター 消費者相談室 保険年金課年金係
19	火	定期健康相談 法律相談 消費者相談 くらしの書類作成相談 年金相談	9時~11時(前日までに予約) 9時~正午(前日予約) 10時~正午・1時~3時 1時30分~4時30分(前日予約) 9時~正午・1時~4時	保健センター 経済課消費生活係 消費者相談室 経済課消費生活係 保険年金課年金係
20	水	1歳6カ月児健康診査(20年6月生まれ) 消費者相談 心配ごと相談 女性の悩み相談 高齢者・障害者の法律相談 住宅リフォーム相談 年金相談	20年6月生まれ) 10時~正午・1時~3時 10時~正午 10時~4時(前日までに予約) 1時30分~4時30分(予約随時) 1時30分~4時30分(前日予約) 9時~正午・1時~4時	保健センター 消費者相談室 福祉センター 協働推進課女性青少年係 福祉センター 経済課消費生活係 保険年金課年金係
21	木	3歳児健康診査(18年12月生まれ) 法律相談 税務相談 年金相談	9時~正午(前日予約) 1時30分~4時30分(前日予約) 9時~正午・1時~4時	保健センター 経済課消費生活係 経済課消費生活係 保険年金課年金係
22	金	消費者相談 年金相談	10時~正午・1時~3時 9時~正午・1時~4時	消費者相談室 保険年金課年金係
23	土	休日窓口 8時30分~5時(正午~1時を除く) 市民課、保険年金課(国民健康保険係のみ)、課税課、納税課 心の専門相談 1時~4時(前日までに予約) 福祉センター		
24	日	+ 休日急病診療所 高クリニック(平尾) 9時~5時 ☎331-8201		
25	月	消費者相談 年金相談	10時~正午・1時~3時 9時~正午・1時~4時	消費者相談室 保険年金課年金係
26	火	3カ月~4カ月児健康診査(21年9月生まれ) 定期健康相談 法律相談 消費者相談 年金相談	9時~11時(前日までに予約) 9時~正午(前日予約) 10時~正午・1時~3時 9時~正午・1時~4時	保健センター 保健センター 経済課消費生活係 消費者相談室 保険年金課年金係
27	水	消費者相談 不動産相談 年金相談 年金相談	10時~正午・1時~3時 1時30分~4時30分(前日予約) 9時~正午・1時~4時 9時~正午・1時~4時	消費者相談室 経済課消費生活係 保険年金課年金係 平尾出張所
28	木	1歳児歯科健診(20年12月生まれ) 法律相談 年金相談	9時~正午(前日予約) 9時~正午・1時~4時	保健センター 経済課消費生活係 保険年金課年金係
29	金	消費者相談 年金相談	10時~正午・1時~3時 9時~正午・1時~4時	消費者相談室 保険年金課年金係
30	土			
31	日	+ 休日急病診療所 もりこどもクリニック(若葉台) 9時~5時 ☎350-6977		
2/1	月	消費者相談 年金相談	10時~正午・1時~3時 9時~正午・1時~4時	消費者相談室 保険年金課年金係

予約が必要な相談は、8時30分から5時まで予約を受け付けます(予約受付日は各相談によって異なります)。
 経済課の相談予約は先着順 ☎378-2286 です。
 消費者相談は電話 ☎378-3738 でも相談できます。
 福祉センターの相談予約は、☎378-3366 です。
 第4土曜日23日の女性の悩み相談は、16日(土)に変更して実施します。

Health みんなの健康

申し込み・問い合わせ
 稲城市保健センター
 〒206-0804 稲城市百村112の1
 ☎378-3421

市では各検診の結果データ(個人情報)を保管・集計し、今後の健康づくりに役立てる予定です。なお、個人情報については稲城市個人情報保護条例に基づき保護されます。

胃がん検診

胃がんによる死亡者数は、年間約5万人にもなります。早期発見、早期治療のために1年に1度、市の検診を受けましょう。

対象 市内在住で、検診日現在35歳以上の方(原則1年間に1回の受診)

胃の手術をした方、治療中・妊娠中の方を除く。

期日 2月21日(日)
 時間 午前8時~正午
 会場 保健センター
 定員 48人(抽選)
 検査方法 バリウムによる胃部エックス線撮影検査
 受診料 1330円
 保険証に自己負担割合が1割と記載のある方は440円(保険料の免除 次のいずれれ)

胃がん検診希望

1. 2月21日(日)・保健センター
2. 住所
3. 氏名(フリガナ)
4. 生年月日(年齢)
5. 電話番号
6. 前回検診年月日(分かる範囲で)

申込期限 1月22日(金)必着
 抽選結果は期日の1週間前までに通知します。
 申込記入例

胃がん検診希望
 1. 2月21日(日)・保健センター
 2. 住所
 3. 氏名(フリガナ)
 4. 生年月日(年齢)
 5. 電話番号
 6. 前回検診年月日(分かる範囲で)

乳がん・子宮がん検診

乳がん検診
 対象 21年度40歳以上の女性の市民で、20年度未受診の方
 会場 市立病院
 受診料 2380円
 保険証に自己負担割合が1割と記載のある方は790円(保険料の免除 提示が必要)

子宮がん検診
 対象 21年度20歳以上の女性の市民で、20年度未受診の方
 会場 市立病院 増田
 受診料 2250円
 保険証に自己負担割合が1割と記載のある方は750円(保険料の免除 提示が必要)

低出生体重児の1歳児健診

低出生体重で出生されたお子さんの1歳児の経過観察健診を実施します。発達などの心配事の相談もお受けします。

対象者 20年12月1日~21年1月31日に2500g未満で出生されたお子さん

現在、定期的に医療機関で受診または健診を受けられていないお子さんは除きます。

期日 1月27日(水)
 時間 午後1時30分
 会場 保健センター

2歳児歯科健診

申込方法 1月22日(金)までに電話で申し込んでください(予約制)。

申込方法 記入例を参照(表面にも「歯科健診申込」と明記)のうえ、はがき、封書、持参のいずれかの方法で申し込んでください。

申込期限 1月28日(木)必着

- 2歳児歯科健診申込
1. 健診日 2月3日(水)
 2. 幼児氏名(フリガナ)
 3. 保護者氏名
 4. 幼児生年月日
 5. 住所
 6. 電話番号
- 申込記入例



子宮頸がんのワクチン開始

子宮頸がんは国内で年間1万人以上が発症し、約3500人が死亡しているとされ、女性特有のがんの中では乳がんに次いで多いがんです。30代後半から40代に多い病気が、最近では感染原因である性交渉の低年齢化などが影響して、20代から30代の若い患者が増え、子供を産む前に子宮の手術をしなければならぬことがあります。子宮頸がんは発がん性のあるヒトパピローマウイルス(HPV)の持続感染によって発生することが明らかにされ、

子宮頸がんは国内で年間1万人以上が発症し、約3500人が死亡しているとされ、女性特有のがんの中では乳がんに次いで多いがんです。30代後半から40代に多い病気が、最近では感染原因である性交渉の低年齢化などが影響して、20代から30代の若い患者が増え、子供を産む前に子宮の手術をしなければならぬことがあります。子宮頸がんは発がん性のあるヒトパピローマウイルス(HPV)の持続感染によって発生することが明らかにされ、

子宮頸がんの予防を目的として、これまで子宮頸がん検診が行われており、子宮頸がんの死亡率減少に寄与してきました。しかし、一般女性、特に若年者での認知度は低く、子宮がん検診の受診率は30歳以下では10%程度、全年齢でも20%程度と欧米先進国に比べて非常に低い状態です。中高年齢者においては子宮頸がんの発生は減少しており、これは1950年代後半から、子宮がん検診を開始したという日本の歴史の成果を示しています。子宮がん検診のおかげで、現在の日本の子宮頸がんの死亡率は先進国並みになっていますが、今の状態が続けば、今後、先進国の中で日本だけが子宮頸がんの発生と死亡が増加することが心配されます。

子宮頸がんの予防を目的として、これまで子宮頸がん検診が行われており、子宮頸がんの死亡率減少に寄与してきました。しかし、一般女性、特に若年者での認知度は低く、子宮がん検診の受診率は30歳以下では10%程度、全年齢でも20%程度と欧米先進国に比べて非常に低い状態です。中高年齢者においては子宮頸がんの発生は減少しており、これは1950年代後半から、子宮がん検診を開始したという日本の歴史の成果を示しています。子宮がん検診のおかげで、現在の日本の子宮頸がんの死亡率は先進国並みになっていますが、今の状態が続けば、今後、先進国の中で日本だけが子宮頸がんの発生と死亡が増加することが心配されます。

昨年12月、子宮頸がんを予防するワクチンが発売されました。ウイルスの感染前にワクチンを接種することにより、子宮頸がんの原因となるウイルスの感染を予防することが出来ます。接種対象者は10歳以上の女性で、初回接種、1カ月後、半年後の計3回、上腕の三角筋部に筋肉内接種し、有効性は10年から20年継続すると言われています。12歳の女子全員が接種すれば、子宮頸がんにかかる人と死亡者を7割以上減らすことが出来ます。注射の際には、思春期を迎える女性が女性の成長と健康について、きちんと理解できるように配慮が求められます。自由診療での接種のため全額自己負担で、ワクチン本体価格のほか診察費や手数料などが加わり、費用は医療機関によって異なります。