

全国青少年健全育成強調月間	2面
実施します 総合防災訓練	3面
市民税の寄附金税額控除	4面
児童虐待防止推進月間	5面
登録者募集 市嘱託員	6面
販売中 稲城生き生き商品券	7面
胃がん・乳がん・子宮がん検診	8面



ホームページ <http://www.city.inagi.tokyo.jp/>
 携帯電話版 <http://www.city.inagi.tokyo.jp/i/>
 (左のバーコードを読み取り機能付き携帯電話で読み取ってください)

市役所(代表) ☎042-378-2111
 平尾出張所 ☎042-331-6346
 若葉台出張所 ☎042-350-6321
 開庁時間 午前8時30分～午後5時

市の木
「イチョウ」



稲城くらしフェスタ2009

環境保護と健康を考えた消費生活を進めよう

- ▷期日 11月14日(土) ※雨天決行(一部内容変更)
- ▷時間 午前10時～午後3時
- ▷会場 稲城市立 ^{あい}プラザ及びその周辺(左下図参照)
- ▷問い合わせ 経済課消費生活係



主催 稲城市、稲城市消費者
ルーム運営協議会

共催 若葉台まちづくり10周年
記念事業実行委員会

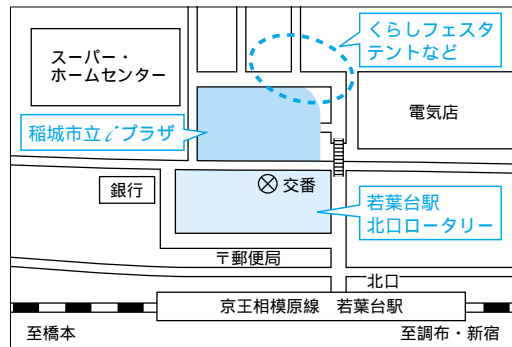
協力 若葉台地区自治会連絡
会、市内消費者団体、多摩稲城
防犯協会、警視庁多摩中央警察
署、稲城消防署ほか

地球温暖化を防止し健康で豊かな消費生活を実現するためには、一人ひとりが関心をもって暮らすことが大事です。くらしフェスタでは、市民の方々に環境や健康、安全・安心などを学んでいただくための様々な暮らしの知恵を紹介します。また、本年は若葉台に新設された ^{あい}プラザとその周辺で実施することにより、「若葉台まちづくり10周年記念事業」、「^{あい}プラザ・子どもまつり2009」も同日に開催されます。

会場までの交通

京王相模原線「若葉台」駅下車
^{あい}バス「若葉台」下車
 お車でご来場の際は、周辺の有料駐車場をご利用ください。

稲城市立 ^{あい}プラザ案内図



^{あい}プラザ・ホール

若葉台まちづくり10周年記念コンサート
 (地域の紹介、コーラス、器楽演奏など)
 時間 午前10時～
 午後3時40分(予定)



- マイバッグをお持ちください。
- ごみの持ち帰りにご協力ください。

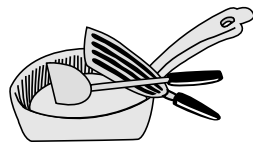
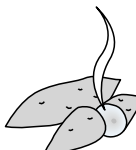
○安全・安心、 消費者被害を防止部門

くらしの安全・安心(多摩稲城防犯協会、
警視庁多摩中央警察署)
 住宅用火災警報器、地震への備え、AED操作(稲城消防署)
 薬物濫用防止PR(健康課)
 災害対策用食品の試食、グリーン・コンシューマー、食品の品質表示パネル展示(消費者ルーム運営協議会)
 消費者相談、消費者被害防止パネル展示(消費者相談室)

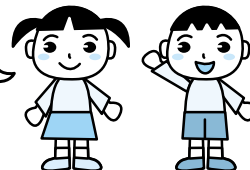


○模擬店コーナー

ふかしいもの販売とクイズ
 「消費者ルームを知っていますか」(ふたごぶらぐだ)
 一口鶏カツ(身体にやさしい料理)
 焼きそばとレシピの紹介(男のクッキング)
 いずれも学習活動の一環として出店するため、販売数に限りがあります。



ぜひ
ご来場ください



○体験部門

「温暖化ってなあに?ケナフはえらい」
 (ケナフの紙すき、クイズ)(稲城ケナフまちづくりの会)
 ろうそくを手づくりしよう(稲城市民環境クラブ・環境課)
 音の出る工作(パードコール、竹笛など)(稲プラぼっち)



○環境にやさしい生活 推進部門

フリーマーケット(若葉台地区自治会連絡会主催)
 環境ポスター展示、生ごみ処理器・ごみ減量水切りPRなど(環境課)
 「アッ音がした!車が動いた!また遊べる!(おもちゃの修理)」(稲城おもちゃの病院トトロ)
 無料。部品代(実費)は負担
 「捨てないで!動物の命とやさしい心(犬猫の里親探し・動物愛護チャリティーバザーなど)」(稲城動物愛の会)
 「地球若返り大作戦!～はじめの一步エコ～(環境問題のパネルとクイズ)」(コープとうきょう稲城市コープ会)
 「稲城の二酸化窒素測定結果と産直運動紹介」(新日本婦人の会稲城支部)
 「安心・国産・エコ スマイル(展示・試飲・自給力・安全力・ecoな力で国産(国内)自給率アップ)」(生活クラブ生協まち稲城)
 「地上デジタルテレビについて」(デジサポ東京西)
 太陽エネルギー見本市(東京都環境局)



^{あい}プラザ・ 子どもまつり2009

期日 11月14日(土)
 時間 午後0時30分～イルミネーション点灯式開始時間まで
 会場 稲城市立 ^{あい}プラザ「プレイルーム」、「育成室」
 内容 バルーンアート、子ども出店
 問い合わせ ^{あい}プラザ児童青少年エリア
 ☎331-1741



若葉台 イルミネーション点灯式

期日 11月14日(土)
 時間 午後4時～5時
 会場 若葉台駅北口ロータリー
 内容 地域住民によるミニコンサート
 点灯期間 11月14日(土)～
 22年1月11日(月・祝)
 主催 若葉台駅前イルミネーション2009
 実行委員会
 問い合わせ 開発調整課開発調整係

中止になりました

子育て応援特別手当 (平成21年度版)

広報いなぎ10月15日号2面に掲載しました「子育て応援特別手当(平成21年度版)」については、国の決定によって実施しないことになりましたので、ご了承願います。
 問い合わせ 子育て応援特別手当給付担当

11月8日(日) 北緑地公園

総合防災訓練を実施します

災害への備えは日頃から！

問い合わせ 稲城消防署防課防災係

市では、5年に一度、総合防災訓練を実施しています。ヘリコプターによる救出救護訓練や、大雨の状況を再現し体験できる降雨体験車などの訓練がありますので、ご参加をお願いします。

最近、毎年日本で大きな地震や大雨による災害が発生しています。東京でも大地震がいつ起きてもおかしくありません。少しでも被害を少なくするために、日頃の災害に対する心構えや訓練を繰り返すことが大切です。いざという時すぐに行動できるよう、「防災訓練」に参加しましょう。訓練を行いやすい服装などで参加してください。

会場 北緑地公園
雨天決行(訓練は天候に係なく行いますが、気象警報などが発令され、防災関係機関の警戒体制が必要となった場合は、訓練の一部を変更したり、訓練を中止することがあります)

- となつて、「多摩直下地震や大雨による被害が市内で発生した」という想定で、総合防災訓練を行い、防災行動力の向上を図ることを目的としています。
- 主な訓練の内容**
- 訓練開始の合図としてサイレンが鳴ります。
 - 体験ブロック
 - 炊き出し訓練
 - 心肺蘇生訓練
 - 煙体験訓練
 - 土のう作り訓練
 - 水圧体験訓練
 - 陸上自衛隊による炊き出し訓練
 - 災害伝言ダイヤル訓練
 - 展示ブロック
 - 起震車体験訓練
 - 降雨体験車乗車訓練
 - はしご車体験訓練
 - ベット同行避難訓練
 - 陸上自衛隊車両展示
 - 見学ブロック
 - 道路障害物通報訓練
 - 道路障害物除去訓練
 - ガス応急復旧訓練
 - 救護物資輸送訓練
 - 応急救護所設営訓練及びトリアージ判定訓練
 - 倒壊家屋救出救護訓練
 - 車両救出救護訓練
 - ヘリコプター救出救護訓練
 - 倒壊建物火災消火訓練
 - 展示ブロックにあるベット同行避難訓練では、東京都獣医師会南多摩支部の方が、災害時に備えた、ベットのしつけや備蓄などの動物医療及び動物救護の相談を行います。

11月9日～15日

秋季全国火災予防運動

「消えるまで ゆっくり火の元に」

「にらめっ子」

昨年市内では13件の火災が発生し、そのうち建物火災は10件でした。今年は9月末現在で既に11件の火災が発生しています。うち建物火災は6件で、1件は全焼火災となっています。

これからの季節は、空気が乾燥して火災が発生しやすくなります。火の取り扱いには十分注意しましょう。

〈重点目標〉

1、住宅防火対策の推進
住宅防火(命を守る) 7つ

のポイント

【3つの習慣】
寝たばこは、絶対やめる。
ストーブは、燃えやすいものから離れた位置で使用する。
ガスこんろなどのそばを離れる時は、必ず火を消す。

【4つの対策】

逃げ遅れを防ぐために、住宅用火災警報器を設置する。
寝具、衣類及びカーテンからの火災を防ぐために、防災用品を使用する。

火災を小さいうちに消すために、住宅用消火器などを設置する。

悪質訪問販売に注意！
住宅用火災警報器の設置義務に伴い、市内でも悪質訪問販売業者が横行しています。消防職員及び市職員が訪問販売を実施することはありませぬ。悪質訪問販売には十分注意しましょう。

悪質訪問販売に注意！
9月15日に大阪府で、放置されていた消火器が破裂して小学4年生の児童が重症を負った事故が発生し、9月16日に福岡県でも、67歳の男性が古くなった消火器の薬剤を抜こうとしたところ、底部が破裂して軽症を負った事故が起きました。破裂した消火器は2件とも腐食が進んでおり、容器の強度が低下していたものと思われる。

悪質訪問販売に注意！
9月15日に大阪府で、放置されていた消火器が破裂して小学4年生の児童が重症を負った事故が発生し、9月16日に福岡県でも、67歳の男性が古くなった消火器の薬剤を抜こうとしたところ、底部が破裂して軽症を負った事故が起きました。破裂した消火器は2件とも腐食が進んでおり、容器の強度が低下していたものと思われる。

悪質訪問販売に注意！
9月15日に大阪府で、放置されていた消火器が破裂して小学4年生の児童が重症を負った事故が発生し、9月16日に福岡県でも、67歳の男性が古くなった消火器の薬剤を抜こうとしたところ、底部が破裂して軽症を負った事故が起きました。破裂した消火器は2件とも腐食が進んでおり、容器の強度が低下していたものと思われる。

悪質訪問販売に注意！
9月15日に大阪府で、放置されていた消火器が破裂して小学4年生の児童が重症を負った事故が発生し、9月16日に福岡県でも、67歳の男性が古くなった消火器の薬剤を抜こうとしたところ、底部が破裂して軽症を負った事故が起きました。破裂した消火器は2件とも腐食が進んでおり、容器の強度が低下していたものと思われる。

悪質訪問販売に注意！
9月15日に大阪府で、放置されていた消火器が破裂して小学4年生の児童が重症を負った事故が発生し、9月16日に福岡県でも、67歳の男性が古くなった消火器の薬剤を抜こうとしたところ、底部が破裂して軽症を負った事故が起きました。破裂した消火器は2件とも腐食が進んでおり、容器の強度が低下していたものと思われる。

稲城市住民の生活実態に関するアンケート調査のお礼

市は、東京大学(人文社会系研究科社会学研究室)と共同して、10月から「稲城市住民の生活実態に関するアンケート調査」を行いました。この研究は日本学術振興会から科学研究費の助成を受けて、基盤研究(S)「少子高齢社会の階層格差の解明と公共性の構築に関する総合的実証研究」(科研番号 20223004)の一環として実施されるものです。

市では、本調査に全面的に協力するとともに、東京大学、大阪大学、京都大学(他3大学)の共同研究者に加わり、分析を行う予定です。

調査研究は、個人情報保護に留意し、慎重に行われます。収集したデータは統計処理され、市の少子高齢社会に向けた福祉施策の基礎資料として蓄積されるとともに、随時、活用されることとなります。

アンケートにご協力いただき、ありがとうございました。

問い合わせ 高齢福祉課介護保険係

事業主の皆さん！「稲城市の手引き」に広告を掲載しませんか！

官民協働事業で「稲城市の手引き」を発行し、市内全戸に無料配布します

市の行政情報を掲載した「稲城市の手引き」の作成を、官民協働事業として「(株)サイネックス」と協定を結んで行います。

掲載する広告を募るため、11月末まで同社の営業担当者が市章の入った名刺を持って、市内の商店や事業所を訪問します。広告掲載を希望する方は、直接同社にお問い合わせください。

問い合わせ 広告に関すること=(株)サイネックス西東京支店 ☎042-548-1556、発行に関すること=市役所秘書広報課広報広聴係

木造住宅耐震診断助成制度

阪神・淡路大震災の死者約6500人中、8割の方の死因は窒息死であり、建物の耐震性が重要で、

災害から家族を守るためには、外壁の落下や建物の傾き、倒壊などの危険度を診断し、建物を適切に維持管理することが大切です。

新耐震基準以前に建築された建物の耐震診断に対し、助成を行っています。

また、安価で信頼できる耐震改修工法・装置がありま

油・断・快適！ 下水道

下水道に油を流さないで！

下水道に油を流すと下水管の中で固まって詰まったり、悪臭の原因となります。

環境を守るには、下水道を利用する皆様の協力が不可欠です。一人ひとりが排水のマナーを守ることで大きな改善効果が得られます。

問い合わせ 下水道課施設管理係、東京都下水道局 ☎042-527-4828

市民税の 寄附金税額控除

条例で控除対象となる法人を 指定しました

20年度の税制改正において、個人住民税(個人都道府県民税・個人市区町村民税)の寄附金税額控除が大幅に拡充され、所得税の控除対象寄附金の中から都道府県・市区町村がそれぞれ、条例で指定したものを個人住民税の控除対象寄附

金に追加できる制度が創設されました。

これを受けて市では、所得税の控除対象となる一定の法人(寄附をした場合、個人市民税からも控除が受けられるように条例を整備しました。

控除対象となる寄附金 所得税の控除対象寄附金のうち、21年1月1日以降、市内に事業所または事務所を有する一定の法人(社会福祉法人、学校法人など)に行つた寄附金(寄附を行つた翌年度の個人市民税からの控除となります。

控除額 寄附金額から5千円を引いた額に6%を乗じた額を個人市民税から税額控除します(寄附金税額控除が受けられる寄附金額の上限額は、総所得金額等の30%まで)。

国民健康保険証を 紛失した時は

国民健康保険証の紛失や盗難があつた場合、気付かないうちに第三者に悪用されている恐れがあります。

そのため、国民健康保険証の紛失や盗難があつた場合は、警察に届け出るとともに、信用情報センター(株)日本信用情報機構 ☎0120・441・481)に登録することをお勧めします。そのことが、ご本人名義での借り入れなどといった国民健康保険証の不正使用の防止につながります。

後期高齢者医療 健康診査

受診期間は11月から
22年3月末日まで

また、国民健康保険証の再交付が必要になりますので、詳しくは市役所国民健康保険係まで問い合わせてください。問い合わせ 保険年金課国民健康保険係

後期高齢者医療制度(長寿医療制度)の健康診査(身体計測・血圧・血中脂質・肝機能・糖尿病・尿など)を行います。対象者には、市から「受診券」をお送りしていますので、市内の指定医療機関で必

当該寄附金が、東京都が指定した控除対象寄附金にも該当する場合、別途個人住民税(寄附金額から5千円を引いた額に4%を乗じた額)からも税額控除されます。

手続き方法 寄附控除の対象法人へ寄附をし、寄附先から寄附金受領証明書を受領してください。翌年の申告期間中に寄附金受領証明書を添付し、所得税の確定申告をしてください。

税の作文 優秀作品を パネル展示

市内の各学校から寄せられた「中学生の税についての作文」、「税の標語」の優秀作品を市役所ロビーにパネル展示します。

都市計画審議会

傍聴できます

諮問案件 多摩都市計画生産緑地地区の変更
期日 11月20日(金)
時間 午後2時
会場 市役所4階議会会議室
定員 10人(抽選)
申し込み方法 はがきに住所、氏名、電話番号を記入し、郵送してください。

必ず予約をした後、必要事項を記入した受診券と保険証を持って受診してください。指定医療機関一覧表は受診券と一緒に送付されています。予約や受診時間は医療機関によって異なります。

「社会保険料 (国民年金保険料) 控除証明書」が 発行されます

国民年金保険料は、全額が確定申告や年末調整の社会保険料控除の対象です。

確定申告や年末調整の手続きの際には、納めた国民年金保険料を証明する書類の添付が必要です。このため9月30日までに納めた国民年金保険料額を証明した控除証明書「社会保険料(国民年金保険料)控除証明書」が社会保険庁から11月上旬に送付されます。

控除証明書に関する
問い合わせ
控除証明書専用ダイヤル
☎0570・070・117、IP電話などの方 ☎03・6700・1130
受付期間 11月2日～22年3月13日
祝日、12月29日～22年1月3日を除く。
受付時間 月～金曜日 午前8時30分～午後5時15分
月曜日(月曜日が休日の場合は火曜日)は午後7時まで、
第2土曜日 午前9時30分～午後4時
11月の第2・4土・日曜日は午前9時30分～午後4時
問い合わせ 府中社会保険事務所 ☎361・1011

実践しましょう ウォームビズ



申込期限 11月9日消印有効
申し込み・問い合わせ まちづくり推進課都市計画係

ひざ掛けや座布団を活用し、保温に努めましょう。
足や首のストレッチなどの血行促進体操は、新陳代謝を高め、冷えを防ぎます。
発酵食品である紅茶は、体内で熱を作るので、体が温まると言われています。
大根・ニンジンなどの根菜や、生姜・ニンニクなどの香味野菜など、新陳代謝を向上させ、体を温める食材の入った昼食を取りましょう。
室温を1度下げても湿度を15%上げれば、体感温度は変わらないと言われています。
乾燥しがちな冬には、植物を部屋に置いたり、濡れたタオルを干すなどして、保湿しましょう。
日中はブラインドなどを開けて太陽光を取り入れ、夜間は閉めて保温効果を高めましょう。
問い合わせ 環境課環境係

生ごみ処理容器・処理機の購入助成

生ごみは、可燃ごみの約4割を占めています。市では、ごみ減量対策として、家庭から出る生ごみの自家処理を促進するため、生ごみ処理容器・処理機の購入費の一部を助成しています(下表参照)。
購入する前に環境課へ生ごみ処理容器購入申請書の提出が必要です。購入申請書は環境課、平尾・若葉台出張所で配布しています。電動生ごみ処理機の場合は、市ホームページからも入手できます。
申し込み・問い合わせ 環境課ごみ・リサイクル係

対象品名	使用方法・特長	購入場所	助成額
 コンポスター	畑、庭などに容器を10cm程度地中に埋め込んで固定し、枯葉や腐葉土と一緒に生ごみを入れる。微生物で分解され、一杯になったら容器を移設し、生ごみを完熟させ堆肥として使う。	J A東京みなみ稲城支店	3,000円
 くうたくん	消化酵素とおが屑を配合した基材を使い、1日2～3回程度よくかき回す。酵素の力で分解され生ごみが消滅する。	稲城市リサイクルショップ	3,000円
 電動生ごみ処理機	代表的な処理方式にバイオ式と乾燥式がある。 バイオ式 微生物が入った発酵資材の中に生ごみを入れ、発酵を促進し堆肥化する。 乾燥式 電機ヒータの温風で生ごみを乾燥させ、小さくする。発酵資材は不要。	家電量販店など	購入金額の2分の1(上限10,000円)

ごみの量(9月)

家庭ごみ 前年同月比で約10.1%の減量

区分	市内収集量	一人1日当たり
燃えるごみ	1,123 t	451 g
燃えないごみ	113 t	45 g
合計	1,236 t	496 g

前年同月の一人1日当たりのごみ量は、燃えるごみ502グラム、燃えないごみ50グラム、合計552グラムだったため、約10.1%の減となりました。更なるごみ減量を目指して、生ごみの水切りなどにご協力ください。
問い合わせ 環境課ごみ・リサイクル係

リサイクルショップ情報

みんなでごみを減らそう! いかそう! 考えよう!
包丁研ぎ
期日 毎月第3水曜日
時間 午前10時～正午
詳細は問い合わせしてください。
古布リサイクル
さき布ぞり作り講習会
期日 11月27日(金)
曜日です。
時間 午前10時～午後3時
定員 5人(先着順)
費用 250円
会場・申し込み・問い合わせ 稲城市リサイクルショップ ☎379・5374
通常開館日は水曜日と金曜日です。

地域ぐるみで 子どもを守ろう！ 育てよう！

11月は「児童虐待防止
推進月間」です

自分の周りには虐待されている子はいない、自分には関係ない事だと思っていま

虐待は、子どもの健やかな発育・発達や心身に深刻な影響を及ぼすものです。虐待をしてしまっている親もまた、苦しんでいます。子どもの健やかな成長を守るため、早期発見、介入が必要です。虐待の防止にご協力をお願いしま

子どもへの虐待とは
身体的虐待
殴る、蹴る、物でたたく

11月11日は「いい日、いい日」の介護の日、
介護支援
ボランティア週間

11月11日は介護の日です。市では介護への関心を高めていただくために、介護の日を含む11月9日から15日までを「稲城市介護支援ボランティア週間」とし、この1週間の介護支援ボランティア活動の獲得スタンプを2倍とします。この機会に介護支援ボランティア活動に参加してみませんか。

たばこを押し付ける。戸外に長時間締め出すなど。
心理的虐待
言葉による脅し、無視、兄弟間での極端な差別、子どもの大切なものを捨てる。子どもの前で配偶者に暴力を振るうなど。

性的虐待
性的いたずらや性的行為を強要する同意があっても(。)、性器や性交を見せる。ポルノグラフィの被写体にするなど。ネグレクト
食事を必要なだけ与えない。身の回りの世話をしない。必要な教育を受けさせない。乳幼児を家に残したまま外出する。車の中に放置する。危険から遠ざけない。医師に診せない。

子どもを虐待から
守るために
気になる子どもを見たら
連絡をください
虐待を目撃した。たたく音や叫び声が聞こえる。

「子どもの健やかな成長を
地域で支えよう」
「しつけと虐待学習会」
「しつけと虐待ってどう違うの?」「うちの子、あの子、うの?」

ご協力をお願いします。
問合わせ 高齢福祉課 介護係
家族介護教室
ひらお塾

「らくらく介護の方法」
腰痛を予防しながら
頑張りやすい介護を
していること
車椅子への移動やベッド上での体位交換時に、無理な力を入れて介護する側もされる側もつらい思いをされていますか。
筋力に頼らないで、自分や相手の体重や動きを利用して負担の少ない介助方法について実際に体験してみませんか。

子どもの衣服や体が異常に汚い。不自然な傷が多い。いつもおなかをすかせている。不自然な時間に出歩いている。
親が地域の中で孤立している。体調が悪く、うまく子育てできていないようだ。
「相談ください。みんなで子育てをしましょう」
何度言い聞かせても分からないので、ついカッとなり、手を上げてしまう。
イライラしてしまって、子供を傷つける様な言葉で叱ってしまいます。

「子どもの健やかな成長を
地域で支えよう」
「しつけと虐待学習会」
「しつけと虐待ってどう違うの?」「うちの子、あの子、うの?」

「子どもの健やかな成長を
地域で支えよう」
「しつけと虐待学習会」
「しつけと虐待ってどう違うの?」「うちの子、あの子、うの?」

「子どもの健やかな成長を
地域で支えよう」
「しつけと虐待学習会」
「しつけと虐待ってどう違うの?」「うちの子、あの子、うの?」

「子どもの健やかな成長を
地域で支えよう」
「しつけと虐待学習会」
「しつけと虐待ってどう違うの?」「うちの子、あの子、うの?」

「子どもの健やかな成長を
地域で支えよう」
「しつけと虐待学習会」
「しつけと虐待ってどう違うの?」「うちの子、あの子、うの?」

大丈夫かな?」「どんな関わり方が親子関係に必要なの?」「親と子ども達の健やかな成長の為、一緒に考えませんか。」
期日 11月17日(火)
時間 午前10時30分~正午
会場 地域振興プラザ4階
大会議室
講師 倉重 裕子氏(稲城市子ども家庭支援センターソーシャルワーカー)
相談・問い合わせ 稲城市子ども家庭支援センター ☎ 378・6366

「子どもの健やかな成長を
地域で支えよう」
「しつけと虐待学習会」
「しつけと虐待ってどう違うの?」「うちの子、あの子、うの?」

「子どもの健やかな成長を
地域で支えよう」
「しつけと虐待学習会」
「しつけと虐待ってどう違うの?」「うちの子、あの子、うの?」

「子どもの健やかな成長を
地域で支えよう」
「しつけと虐待学習会」
「しつけと虐待ってどう違うの?」「うちの子、あの子、うの?」

「子どもの健やかな成長を
地域で支えよう」
「しつけと虐待学習会」
「しつけと虐待ってどう違うの?」「うちの子、あの子、うの?」

「子どもの健やかな成長を
地域で支えよう」
「しつけと虐待学習会」
「しつけと虐待ってどう違うの?」「うちの子、あの子、うの?」

以上の乳幼児
期間 12月29日(火)~31日(木)
時間 午前7時~午後6時
午後7時までの延長保育も
あります。
実施園 市立第二保育園東長沼)
例年と異なりますので、ご注意ください。
定員 60人(各日)
申込人数が5人未満の日は
年末保育を中止します。
費用 2500円(日額)
延長保育利用の場合、30分以内500円、30分を超えると1千円が別途必要です。
申込期間 11月16日(月)~24日(火)
土・日曜日、祝日を除く。
申し込み・問い合わせ 市内各市立・私立保育所、子育て支援課保育係
支給しました
児童育成手当

「子どもの健やかな成長を
地域で支えよう」
「しつけと虐待学習会」
「しつけと虐待ってどう違うの?」「うちの子、あの子、うの?」

「子どもの健やかな成長を
地域で支えよう」
「しつけと虐待学習会」
「しつけと虐待ってどう違うの?」「うちの子、あの子、うの?」

「子どもの健やかな成長を
地域で支えよう」
「しつけと虐待学習会」
「しつけと虐待ってどう違うの?」「うちの子、あの子、うの?」

「子どもの健やかな成長を
地域で支えよう」
「しつけと虐待学習会」
「しつけと虐待ってどう違うの?」「うちの子、あの子、うの?」

「子どもの健やかな成長を
地域で支えよう」
「しつけと虐待学習会」
「しつけと虐待ってどう違うの?」「うちの子、あの子、うの?」

月分までの児童手当と児童育成手当を受給している方の指定口座に振り込みました。該当する方は確認してください。振込口座に変更のあった場合や振り込まれていない場合は、必ず連絡してください。児童手当現況届を7月以降に提出した方は、振り込みが11月以降になります。問い合わせ 子育て支援課 児童係

「子どもの健やかな成長を
地域で支えよう」
「しつけと虐待学習会」
「しつけと虐待ってどう違うの?」「うちの子、あの子、うの?」

「子どもの健やかな成長を
地域で支えよう」
「しつけと虐待学習会」
「しつけと虐待ってどう違うの?」「うちの子、あの子、うの?」

「子どもの健やかな成長を
地域で支えよう」
「しつけと虐待学習会」
「しつけと虐待ってどう違うの?」「うちの子、あの子、うの?」

「子どもの健やかな成長を
地域で支えよう」
「しつけと虐待学習会」
「しつけと虐待ってどう違うの?」「うちの子、あの子、うの?」

「子どもの健やかな成長を
地域で支えよう」
「しつけと虐待学習会」
「しつけと虐待ってどう違うの?」「うちの子、あの子、うの?」

月に新しい親医療証を自宅に郵送します。
まだ親医療証をお持ちでない方は、問い合わせてください。
提出期限 11月30日
提出・問い合わせ 生活福祉課地域福祉係

「子どもの健やかな成長を
地域で支えよう」
「しつけと虐待学習会」
「しつけと虐待ってどう違うの?」「うちの子、あの子、うの?」

「子どもの健やかな成長を
地域で支えよう」
「しつけと虐待学習会」
「しつけと虐待ってどう違うの?」「うちの子、あの子、うの?」

「子どもの健やかな成長を
地域で支えよう」
「しつけと虐待学習会」
「しつけと虐待ってどう違うの?」「うちの子、あの子、うの?」

「子どもの健やかな成長を
地域で支えよう」
「しつけと虐待学習会」
「しつけと虐待ってどう違うの?」「うちの子、あの子、うの?」

「子どもの健やかな成長を
地域で支えよう」
「しつけと虐待学習会」
「しつけと虐待ってどう違うの?」「うちの子、あの子、うの?」

に電話または窓口で相談してください。
問い合わせ 生活福祉課地域福祉係、東京都福祉保健局
計画課 ☎ 03・5320・4077、☎ 03・5388・1403

「子どもの健やかな成長を
地域で支えよう」
「しつけと虐待学習会」
「しつけと虐待ってどう違うの?」「うちの子、あの子、うの?」

「子どもの健やかな成長を
地域で支えよう」
「しつけと虐待学習会」
「しつけと虐待ってどう違うの?」「うちの子、あの子、うの?」

「子どもの健やかな成長を
地域で支えよう」
「しつけと虐待学習会」
「しつけと虐待ってどう違うの?」「うちの子、あの子、うの?」

「子どもの健やかな成長を
地域で支えよう」
「しつけと虐待学習会」
「しつけと虐待ってどう違うの?」「うちの子、あの子、うの?」

「子どもの健やかな成長を
地域で支えよう」
「しつけと虐待学習会」
「しつけと虐待ってどう違うの?」「うちの子、あの子、うの?」

「子どもの健やかな成長を
地域で支えよう」
「しつけと虐待学習会」
「しつけと虐待ってどう違うの?」「うちの子、あの子、うの?」

「子どもの健やかな成長を
地域で支えよう」
「しつけと虐待学習会」
「しつけと虐待ってどう違うの?」「うちの子、あの子、うの?」

「子どもの健やかな成長を
地域で支えよう」
「しつけと虐待学習会」
「しつけと虐待ってどう違うの?」「うちの子、あの子、うの?」

「子どもの健やかな成長を
地域で支えよう」
「しつけと虐待学習会」
「しつけと虐待ってどう違うの?」「うちの子、あの子、うの?」

「子どもの健やかな成長を
地域で支えよう」
「しつけと虐待学習会」
「しつけと虐待ってどう違うの?」「うちの子、あの子、うの?」

「子どもの健やかな成長を
地域で支えよう」
「しつけと虐待学習会」
「しつけと虐待ってどう違うの?」「うちの子、あの子、うの?」

登録者募集

市嘱託員

市では嘱託員の登録をすべ...

職種資格)

保育士(保育士) 学童指...

官公署

だより

都税のお知らせ

個人事業税は、都内に事務...

登録方法 申込書・質問票...

ちよこつと共済

東京都町村民

交通安全共済

ちよこつと共済は、都内39...

都営住宅

入居者募集

区分 一般募集住宅(家...

グやモバイルバンキングでも...

日野税務署

21年分給与所得者の年末調...

4月1日現在) 交通安全協会の役員...

強化週間の他にも、平日午...

女性のための人権相談

相談内容 夫・パートナー...

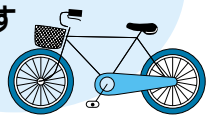
事例3 傘を差しながら歩道...

事例4 夜間、無灯火で走っ...

事例1 急いでいて信号無...

くらしの情報

自転車利用者が加害者になる事故が増えています



入会説明会 シルバー人材センター 学習教室 生徒募集

Table with columns: 対象, 科目, 曜日, 時間, 募集人数, 月謝

商工会 だより

追加販売しています
稲城生き生き商品券

大好評につき、完売した10%プレミアム付き商品券を10月30日(金)から追加販売しています。ぜひご利用ください。
価格 1万円(500円券22枚綴りの1万1千円分)
お一人様20冊まで
A券全取扱店で利用可)12枚とB券(大型店を除く取扱店で利用可)10枚

みんなの健康

申し込み問い合わせ 稲城市保健センター ☎378・34221

参加者募集中!

生活習慣病予防教室

あなたにせまる、メタボリック・シンドロームを予防・解消するポイントは「食生活」と「運動」などの生活習慣の改善です。あなたも生活習慣病予防教室に参加してみませんか。手軽にできる料理や簡単にできる運動を紹介します。あなたの食事診断・フットポイントアドバイスを行ないます!

対象 2日間参加できる40歳~64歳までの方
期日・時間・内容・会場

有効期間 12月31日まで

販売所 商工会ホームページでご確認いただくかお問い合わせください。
取扱店 商工会ホームページでご確認いただくか販売所に設置される一覧表をご覧ください。

あいしよっぴのクリスマスリース作り教室
手作りのクリスマスリースでクリスマスを演出しませんか。
クリスマスリース作り
クリスマスリース作り
クリスマスリース作り

11月16日(月) 午前10時30分~12時30分
11月16日(月) 午前10時30分~12時30分
20人(先着順)

2500円(材料費込)



手作りクリスマスリース

子供のためのドライフラワーを使ったクリスマスリース作り

11月28日(土) 午後2時~3時30分
8人(先着順)
800円(材料費込)

あいしよっぴ(大丸118の5階)ペアリード稲城商店

左表のとおり過去にこの教室に参加された方はご遠慮ください。費用 無料
定員 20人(先着順)
申し込み方法 電話で申し込みください。
申込期限 11月25日

生活習慣病予防教室の期日など

期日	時間	内容	会場
1日目 = 12月1日(火)	午前10時~午後2時	歯周病・メタボリック・シンドロームの話、栄養の話、朝食はヘルシー御膳をご用意します。	保健センター
2日目 = 12月18日(金)	午後1時30分~3時30分	運動教室(ストレッチング、ウォーキングなど)	総合体育館

親子歯みがき教室

0歳児のケア

「歯が生えてきたけど、う

街・東長沼交差点南

電話で申し込みください。あいしよっぴ ☎378・6546



社会福祉協議会から

福祉用具展示会「身近で使える福祉用具の展示とミニ講習会」
11月17日(火)~20日(金) 午前10時~午後4時(最終日は午後3時まで)
福祉センター

展示品 移動機器、ベッド用品、入浴用品、トイレ用品
コミュニケーション機器、日

都立南大沢学園特別支援学校八王子市南大沢5の28)

まく歯みがきできないなあ」という方や、「まだ、歯が生えてきていないけど、何か今からできることはあるのかなあ」という方、親子で歯みがきやその準備を練習してみませんか。
対象 第一子で、1歳未満のお子さんと保護者
期日 11月18日(水)
受付時間 午前9時15分~
会場 保健センター
持ち物 母子健康手帳、歯ブラシ(使用している場合)、バスタオル
内容 ミニ集団での講話・歯ブラシ指導・個別相談
募集人数 30人(先着順)
申し込み方法 電話で申し込みください。

65歳以上の方
60歳以上65歳未満の方で、心臓、腎臓または呼吸器の機能に自己の身の辺の日常生活が極度に制限される程度の障害を有する方及びヒト免疫不全ウイルスにより、免疫機能に日常生活がほとんど不可能な

程度の障害を有する方
期間 11月2日(月)~22日(金) 1月29日(金)
接種方法 直接、指定医療機関に予約して接種してください。
接種は1人1回です。
健康保険証などの住所、年齢が分かるものを持参してください。
予診票は、左表指定医療機関及び保健センターにあります。
費用 2200円
生活保護受給の方及び中国残留邦人などの方は無料です。

小・中・高等部、産業技術科舞台発表、作品展示販売・模倣店
都立南大沢学園特別支援学校 ☎042・675・6075
首都大学東京大学祭 みやこ祭
フリーマーケットや子ども実験教室など、地域住民の方も参加できる一体型の大学祭となっております。ぜひ来場ください。
11月1日(日)~3日(火祝)
首都大学東京南大沢キャンパス(京王相模原線南大沢駅から徒歩5分)
首都大学東京南大沢キャンパス大学祭実行委員会 ☎042・677・1111(内線2323)

高齢者などの季節性インフルエンザ予防接種指定医療機関

指定医療機関名	住所	電話
谷平医院	矢野口277-2	377-6433
矢野口クリニック	矢野口380-2-101	379-0939
石坂医院	矢野口640	377-5278
稲城やまざき整形外科	矢野口724-7 2階	377-4116
こせき内科クリニック	矢野口730-1 1階	377-0035
かじわら内科泌尿器科クリニック	矢野口1541 1階	370-8770
菜の花クリニック	東長沼450-30	313-9272
松本医院	東長沼799	377-6027
東長沼クリニック	東長沼1726-16	379-4851
稲城腎・内科クリニック	東長沼3106-1	370-7611
あべ内科クリニック	東長沼3107-1 2階	379-4870
稲城診療所	大丸118	377-6128
稲城市立病院	大丸1171	070-6438-8883
いしがきアレルギー科・小児科医院	大丸3051-1	401-3733
菊池医院	百村103-1	378-3333
栄耳鼻咽喉科クリニック	百村1624-1-102	370-7363
簡野クリニック	平尾1-50-20	331-8570
高クリニック	平尾1-54-20	331-8201
平尾内科クリニック	平尾3-7-26	331-8221
桜井医院	押立1254-1	378-3224
竹田耳鼻咽喉科気管食道科医院	向陽台5-4-2	377-3087
向陽台クリニック	向陽台5-5-3	378-6677
長峰クリニック	長峰2-2-2	350-7171
若葉台耳鼻咽喉科	若葉台2-4-3-302	350-2087
なかざわ整形外科	若葉台2-4-4 2階	350-5355
若葉台クリニック	若葉台2-4-4 2階	350-6075

接種の日時は、各医療機関により異なりますので、事前に電話などで確かめてから、お出かけください。

上谷戸秋の収穫祭
上谷戸緑地体験学習館では、今年も周辺の畑で収穫時期を迎えた「さつま芋」「里芋」などの収穫体験や販売を行います。また、多彩なイベントも企画しています。
ご家族や友達をお誘いの上、お越しください。
11月22日(日)
午前10時~午後2時
上谷戸緑地体験学習館
上谷戸大橋下にある駐車場は使用できませんので、徒歩または公共交通機関をご利用ください。
学習館周辺の畑で収穫した作物の収穫体験及び販売・アトラクション 里芋・さつ

がんに関するなんでも相談窓口
日本医科大学多摩永山病院は南多摩地域(多摩市、稲城市、町田市、日野市、八王子市)で、東京都認定がん診療病院に認定されており、認定病院として当院では、がんに関するあらゆる相談が受けられるよう「相談支援センター」を開設しています。患者様、ご家族、ご親族がごにに関する相談、心配事などがありましたらお気軽にご相談ください。受付事務がお話を聞かせていただいた後、専門スタッフ(医師・看護師・薬剤師・栄養士など)が回答させていただきます。
当院で対応が困難な場合は、他病院の紹介もしています。
受付時間 月~金曜日 午前9時~午後4時30分、土曜日 午前9時~午後3時30分
祝日、4月15日を除く。

ま芋掘り体験(先着順・有料) 焼き芋・ぜんざい・うどんなど 多彩なアトラクション(大正琴・作品発表など) 主催 坂浜自治会・水車の会 上谷戸緑地体験学習館 ☎331・7112
心理相談センター 第4回セミナー開催 「鳥の目、虫の目、宇宙の眼」
11月14日(土) 午後1時30分~3時
駒沢学園大学館 費用無料、申し込み不要です。直接来場してください。
講師 宮澤 政文氏(山梨大学非常勤講師)
駒沢学園広報部 ☎331・911

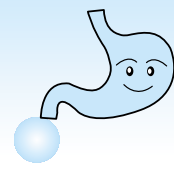
骨髄ドナー登録にご協力ください!
南多摩保健所では、骨髄移植に関する正しい知識を普及啓発するとともに、一人でも多くの方が骨髄提供者(ドナー)として登録いただけるよう、「骨髄バンクドナー登録」を予約制で開催します。骨髄移植とは、白血病、再生不良性貧血などに対する有効な治療法です。
期日 11月16日(月)・30日(月)
時間 午前9時~10時(予約制)
会場 東京都南多摩保健所
内容 登録説明、採血など
予約・問い合わせ 南多摩保健所保健対策課 ☎371・7661

Health みんなの健康

申し込み・問い合わせ
 稲城市保健センター
 〒206-0804 稲城市百村112の1
 ☎378-3421

市では各検診の結果データ(個人情報)を保管・集計し、今後の健康づくりに役立てる予定です。なお、個人情報については稲城市個人情報保護条例に基づき保護されます。

胃がん検診



対象 市内在住で、検診日現在35歳以上の方(原則1年間に1回の受診)
 胃の手術をした方、治療中・妊娠中の方を除く。当日の体調

調や問診により、受診できない場合があります。
 期日・会場 12月7日(月)・第二文化センター
 時間 午前9時～正午
 定員 40人(抽選)
 検査方法 バリウムによる胃部エックス線撮影検査
 受診料 1330円
 保険証に自己負担割合が1割と記載のある方は440円(保険証などの提示が必要です)

- 胃がん検診希望**
- 12月7日(月)・第二文化センター
 - 住所
 - 氏名
 - 生年月日(年齢)
 - 電話番号
 - 前回検診年月日(分かる範囲で)

- 子宮がん検診**
- 対象 21年度20歳以上で、20年度未受診の方
 会場 市立病院 増田
 産婦人科
 受診料 2250円

- がん検診希望**
- 希望する会場名を記入してください。
 - 住所
 - 氏名
 - 生年月日(年齢)
 - 電話番号
 - 前回検診年月日(分かる範囲で)

受診料の免除 次のいずれかに該当する方
 生活保護
 受給世帯の方
 市民税非課税世帯の方
 中国残留邦人などの方
 事前に問い合わせてください。

追加募集 第3回乳がん・子宮がん検診

対象 21年度40歳以上で、20年度未受診の方
 会場 市立病院
 受診料 2380円
 保険証に自己負担割合が1割と記載のある方は790円(保険証などの提示が必要です)

保険証に自己負担割合が1割と記載のある方は750円(保険証などの提示が必要です)
 共通事項
 受診料の免除 次のいずれかに該当する方
 生活保護
 受給世帯の方
 市民税非課税世帯の方
 中国残留邦人などの方
 20歳以上30歳未満の方(子宮がん検診のみ)
 受診期間 22年3月31日まで

低体重で出生されたお子さんの1歳児の経過観察健診を実施します。発達などの心配事の相談もお受けします。
 対象 20年10月1日～20年11月30日に2500g未満で出生されたお子さん
 現在定期的に医療機関で受診または健診を受けられているお子さんは除く。
 期日 11月25日(水)
 時間 午後1時～2時30分
 会場 保健センター
 申し込み方法 11月18日までに電話で申し込みください。

歯医者さんで歯科健診を受けていないお子さんや、食べ方が気になるお子さんを対象に歯科健診を実施します。
 対象 19年4月生まれのお子さん
 期日 11月20日(金)
 受付時間 午前9時20分～10時30分
 会場 保健センター
 内容 歯科健診・個別相談
 申し込み記入例
 2歳6カ月児 歯科健診申込
 1. 健診日 11月20日
 2. 幼児氏名
 3. 保護者氏名
 4. 幼児生年月日
 5. 住所
 6. 電話番号
 申し込み記入例

低体重で出生されたお子さんの1歳児の経過観察健診を実施します。発達などの心配事の相談もお受けします。
 対象 20年10月1日～20年11月30日に2500g未満で出生されたお子さん
 現在定期的に医療機関で受診または健診を受けられているお子さんは除く。
 期日 11月25日(水)
 時間 午後1時～2時30分
 会場 保健センター
 申し込み方法 11月18日までに電話で申し込みください。

歯医者さんで歯科健診を受けていないお子さんや、食べ方が気になるお子さんを対象に歯科健診を実施します。
 対象 19年4月生まれのお子さん
 期日 11月20日(金)
 受付時間 午前9時20分～10時30分
 会場 保健センター
 内容 歯科健診・個別相談
 申し込み記入例
 2歳6カ月児 歯科健診申込
 1. 健診日 11月20日
 2. 幼児氏名
 3. 保護者氏名
 4. 幼児生年月日
 5. 住所
 6. 電話番号
 申し込み記入例

妊婦歯科健康診査
 受けましょう
 対象 市内在住で、健診時妊娠16週～27週の方
 期日 11月13日(金)
 時間 午後2時50分～3時20分
 会場 保健センター
 内容 歯科医師による健診・相談
 申し込み方法 電話で申し込みください。

カレンダー 11月1日～16日

11/1	日	+ 休日急病診療所 + 休日薬局	矢野口クリニック(矢野口)9時～5時 ☎379-0939 オーベル薬局(矢野口)9時～5時 ☎379-0925
2	月	消費者相談 年金相談	10時～正午・1時～3時 消費者相談室 9時～正午・1時～4時 保険年金課年金係
3	火	+ 休日急病診療所 + 休日薬局	立花こどもクリニック(東長沼)9時～5時 ☎378-7277 丘の上薬局(東長沼)9時～5時 ☎378-3388
4	水	消費者相談 心配ごと相談 女性の悩み相談 住宅リフォーム相談 年金相談	10時～正午・1時～3時 消費者相談室 10時～正午 福祉センター 10時～4時(2日までに予約) 協働推進課女性青少年係 1時30分～4時30分(予約必要) 経済課消費生活係 9時～正午・1時～4時 保険年金課年金係
5	木	3歳児健康診査(18年10月生まれ) 法律相談 年金相談	保健センター 経済課消費生活係 9時～正午(前日予約) 9時～正午・1時～4時 保険年金課年金係
6	金	母子健康相談 消費者相談 人権・身の上相談 年金相談	保健センター 消費者相談室 9時～11時(前日までに予約) 10時～正午・1時～3時 経済課消費生活係 1時30分～4時30分(前日までに予約) 9時～正午・1時～4時 保険年金課年金係
7	土		
8	日	+ 休日急病診療所 + 休日薬局 休日窓口	平尾内科クリニック(平尾)9時～5時 ☎331-8221 ひまわり薬局(平尾)9時～5時 ☎331-3300 8時30分～5時(正午～1時を除く) 市民課、保険年金課(国民健康保険係のみ)、課税課、納税課
9	月	消費者相談	10時～正午・1時～3時 消費者相談室
10	火	3カ月～4カ月児健康診査(21年7月生まれ) 定期健康相談 交通事故相談 消費者相談 行政相談 年金相談	保健センター 保健センター 経済課消費生活係 消費者相談室 経済課消費生活係 9時～正午・1時～4時 9時～正午・1時～4時 9時～正午・1時～4時
11	水	1歳6カ月児健康診査(20年4月生まれ) 消費者相談 不動産相談 年金相談	保健センター 消費者相談室 経済課消費生活係 9時～正午・1時～3時 9時～正午・1時～4時 9時～正午・1時～4時 平尾出張所
12	木	1歳児歯科健診(20年10月生まれ) 法律相談 登記相談 年金相談	保健センター 経済課消費生活係 9時～正午(前日予約) 1時30分～4時30分(前日予約) 9時～正午・1時～4時 9時～正午・1時～4時 保険年金課年金係
13	金	消費者相談 年金相談	10時～正午・1時～3時 消費者相談室 9時～正午・1時～4時 保険年金課年金係
14	土	心の専門相談	1時～4時(前日までに予約) 福祉センター
15	日	+ 休日急病診療所 + 休日薬局	こせき内科クリニック(矢野口)9時～5時 ☎377-0035 稲城薬局(矢野口)9時～5時 ☎370-2182
16	月	離乳食調理講習会(21年6月生まれ) 消費者相談 年金相談	保健センター 消費者相談室 10時～正午・1時～3時 9時～正午・1時～4時 保険年金課年金係

経済課消費生活係の相談で(前日予約)とあるものは、前日の8時30分から5時まで予約を受け付けます。4日(水)の住宅リフォーム相談は、2日(月)の8時30分から5時まで、8日(日)の法律相談は6日(金)の8時30分から5時まで予約を受け付けます(先着順)。☎378-2286
 消費者相談は電話(☎378-3738)でも相談できます。
 福祉センターの相談予約は、(☎378-3366)です。

予防接種 BCG(結核)

対象 接種日現在、生後3カ月以上6カ月に至るまでのお子さん
 生後3カ月のお子さんには通知を郵送しています。
 期日 11月12日(木)
 受付時間 午後1時15分～3時15分
 会場 保健センター
 持ち物 母子健康手帳 予防接種票

転入されたお子さんの予防接種については、市の予防接種予診票が必要となります。お子さんの母子健康手帳で予防接種履歴を確認し、定期の予防接種で、まだ受けていない予防接種がありましたらお問い合わせください。

健康な食事づくり
 推進員主催
 後期調理講習会
 各文化センターで、調理講習会を開催しています。後期の日程が決まりましたのでお知らせします。
 なお、毎回、好評のことから、一人でも多くの市民の方

転入されたお子さんの予防接種については、市の予防接種予診票が必要となります。お子さんの母子健康手帳で予防接種履歴を確認し、定期の予防接種で、まだ受けていない予防接種がありましたらお問い合わせください。

転入されたお子さんの予防接種については、市の予防接種予診票が必要となります。お子さんの母子健康手帳で予防接種履歴を確認し、定期の予防接種で、まだ受けていない予防接種がありましたらお問い合わせください。

後期調理講習会

期日	会場	内容	広報いなぎ掲載予定号
12月2日(水)	中央文化センター	身近な食材で作る会席風正月料理	11月15日号
22年1月25日(月)	第三文化センター	きれいで楽しい花巻ずし	22年1月15日号
22年2月23日(火)	城山文化センター	わが家のひな祭りはデコレーション寿司で!	22年2月15日号

広報いなぎは再生紙を使用しています。

東京ヴェルディ 今月のホームゲーム 市民招待日につき無料でご招待!
 11月21日(土)5時～VSロアッソ熊本ノ味の素スタジアム 市民招待日のため市民シートの販売はありません。詳しくは2面をご覧ください。
 お問い合わせ (株)東京ヴェルディ1969フットボールクラブ 山下 ☎044-946-3041