

矢野口駅周辺土地区画整理事業 のお知らせ

平成13年3月1日

稲城市役所 都市建設部
区画整理事業課

NO. 11 ☎042-378-2111内線342

新春の候、皆様には益々ご清栄のこととお喜び申し上げます。また、矢野口駅周辺土地区画整理事業につきましては、平素よりご理解とご協力をいただき厚くお礼申し上げます。

本事業におきましては、2月17日（土）に市立第一保育園において、『第三次稲城市長期総合計画期間内の予定区域』の全体説明会を、午後3時から（昼の部）と午後7時から（夜の部）の2回にわたり開催させていただきました。関係権利者のみなさまには、大変お忙しい中、多数のご出席をいただきありがとうございました。

本号では開催いたしました説明会における説明内容及びご質問等についてご報告させていただきます。

全体説明会の開催報告

1. 開催日 平成13年2月17日（土）
2. 会場 市立第一保育園（ホール）
3. 出席者数 71名 昼の部（午後3時～4時） 46名
夜の部（午後7時～8時） 25名
4. 説明内容 事前に送付した資料にもとづき、下記内容について説明させていただきました。



(1) 第三次稲城市長期総合計画期間内の施行予定区域について

- ① 計画の策定にあたっては、財源の確保と関連する事業との整合を図り、今後10年間に整備出来る区域を検討しました。
- ② J R南武線の高架事業は、平成17年に川崎境から稲城長沼駅手前までの第1区間が完了する予定です。
- ③ 多摩川原橋及び尾根幹線（多3・1・6号線）については、南武線の高架と整合させて整備してまいります。
- ④ 尾根幹線の道路用地空けにともない、沿道区域を整備してまいります。
- ⑤ 南武線の高架にともない、駅へのアプローチとして、矢野口駅南北線と駅前広場付近を整備してまいります。
- ⑥ 南武線の高架が完了するとともに、すみやかに線路北側川崎境の区域を整備し、長期間の仮住居をお願いしている方々に戻っていただけるようにいたします。
- ⑦ スーパー堤防区域については、国土交通省との共同事業により国からの財源を投入し整備してまいりたいと考えています。当初はA工区より施行する予定でしたが、現在行っている建物調査の状況から、来年度はB工区より移転をお願いしたいと考えております。
- ⑧ 本地区は公共下水道が整備されていないことから、今後10年間の計画期間内に施行できない区域については先行して暫定的な下水道を整備する予定です。
- ⑨ この計画については5年後に、進捗状況や関連事業との整合を図り、見直しを行う予定です。

(2) 今後のスケジュールについて

- ① 今年度につきましては、関係権利者のご理解とご協力により尾根幹線と矢野口駅南北線の道路用地空けを行っています。
- ② 本年の秋頃には、今後5ケ年に整備する区域をお知らせします。
- ③ スーパー堤防のA・B工区については、概ね建物調査が完了し、今後は補償費を算出する作業に入ります。

5. 主なご質問と回答

問 この計画期間内（平成13年度～平成22年度）の施行予定区域外についての計画はどうなっているのか。

答：今回、みなさまにお示しさせて頂いているのは、平成13年度から平成22年度までの10ケ年に施行を予定している区域となりますが、計画期間内の前半の5ケ年については、あらためて秋頃にお知らせさせて頂く予定です。この計画についても、5年後に関連する事業の進捗状況や財政状況を鑑み、見直しする予定であり、現段階では施行予定区域外につきましては10年以上先になるとしかお話しできない状況です。

問 施行予定区域の境については、自分が該当するのか不明である。該当する人には通知をするのか。

答：あらためてご通知はいたしません。移転をお願いする1～2年前に個別にお話しさせていただきます。ご不明な方はお気軽にお問い合わせ下さい。

問 この計画期間内に整備されない区域についても早期に進めてもらいたい。全体の計画の見通しはどうなっているのか。

答：今回お示した計画により、今後10年間で約45%の区域が整備できる予定ですが、財政状況等を鑑みると、区域全体が完了するのは長期化することが予想されます。市では新たな財源の確保等により、事業が長期化しないよう検討してまいります。

問 整備する区域と移転先の整備時期は整合されているのか。

答：この計画区域の整備にあたっては移転先との整合を図り、みなさまの移転に際して何年もの仮住居をしていただくことのないように進めてまいります。

問 スーパー堤防区域についてはB工区から実施することになったのか。

答：スーパー堤防事業につきましては、かねてよりお話しさせていただいているとおり、ご協力いただけない方がおりますと実施する事ができません。現在、関係権利者のご協力により建物調査を行っている中で、A工区につきましては調査にご協力頂けない方が数名おられ、B工区はほとんどの調査が完了していることから、B工区より移転をお願いしたいと考えております。

問 スーパー堤防のA工区はどうなるのか。

答：B工区のみみなさまのご協力がいただければ、平成14年の3月までに移転をお願いする予定となりますが、A工区につきましては引き続き平成14年度内に移転をお願いしたいと考えております。そのためにも関係権利者のみなさまにご理解とご協力がいただけるように努めてまいります。

問 スーパー堤防のC工区はいつ頃になりそうなのか。

答：C工区につきましては、来年度の建物調査を予定しておりましたが、A・B工区の状況をみて実施したいと考えております。

問 尾根幹線の整備をはじめとして、安全なまちづくりの具体的な説明が欲しい。

答：尾根幹線は川崎街道の下をトンネル構造で横断する計画となっておりますが、この道路を施行する東京都では、南武線の高架に合わせ当面の間は平面交差として整備することを検討しております。市では尾根幹線は道路の幅が広がることから、東京都に対し横断歩道橋の設置を要望しており、その整備にあたってはエレベーターの設置を検討するようにお願いをしております。また、地区内の整備においては、駅周辺をはじめとしてバリアフリー化を進めてまいります。

問 稲城市は道路も狭く、この事業は住民にとっても効果的な計画であると思っているので確実に実施してもらいたい。また、この計画期間内の具体的な整備の時期についても早めに示して欲しい。

答：平成13年度からの前半5ケ年については、本年の秋頃までに具体的な計画をまとめ、みなさまにお知らせしてまいります。

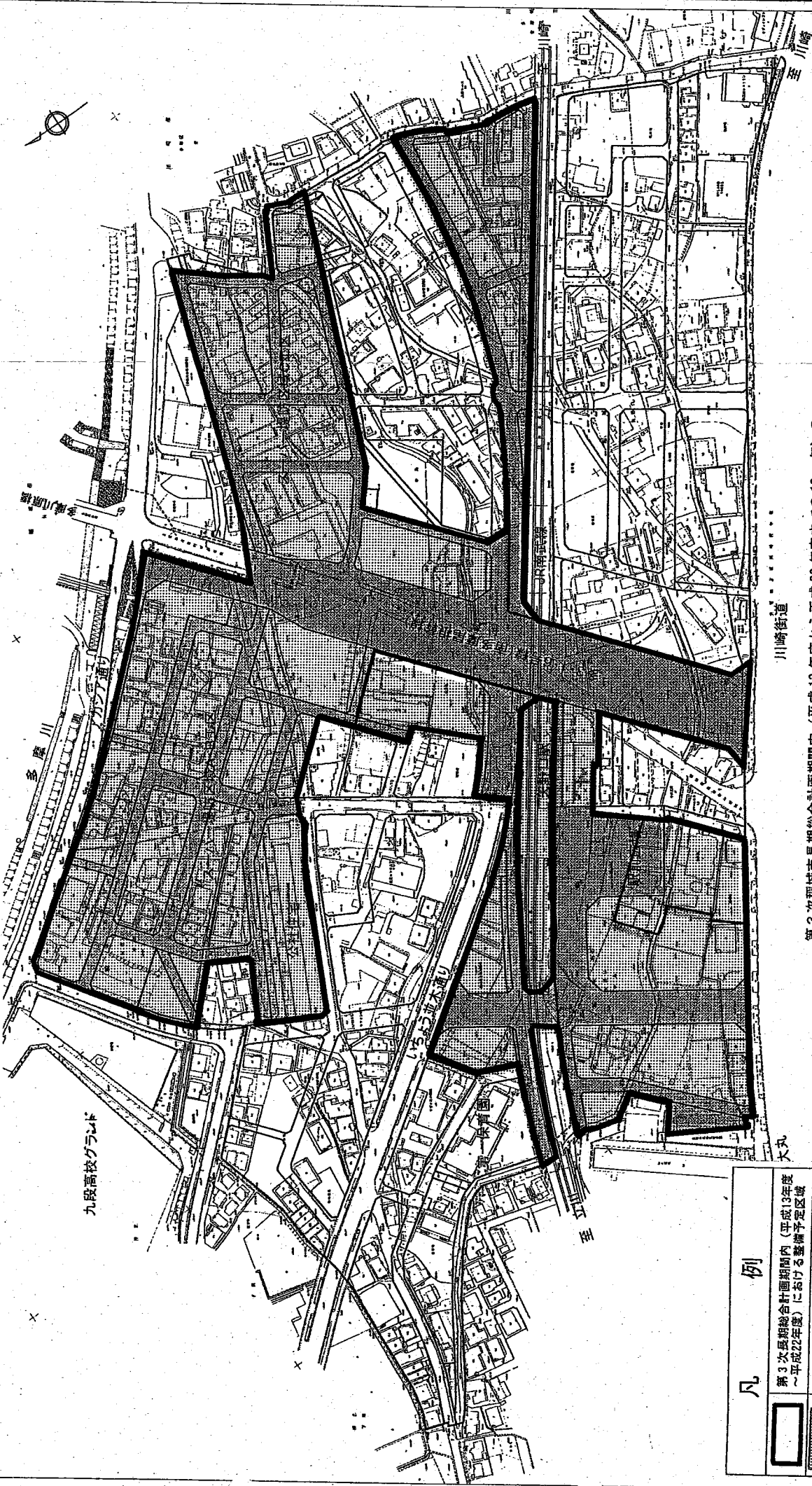
区画整理に関するご質問、ご相談がございましたら、お気軽にご連絡ください。

連絡先 稲城市役所 3階 区画整理事業課

☎042-378-2111 内線342

第3次福城市長期総合計画期間内施行計画図

多摩都市計画事業福城矢野口駅周辺土地地区画整理事業



凡 例	
	第3次長期総合計画期間内(平成19年度～平成22年度)における整備予定区域
	前期5カ年(平成13年度～平成17年度)に整備を予定している区域
	後期5カ年(平成18年度～平成22年度)に整備を予定している区域

第3次福城市長期総合計画期間内(平成13年度から平成22年度までの10カ年)の整備予定区域としておりますが、全ての範囲が整備できるということではありません。なお、後期5カ年(平成18年度～平成22年度)の事業実施にあたっては、関連事業の進捗状況、財源確保の状況等を勘案して見直しすることとしています。

矢野口駅周辺土地区画整理事業 のお知らせ No. 12

平成 13 年 11 月 22 日
アムニティタウン矢野口
稲城市役所 都市建設部 区画整理課
電話 042 (378) 2111 (内線 347)

秋涼の候、皆様には益々ご清栄のこととお喜び申し上げます。また、矢野口駅周辺土地区画整理事業に対しましては、平素よりご理解とご協力を賜り厚くお礼申し上げます。

今回のお知らせは、本地区の事業進捗状況のご報告と、今後 10 年間（平成 13 年度～平成 22 年度）に整備を進めていくこととなる『第三次稲城市長期総合計画期間内の予定区域』の、前期及び後期 5 カ年の計画がまとまりましたのでお知らせいたします。

矢野口駅周辺地区の進捗状況

1. スーパー堤防共同事業の実施について

B 工区移転開始

国土交通省によるスーパー堤防事業と稲城市の区画整理事業との共同による、このまちづくりを進めるためには、関係権利者のみなさまのご理解とご協力が不可欠なことから、説明会及びアンケート調査の結果を踏まえ、昨年より A 及び B 工区の建物調査を行い、九段高校グラウンドに近い B 工区の関係権利者のみなさまと、移転に伴う補償費等についてご協議してまいりました。

その結果、9 月には概ね権利者のみなさまのご理解が得られ、9 月 30 日に市立第 1 保育園にて説明会を開催し、本年度 29 名 31 棟の B 工区の移転実施を決定いたしました。B 工区の権利者のみなさまには約 2～3 年の仮住まいをお願いすることになりますが、あらためてご理解とご協力に感謝申し上げます。

権利者のみなさまとお話をさせていただいたなかでは、移転に伴う補償の内容や区画整理事業に伴う清算金の問題等のご不安を多くお聞きしましたが、情報提供等に努めみなさまのご理解を得ることができました。

A 工区のみなさまへ

スーパー堤防共同事業につきましては、引き続き来年度（平成 14 年度）に A 工区のみなさまにご理解とご協力をいただき移転をお願いしたいと考えております。今後、A 工区のみなさまの移転に伴う補償費を算出するため建物評価を実施させていただきます。詳しい日程につきましては個別にご連絡をさせていただきます。

C 工区のみなさまへ

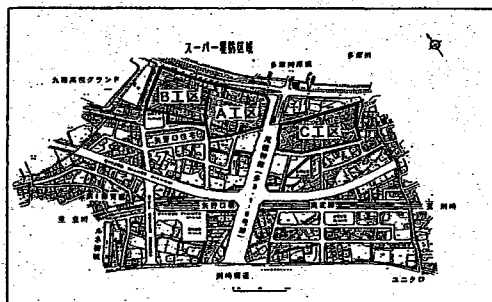
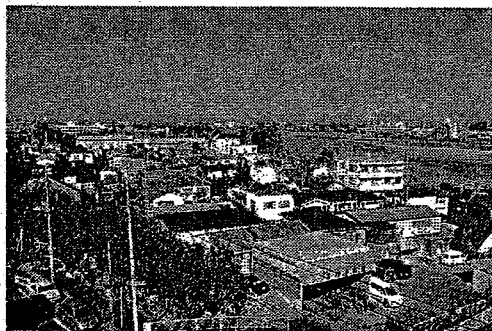
鶴川街道より東側の C 工区につきましては、関係権利者のみなさまのご意向を確認させていただくためのアンケート調査もしくは説明会を予定しておりますので、日程につきましてはあらためてご連絡させていただきます。

2. 公共下水道工事の実施について

公共下水道はみなさまのご家庭や工場等から出された汚れた水を下水道管で集め、処理場できれいな水にして川や海に戻すという大切な役割があります。公共下水道は快適な暮らしのためには不可欠な施設であり、本地区でも区画整理事業に合わせ公共下水道を整備してまいります。

本年度につきましては、昨年移転にご協力をいただきました川崎街道沿いの山芳木材さんより、駅前広場につながる矢野口駅南北線より工事をはじめます。

また、区画整理事業の整備が遅れる区域については、みなさまにご不便をおかけしないよう先行して公共下水道を整備することを検討しております。



関連事業の進捗状況

1. JR 南武線連続立体交差事業

この事業は矢野口駅・稲城長沼駅・南多摩駅を含む約 4.3km の区間を連続立体交差事業として進めています。このうち、矢野口駅を含む川崎境より稲城長沼駅手前までの約 2.4km の第 1 期区間は、平成 17 年度の完成を目指しています。本年 7 月には川崎方面行きの上り線を仮線に切り換え、矢野口駅構内では旧の上り線（川崎方面）ホームと跨線橋の撤去が完了しました。今後は、立川方面への下り線の仮線敷設工事と高架のための橋脚の工事を進めてまいります。



2. 多摩川原橋拡幅工事

多摩川原橋の拡幅については 2 橋 4 車線の計画で整備が進められており、すでに上流側の新橋が完成し供用開始されておりますが、引き続き下流側の工事を進めています。この下流側の新橋は平成 17 年度供用開始に向けて、今年度から来年の 6 月頃までに多摩川の中央部に橋台を造る工事を行います。

3. 尾根幹線（多 3・1・6 号線）拡幅整備

尾根幹線は、すでに完成している市役所の前から榎戸区画整理区域を抜け、本地区の中心部から多摩川原橋に通じる道路となります。多摩川原橋を渡った調布側については、道路の拡幅工事が順調に進んでいます。また、ランド通りと川崎街道の間の区間は東京都による用地買収が進められています。この尾根幹線は南武線の高架に合わせ平成 17 年の開通を目指しており、本地区については区画整理事業にあわせ道路用地空けを行っておりますが、本年度につきましても関係権利者のみなさまとご協議をさせていただいております。

第三次稲城市長期総合計画期間内の予定について

『第三次稲城市長期総合計画』は、平成 13 年度より平成 22 年度までの 10 カ年に、矢野口駅周辺地区を含めた都市基盤整備をはじめ福祉や教育等をどのようにしていくかを、財政状況等を踏まえ検討したものです。

矢野口駅周辺地区につきましては、財源の確保と関連事業との整合を図り、今後 10 年間に整備できる区域を検討し、2 月の説明会および 3 月のお知らせ第 11 号でみなさまにお知らせしたところです。

このなかでお話させていただきました計画期間内の前期 5 カ年および後期 5 カ年の区域の整備ができましたのでお知らせいたします。（別紙 第 3 次稲城市長期総合計画期間内施行計画図をご参照ください）

整備計画の概要

前 期（平成 13 年度～平成 17 年度）※ 図面赤色部分

- ①. 尾根幹線（多 3・1・6 号線）沿道については、南武線高架事業に合わせ平成 17 年度までに整備します。
- ②. スーパー堤防区域については、国土交通省からの財源が確保されることから整備を進めてまいります。
- ③. 矢野口駅南側の区域については、南武線高架に合わせ駅へのアプローチとして整備してまいります。

後 期（平成 18 年度～平成 22 年度）※ 図面青色部分

- ①. 矢野口駅北側の区域については、関連事業である南武線高架事業および尾根幹線（多 3・1・6 号線）の完了とともに整備に着手することとなります。
- ②. 南武線北側の川崎境の区域については、同様に関連事業である南武線高架事業の完了とともに整備に着手することとなります。（早期の整備のため一部の方には前期で移転をお願いすることもあります）。

【後期 5 年については関連事業の進捗および財源確保等の状況を勘案して見直すこととしています】

区画整理に関するご質問、ご相談がございましたら、お気軽にご連絡ください。

連絡先 稲城市役所 3 階 区画整理課

電話 042(378)2111 内線 347

矢野口駅周辺土地区画整理事業 No. 13

平成 15年2月4日
アムニティタウン矢野口
稲城市役所 都市建設部 区画整理課
電話 042 (378) 2111 (内線 347)

残寒の候、皆様には益々ご清栄のこととお喜び申し上げます。また、矢野口駅周辺土地区画整理事業に対しましては、平素よりご理解とご協力を賜り厚くお礼申し上げます。

今回のお知らせは、本地区の事業進捗状況のご報告と土地区画整理審議会委員の選挙および審議会の開催報告についてお知らせいたします。

矢野口駅周辺地区の進捗状況

1. スーパー堤防共同事業の進捗状況について

B 工 区

B工区のみなさま方には、移転にご協力をいただきありがとうございます。B工区では既存の水道やガス等の撤去と押立堀暗渠化（ボックス化）工事も完了し、現在、国土交通省による盛土工事が進んでおります。

盛土工事後は、稲城市で街区整備を行います。新たな水道・下水道・ガス等の整備をはじめ道路の築造を行い、みなさま方には本年の9月頃には建物を建てていただけるよう事業を進めてまいります。B工区のみなさま方にはこれから6ヶ月の間に建物を建てていただく準備をお願いすることになりますので、新しいまちづくりに向けて説明会を開催させていただきたいと考えております。

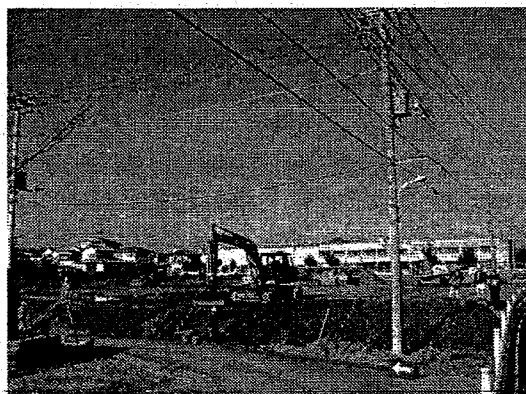
日程等につきましては、関係権利者のみなさまに別途ご通知をさせていただきますので、ご出席いただきますようお願いいたします。

A 工 区

A工区のみなさま方には、昨年5月19日(日)に市立第一保育園において、移転にともなう説明会を開催させていただきました。この説明会において、移転に向けてのスケジュールや補償費の内容等のご説明をさせていただき、個別に移転に向けたお話し合いをさせていただいております。引き続きご理解とご協力をお願いいたします。

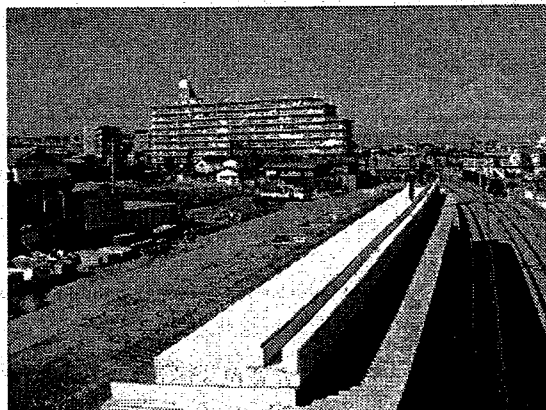
C 工 区

C工区につきましては、昨年2月に関係権利者のみなさま方にアンケート調査にご協力をいただきました。このアンケート調査により概ね8割のみなさま方からご協力がいただける意向の回答をいただきましたが、スーパー堤防事業や区画整理事業に対してご理解が得られない方が数名おられます。このスーパー堤防事業はみなさま方のご理解とご協力が不可欠なため、みなさまにお集まりいただきお話し合いを重ねてまいりましたが、現段階において、当初計画の平成15年度の移転実施が困難なため、事業実施時期を延伸させていただくことになりました。引き続き安全で快適なまちづくりの実現に向けて、ご理解とご協力がいただけるようお話し合いを続けさせていただきたいと考えております。



2. 矢野口駅南側の整備について

JR南武線連続立体交差事業の第1期区間（川崎境～稲城長沼駅）は平成17年度の完了を目指し進めております。この事業にあわせ駅南側の整備が必要となることから、平成15年度に駅南側区域の整備を計画しております。来年度はルネ稲城東側の建物移転をお願いするため、去る11月14日に宿三谷公会堂に関係権利者の方々にお集まりいただきました。この区域のみなさま方にも約1年の仮住まいをお願いすることになりますが、あらためてご理解とご協力をお願いいたします。



関連事業の進捗状況

JR南武線連続立体交差事業

JR南武線は、昨年7月に仮線への切り換えが完了し、本格的な工事に向け、昨年8月28日に第4小学校体育館において工事説明会が開催されました。現在、川崎境より稲城長沼駅手前までの約2.4kmの第1期区間を3工区に分け、本格的な工事を進めております。矢野口駅は平成16年7月頃に下り線(立川方面)が高架になり、その後、上り線(川崎方面)のホームなどの整備を行い、平成17年7月頃に完成する予定です。



審議会選挙について

権利者のみなさまの中から選出されております土地区画整理審議会委員の任期が、平成15年5月9日をもって満了となります。審議会委員さんには、施行者である稲城市に対し、換地計画等の重要なことがらについて、公平な立場にたって意見を述べたり、同意をするなどみなさまの代表としての役割を果たしていただきます。つきましては、土地区画整理審議会委員の改選にあたりまして、別添冊子により選挙作業を進めてまいりますので一読くださるようお願いいたします。

審議会開催報告

開催日	内容
第25回 平成13年6月1日	<ul style="list-style-type: none"> 平成13年度のスケジュール及び事業計画について(報告) 移転補償のしくみについて(報告)
第26回 平成13年10月30日	<ul style="list-style-type: none"> 仮換地の指定について(諮問・答申) 事業進捗報告(報告) 換地設計及び仮換地指定の軽微な修正または変更の取り扱いについて(報告) 第三次稲城市長期総合計画前半期の事業計画について(報告)
第27回 平成14年2月14日	<ul style="list-style-type: none"> 仮換地の指定について(諮問・答申) 事業進捗報告(報告)
第28回 平成14年3月26日	<ul style="list-style-type: none"> 平成13年度事業進捗について(報告) 平成14年度事業計画について(報告)
第29回 平成14年5月29日	<ul style="list-style-type: none"> 仮換地の指定について(諮問・答申) スーパー堤防A工区権利者説明会結果について(報告) スーパー堤防C工区アンケート調査結果について(報告)
第30回 平成14年11月11日	<ul style="list-style-type: none"> 仮換地の指定について(諮問・答申) 仮換地変更(分割)について(報告) スーパー堤防B工区工事の進捗状況について(報告) スーパー堤防A工区建物移転について(報告) スーパー堤防C工区事業の進め方について(報告) JR南武線連続立体交差事業進捗状況について(報告)
第31回 平成15年1月28日	<ul style="list-style-type: none"> 仮換地の指定について(諮問・答申) スーパー堤防共同事業の進捗状況について(報告) 土地区画整理審議会委員選挙について(報告)

区画整理に関するご質問、ご相談がございましたら、お気軽にご連絡ください。
 連絡先 稲城市役所 3階 区画整理課 電話 042(378)2111 内線347

梅雨の候、みなさまにはますますご清栄のこととお慶び申し上げます。また、矢野口駅周辺土地区画整理事業に対しましては、平素よりご理解とご協力をいただき厚くお礼申しあげます。

今回のお知らせは、土地区画整理審議会委員選挙の結果と審議会の開催状況、また、矢野口駅周辺地区の進捗状況についてお知らせいたします。

土地区画整理審議会委員選挙の結果報告

みなさまの代表である矢野口駅周辺土地区画整理審議会委員は、10名の定数となっております。今回の選挙では学識経験者2名を除いた所有権の部7名、借地権の部1名の計8名が選挙の対象となり、所有権の部で10名、借地権の部で2名の立候補がありましたので、所有権の部・借地権の部と共に、5月5日に投票を行い審議会委員が決定しました。

また、矢野口駅周辺地区の施行規定で定められた市長が選任する学識経験者委員2名につきましても決定いたしましたので下記のとおりお知らせいたします。

審議会委員のみなさまには、平成15年5月10日から平成20年5月9日までの5年間、ご尽力をいただくことになります。

1. 宅地の所有者のうちから選挙された委員（定数7人）

当日有権者数（平成15年5月5日現在） 281名
 投票総数 118名（投票率41.99%）
 有効票数 117名
 無効投票 1名

氏名	住所	票数	結果	備考
七五三掛 弘	東京都稲城市矢野口3750番地の89	19票	当選人	再任
高野 利雄	東京都稲城市矢野口641番地	18票	当選人	再任
田中 昭二	東京都稲城市矢野口440番地	14票	当選人	再任
原田 紀明	東京都稲城市矢野口1139番地	13票	当選人	再任
原田 弘	東京都稲城市矢野口252番地	12票	当選人	新任
大山 恵三	東京都稲城市矢野口3750番地	10票	当選人	新任
田中 嘉津子	東京都稲城市矢野口400番地	9票	当選人	新任
小沢 直子	東京都稲城市矢野口398番地	8票	予備委員	
小沢 守利	東京都稲城市矢野口416番地	8票	予備委員	
小川 美智子	東京都稲城市矢野口337番地	6票	予備委員	

2. 宅地について借地権を有する者の中から選挙された委員（定数1名）

当日有権者数（平成15年5月5日現在） 17名
 投票総数 15名（投票率88.23%）
 有効票数 15名
 無効投票 0名

氏名	住所	票数	結果	備考
小沢 仙典	東京都稲城市矢野口3750番地	9票	当選人	新任
齋藤 俊一	東京都稲城市矢野口3752番地	6票	予備委員	

3. 学識経験を有する者の中から選出された委員（定数2人）

氏名	住所	備考
刈部 行雄	埼玉県朝霞市宮戸2丁目2番地25号	再任
門内 輝行	東京都稲城市向陽台6-1-1	再任

審議会開催報告

改選後の去る5月27日に第33回審議会を開催し、審議会委員の互選により会長に刈部行雄氏、会長代理に門内輝行氏が選出されました。

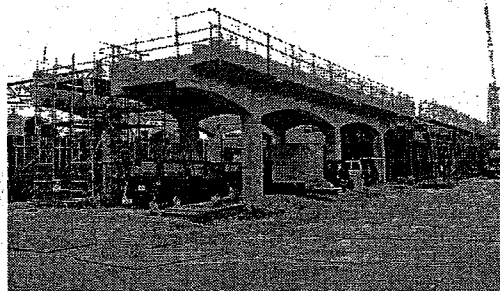
開催日	内容
第32回 平成15年3月25日	・仮換地の指定について（諮問） ・矢野口駅南側の整備について ・スーパー堤防共同事業の進捗状況について
第33回 平成15年5月27日	・改選に伴う決定事項について（会長及び会長代理の決定、議席の決定等） ・平成15年度のスケジュールについて

矢野口駅周辺地区の進捗状況

1. JR南武線連続立体交差事業

JR南武線の高架工事は、川崎境より稲城長沼駅までの第1期区間の工事が順調に進んでいます。

矢野口駅は、下り線（立川方面）が来年の夏頃には高架工事が完了する予定です。これに伴い、現在の改札口は西側（立川方面）に移動することになります。第1期区間の工事につきましては、上り線（川崎方面）の工事を引き続き行い、平成17年の夏頃には高架工事が完了する予定です。工事期間中はみなさまにご不便をおかけしますが、ご理解とご協力をお願いいたします。



2. 矢野口駅南側の整備について

来年の夏頃には南武線の下り線（立川方面）の高架工事が完了することから、川崎街道より矢野口駅南口へのアプローチを確保するため駅南側区域の整備を進めてまいります。

今年度につきましては、ルネ稲城東側のみなさま（建物棟数8棟）に移転をお願いしております。

駅南側区域につきましては、南武線高架事業の進捗に合わせ整備を進めてまいりたいと考えておりますので、関係権利者のみなさま方には建物調査等にご協力をお願いしております。

3. 南多摩尾根幹線（多3・1・6号線）整備事業

南多摩尾根幹線（現鶴川街道）の整備につきましては、JR南武線連続立体交差事業及び多摩川原橋架橋工事との事業の整合を図りながら、平成17年度の開通を目指し東京都との連携により事業を進めております。

矢野口駅周辺地区におきましては建物移転と道路用地空けを区画整理事業で行い、道路の築造については東京都が行います。

本地区では関係権利者のみなさまの多大なご理解とご協力を賜り、昨年度までに建物移転を含む全体面積の約3割までの用地空けが完了しております。本年度につきましても、建物移転に伴う調査等をはじめ、関係権利者のみなさま方との話し合いを進めてまいりたいと考えておりますので、引き続きみなさま方のご理解とご協力をお願いいたします。

4. スーパー堤防共同事業の進捗状況について

B 工区

B工区につきましては、国土交通省による盛土工事が完了し、現在、区画整理事業による道路及び宅地の整備とともに、水道・下水道・ガス等の工事を進めております。

関係権利者のみなさま方には、本年の9月より新築を始めていただくこととなりますので、建築にあたっての諸手続きでご不明な点がございましたらお気軽に区画整理課までご相談下さい。

本年の末頃には、矢野口駅周辺地区で初めての新しいまちが姿になります。

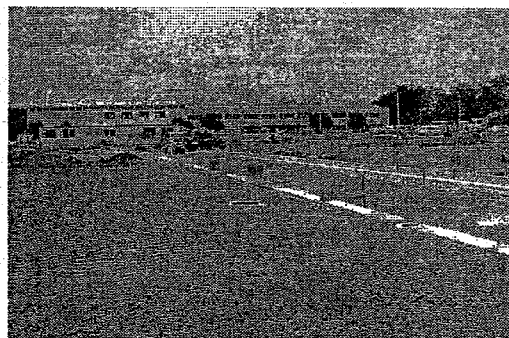
A 工区

A工区のみなさま方には、昨年より個別に事業や移転補償のお話をさせていただき、多くのみなさま方にご理解とご協力をいただいております。引き続き、移転に向けて話し合いをさせていただきたいと考えておりますので、関係権利者のみなさまのご理解とご協力をお願いいたします。

A工区につきましては、地区内の建物移転が完了した後に、既存の水路の切廻し工事を行い、国土交通省による盛土工事を秋頃より行う予定です。

C 工区

C工区につきましては、去る5月19日に関係権利者のみなさま方に中島集会所にお集まりいただき、今後の事業の進め方について話し合いをさせていただきました。これまでにご協力をいただいたアンケート調査をもとに、区画整理事業の制度や建物移転に伴う補償の内容等について、数回にわたりご説明とお話し合いを進めてまいりましたが、未だにみなさま方の合意が得られておりません。このスーパー堤防事業はみなさま方のご理解とご協力が不可欠なため、現段階では事業の実施が非常に困難な状況となっております。市としましては、安全で快適なまちづくりのためにも、再度アンケート調査等を実施し、関係権利者のみなさまの意向を踏まえ、今後の進め方について検討してまいります。



区画整理に関するご質問、ご相談がございましたら、お気軽にご連絡ください。

連絡先 稲城市役所 3階 区画整理課
電話 042(378)2111 内線347

春暖の候、皆様には益々ご清栄のこととお喜び申し上げます。また、矢野口駅周辺土地区画整理事業に対しましては、平素よりご理解とご協力を賜り厚くお礼申し上げます。

今回のお知らせは、本地区の事業の進捗状況と審議会の開催についてお知らせいたします。

1. 矢野口駅周辺地区の進捗状況

矢野口駅南側の整備について

JR南武線連続立体交差事業は、川崎境から稲城長沼駅手前までの第一期工事区間の工事が平成17年度の完成に向けて進められています。昨年7月25日には下り線（立川方面）の高架化が完了し、改札口が立川よりに約60m移り新たに開業いたしました。

この開業にあわせ、区画整理事業では川崎街道から駅までのアプローチを確保するために、周辺の道路を暫定的に整備してまいりました。また、一般車両の転回場やタクシー乗場を駅前広場予定地に整備しました。

上り線（川崎方面）の工事につきましては、本年の秋頃までの高架化切換えを目指し事業が進められています。

また、この南武線連続立体交差事業の進捗に合わせ、矢野口駅南側の整備を進めてまいりますので、引き続き関係権利者のみなさまには、ご理解とご協力をお願いいたします。



南多摩尾根幹線(多3・1・6号線)整備事業

南多摩尾根幹線（現鶴川街道）の整備につきましては、JR南武線連続立体交差事業及び多摩川原橋架橋工事との整合を図りながら、平成18年春頃の開通を目指し事業を進めております。

平成16年につきましては、関係権利者のみなさまに多大なるご理解をいただき、道路予定地全体面積の約85%の用地空けにご協力をいただいております。

現在、東京都では部分的に道路築造工事に着手し、鶴川街道の横断歩道橋撤去や押立堀水路の布設替工事を実施してまいります。

引き続き、南多摩尾根幹線の開通に向けみなさまのご理解とご協力をお願いいたします。

スーパー堤防 A 工区

A工区のみなさまには、平素よりご理解とご協力を賜りあらためてお礼申し上げます。

昨年11月より押立堀水路の暗渠化工事に着手し、現在、国土交通省により一部の盛土工事を進めています。この工事により四中通り沿いの桜の木につきましては、専門業者の診断により移植に適さないことから伐採をさせていただきました。しかしながら、地域のかたよりご要望もいただきましたので、移植可能な1本につきましては仮移植を行います。

市では、来年の春頃までにはみなさまに新たに建築をしていただけるよう、引き続き関係権利者のご理解とご協力がいただけるよう、全力を挙げて取り組んでまいります。

スーパー堤防 C 工区

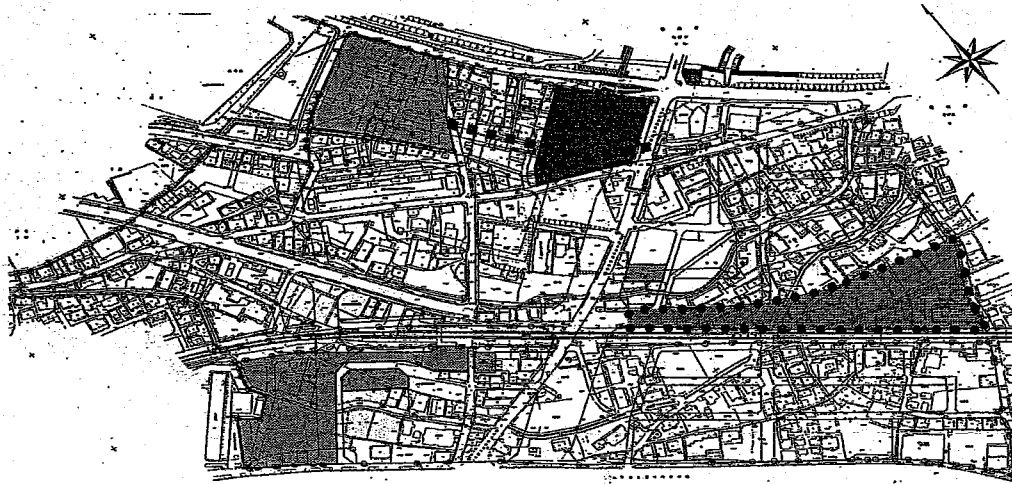
C工区につきましては、事業の実施に向け説明会やアンケート調査を行い、みなさまの意向の把握に努めるとともに個別のご相談も行い、事業へのご協力をお願いしてまいりました。C工区の事業実施につきましては、今後行われる第三次稲城市長期総合計画（平成18年度からの後期五カ年）の見直しに合わせ検討してまいりますので、引き続き事業へのご理解とご協力をお願いいたします。

矢野口駅東側地区の整備について

JR 南武線連続立体交差事業の第1期工事区間（川崎境～稲城長沼駅手前側）は、平成17年度の完成を目指し事業を進めております。本年秋頃には上り線（川崎方面行き）の高架への切換えが予定されており、切換え後には仮線路の撤去工事に着手してまいります。この仮線路が撤去されますと区画整理事業による宅地や道路の整備が可能となるため、矢野口駅東側地区（図面参照）の整備を予定しております。

昨年の11月27日には、この地区のみなさま方に事業へのご協力をお願いするため中島集会所に関係権利者の方々にお集まりいただきました。この地区のみなさま方にも、約1年間の仮住まいをお願いすることとなりますが、あらためてご理解とご協力をお願いいたします。

矢野口駅周辺土地区画整理事業進捗図



- 整備済箇所
- スーパー堤防盛土工事箇所
（平成17年2月中旬～）
- 矢野口駅東側地区（H18年春頃整備完了予定）
- 水路築造工事施行箇所
（平成17年春頃完了予定）

2. 審議会開催合報告

開催日	内容
第34回 平成16年1月26日	① 仮換地の指定について（諮問） ② 仮換地の指定について（軽微な変更の報告） ③ 矢野口駅周辺土地区画整理事業の進捗状況について ④ 市施行土地区画整理事業における情報公開方針について
第35回 平成16年3月24日	① 仮換地の指定について ② 平成16年度の事業計画並びにスケジュールについて
第36回 平成16年5月19日	① 仮換地の変更について（軽微な変更の報告） ② 仮換地変更について（諮問） ③ 仮換地指定について（諮問） ④ 事業の進捗状況について
第37回 平成17年2月16日	① 仮換地指定について（諮問） ② 仮換地の変更について（軽微な変更の報告） ③ 事業の進捗状況について

区画整理に関するご質問、ご相談がございましたら、お気軽にご連絡ください。

連絡先 稲城市役所 3階 区画整理課

電話 042(378)2111 内線347