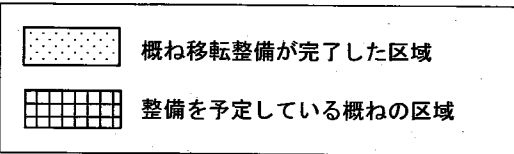
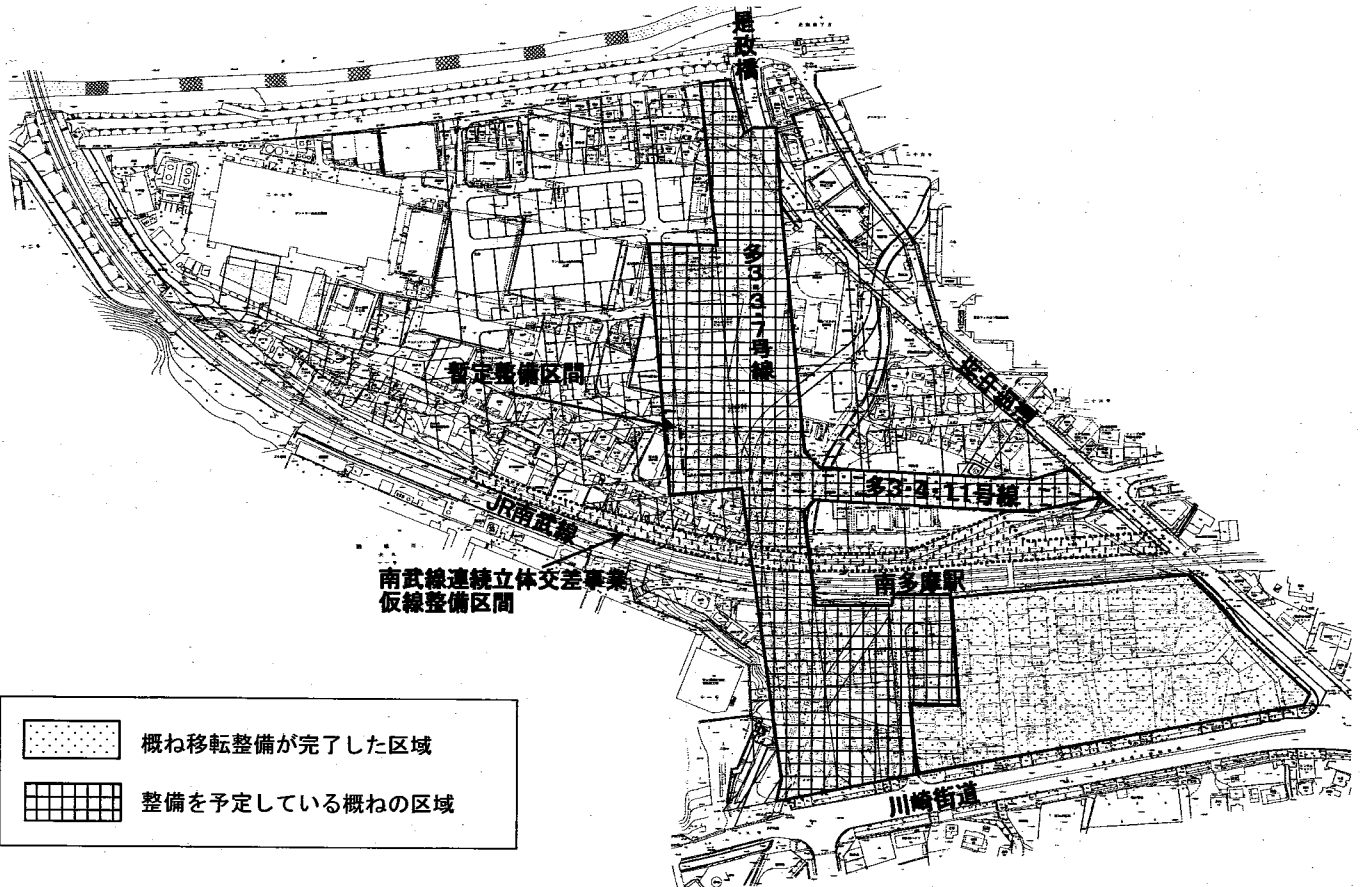


# お知らせ No.16

晩秋の候、皆様には益々ご健勝のこととお喜び申し上げます。また、南多摩駅周辺土地区画整理事業に対しまして平素よりご理解とご協力を賜り厚く御礼申し上げます。  
今回は平成18年度以降の事業予定及び整備状況等についてお知らせいたします。

## 事業予定及び整備状況等



### 建物移転

昨年度に引き続き多3・3・7号線とその影響範囲（谷戸川、11街区及び区画道路、多3・4・1号線）にかかる建物・用地及び駅前周辺の建物を中心に移転をお願いしてまいります。

既に移転にご協力いただいている箇所に加え、平成19年度末までには多3・3・7号線にかかるすべての建物などの移転をお願いする予定で進めてまいります。

該当する権利者の方々には、個別にお伺いしてご説明致しますので、よろしく申し上げます。



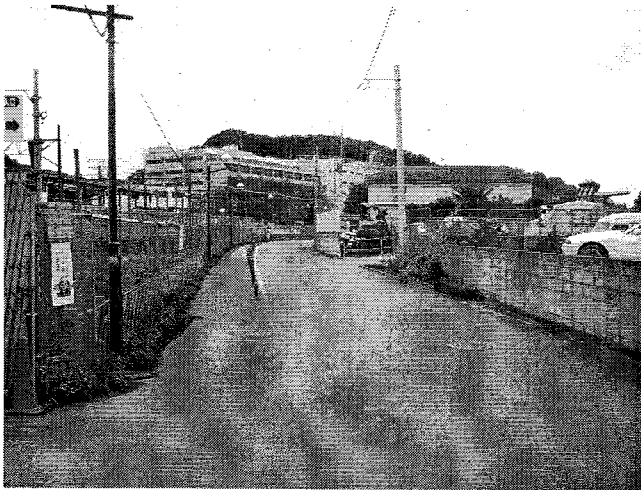
アルポの丘よりは是政橋を望む

## 工事

南多摩駅北側では、JR 南武線連続立体交差事業に伴う仮線工事が始まりました。

仮線工事は平成21年度までを予定しております。今後、仮線工事の作業帯を確保するため、大丸用水沿いの道路幅員が狭くなります。

なお、これに伴い、区画道路を暫定整備し、通行上のご不便を解消する予定ですので、ご理解、ご協力をお願い致します。



工事が始まった大丸用水沿いの道路

### 審議会の開催状況

#### 第38回審議会（平成17年11月15日）

◇換地設計及び仮換地の軽微な変更について

#### 第39回審議会（平成18年2月17日）

◇仮換地の指定について（諮問）

#### 第40回審議会（平成18年5月26日）

◇平成18年度の事業予定について

◇換地設計及び仮換地の軽微な変更について

◇仮換地の指定について（諮問）

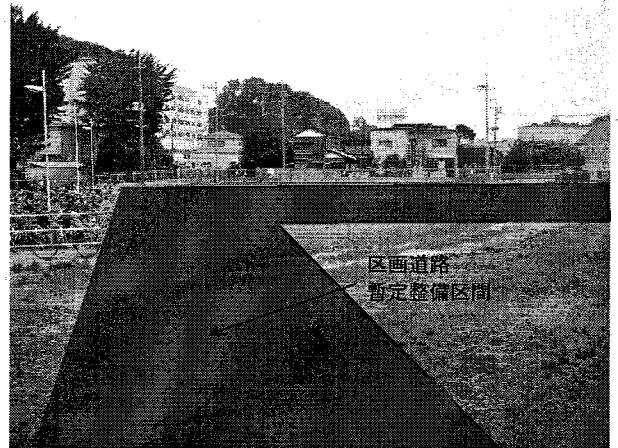
### 今後の整備予定について

これまで、南多摩駅南側の整備が重点的に進められておりましたが、今後は南多摩駅北側の区画道路整備及び宅地整備にも着手してまいります。平成20年度から平成22年度までに多3・3・7号線の整備を行います。

その間の西側区域へのアクセス道路として今年度から区画道路、多3・4・11号線（平成19年度）の整備を行います。同時に、大丸谷戸川の整備を行ってまいります。

また、今年度から JR 南武線連続立体交差事業の2期事業が始まりました。この事業や多3・3・7号線の整備が完成しますと、城山通りから是政橋まで踏切

を渡ることなく安全に通行できるようになり、現在の府中街道のような交通渋滞がない、利便性の高い道路が完成しますので、今後とも、皆さまのご協力をよろしくお願い致します。

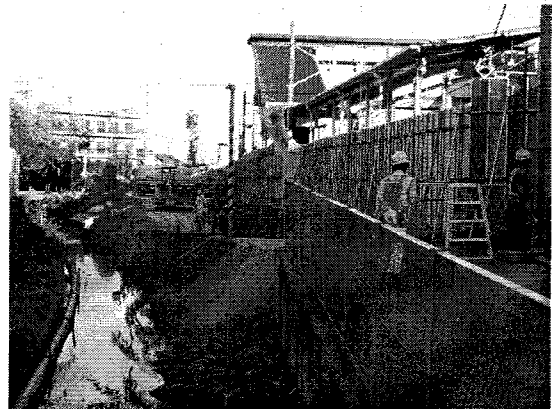


暫定整備する区画道路

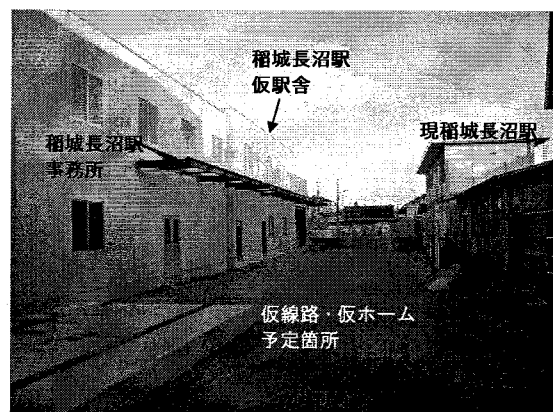
### 南武線高架事業

1期事業（都県境～稲城長沼駅東側）の高架化完了に続き、今年度より2期事業（稲城長沼駅東側～南多摩駅西側）が着工されております。現在、仮線工事が行われており、今後、駅舎工事及び高架橋工事を順次進めていく予定です。

平成22年度の2期事業完成を目指し、工事が進められておりますので、皆さまのご協力をよろしくお願い致します。



南多摩駅仮線路工事の様子



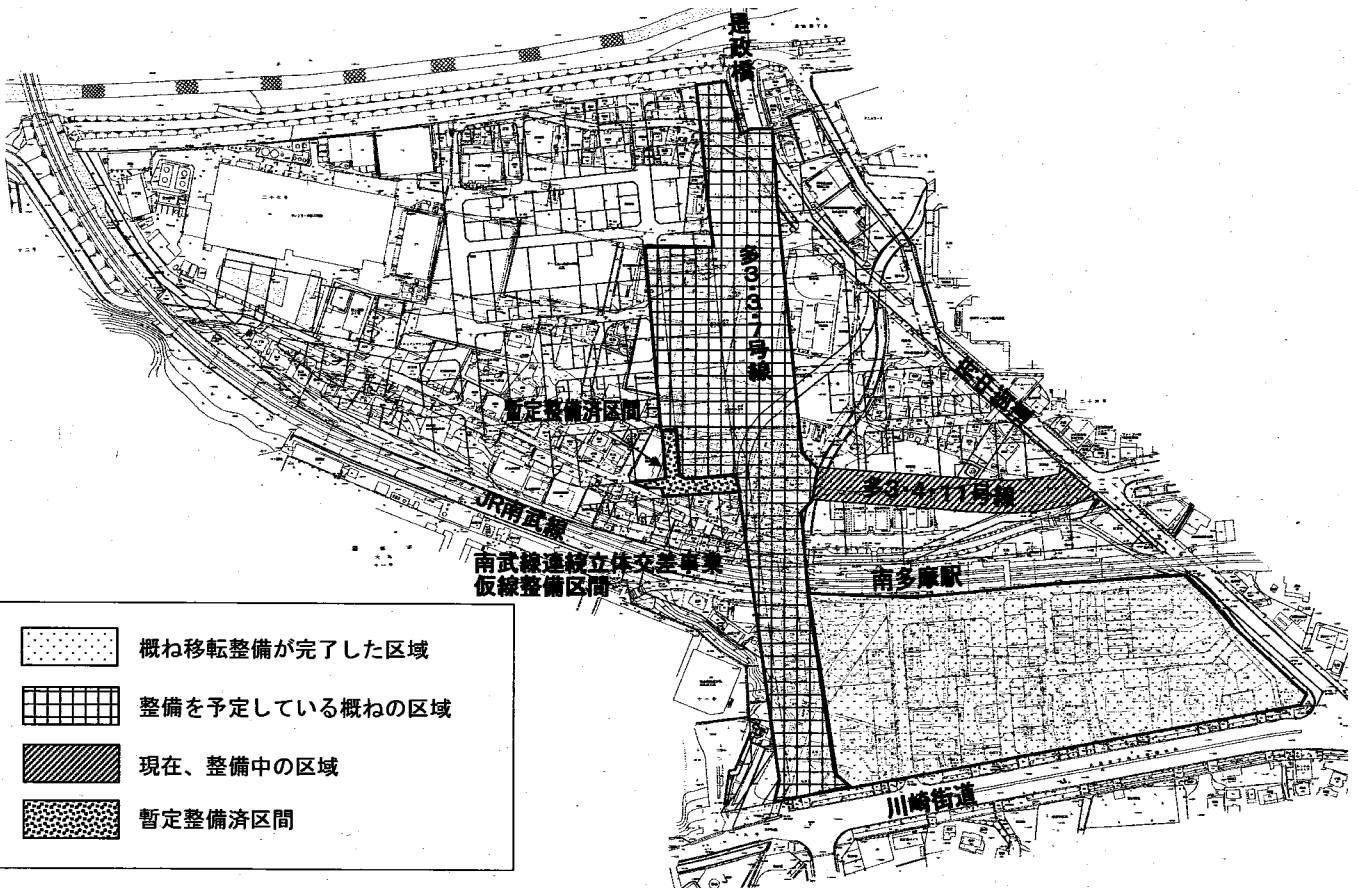
稲城長沼駅の仮駅舎・仮線路工事の様子

# お知らせ No.17

立春の候、皆様には益々ご健勝のこととお喜び申し上げます。また、南多摩駅周辺土地区画整理事業に対しまして平素よりご理解とご協力を賜り厚く御礼申し上げます。

今回は平成19年度以降の事業予定及び地区内の整備状況等についてお知らせいたします。また、南多摩駅周辺土地区画整理審議会の委員の任期満了に伴う選挙についてお知らせいたします。

## 事業予定及び整備状況等



### 工事

南多摩駅北側では、本年3月上旬の完成を目指し、多3・4・11号線を施工しています。多3・4・11号線が完成すると、西側区域へのアクセス道路として地域の皆さまの利便向上が見込まれます。工事期間中、特に現場付近にお住まいの方々には大変ご迷惑をお掛けしておりますが、皆さまのご協力をお願いいたします。

今後は、事業の進捗に合わせて区画道路の整備や宅地の整地工事を行います。また、多3・3・7号線の整備に合わせて、大丸谷戸川の付替え工事を行う予定です。



多3・4・11号線の工事状況

## 関連事業(多3・3・7号線)の状況

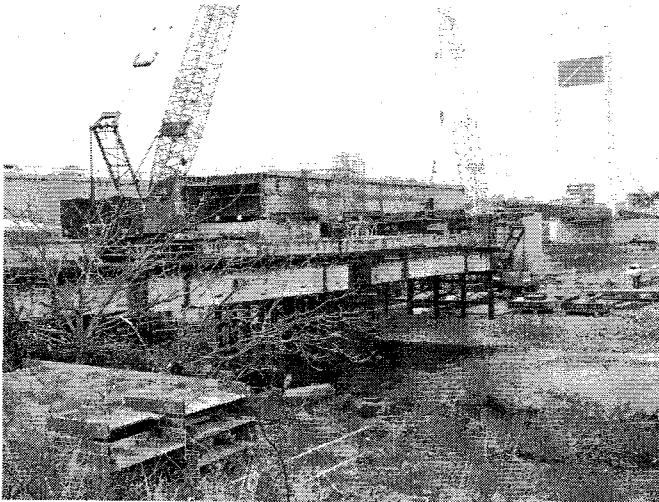
昨年度に引き続き、多3・3・7号線用地にかかる建物を中心に移転をお願いしております。

皆さまのご協力の下、用地の確保も順調に進んでおり、今後はJR南武線連続立体交差事業と整合を図り、整備が進められる予定です。

また、是政橋については、既に完成している2車線の下流側に残る2車線分の架橋工事を進めています。

これらが完成すると、城山通りからは是政橋まで踏切のない安全なまちになり、現在の府中街道のような交通渋滞も解消されると共に、駅北側の駅前広場も利用できるようになります。

今後とも、皆さまのご協力をお願いいたします。



架橋工が進む是政橋のようす

## 南武線高架事業

現在、南多摩駅では仮上りホームや仮上り線の敷設工事などが進んでいます。今後は、現上り線から仮上り線への切換えや高架橋築造工事、仮下りホームの築造や仮下り線の敷設に着手していく予定です。

早期完成を目指し、工事が進められておりますので、皆さまのご協力をお願い致します。



仮上りホーム、仮上り線路が敷かれた南多摩駅

## 審議会の開催状況

### 第41回審議会(平成19年2月16日)

- ◇仮換地の指定について(諮問)
- ◇換地設計及び仮換地の軽微な変更について
- ◇用途地域等の変更について

### 第42回審議会(平成19年5月23日)

- ◇平成19年度の事業予定について
- ◇仮換地の指定について(諮問)
- ◇換地設計及び仮換地の軽微な変更について
- ◇用途地域等の変更について

### 第43回審議会(平成19年11月16日)

- ◇仮換地の指定について(諮問)
- ◇換地設計及び仮換地の軽微な変更について
- ◇用途地域等の変更について

## 用途地域等に関するアンケート調査について

先般、南多摩駅北側地区に換地される方を対象に南多摩駅北側の用途地域等変更に伴うアンケートを実施させていただきました。

この度、アンケート結果がまとまりましたので、別紙にてご報告させていただきます。

今後は、皆さまからいただいたご意見を参考に用途地域等の変更に向けて、東京都と協議してまいります。

## 任期満了に伴う審議会委員選挙のお知らせ

土地区画整理審議会の設置、委員の人数・任期、審議会の招集・会議・議事、委員の選挙権・被選挙権などは、土地区画整理法に定められています。

権利者の皆さまの中から選出されています南多摩駅周辺土地区画整理審議会委員の5年の任期が、平成20年5月16日で満了します。

委員の選挙についての諸手続・日程等は、別添の冊子「お知らせ…土地区画整理審議会委員の任期満了に伴う選挙について…」に記載してありますので、ご一読ください。

委員の選挙にあたり、選挙人名簿の作成を行います。

次に該当する方は、3月10日(月)までに稲城市役所区画整理課に手続きしてください。

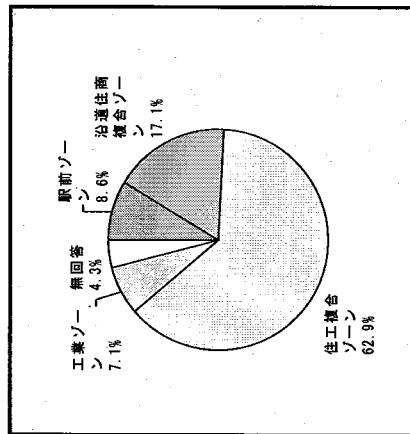
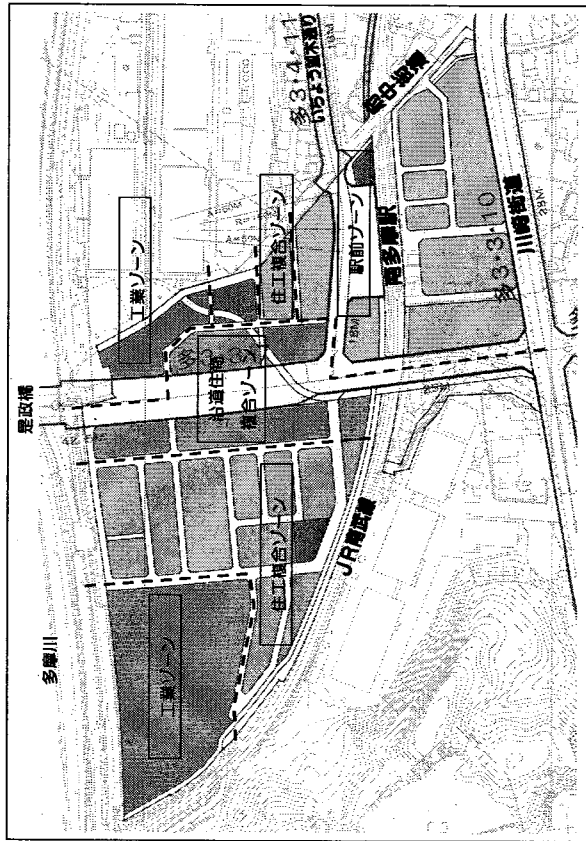
- (1) すでに提出されている共有者の代表者選任通知や借地権申告等の内容に相続等で変更が生じた方。
- (2) 土地の所有権や借地権を共有している方で、今までに代表者選任通知を提出されたことのない方。
- (3) 未登記の借地権のある方で、今までに借地権申告をされていない方。

用途地域等に関するアンケート調査結果

アンケート調査の実施期間 平成19年7月23日～7月31日  
 アンケート調査配布数 111通 (南多摩駅北側に換地される方が対象)  
 回収数 (回収率) 61通 (55.0%)  
 ※換地先が複数にまたがる場合、複数回答あり。

●アンケート回答者の換地先について

問1 ご自身の土地が換地されるゾーンをお答えください。



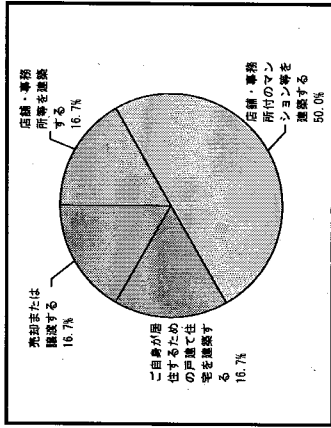
※回答者に換地先が2つ以上ある場合、複数回答あり。

●将来の土地利用について

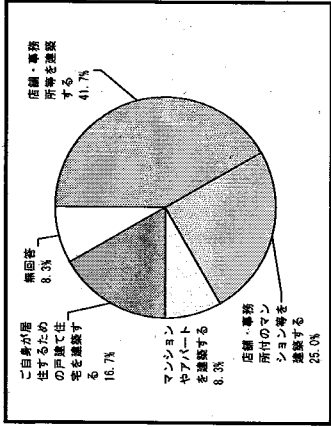
問2 将来、換地される土地についてどのようなようにお考えですか。ご自身の土地が換地されるゾーンを全て選び、お答えください。

アンケート回答者の換地先別の結果は下記のとおりです。

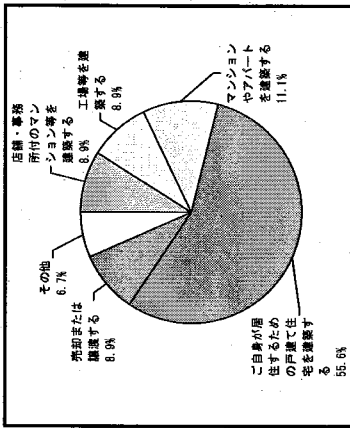
1. 駅前ゾーン



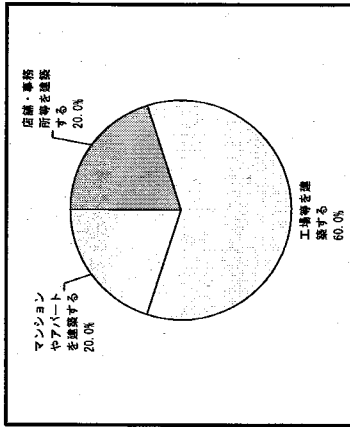
2. 沿道住商複合ゾーン



3. 住工複合ゾーン



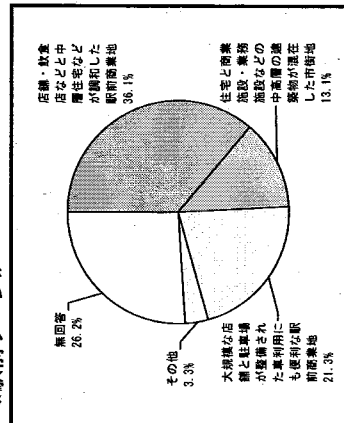
4. 工業ゾーン



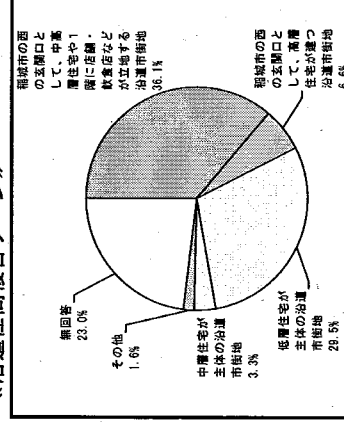
●土地利用のイメージについて

問3 各地区の土地利用について、ご自身のイメージに近いと考えられるものをお答えください。

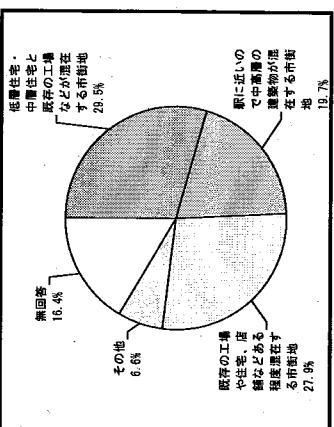
《駅前ゾーン》



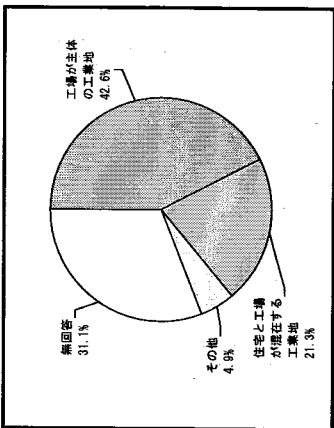
《沿道住商複合ゾーン》



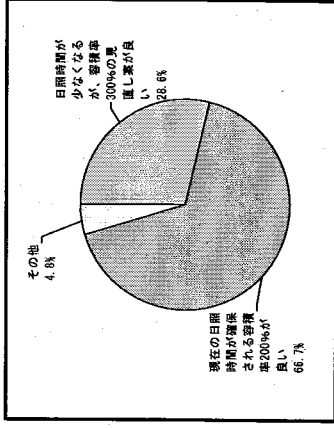
《住工複合ゾーン》



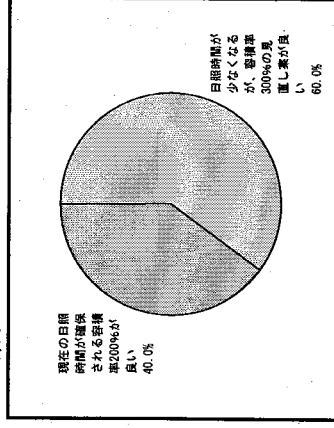
《工業ゾーン》



《住工複合ゾーン》

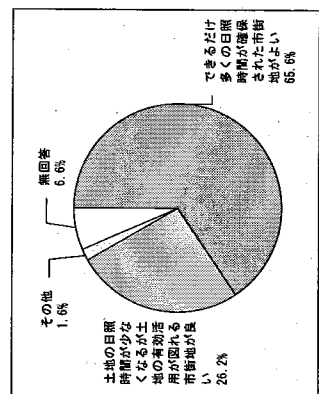


《工業ゾーン》



●日照時間について

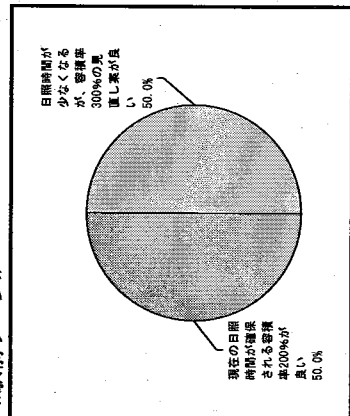
問4 容積率300%に変更した場合、建築物の影が一番長くなる冬至の日において、1・2階部分の日照時間がほとんどなくなりますが、どのような住環境について、どのように考えますか。



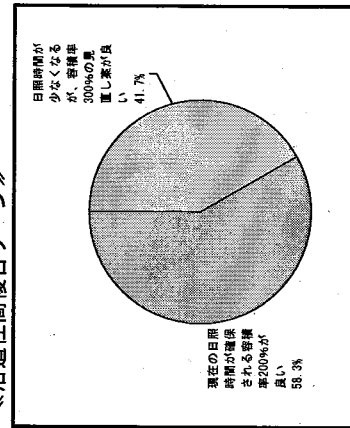
項目	回答数	回答率(%)
1. できるだけ多くの日照時間が確保された市街地が良い	40	65.6
2. 土地の日照時間が少ないが建築物の高層化が図れる市街地が良い	16	26.2
3. その他	1	1.6
4. 無回答	4	6.6
合計	61	100.0

●用途地域等見直しについて

問5 用途地域等の見直しを検討していますが、皆さんはどのように考えますか。ご自身の土地が換地されるゾーンについてお答えください。



《沿道住商複合ゾーン》



アンケート回答者の換地先別の結果は下記のとおりです。

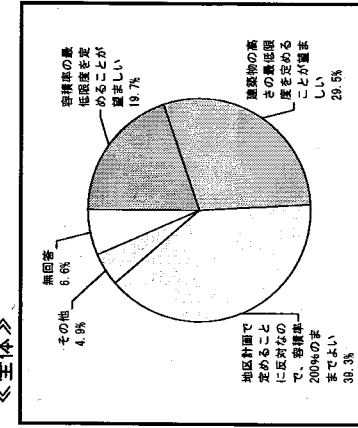
《駅前ゾーン》

アンケートにご協力いただき、ありがとうございます。南多摩駅北側の用途地域等の見直し(案)を作成して東京都と協議を行ってまいります。

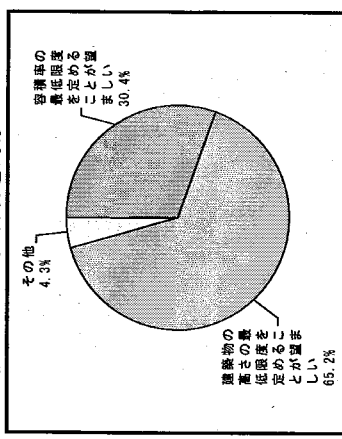
●建築物の高層化について

問6 容積率300%は建築物の高層化を促進する地区に設定されます。そのため地区計画で「容積率の最低限度」や「建築物の高さの最低限度」を定めることとしていきます。これらを定めることについて、どのように考えますか。

《全体》



《容積率300%の回答者を対象》



# お知らせ No.18

平成20年8月13日

稲城市役所 都市建設部区画整理課

電話042-378-2111

内線345-347

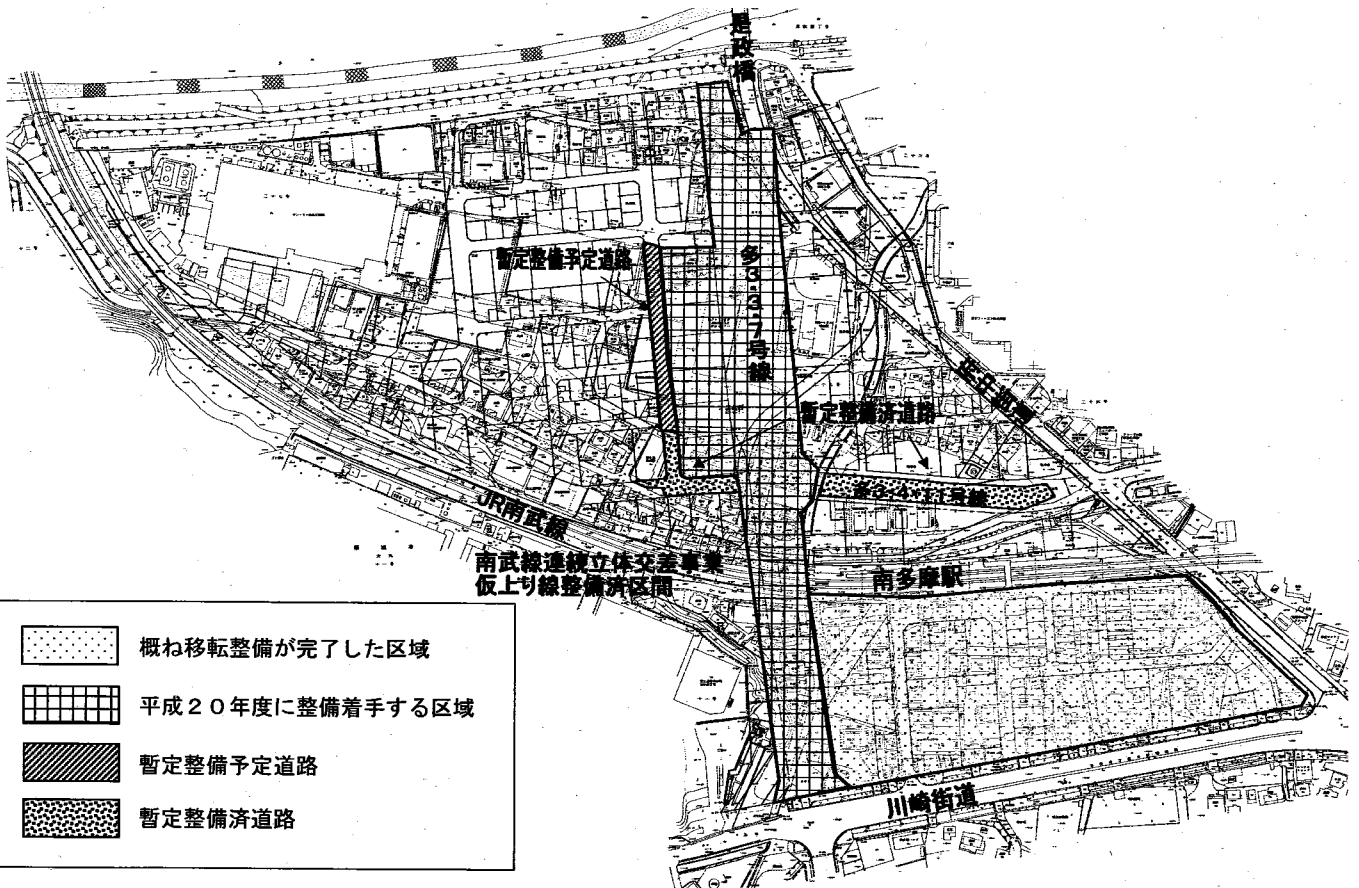
稲城市ホームページ

<http://www.city.inagi.tokyo.jp>

空の色水の色にも秋は光り、皆様には益々ご健勝のこととお喜び申し上げます。また、南多摩駅周辺土地区画整理事業に対しまして、平素よりご理解とご協力を賜り厚く御礼申し上げます。

今回は平成20年度以降の事業予定及び地区内の整備状況等についてお知らせいたします。また、南多摩駅周辺土地区画整理審議会委員選挙の結果についてお知らせいたします。

## 事業予定及び整備状況等

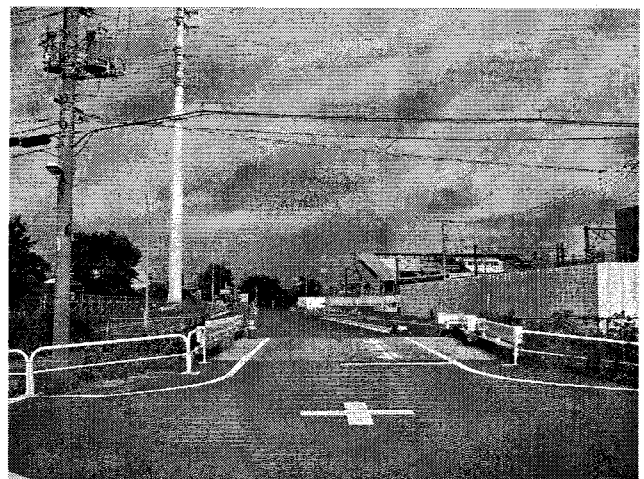


### 整備の近況

南多摩駅北側では、多3・4・11号線の車道部分が完成いたしました。矢野口駅から南多摩駅が結ばれ、利便性の向上が期待できます。大きく拓けた見通しの良い道ですが、まだ完成された道路構造となっておりませんので、ご利用の際はご注意ください。

今後南多摩駅の高架事業に合わせて、歩道と駅前広場の整備を行い最終的な完成となります。

平成20年度の整備は、府中街道に替わる多3・3・7号線の整備に先行して、大丸谷戸川の付替え工事や平成18年に暫定整備を行った区画道路を北側に延伸していく予定です。



車道の整備がされた南多摩駅北側のいちょう並木通り  
(多3・4・11号線)

## 関連事業(多3・3・7号線)の状況

引き続き、多3・3・7号線の用地にかかる建物を中心に移転をお願いしており、用地確保が進んでおります。

現在は府中街道の渋滞により、皆様にご迷惑をおかけしているかと思いますが、多3・3・7号線と高架事業が完成すれば、この交通渋滞が解消されます。

踏切が無くなることにより、渋滞が解消され交通事故も低減し、踏切前でのアイドリングも無くなります。

また、運転の際快適なドライビングができるようになります。安全で快適になり、環境汚染対策にもなるため、稲城の未来を輝かせる道となるはずです。

今後の予定としましては、今年度から平成22年度完成を目標に、東京都によって多3・3・7号線の一部整備が始まります。また、是政橋の下流橋工事が行われています。



向陽台地区から事業用地を臨む

## 南武線連続立体交差事業

6月28日(土)午後9時から翌29日(日)早朝にかけて、JR南武線の稲城長沼駅東側から南多摩駅西側で高架工事を安全に進めるため、現在の上り線を仮上り線へ切替える工事が実施されました。切替え場所付近にお住いの皆さまには、終夜ご協力をいただき大変ありがとうございました。

現在、仮上り線への切替えに伴い一部踏切長が長くなっておりますので、通行される際には充分にご注意いただきますようお願いいたします。なお、下り線も仮線に切替われば、踏切長は元の長さに戻ります。

今後は、上り線の撤去及び仮下り線の敷設工事等が行われますので、皆さまのご協力をお願いいたします。



仮上り線を走る南武線

## 審議会の開催状況

第44回審議会(平成20年3月27日)

◇仮換地の指定について(諮問)

◇仮換地の軽微な変更について(報告)

◇その他

第45回審議会(平成20年6月25日)

◇平成20年度の事業計画について

◇用途地域等の変更について

## 審議会委員の改選

土地区画整理審議会委員の改選結果は、所有権者委員・借地権者委員ともに立候補者が定数を超えなかったため、無投票当選となりました。

また、南多摩駅周辺地区の施行規定で定められた市長が選任する学識経験者委員2名につきましても選出されましたのでお知らせします。

審議会委員の任期は、平成20年5月17日から平成25年5月16日までの5年間となります。

### 1. 宅地の所有者のうちから選挙された委員(6名)

氏名	住所	備考
梅沢 英樹	稲城市大丸936番地	再任
梅沢 盛	稲城市大丸433番地	再任
サントリー 食品工業(株)	稲城市大丸2271番地	新任
(有)大藤製作所	川崎市麻生区高石二丁目 34番8号	再任
日本綜合産業(株)	東京都杉並区永福三丁目 32番4号	再任
エヌエス ファーム(株)	稲城市大丸1358番地	新任

### 2. 宅地について借地権を有する者の中から選挙された委員(2名)

氏名	住所	備考
石井 信治	稲城市大丸2213番地	再任
森田 雄一	稲城市大丸2285番地 の44	再任

### 3. 学識経験を有する者の中から選出された委員(2名)

氏名	住所	備考
岩田 至通	東京都多摩市豊ヶ丘 3-3-4-204	再任 会長代理
石井 律夫	稲城市大丸907番地	再任 会長



# お知らせ No.19

梅雨の候、皆様には益々ご健勝のこととお喜び申し上げます。また、南多摩駅周辺土地区画整理事業に対しまして、平素よりご理解とご協力を賜り厚く御礼申し上げます。

今号は、平成21年度6月9日に開催した、南多摩駅周辺地区の都市計画変更に伴う説明会の報告と、平成21年度の事業予定及び地区内の整備状況をお知らせいたします。

## 都市計画変更に伴う全体説明会の報告

「南多摩駅周辺地区の都市計画変更に伴う説明会」の状況、及びその後の手続き等についてお知らせいたします。

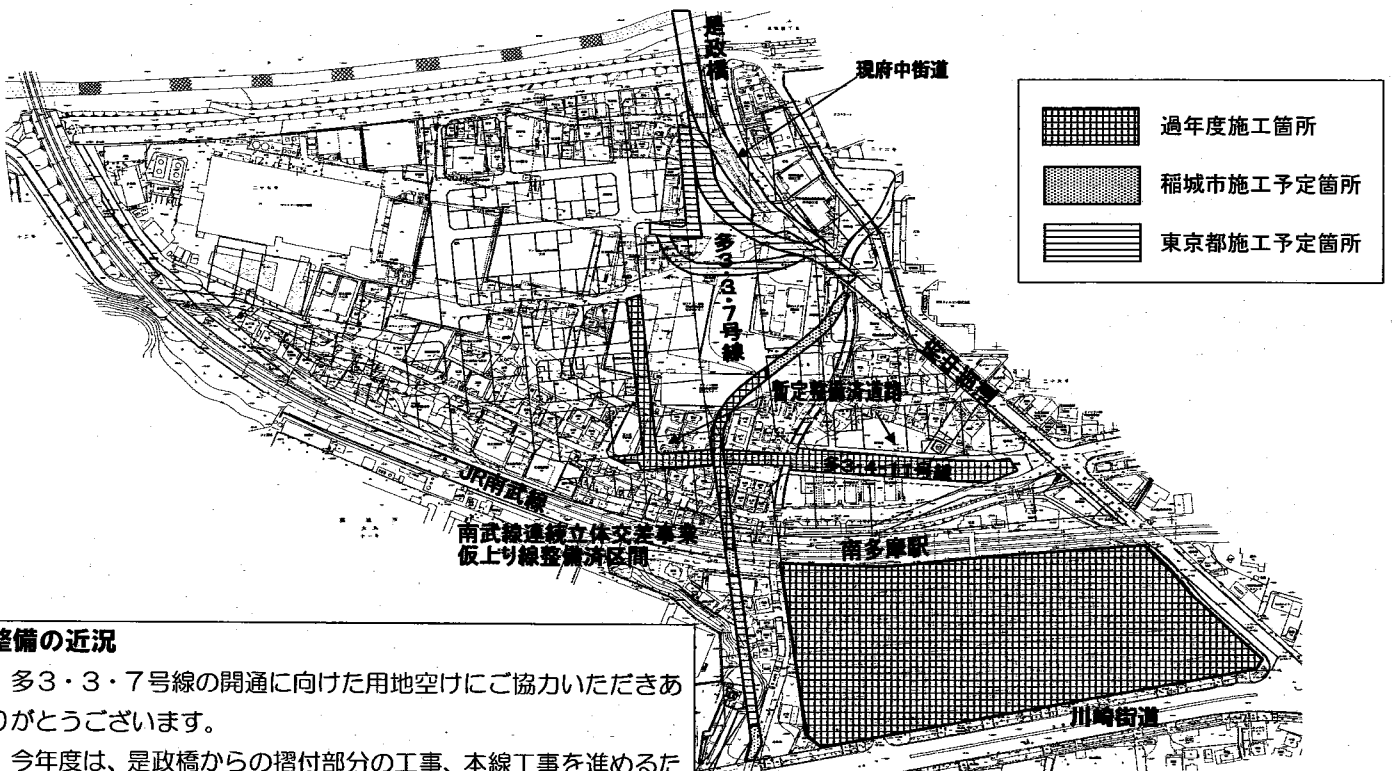
- (1)開催日時 平成21年6月9日(火) 昼の部…午後2時～3時30分 ・ 夜の部…午後7時～8時30分
- (2)会場 大丸地区会館 1階
- (3)出席者 昼の部…29名 ・ 夜の部…20名 合計49名

※説明会の内容、会場でいただいた質問等については別紙にまとめさせていただきました。

また、当日配布した資料を添付いたしますので、併せてご確認ください。

※今後、南多摩駅周辺地区の用途地域等の変更及び地区計画の決定に向け、都市計画変更の縦覧等を行ってまいります。今後の予定について別紙予定表にまとめましたのでご確認ください。

## 事業予定及び整備状況等

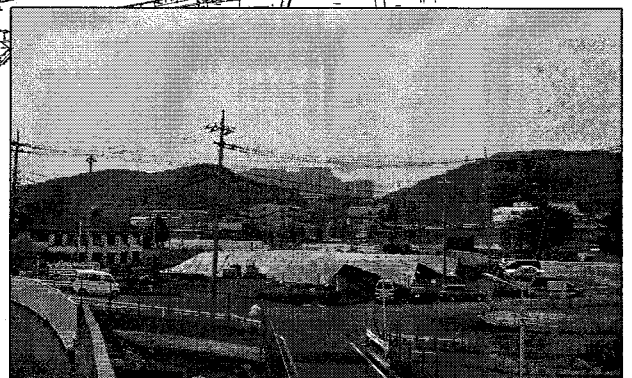


### 整備の近況

多3・3・7号線の開通に向けた用地空けにご協力いただきありがとうございます。

今年度は、是政橋からの摺付部分の工事、本線工事を進めるための府中街道の仮切回し道路工事、大丸谷戸川の付替工事などを進めていきます。多3・3・7号線の築造に伴う仮切回し道路工事の際には、利用者の方々には普段とは違うルートを使用していただくこともあるかと思いますが、ご協力をお願いいたします。

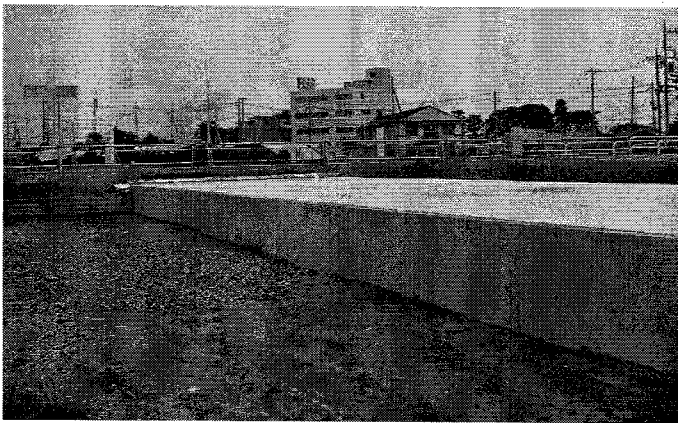
工事は東京都が進めるものが多いため、都と調整を行い、安全管理に充分注意をはらい実施してまいります。また、工事内容や道路切回しなどの情報は、近隣にお住いの方々に随時お知らせを行うよう調整してまいりますので、大変ご迷惑をおかけするかと思いますが、何とぞご理解、ご協力をお願いいたします。



多3・3・7号線の用地と盛土用の土が搬入されているようす

## 谷戸川築造工事の進捗状況

大丸谷戸川の付替整備は、東京都と分担して進めております。今年度は昨年度東京都が完成させた南武線より北側の多3・3・7号線の道路下になる区間の下流側の延伸工事を市が実施します。また、南武線より上流側の多3・3・7号線沿いとなる部分を都が近日中に、工事を始める予定としています。なお、南武線の下およびこの部分への取付け、川崎街道南側での現谷戸川との切換えは市が行うこととしています。下流側へ延伸する（新）谷戸川は府中街道の少し手前で現谷戸川へ仮接続をし、平成23年春に川崎街道部分で切換えて通水します。また、残る府中街道付近から日本フィルコンまでの整備は、多3・3・7号線へ交通流が切替り、橋の撤去が可能となった後に引き続き整備をします。

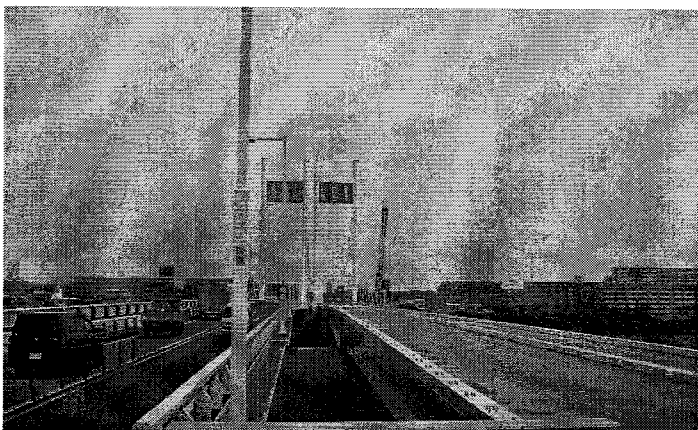


新谷戸川の様子

## 関連事業(多3・3・7号線)の状況

多3・3・7号線の築造に伴う府中街道仮切回し道路の築造が行われます。工事は平成21年8月までを予定しております。また、都道より西側の方々の通行路を確保するための仮道築造も行います。

工事により、普段使用されている道路とは違う道を使用させていただくこととなり、大変ご不便をおかけするかと申します。東京都と調整し、利用者の方々の安全確保に努め、早期完成を目指していきたく考えておりますので、ご理解、ご協力の程宜しくお願いいたします。



着々と完成に近づく是政橋

## 南武線連続立体交差事業

現在、南多摩駅では仮下り線（立川方面）のホームや仮下り線の敷設工事、仮下り線への切換えに影響の出る部分の高架橋の築造工事が行われています。

現在、平成20年6月末に行われた仮上り線（川崎方面）への切換えに伴い、踏切長が長くなり、通行される方々には大変ご不便をお掛けしておりますが、今年秋に予定される仮下り線への切換えにより、踏切長が元の長さに戻ります。また、仮下り線切換え後は高架橋の築造工事が本格的に行われていく予定です。

早期完成を目指し、工事が進められておりますので、皆さまのご協力をお願いいたします。



高架橋築造の様子

## 審議会の開催状況

第46回審議会（平成20年11月12日開催）

- ◇仮換地の指定について（諮問）
- ◇地区内の工事状況等について（説明）
- ◇用途地域等の変更について（説明）

第47回審議会（平成21年5月25日）

平成21年度最初の土地区画整理審議会です。

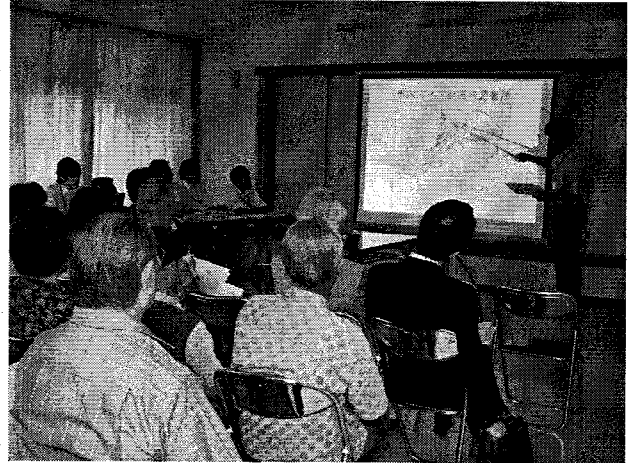
- ◇平成21年度の事業予定について
- ◇仮換地の指定について（諮問）
- ◇換地設計及び仮換地の軽微な変更について（報告）
- ◇用途地域等の変更について（説明）

# 【南多摩駅周辺地区の都市計画変更に伴う説明会のご報告】

## ●説明内容

当日は、説明会開催通知と一緒にお送りしました「冊子（南多摩駅周辺地区の都市計画変更のご案内）」と、当日お配りした「南多摩駅周辺地区土地区画整理事業 事業状況図」を使用し、以下の内容を説明させていただきました。

1. 南多摩駅周辺の事業説明
2. 都市計画変更の説明
  - ①用途地域の変更案について
  - ②地区計画の変更案について
  - ③今後の予定について



説明会のようす

## ●ご意見・ご質問

会場でいただいた質問から、主な内容を紹介します。

### 1. 南多摩駅周辺の事業説明に関する質問

問①：住工複合地区の整備はいつ頃になるか？

答⇒ 現在、平成23年度からの10ヶ年間の稲城市第四次長期計画を策定中で、この中で今後整備を進めていくエリアを検討しています。決定してまいりましたらお知らせをして参ります。

問②：多3・3・7号線（新府中街道）の完成はいつになるか？  
また、工事中は別の道を確保して行うのか？

答⇒ 東京都が平成21、22年度にかけて整備していきます。この整備に伴って、東京ガスの施設付近では今より西側に仮切回し道路を造る等、地区への進入ルートが変わることはありますが、通れなくなるということが無いよう進めます。

### 2. 用途地域の変更案および地区計画変更案に関する質問

問①：稲城市全体では、準工業地域は何箇所あるのか？

また、住工複合地区では住宅と工場等が混在する形となると思うが、騒音問題に関して規定や対策は何かあるのか？

答⇒ 稲城市には、準工業地域は9箇所あります。

騒音に関してですが、環境に関する関係法令の中で規制をすることになります。ただ、規定内であっても実際に住んでいる方には不快に感じてしまう騒音もあるかといえますので、区画整理事業としましては、なるべく住宅と工場等の混在を避けた換地設計としています。そういった方々にも配慮をしたより良いまちづくりができるように、努力してまいりたいと考えております。

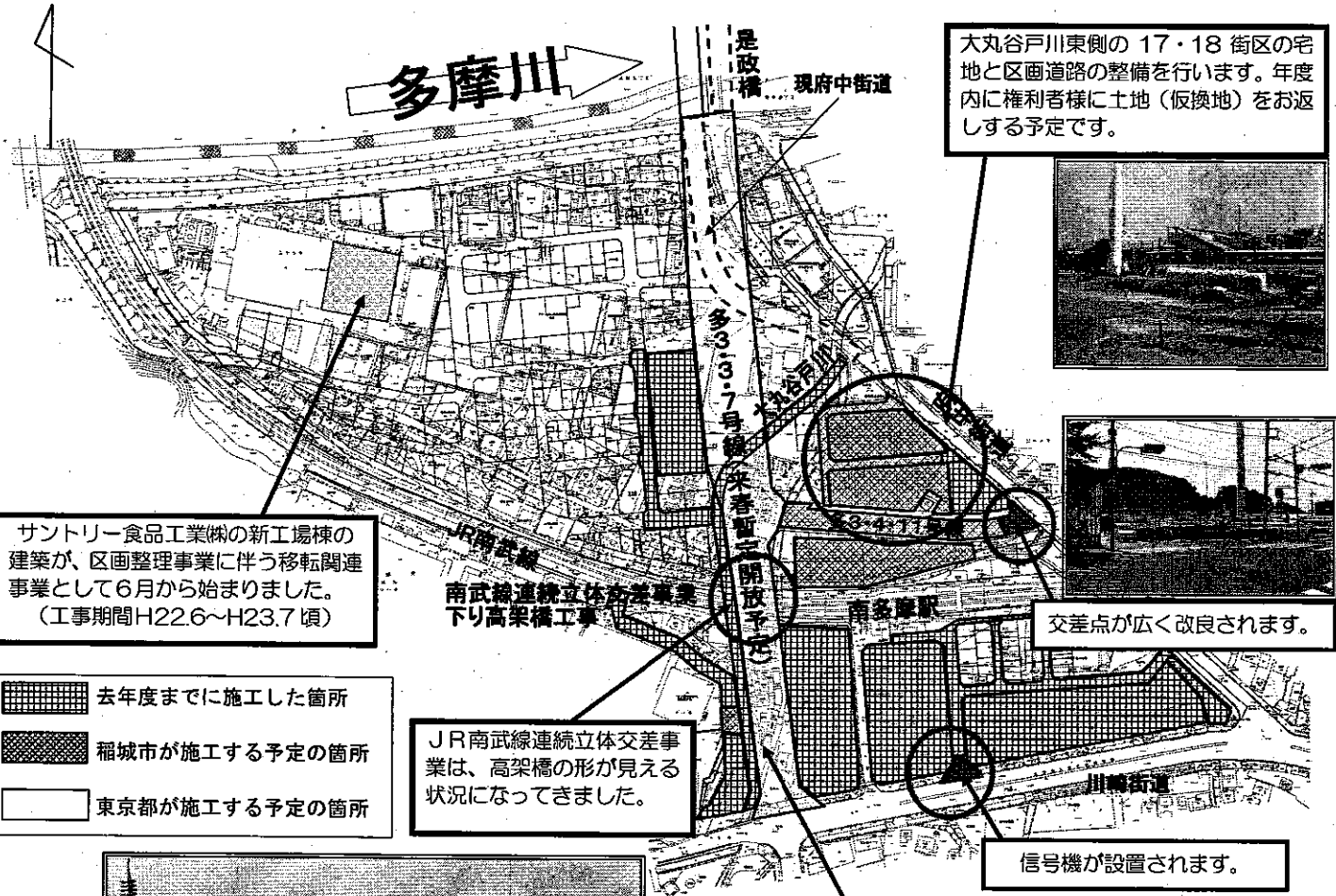
今後の予定について

◆都市計画法第16条の縦覧・意見書受付 (地区計画変更)	6月15日～6月29日 (意見書受付×切 7月6日)
◆都市計画法第17条の縦覧・意見書受付 (用途地域等及び地区計画変更)	9月4日～9月18日(予定) ※期間については、市広報でお知らせします。
◆稲城市都市計画審議会(諮問)	10月上旬
◆東京都都市計画審議会(付議)	10月29日(予定)
◆告示	11月27日(予定)

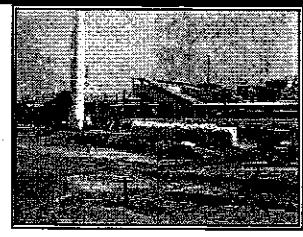
残暑の候、皆さまにはますますご清栄のこととお慶び申し上げます。また、南多摩駅周辺土地区画整理事業に対しましては、平素よりご理解とご協力をいただき厚く御礼申し上げます。

今回のお知らせは、本地区の事業進捗状況、土地区画整理審議会の開催報告についてお知らせいたします。

事業予定及び整備状況等



大丸谷戸川東側の17・18街区の宅地と区画道路の整備を行います。年度内に権利者様に土地(仮換地)をお返す予定です。



交差点が広く改良されます。

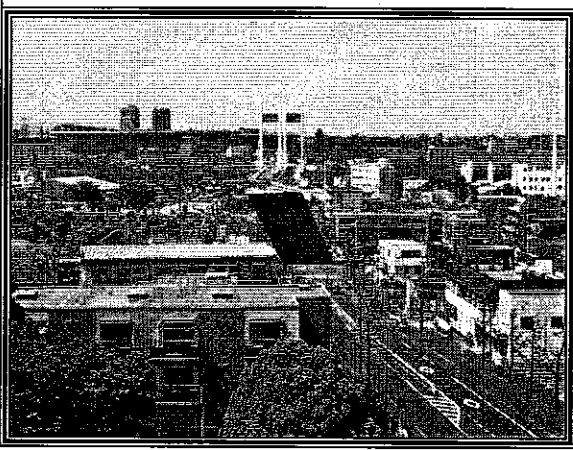
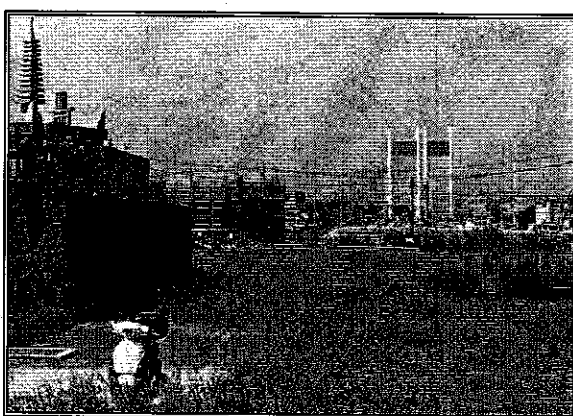
サントリー食品工業㈱の新工場棟の建築が、区画整理事業に伴う移転関連事業として6月から始まりました。(工事期間H22.6~H23.7頃)

南武線連続立体交差事業 下り高架橋工事

JR南武線連続立体交差事業は、高架橋の形が見える状況になってきました。

信号機が設置されます。

(新)府中街道となる多3・3・7号線は、是政橋から川崎街道の間を来春の暫定交通開放を目指して、東京都が引き続き道路築造工事を進めます。



多3・3・7号線予定地を中央図書館から撮影

今年度は地区の南武線北側で、区画整理関連工事のほか、南武線の高架化、東京都の道路、サントリー食品工業㈱の建築など、多くの工事が行なわれます。  
地区内にお住まいや関係の皆様にご迷惑をおかけしないよう、これら関係機関と工事車両の通行などの調整を密に図り、安全管理を徹底し進める所存でございます。

## JR南武線連続立体交差事業

東京都を事業主体として進められているJR南武線連続立体交差事業は、平成22年度末を完成予定として進められておりましたが、本年2月に行われた説明会で、全体の事業完了が平成27年度まで延伸されるとの説明が東京都よりされました。(連続立体交差事業は平成26年度末、側道整備は平成27年度末まで)

この事業は稲城市のまちづくりにも大きな影響をもたらすものであることから、大幅な工期短縮を申し入れております。

現在、工期短縮に向けてJRでは工法の見直しなどに取り組んでおり、稲城市としても新たな工事搬入路や資材置場の確保などできる限りの協力を行っております。

引き続き、皆様のご理解とご協力をお願い致します。



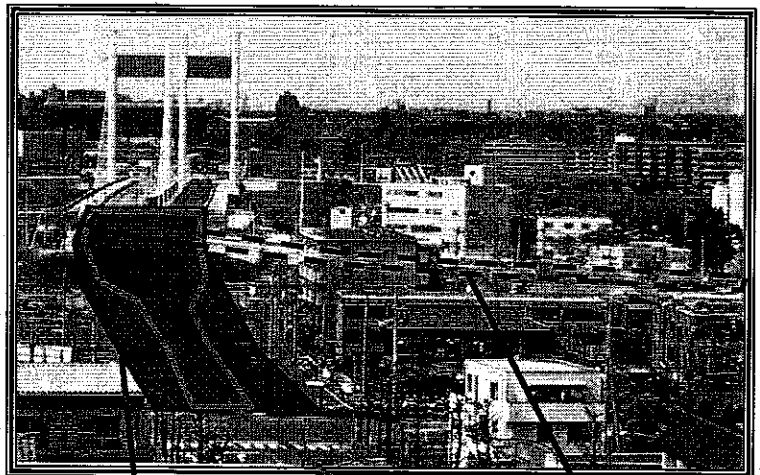
南武線南多摩駅を大丸踏切から撮影

## 是政橋・多3・3・7号線の状況

東京都では是政橋の架け替えとともに、川崎街道までの新たな府中街道(多3・3・7号線)の整備を進めています。JR南武線連続立体交差事業と関連することから、暫定踏切を設置し上下1車線ずつの2車線で平成23年春に暫定開放を行なう予定です。

この工事に伴い周辺道路の切り廻しなど、皆様にはご不便をおかけすることもございますが、ご協力をお願い致します。

なお、これらの工事につきましては、東京都が説明会を実施する予定となっておりますので、日程等は別途お知らせいたします。



多3・3・7号線  
完成形

南武線高架化  
完成までの暫定形

現在の府中街道

多3・3・7号線のイメージ図

## 南多摩駅周辺自転車等駐車場

新たな府中街道(多3・3・7号線)や南武線の高架工事に伴い、自転車等駐車場を移転しました。今後も、関連する工事の進捗により場所が変更されることがございます。地域の皆様にはご迷惑をおかけいたしますが、ご協力をお願いします。

なおJR南武線立体交差事業の完了後は、高架下に有料の自転車等駐車場を整備する計画となっております。

## 都市計画変更(用途・地区計画)

南多摩駅周辺地区では、計画的な土地利用を推進するため昨年12月に駅北側地区の用途地域等(地域地区、建物の容積率・建ぺい率など)を変更いたしました。

また、南多摩駅周辺地区が快適なより良いまちとなるよう地区計画を全域に設置しました。

地区内で建築計画など新たな土地利用を計画される場合は、地区計画などの手続きが必要となりますので、必ずご確認ください。

## 審議会の開催状況

お知らせ No.19 発行以降に行われた、南多摩駅周辺と地区各整理審議会の実施報告です。

第48回審議会(平成22年2月4日開催)

- ◇平成21年度地区内の整備状況について(報告)
- ◇仮換地の指定について(諮問)
- ◇換地設計及び仮換地の軽微な変更について(報告)

第49回審議会(平成22年5月25日開催)

- ◇平成22年度事業計画(説明)
- ◇仮換地の指定について(諮問)
- ◇仮換地の軽微な変更について(報告)
- ※平成22年度最初の審議会となっております。

※本号別紙に、地区内で工事等を行う各企業・機関のお問い合わせ先一覧を添付しました。お問い合わせ等の際にご利用ください。