

市議会議員選挙・市長選挙結果	2面
災害時に備えて	3面
アダプト制度 参加者募集	4面
ハッピーエイジング講座	5面
弁護士 住田裕子氏 講演会	6面
臨時休業 南多摩斎場	7面
乳がん・子宮がん・胃がん検診	8面

# いなぎ

## 広報



ホームページ <http://www.city.inagi.tokyo.jp/>  
 携帯電話版 <http://www.city.inagi.tokyo.jp/i/>  
 (左のバーコードを読み取り機能付き携帯電話で読み取ってください)

市役所(代表) ☎042-378-2111  
 平尾出張所 ☎042-331-6346  
 若葉台出張所 ☎042-350-6321  
 開庁時間 午前8時30分～午後5時

緑につつまれ友愛に満ちた  
市民のまち稲城

人口と世帯数		
(平成23年5月1日現在)		
人口	84,996人	9人減
男	43,094人	2人減
女	41,902人	7人減
世帯数	35,989世帯	25世帯増

\*人口及び世帯数は、住民基本台帳と外国人登録によるものです。

発行 東京都稲城市 編集 秘書広報課広報広聴係 〒206-8601 東京都稲城市東長沼2111 ☎042-378-2111 ☎042-377-4781

社会教育関連施設(体育施設・図書館など)の利用時間が変更となります



# 健全財政を維持しながら 新しい街づくりを!

## 高橋勝浩市長 1期目がスタート

### 1 健全財政の維持

4月24日の稲城市長選挙で、当選しました高橋市長は、次の選挙公約を掲げております。これらについては、第四次長期総合計画との整合性を図りながら実現を目指します。

### 2 都市基盤整備の推進

- 行政改革などを通じ、徹底して無駄な歳出を削減し、教育・福祉を推進します。
- 職員数を削減し、職員1人当たり人口(受け持ち人口)を平成26年度末までに20人以上にします。
- 公会計制度を改革し、複式簿記の考え方を取り入れ、持続可能な財務体質を構築します。

### 3 福祉医療の充実

- 温水プールと健診センターを実現、健康増進の街づくりを目指します。
- (仮称)健康プラザは、建設費の市民負担なしで平成24年春に完成させます。併設する市立病院健診外来棟には、最新のMRI、CT、リニアック設置など機能強化します。

### 防災対策

- 地域防災計画における地震・被害規模の想定を見直し、対応策をレベルアップします。
- 耐震改修促進計画を推進するため、耐震診断・耐震改修の補助を強化します。

### 4 教育と子育て支援の充実

- 平尾住宅敷地内に在宅介護サービスの拠点となる高齢者住宅併用型介護施設を誘致します。
- 小中学校の普通教室の冷房化100%を実現します。
- 発達障害者支援センターを拡充し、早期発見・早期療育につなげます。
- 小中学校の校舎の老朽化にに応じて改修します。第一小学校は平成27年度末までに完了させ、旧校舎については建て替えます。

### 5 農業・商工業の振興、環境の保全

- 坂尻平尾地区の区画整理事業で、日々の暮らしの中で自然と農を楽しむ街づくりを行います。
- 三沢川の清流化・景観整備を通じた観光資源化、いなぎ

### 6 にぎわいの創出と市民活動の支援

- 介護ボランティア制度を拡充し、各種ボランティア活動にもポイントを付与します。
- 各文化センター、ICカレッジ、芸術文化団体連合会など各種団体で実施されている生涯学習事業の連携を深め、市民と行政の協働のもと生涯学習の場を創出します。

### 7 利便性の向上を目指して

- 南山に安心便利なメモリアルホール(葬祭場)を平成27年に開設します。
- 南山の霊園(墓地)は稲城市民を中心とし、府中市との共同事業を見直します。
- 公共施設をインターネットで予約できるよう見直します。
- 南武線立体交差事業の完了にあわせ、iバスの増便や新規路線を推進します。

## 20年間ありがとうございました!

前市長 石川 良一

平成3年4月に、3代目の稲城市長として山田元市の市部では1位、全国の市の中で3位となりました。またPFI方式を活用し、市立中央図書館、若葉台駅前複合施設iプラザや市立病院駐車場も完成し、建設費も運営費もコストを下げることができました。また市立小中学校の耐震化もすべて終了しました。そして介護支援ボランティア制度発祥の市として、全国に情報発信しています。また市民の足として平成14年から始まったiバス運行も今年度は、路線の新設と料金値下げも行いました。残す大型建設事業の(仮称)健康プラザは、来春完成します。そして南武線高架化は年度内に下りの立川方面は完成します。課題はまだありますが、私の使命である第三次長期総合計画はほぼ達成できたと思っております。

最後になりますが、安政年間の大震災は2年ほど続きました。危機管理の要諦は「危機の特定、評価、理解、対応と情報の管理」と言われています。怠りないことを願っています。20年間支えていただいた市民の皆様にご感謝申し上げます。筆を置かせていただきます。ありがとうございました。



# 市議会議員選挙・市長選挙結果

▷問い合わせ 選挙管理委員会事務局

4月24日に市議会議員選挙・市長選挙が行われ、即日開票の結果、市民の代表として22人の市議会議員が選ばれました。また市長には高橋勝浩氏が選ばれました。任期は、市議会議員が平成27年4月30日、市長が平成27年4月26日までの4年間です。

## 市議会議員選挙

市議会議員選挙は定数22人に対して27人の立候補がありました。各候補者の当落及び得票数は表1のとおりです。

## 市長選挙

市長選挙には3人の立候補がありました。各候補者の得票数は表2のとおりです。

## 投票率

市議会議員選挙 53・48% (前回53・43%)  
市長選挙 53・48% (前回53・43%)

表1 市議会議員選挙 開票結果 (敬称略・得票順)

候補者	党派	新・現・元	得票数	結果
渡辺 たつや	みんなの党	新	2,131,337票	当選
坂田 たけふみ	無所属	新	2,043票	当選
梶浦 みさこ	民主党	現	1,792票	当選
大久保 もりひさ	公明党	現	1,755票	当選
原島 茂	自由民主党	現	1,598票	当選
あらい 健	無所属	現	1,572票	当選
北浜 けんいち	無所属	現	1,561票	当選
中村 みほこ	稲城・生活者ネットワーク	現	1,467票	当選
原田 えつお	自由民主党	現	1,440票	当選
鈴木 誠	無所属	新	1,394票	当選
遠藤 くに子	日本共産党	新	1,390票	当選
井川 まちこ	公明党	現	1,349票	当選
伊藤 ちか子	無所属	現	1,328票	当選
佐脇 ひろし	公明党	現	1,323票	当選
つのじ 寛美	公明党	新	1,306票	当選
岩佐 ゆきひろ	民主党	新	1,266票	当選
川島 やすゆき	無所属	現	1,160票	当選
中山 けんじ	無所属	現	1,096票	当選
田中 しげお	自由民主党	現	1,067票	当選
渡辺 力	無所属	新	1,054,662票	当選
岡田 まなぶ	日本共産党	現	996票	当選
中田 中	無所属	新	932票	当選
藤井 まさふみ	無所属	現	913票	落選
坂口 いくみ	日本共産党	新	765票	落選
武田 まさひと	無所属	新	759票	落選
小川 あきひろ	民主党	新	754票	落選
うしお 昭太	無所属	新	160票	落選

表2 市長選挙 開票結果 (敬称略・得票順)

候補者	党派	新・現・元	得票数	結果
高橋 かつひろ	無所属	新	15,462票	当選
藤原 愛子	無所属	新	10,217票	
伊藤 まさみ	稲城党	新	8,358票	

# 緊急！多発する火災にご注意！！

▽問い合わせ

稲城消防署予防課査察指導係 ☎377・7119

市内では、今年すでに8件の火災が発生しており、そのうち7件が建物火災で、昨年の同時期に比べ倍増しています。

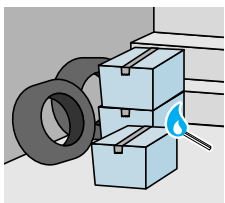
多発している建物火災の原因は、「放火」などの不審火や、器具の不適切な使用、ちよつとした不注意・気の緩みによるものです。

放火火災などへの危機意識を持ち、家庭や地域ぐるみで火災予防に努めましょう。

## 《放火犯に》

狙われやすい所

○燃えやすい物が放置されている所



○人目につきにくい所  
○侵入しやすい所

特にこんな場所が危険です

- 階段の下や建物周辺に置いてある新聞やダンボール
- たまっている新聞や郵便物
- 放置された自転車やバイク
- 路上駐車されたトラックの荷物やカバー
- 薄暗く死角となる場所

## 《火災予防対策》

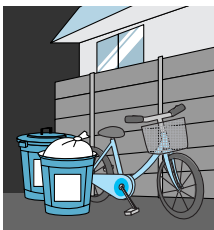
### ◆放火

○家の周りをできるだけ明るくし、燃えやすい物を置かない。

○外出時や就寝前には戸締りを確認し、物置や車庫などには必ず鍵を掛ける。  
○家族や隣近所で放火防止の話し合いをする。

### ◆たばこ

○寝たばこや歩行中のくわえたばこはしない。



○開けっ放しの門や玄関  
○鍵の掛かっていない物置や車庫

### ◆こんろ・てんぷら油

○こんろの周りには、燃えやすい物を置かない。  
○揚げ物中、電話や来客などでこんろのそばを離れない(その場を離れる時は、必ず火を消す)。

○こんろや換気扇にこびりついた油污は、こまめに掃除する。

○調子の悪いこんろや古くなって傷んだガスホースは早めに取り替える。

### ◆電気

○電気器具のコードは机や家具などの下敷きになつたまま使用しない。

## 火災から大切な命や財産を守るために！

### 《火災を早く知る》

熱や煙を感知して、警報ブザーや音声などにより、火災



### 《火災を広げない》

カーテン・じゅうたん・寝具類などは、火が触れても着火しにくく、燃え広がりにくい防災物品・防災製品を使用しましょう。

### 《火災を早く消す》

初期消火に効果的な住宅用消火器を設置しましょう。

**納期限 5月31日(火)**

**固定資産税・都市計画税 (第1期)**

**軽自動車税(全期)**

**安心！納税！口座振替！！**

▷問い合わせ 納税課

ご協力をお願いします

## 介護保険日常生活圏域二一ズ調査の実施

地域や高齢者の課題などをよりの確に把握するために、対象の方に調査票を郵送して「日常生活圏域二一ズ調査」を実施します。

この調査は、平成23年度末に策定される「稲城市介護保険事業計画(第5期)」の資料として活用します。

- ▷対象 要支援1から要介護2の方及び65歳以上で、無作為に抽出した方(合計約2千人)
- ▷期間 5月中旬～6月上旬
- ▷調査方法 郵送配布、郵送回収
- ▷調査内容 生活や介護の状況など
- ▷問い合わせ 高齢福祉課介護保険係

## 生活習慣病教室

あなたの生活見直してみませんか？

市立病院では生活習慣病教室を開催しています。この機会にあなたの生活を見直してみませんか。興味のある方はぜひご参加ください。

- ※申込不要、費用無料
- ▷期日 5月26日(木)
- ▷時間 午後3時～(約1時間)
- ▷会場 市立病院3階講義室
- ▷テーマ・講師 「生活習慣病(糖尿病、メタボ)は何が問題か？どう注意すべきか お話します」・医師
- 「薬の飲み方(特に糖尿病)や注意点」・薬剤師
- ▷問い合わせ 市立病院医事課外来係 ☎377-0931

## 傍聴しませんか

### 平成23年 第2回定例会

6月10日(金)から開催予定

平成23年第2回稲城市議会定例会が、6月10日(金)から開かれる予定です。

議会の傍聴を希望する方は、当日、議会事務局で手続きをしてください。

※請願・陳情は、6月2日(木)午後5時までに持参してください。

**市議会本会議の様子をインターネットでご覧いただけます**

市ホームページの「稲城市議会」から平成23年第2回定例会本会議の様子を、6月10日(金)から生中継または録画でご覧いただける予定です。ぜひ、ご利用ください。

▷問い合わせ 議会事務局議事係



# 災害時に備えて

## 大地震に備えて

### 家具類の転倒防止などの対策を!!

▽問い合わせ 稲城消防署警防課防災係

※詳しい内容は、「稲城市商工会」ホームページでご確認

### 稲城市商工会 住宅改修等補助金

住宅のリフォーム工事また

耐震補強工事を市内の業者が  
施行した場合、その経費の一  
部を商工会が補助する制度で  
す。

▽対象 申請日時点で市民の  
方、かつ、対象住宅を所有し  
ている方

▽補助対象工事 40万円以上  
の工事、かつ、対象となる建  
物は自己の居住の用に供する  
住宅、併用・集合住宅におけ  
る個人住宅部分

### 災害時には ペットも被災します

地震などの災害が起きた時  
は、動物も人と同じように被  
災します。災害時のペットと  
の同行避難は指定した避難所  
で実施します。市で備蓄した  
ケージだけでは、避難してく  
る動物のすべてには対応でき  
ないため、飼い主の皆さんに  
は日頃から次のことを参考に  
災害時の備えをお願いします。

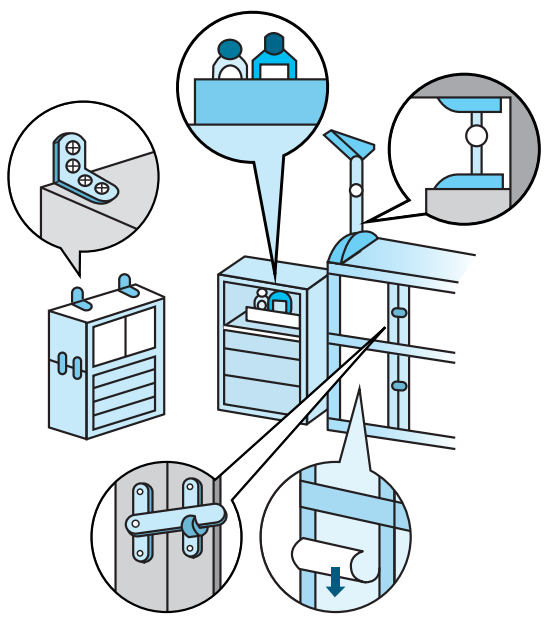
▽申請方法 申請書と必要書  
類を添付のうえ、商工会窓口  
に提出してください。

※申請は工事着工前に限りま  
す。

▽申請期限 平成24年1月31  
日(火)

▽申請・問い合わせ 稲城市  
商工会 ☎379・1696

### 図 家具類の転倒・落下防止対策の例



阪神・淡路大震災では、死  
者の約8割が、家屋などの倒  
壊による圧死でした。家族や  
従業員などの命を守るため  
は、住宅や事業所の耐震補強  
を行い、地震に強い建築物に

△助成費用 上限2万5千円  
▽耐震診断内容 一般診断Ⅱ  
耐震補強が必要か判断する診  
断、精密診断Ⅱ補強設計を念  
頭に置いた診断

△耐震診断をする業者 (社)  
東京都建築士事務所協会に所  
属する市内の設計事務所や工  
務店

※住宅を建築した業者でも構  
いませんので、業者に問い合

### 消防支援ボランティア募集!

稲城消防署では、災害時に消防支援活動を行えるボラン  
ティアを募集しています。

▷活動内容 災害発生時に稲城消防署に参集し、次の活動を行  
います。

- ①応急救護活動 ②消火活動の支援 ③救出・救助活動の支  
援 ④災害情報収集活動 ⑤被害状況調査の支援 ⑥その他  
(車両整備など)

▷対象 おおむね18歳以上65歳未満の健康な市民で、震災  
時に消防職員と共に支援活動を行う意思があり、次のいづれ  
かに該当する方

- ①応急救護に関する知識を有する方 ②日本赤十字社の行う  
日赤救急員の資格を有する方 ③過去に消防職員・消防団員・  
自衛消防隊員などの経験のある方 ④警察官・自衛隊員・ポ  
ーイスカウトなどの経験のある方 ⑤建築・土木・電気・自  
動車整備などの資格や実務経験のある方 ⑥オフロードバイ  
クなどを所有し、災害発生時使用可能な方 ⑦その他、消防  
支援活動に有用であると消防長が認めた方

▷応募・問い合わせ 稲城消防署警防課警防係 ☎377-7119

### 水の怖さを知り、 「水の事故」から 尊い命を 守りましょう!

○子どもの水泳や水遊びには  
大人が必ず同伴し、目を離さ  
ない。

○海やプールに入る前には、  
十分な準備運動をする。

○水温が低い時、体調が悪い  
時、お酒を飲んだ時は水に入  
らない。

○危険な場所で遊んでいる子

市は、災害などに際して家  
庭で飼われた犬や猫などのペ  
ットの救護活動などに関して、  
(社)東京都獣医師会南多摩支  
部稲城部会と「災害時の動物  
救護の対策に関する協定」を  
締結しています。

### 6月1日は人権擁護委員の日

#### 特設相談所を開設します

6月1日は人権擁護委員法  
の施行日であり、人権擁護委  
員制度の周知徹底と人権思想  
の普及高揚を図ることを目的  
として「人権擁護委員の日」  
とされています。

「他人から人権を侵害され  
ている」夫婦・家庭内で不和  
や争いが起こっている「近所  
とトラブルが発生した」など、  
人権・身の上の問題でお困り  
の際には、一人で悩まず相談  
してください。秘密は厳守し  
ます。

▽期日 6月1日(水)

▽時間 午後1時30分～4時  
30分

どこを見つけたら、必ず注意  
する。

○台風などの大雨で河川が増  
水している時は、近付かない。

○万が一の場合に備え、普通  
救命講習を受講しましょう。

▽問い合わせ 稲城消防署警  
防課警防係 ☎377・7119

### 消防団員 募集!!

#### 大切な人を 守りませんか?

今回の東日本大震災は、我  
が国が未だかつて経験したこ  
とのない大規模な地震であり、  
各地に大津波などによる極め  
て甚大な被害を与えました。

被災地の消防団員は被災さ  
れた身でありながら、今もな  
お懸命の消防団活動をしてい  
ます。

消防団は、火災発生時には

いように見守り、人権を擁護  
していくことが望ましいとい  
う考えから設けられ、諸外国  
に例を見ない制度です。

全国の各市町村に人権擁護  
委員が配置され、講演会や座  
談会を開催したり、法務局・  
市区の人権相談所などで住民  
の皆さんからの人権相談を受  
けたりと積極的な活動を行っ  
ています。

なお、平成6年度から、い  
じめ、体罰、不登校などの子  
どもをめぐる人権問題に適切  
に対処するため、人権擁護委  
員の中から子どもの人権問題  
を専門的に取り扱う「子ども  
の人権専門委員(現在は子ども  
の人権委員会)」が設けられ、  
活発な活動をしています。

▽問い合わせ 経済課消費生  
活係

### 稲城市 農業委員会委員選挙

#### 立候補予定者 説明会

7月19日任期満了による稲  
城市農業委員会委員選挙の立  
候補予定者説明会を行います。

立候補に必要な書類を配布  
しますので、立候補を予定し  
ている方、またはその代理の  
方は必ず出席してください。

※会場の都合により、説明会  
への出席は1候補予定者につ  
き2人までとさせていただきます。

▽期日 6月2日(木)

▽時間 午前10時～11時

▽会場 市役所6階601会議室

▽問い合わせ 選挙管理委員  
会事務局

消防操法審査会の様子



▲消防操法審査会の様子



平成22年度住民基本台帳の一部の写しの閲覧状況

Table with 4 columns: 閲覧請求者・申出者(委託元), 請求事由または利用目的の概要, 閲覧日, 住民の範囲. Contains 30 rows of survey data.

公表します

住民基本台帳の閲覧状況

平成22年度の住民基本台帳の一部の写しの閲覧状況を公表します。

①国または地方公共団体の機関が法令で定める事務を行うために必要な場合
②個人または法人が行う閲覧

都営住宅

募集の見合わせ

例年、年4回(2月、5月、9月、11月)にわたり入居者を募集しています

住民の福祉の向上に寄与する活動のうち、公益性が高いと認められるもの

※犯罪捜査に関するもの、そのほか特別の事情により請求事由を明らかにすることが事務の性質上困難であるものは、公表の対象外です。

981 管理課 ☎03・5320・4

心の負担を少しでも軽く!

女性の悩み相談

夫婦の問題や家族のこと、あるいは結婚問題であったり、離婚に関する悩みだったり、仕事や職場での人間関係、自身の生き方、または身の危険

アダプト制度 参加者募集
市では、公園や道路の公共施設を市と市民の皆様とが協働で管理するアダプト制度の参加者を募集しています。



▲向陽台小学校北側 (団体名 時計台通り)



▲白道ちびっ子広場 (団体名 白道ポピーの会)

女と男のフォーラムいなぎ 2012 実行委員募集
「女と男のフォーラムいなぎ」は、男女問わず個性や能力を発揮できる社会を目指す

申込方法 相談日前日までに申し込んでください。
活動予定 ※報酬などはありません。

▽応募・問い合わせ 協働推進課女性青少年係
▽費用 無料
▽問い合わせ 市民活動サポートセンターいなぎ(協働推進課内)

人の悩みは複雑多岐にわたっています。その悩みを自分一人では抱え込まずに専門の相談員に打ち明けて、少しでも心の負担を軽くしませんか。

今年度のフォーラムは平成24年2月頃に実施予定で、実行委員として企画・運営・記録集作りを行います。

市民活動サポートセンター
誰でも、自由に、楽しくおしゃべりしましょう
金曜サロンスペシャル「クラリネットの魅力」



ご意見をお寄せください!

# 稲城市景観色彩ガイドライン(案)

市では、これまで稲城市景観基本計画をもとに様々な景観施策を進め、良好な景観形成を進めています。

昨年度より、景観・色彩に関する関心の高まりや周辺市での建築物の色彩による周辺住民とのトラブルが発生している状況などを考慮し、稲城市景観づくり懇談会を立ち上げ、合計5回の懇談会の中で建築物の色彩に関する方針の検討を進めてまいりました。

このほど、市では、4月25日に懇談会より提出された「良好な色彩景観の形成に向けて」の提言書を踏まえ、「稲城市景観色彩ガイドライン(案)」を作成しましたので、この案に対するご意見を募集します。

▷対象 市内在住・在勤・在学の方

▷応募期間 5月23日(月)~6月23日(木)

▷ガイドライン(案)閲覧場所 市役所3階都市計画課、各文化センター、中央図書館、平尾・若葉台出張所、市ホームページ

▷応募方法 市ホームページ「あなたの声をお聞かせください」のうち「稲城市景観色彩ガイドライン(案)へのご意見」、ファクス(☎377-4781)、郵送、持参(市役所3階都市計画課)のいずれかの方法で応募してください。

※応募の際には、件名に「稲城市景観色彩ガイドライン(案)への意見」と明記し、ご意見、住所、氏名を記載してください。

※ご意見はそのまま公表することがあります。本文には、個人(本人を含む)や第三者が特定される内容は記載しないでください。

※窓口・電話における口頭でのご意見はお受けできませんので、あらかじめご了承ください。

※提出されたご意見に個別の回答は行いません。後日、いただいたご意見の内容とご意見に対する市の考え方を公表します。

▷応募・問い合わせ 都市計画課景観と地区計画係(〒206-8601 稲城市東長沼2111 稲城市役所都市計画課)

# 介護予防教室 ハッピーエイジング講座 (全8回)

ハッピーエイジング講座年間スケジュール

開催回	期 日	テーマ
第1回	6月3日	身近で大切な「介護予防」♪
第2回	6月27日	見過ごさないで!高齢期の「うつ」について
第3回	7月15日	救急対応や救急搬送について考える
第4回	9月9日	成年後見制度について
第5回	10月7日	脳活!使って鍛える認知症予防
第6回	11月11日	地域活動に参加しよう♪
第7回	12月9日	予防しよう!腰痛・膝痛
第8回	平成24年2月17日	元気ウォーキング♪知識と靴の選び方

ます。第1回は、「介護予防」の大切さについてです。また、介護ボランティア制度についてもお話しします。

▷対象 おおむね65歳以上の方

▷期日 6月3日(金)

▷時間 午後1時30分~3時30分

▷会場 総合体育館ミューテイングルーム

▷定員 30人(先着順)

▷講師 市職員

▷費用 無料

▷申込方法 電話で申し込んでください。

▷申し込み・問い合わせ 高齢福祉課地域支援係

「最近、聞えにくくなった」「どんな補聴器を用意したら良いのか」「持っているけど合わない」など、悩んでいる方は多いのではないのでしょうか。

難聴の方への接し方や補聴器の扱い方など、日常生活で役に立つ内容になっています。この機会にぜひご参加ください。

▷対象 関心のある方

▷期日 5月31日(火)

▷時間・会場 ①午前10時~11時30分・ひらお苑 ②午後1時30分~3時・城山文化センター

※どちらも同じ内容です。

▷定員 各回20人(先着順)

▷内容 難聴の種類、高齢者の特徴、会話や接し方のポイント、補聴器の種類と選び方など

▷費用 無料

▷申込方法 電話で申し込んでください。

▷申し込み・問い合わせ 地域包括支援センターひらお苑 ☎331-5666

## ハッピーエイジング講座 (第1回) 身近で大切な「介護予防」♪

まだまだ元気だから大丈夫と考えている方も多いとは思いますが、普段の生活の中で「介護予防」を意識しながら活動することで、より一層自分の健康を維持する事ができます。

## 家族介護教室 よくわかる 補聴器講座

「最近、聞えにくくなった」「どんな補聴器を用意したら良いのか」「持っているけど

## 開催します 認知症介護者 交流会

高齢者の徘徊などでお困りの方はありませんか。今回、多摩中央警察署の方に、「徘徊高齢者SOSネットワーク」について分かりやすく説明していただきます。ご家族の方や介護に協力をお願いしている方もお誘い合わせてご参加ください。

▷対象 認知症の方を介護している方、徘徊者対応にご協力いただける方

▷期日 6月8日(水)

▷時間 午前10時~正午

▷会場 地域振興プラザ

▷テーマ 「稲城市徘徊高齢者SOSネットワーク(新システム)について」

▽講師 甲斐 築城氏(多摩中央警察署生活安全課)

▽申し込み・問い合わせ 地域包括支援センターいなぎ苑 加藤・窪田 ☎379-5500

5月期分手当(2月~4月分)を支給しました

特別障害者手当・障害児福祉手当・福祉手当(国制度)

平成23年4月分からの手当額改定に伴い、2月期分手当(11月~1月分)と支給金額が異なりますので、ご注意ください。

また、手当を受給している方で次に該当する場合は、速やかに届け出てください。

特別障害者手当  
市外転居、死亡、施設に入所している、入院3カ月超過など

障害児福祉手当・福祉手当  
市外転居、死亡、障害を支給事由とする年金を受給している、施設に入所しているなど

▽届出・問い合わせ 障害福祉課障害福祉係

## 災害弔慰金等の ご案内

東日本大震災によって、市民の方がお亡くなりになられた場合や障害を負われた場合には、災害弔慰金または災害障害見舞金が支給されます。詳しくは、問い合わせください。

▽問い合わせ 生活福祉課地域福祉係

## 災害援護資金 貸付のご案内

東日本大震災により被害を受けた市民の方は、災害援護資金の貸付を利用することができます。

▽対象 次のいずれかの被害を受けた市民 ①世帯主の1カ月以上の負傷 ②家財の3分の1以上の損害 ③住居の半壊 ④住居の全壊 ⑤住居の全体が滅失もしくは流失

▽貸付限度額 350万円(利率年3%、償還期間10年、所得制限があります)

※内容が変更となる場合があります。詳しくは、問い合わせください。

▽申込期限 6月30日(木)

▽問い合わせ 生活福祉課地域福祉係

## 生産緑地地区の 追加指定を 行います

生産緑地地区制度は、都市における農地などのもつ緑地としての役割を大切に、積極的に保全すること、より良い環境をつくることを目的とした制度です。

現在、市街化区域内の農地のおよそ123haが生産緑地地区(保全する農地)に指定され、市内における緑の形成に大きな役割を担っています。

平成16年度から行っている生産緑地地区の追加指定申請を今年度も下記の日程で受け付けます。

## 南山開発を通じて 里山の緑について 考えよう

里山伝道師 伊井野雄二氏による循環型木質エネルギー講座

この講座では、里山がこれ

※なお、生産緑地地区の追加指定に関しては、市の指定方針がありますので、事前にご相談ください。

▽申請方法 都市計画課にある申請書で申請してください。

▽申請期間 5月23日(月)~27日(金)

▽申請・問い合わせ 都市計画課都市計画係

からも私たちの暮らしに身近な緑としてあり続けるためにできることを一緒に考えていきます。

▽期日 5月22日(日)

▽内容・時間・会場(左下図参照) ①講演会「里山はどのようにして守られてきたか」他・午後1時~2時30分・南山東部区画整理組合2階会議室

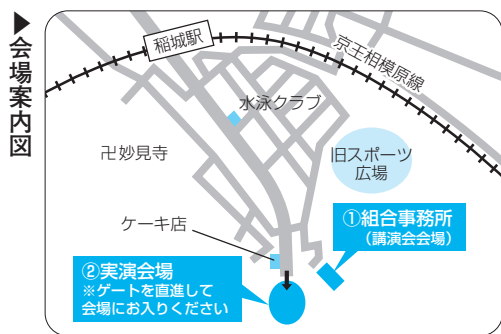
②木質ペレット(木質燃料)製造実演・午前10時~午後4時・組合裏の工事用道路付近

※当日は作りたてのペレットによる豚汁サービスを行います。

▽定員 ①50人(先着順)

▽費用 無料

▽主催 南山東部土地画整理組合





国民健康保険の届け出

Table with 3 columns: 区分 (区分), 届け出が必要な時 (届け出が必要な時), 手続きに必要なもの (手続きに必要なもの). Rows include 脱退する時, 加入する時, その他.

(注1) 通帳は、出産育児一時金や葬祭費を振り込むために口座番号を確認するものです。(注2) 出産育児一時金の医療機関直接払制度を利用しなかった場合、または出産費用が42万円未満であった場合は、出産育児一時金の支給申請が必要となります。(注3) 本人または届け出人の運転免許証、パスポート、住民基本台帳カードなど(写真入りの公的身分証明書)、国保税の領収書

届け出はお済みですか

就職・退職などによる国民健康保険の“脱退・加入”

国民健康保険(国保)に加

入している方が就職などによって職場の健康保険(協会けんぽ・組合健保・共済組合など)に加入した場合は、国保からの脱退を届け出る必要があります(左表参照)。届が出が遅れると、他の健康保険に加入した後も国保税が課税されてしまいますので、ご注意ください。

また、退職などによつていずれの健康保険にも加入しなくなった方は、必ず国保に加入しなければなりません(強制加入)。届け出が遅れると、国保税をさかのぼって納めていただくこととなりますので、ご注意ください。

国民年金保険料の免除・特例制度をご活用ください

国民年金制度には、保険料を納付することが困難な方のために、免除制度(全額免除・一部免除)・若年者納付猶予・学生納付特例制度があります(左下表参照)。

携帯電話やパソコンからでも国民年金保険料が納められます

国民年金保険料は、窓口納付(全国の銀行、郵便局、コンビニエンスストア)や口座振替、クレジットカードでの納付以外に、携帯電話やパソコンからも納付することができます。

利用される金融機関とモバイルバンキングやインターネットバンキングの契約が必要です。

モバイルバンキング、インターネットバンキングなどの詳しい内容については、各金融機関にお問い合わせください。

国民年金保険料の免除・特例制度

Table with 4 columns: 国民年金保険料 (国民年金保険料), 保険料の免除 (免除制度), 保険料の猶予 (若年者納付猶予制度, 学生納付特例制度), 未納 (未納). Rows include 所得の審査対象, 免除等承認(申請)期間, 高齢・障害・遺族基礎年金を受けるために必要な期間に算入されるか, 年金額に反映されるか.

※10年以内であれば、さかのぼって保険料を納める(追納)ことができます。ただし、経過期間により一定の額が保険料に加算されます。

東日本大震災に伴うさらなるごみ減量のお願い

稲城市から出た燃えるごみ。燃えないごみはクリーンセンター多摩川で破碎・焼却され、焼却灰は東京たま広域資源循環組合のエコセメント化施設(日の出町)でエコセメント(日の出町)でエコセメントにリサイクルされています。

この方針が実施されると、クリーンセンター多摩川やエコセメント化施設においても節電が求められる、ごみの処理や焼却灰のエコセメント化に影響が出る可能性があります。皆様には、生ごみを出すときに袋を絞って水切りをすることや、資源物をしっかりと分別することなど、ごみとして出す前にもう一度チェックしていただいで、今までの減量をお願いします。

市職員によるごみ減量地域説明会。ごみ減量やリサイクルについて、市職員による出張説明会を行っています。ごみの分別や出し方、処理の流れ、ごみ量とその内訳、減量のポイントなどについてゲームやスライドを使ってお話しする他、皆さんの疑問・質問にお答えします。

受講者募集 初心者 着付け教室. Includes a logo for Silver Human Resource Center and contact information: 377-2212.

Table for PC training courses (パソコン講習会). Columns: コース (Course), 期日 (Course Period), 時間 (Time), 受講料 (Fees). Rows include Excel 2007, Word 2007, and digital camera courses.

中止のお知らせ. 広報いなぎ5月15日号6面中の「2011環境月間基調講演会 弁護士住田裕子氏講演会」は、講師派遣団体の都合により開催中止となりました。

家庭剪定枝リサイクル情報. 5月後半の作業日・会場. 5月17日(火)・大丸公園駐車場, 24日(火)・中央公園西駐車場, 31日(火)・百村コミュニティ防災センター. 環境課ごみ・リサイクル係



### 臨時休業

火葬炉の保守点検などを行いますので、左表のとおり業務を休止します。ご理解とご協力をお願いします。詳しくは

期日	火葬業務	式場利用		予約受付	霊安室
		告別式	通夜		
5月18日(水)	○	○	×	○	○
5月19日(木) 友引日	×	×	×	○	○
5月20日(金) 臨時休業日	×	×	○	○	○
5月21日(土)	○	○	○	○	○

○平常どおり ×休業

は「南多摩斎場」ホームページをご覧ください。  
▽問い合わせ 南多摩斎場  
☎042・797・7641

### みんなのコーナー

いなぎ社会福祉士会  
設立5周年記念講演会  
▽近所パワー活用術  
▽誰もが主役、地域の輪

大きな災害が起こるたびに地域のつながり、コミュニティの大切さが話題になります。親の介護をきっかけにボランティアグループを立ち上げる場を作った鈴木さんに「ご近所パワー(地域力)」をキーワードにお話いただきます。私たちが今できることは何か

## 官公署

### だより

内閣総理大臣名の書状を贈呈します  
対象の方に対して、そのご労苦に報いるため内閣総理大臣名の書状を贈呈しています。請求期限が2年延長され、平成25年3月31日までとなりました。ご本人またはご家族などからの連絡をお待ちしています。詳しくは問い合わせください。  
▽先の大戦において、外地など(事変地の区域または戦地の区域)に派遣され戦時衛生勤務に従事された、旧日本赤十字社救護看護婦及び旧陸海

を一緒に探ってみませんか。  
日5月28日(土)  
時午後2時30分〜4時  
場地域振興プラザ  
※直接会場にお越しください。  
定50人  
▽講師 鈴木 恵子氏(ボランティアグループ すずの会 代表)  
費無料  
いなぎ社会福祉士会 大熊  
☎378・2701

### みんなの健康

▽申し込み・問い合わせ 稲城市保健センター 〒206・0804 稲城市百村112の1 ☎378・3421

### 2歳児歯科健康診査

かかりつけ歯医者がないお子さんや、食べ方が気になる

お子さんを対象に、歯科健康診査を実施します。  
▽対象 平成21年5月生まれのお子さん  
▽健診日 6月1日(水)  
▽受付時間 午前9時20分〜10時30分  
▽会場 保健センター  
▽内容 歯科健康診査、個別相談(食事や歯みがきの事など)  
▽持ち物 母子健康手帳、歯ブラシ、コップ、ハンドタオル  
▽申込方法 申込記入例を参照のうえ、はがき、封書、窓口持参のいずれかの方法で申し込んでください。

### 妊婦歯科健康診査

妊娠中の口の中は、想像以上に変化をします。これを機会に、歯とお口の健康、食生活を見直してみませんか。家族の健康づくりにもつながります。  
▽対象 市内在住で、健診日現在妊娠16〜27週の方  
▽健診日 6月3日(金)  
▽受付時間 午後1時25分〜2時  
▽会場 保健センター  
▽募集人数 20人(先着順)  
▽内容 歯科医師による歯科健康診査、歯科衛生士による個別相談  
▽持ち物 母子健康手帳、歯ブラシ

2歳児歯科健康診査希望	
1.	6月1日(水) 幼児氏名(フリガナ)
2.	保護者氏名
3.	幼児生年月日
4.	住所
5.	電話番号
6.	電話番号

▽申込期限 5月27日(金)必着  
▽申込方法 電話で申し込んでください。  
5月から、肝炎ウイルス検診、大腸がん検診、前立腺がん検診(医師会実施事業)、その他検査を実施します。各検診とも特定健康診査と同時に受診してください。受診は各検診とともに年度内1回です。  
●大腸がん検診  
▽対象 昭和47年4月1日以前に生まれた方  
▽期間 5月20日(金)〜平成24年3月31日(土)  
▽内容 免疫法便潜血検査2日法(2回検体を採取)  
▽費用 460円(健康保険証の負担割合が1割の方は150円)  
▽申込方法 指定医療機関に直接申し込んでください。  
▽受診料の免除 次のいずれかに該当する方 ①生活保護受給世帯の方 ②市民税非課税の方  
●前立腺がん検診(医師会実施事業)  
▽対象 4月1日から平成24年3月31日の間に55歳、60歳、65歳、70歳になる男性の方  
▽期間 5月20日(金)〜10月31日(月)  
▽内容 腫瘍マーカー検査(血液検査)  
▽費用 無料(医師会負担)  
▽申込方法 指定医療機関に直接申し込んでください。  
●その他検査  
結核検査(エックス線)、心電図検査、クレアチニン検査  
▽対象 昭和47年4月1日以前に生まれた方  
▽期間 5月20日(金)〜平成24年3月31日(土)  
▽費用 無料  
▽申込方法 指定医療機関に直接申し込んでください。

### 立川防災館イベント

#### シルバーのための 応急手当講習会

高齢者の病気やけがに対する応急手当、心肺蘇生法などについての講習会を開催します。

▽参加企業 5社程度  
▽詳細については5月24日(火)以降、「ハローワーク府中」ホームページに掲載していきます。  
日6月18日(土)  
時午前10時〜11時頃  
定30人(要予約)  
費無料  
電話または来館のうえ申し込んでください。

### 稲城市就職面接会

市では、関係機関と連携し、就職面接会をiプラザにて開催します。ぜひご参加ください(参加費無料)。  
日6月3日(金)  
時午後1時〜4時  
※受付は午後0時30分〜3時30分です。  
場iプラザ会議室  
※車での来場はご遠慮ください。  
▽参加企業 5社程度  
▽詳細については5月24日(火)以降、「ハローワーク府中」ホームページに掲載していきます。  
日6月18日(土)  
時午前10時〜11時頃  
定30人(要予約)  
費無料  
電話または来館のうえ申し込んでください。

### 各種検診を 実施します

5月からの肝炎ウイルス検診、大腸がん検診、前立腺がん検診(医師会実施事業)、その他検査を実施します。各検診とも特定健康診査と同時に受診してください。受診は各検診とともに年度内1回です。

▽期間 5月20日(金)〜平成24年3月31日(土)  
▽内容 問診、H B s抗原検査、C型肝炎ウイルス検査  
▽費用 無料  
※再検査などは自費  
▽申込方法 ①の方は指定医療機関に予約し、市から郵送した勧奨通知を持参して受診してください(対象者には、順次勧奨通知を送付する予定です)。  
②・③の方は指定医療機関に予約して受診してください。

## シャッター



### ▲ホタルの幼虫放流

(4月15日・上谷戸親水公園ホタルの里)  
上谷戸ホタルの会や国際ソロプチミスト稲城の会員、もみの木保育園の園児らによるホタルの幼虫の放流が行われました(ホタルの観賞期間は、6月3日〜12日です)。



### ▲梨の花粉付け体験学習(4月20日・押立)

稲城第四小学校の3年生が、稲城の特産物『梨』の花粉付けを行いました。この体験学習は、JA東京みなみ果実部押立支部、地元農業委員の協力で行われており、今年で18年目を迎えます。



# カレンダー 5月15日~31日

5/15	日	<b>休急病診療所</b> こせき内科クリニック(矢野口)9時~5時 ☎377-0035 <b>休急病診療所</b> 稲城薬局(矢野口)9時~5時 ☎370-2182
16	月	消費者相談 10時~正午・1時~3時 消費者相談室 年金相談 9時~正午・1時~4時 保険年金課年金係
17	火	定期健康相談 9時~11時(前日までに予約) 保健センター 法律相談 9時~正午(前日予約) 経済課消費生活係 消費者相談 10時~正午・1時~3時 消費者相談室 暮らしの書類作成相談 1時30分~4時30分(前日予約) 経済課消費生活係 年金相談 9時~正午・1時~4時 保険年金課年金係
18	水	1歳6カ月児健康診査(平成21年10月生まれ) 保健センター 心配ごと相談 10時~正午 福祉センター 消費者相談 10時~正午・1時~3時 消費者相談室 女性の悩み相談 10時~4時(前日までに予約) 協働推進課女性青少年係 高齢者・障害者の法律相談 1時30分~4時30分(予約随時) 福祉センター 住宅リフォーム相談 1時30分~4時30分(予約終了) 経済課消費生活係 年金相談 9時~正午・1時~4時 保険年金課年金係
19	木	3歳児健康診査(平成20年4月生まれ) 保健センター 法律相談 9時~正午(前日予約) 経済課消費生活係 消費者相談 10時~正午・1時~3時 消費者相談室 税務相談 1時30分~4時30分(前日予約) 経済課消費生活係 年金相談 9時~正午・1時~4時 保険年金課年金係
20	金	消費者相談 10時~正午・1時~3時 消費者相談室 人権・身の上相談 1時30分~4時30分(前日までに予約) 経済課消費生活係 年金相談 9時~正午・1時~4時 保険年金課年金係
21	土	
22	日	<b>休急病診療所</b> かじわら内科泌尿器科クリニック(矢野口)9時~5時 ☎370-8770 <b>休急病診療所</b> 市役所通り薬局(矢野口)9時~5時 ☎377-9599
23	月	消費者相談 10時~正午・1時~3時 消費者相談室 年金相談 9時~正午・1時~4時 保険年金課年金係
24	火	3カ月~4カ月児健康診査(平成23年1月生まれ) 保健センター 定期健康相談 9時~11時(前日までに予約) 保健センター 法律相談 9時~正午(前日予約) 経済課消費生活係 消費者相談 10時~正午・1時~3時 消費者相談室 年金相談 9時~正午・1時~4時 保険年金課年金係
25	水	消費者相談 10時~正午・1時~3時 消費者相談室 不動産相談 1時30分~4時30分(前日予約) 経済課消費生活係 年金相談 9時~正午・1時~4時 保険年金課年金係 年金相談 9時~正午・1時~4時 平尾出張所
26	木	1歳児歯科健康診査(平成22年4月生まれ) 保健センター 3歳児健康診査(平成20年4月生まれ) 保健センター 法律相談 9時~正午(前日予約) 経済課消費生活係 消費者相談 10時~正午・1時~3時 消費者相談室 年金相談 9時~正午・1時~4時 保険年金課年金係
27	金	消費者相談 10時~正午・1時~3時 消費者相談室 年金相談 9時~正午・1時~4時 保険年金課年金係
28	土	<b>休日窓口 8時30分~正午、1時~5時</b> <b>市民課、保険年金課(国民健康保険係のみ)、課税課、納税課</b> 女性の悩み相談 10時~4時(前日までに予約) 協働推進課女性青少年係 心の専門相談 1時~4時(前日までに予約) 福祉センター
29	日	<b>休急病診療所</b> 稲城腎・内科クリニック(東長沼)9時~5時 ☎370-7611 <b>休急病診療所</b> かしの木薬局(東長沼)9時~5時 ☎370-4193
30	月	消費者相談 10時~正午・1時~3時 消費者相談室 年金相談 9時~正午・1時~4時 保険年金課年金係
31	火	法律相談 9時~正午(前日予約) 経済課消費生活係 消費者相談 10時~正午・1時~3時 消費者相談室 年金相談 9時~正午・1時~4時 保険年金課年金係

※予約が必要な相談は、午前8時30分から午後5時まで予約を受け付けます(予約受付日は各相談によって異なります)。  
 ※経済課の相談は、電話(☎378-2286)で予約を受け付けます(先着順)。  
 ※消費者相談は、電話(☎378-3738)でも相談できます。  
 ※福祉センターの相談は、電話(☎378-3366)で予約を受け付けます。  
 ※6月1日(水)の住宅リフォーム相談は、5月25日(水)まで予約を受け付けます。  
 ※6月1日(水)の女性の悩み相談は、5月31日(火)まで予約を受け付けます。

▽対象 昭和47年4月1日以  
前生まれの女性の市民で、平

## 乳がん検診

## 子宮がん検診

▽対象 平成4年4月1日以

## 子宮がん検診

※保険証に自己負担割合が1割と記載のある方は790円(保険証などの提示が必要です)

成22年度未受診の方  
 ▼検査方法 視触診、乳房エックス線撮影検査  
 ▼会場 市立病院(平日)  
 ▼受診料 2380円

▽申し込み・問い合わせ  
 〒206-0804 稲城市百村112の1  
 ☎378-3421



稲城市保健センター

- がん検診希望
1. 住所
  2. 氏名(フリガナ)
  3. 生年月日(年齢)
  4. 電話番号
  5. 前回検診年月日(分かる範囲で)

### ▲申込記入例

▽受診料の免除 次のいずれかに該当する方 ①生活保護受給世帯の方 ②市民税非課税世帯の方 ③中国残留邦人などの方 ④20歳以上30歳未

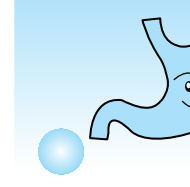
▽申込方法 申込記入例を参照のうえ、はがき、封書、電

前生まれの女性の市民で、平成22年度未受診の方  
 ▼検査方法 細胞検査  
 ▼会場 ①市立病院(平日) ②増田産婦人科(平日・土曜日)  
 ▼受診料 2250円  
 ※保険証に自己負担割合が1割と記載のある方は750円(保険証などの提示が必要です)

子申請サービス(https://www.e-tetsuzuki99.com/tokyo/) 携帯電話からは左下のバーコード)、窓口持参のいずれかの方法で申し込んでください  
 ※毎月22日締切で翌月5日までに受診票と受診案内を郵送します。届きましたら各医療機関へ直接申し込みをして受診してください。受付期限は平成24年2月22日(水)までです。なお、一日の予約枠には限りがありますので、受診できない場合はご了承ください。  
 ▲申込記入例



## 胃がん検診



満の方(子宮がん検診のみ) ※受診日の1週間前までに問い合わせてください。

- 胃がん検診希望
1. 6月12日(日)・保健センター
  2. 住所
  3. 氏名(フリガナ)
  4. 生年月日(年齢)
  5. 電話番号
  6. 前回検診年月日(分かる範囲で)

### ▲申込記入例

▽対象 昭和52年4月1日以  
前生まれの方(原則1年度に1回の受診)  
 ※胃の手術をした方、治療中、妊娠中の方を除く。  
 ▼受診日 6月12日(日)

▽時間 午前7時45分~正午  
 ▼会場 保健センター  
 ▼定員 55人(抽選)  
 ▼検査方法 バリウムによる胃部エックス線撮影検査  
 ▼受診料 1330円  
 ※保険証に自己負担割合が1割と記載のある方は440円(保険証などの提示が必要です)  
 ▼申込方法 申込記入例を参照のうえ、はがき、封書、電子申請サービス(https://www.e-tetsuzuki99.com/tokyo/) 携帯電話からは右側のバーコード)、窓口持参のいずれかの方法で申し込んでください。  
 ▼申込期限 5月23日(月)必着  
 ※抽選結果は受診日の10日前

かに該当する方 ①生活保護受給世帯の方 ②市民税非課税世帯の方 ③中国残留邦人などの方  
 ※受診日の1週間前までに問い合わせてください。

## お詫びと訂正

広報いなぎ5月1日号8面「親子歯みがき教室」中、期日が5月23日(月)とあるのは、5月18日(水)の誤りでした。また、「低出生体重児の1歳児健康診査」中、申込方法が5月18日(水)までとあるのは、5月23日(月)までの誤りでした。お詫びして訂正いたします。



## 若年者の脳卒中(Stroke in young adults)について

▽問い合わせ 稲城市保健センター ☎378-3421

脳卒中は、我が国の死亡原因第三位、後遺症による要介護に至る原因疾患としても重要な疾患であり、代表的なタイプ(臨床病型)には、出血性脳卒中としての脳出血、くも膜下出血、虚血性脳卒中としての脳梗塞があります。動脈硬化のリスクファクターとしての高血圧、糖尿病、脂質異常症、喫煙など生活習慣に関連した危険因子を背景に、高齢者の血管病としての脳血管障害への対応が臨床現場の大きな課題です。一方で近年、45歳(40歳から50歳)より若年世代の脳卒中も注目されています。若年世代では、脳出血やくも膜下出血などの出血性脳卒中の割合が高いこと、脳梗塞では、心原性脳塞栓症、アテローム血栓性脳梗塞、ラクナ梗塞の3大病型のほか、その他の原因による脳梗塞が多いことが明らかにされてきました。脳卒中を再発させないため(二次予防)に、また、脳卒中にならないため(一次予防)には、脳卒中の病型と原因を患者さんごとに詳細に見極めることが極めて重要です。

若年世代の脳卒中では、椎骨動脈などの血管壁が裂ける脳動脈解離(解離性動脈瘤破裂)によるくも膜下出血や脳梗塞(、心臓の右左シヤント(卵円孔開存など)による奇異性塞栓症、抗リン脂質抗体などの血液凝固、血栓止血異常による脳梗塞、脳血管奇形(動静脈奇形、Willis動脈輪閉塞症)などが比較的高い頻度で認められます。働き盛

り世代や子育て世代の人生を大きく変えてしまう脳卒中は、原因が多様であるために、一人ひとりの患者さんに向き合い、経過、診察所見などの臨床情報を踏まえて、必要に応じて特殊な画像診断、経食道心エコー、ホルター心電図、血液検査などを適切に選択しながら原因を把握し、二次予防を進めることが必要です。一方、若年世代でも、検診で指摘されながら放置されたり治療不十分な高血圧に伴う高血圧性脳出血やラクナ梗塞(いづれもsmall vesselと呼ばれる穿通動脈の障害)の頻度も高く、24時間血圧管理が極めて重要である点は高齢世代と変わりません。若年者の脳卒中は、神経内科、脳神経外科、脳血管内治療医をはじめ診療科を超えた連携がまさに求められている現状です。

稲城市医師会 後藤 淳