

稲城駅前イルミネーション

主な記事	TOKYO交通安全キャンペーン	2面
	市内の空間放射線量測定結果	3面
	財政状況の公表	4・5面
	平成24年度	
	保育所・学童クラブ入所申し込み	6面
	くらしの情報	7面
	乳がん検診(検診車)	8面

## 広報



ホームページ <http://www.city.inagi.tokyo.jp/>  
 携帯電話版 <http://www.city.inagi.tokyo.jp/i/>  
 (左のQRコードを読み取り機能付き携帯電話で読み取ってください)

市役所(代表) ☎042-378-2111  
 平尾出張所 ☎042-331-6346  
 若葉台出張所 ☎042-350-6321  
 開庁時間 午前8時30分～午後5時

発行 東京都稲城市 編集 秘書広報課広報広聴係 〒206-8601 東京都稲城市東長沼2111 ☎042-378-2111 ☎042-377-4781

## 障害のある方の相談窓口

市内2カ所の相談支援事業所で、障害のある方が地域の中で安心して自分らしい生活を送れるように、様々なお手伝いをしています。福祉サービスの利用方法や、日中の過ごし方など、困りごとがございましたら気軽にご相談ください。  
 ▷利用方法 電話、来所、訪問、メールなど  
 ※相談料は無料です。

### ①社会福祉協議会相談支援担当(福祉センター)

併設の地域活動支援センターでは、パソコン教室や体操などのプログラム活動(一部有料の場合あり)、オープンスペースでの当事者交流などを行っています。

☎月～金曜日  
 時 午前9時～午後5時  
 問 社会福祉協議会(〒206-0804 稲城市百村7 福祉センター内)  
 ☎370-2480、☎379-3722  
 ㊟ inagiwfc@pear.ne.jp

### ②稲城市障害者総合相談センター マルシェいなぎ

就労支援センターを併設し、一般就労を希望されている障害のある方の就労支援や、就労後の相談支援を行っている他、高次脳機能障害の方への支援やピアサポートとして当事者交流の支援も行っています。

☎月～金曜日=午前9時30分～午後6時、  
 第1・3・4土曜日及び第2日曜日=午前9時30分～午後5時  
 問 稲城市障害者総合相談センター「マルシェいなぎ」(〒206-0802 稲城市東長沼2107-3 ヒルテラス稲城103号室)  
 ☎379-9234、☎379-9240  
 ㊟ collabo-sodan@inagi-masayume.com (相談支援)  
 ㊟ collabo-shurou@inagi-masayume.com (就労支援)



▲エトピア工房の皆さんと  
稲城市イメージキャラクター

## 12月3日～9日は「障害者週間」です

障害について正しく理解し、障害のある方もない方も安心して暮らせるまちをつくりましょう。

先問 障害福祉課障害福祉係 ☎378-5677、  
 ㊟ shougai Fukushi@city.inagi.lg.jp

障害者週間講演会事業  
 青年・成人期に  
 おける発達障害  
 自立と就労を  
 考えるために

発達障害について、診断や見えにくい特性、社会生活をするために必要な支援と理解についてお話しします。ぜひご参加ください。  
 日 12月9日(金)  
 時 午後2時～4時  
 場 地域振興プラザ4階会議室  
 定 60人(先着順)  
 調 熊代 奈津子医師(東京都多摩総合精神保健福祉センター) 無料

市内の知的障害の関係者

『ヘルプカード』  
 (緊急時連絡カード)』  
 を作成しています

心身障害者(児)自動車燃料費・タクシー料金給付

関係団体で作る「安心・安全連絡会」において、『ヘルプカード』を作成しています。『ヘルプカード』とは、知的障害のある方がお店や駅、警察などで保護された時に、速やかに本人確認ができるよう、緊急連絡先などを記載したカードです。  
 平成24年3月1日からの運用開始を目指しており、詳細は改めてお知らせしますので、市民の皆さんのご理解ご協力をお願いします。

障害のある方が、通院などで移動する際の自動車燃料費またはタクシー料金を助成します。使用した領収証を年3回(8月、12月、4月)提出していただき、審査後に振り込みます。  
 ①身体障害1～3級(3級対

象は肢体不自由と内部障害のみ)  
 ②愛の手帳1～2度  
 ③脳性麻痺または進行性筋萎縮症  
 ※施設に入所している場合は対象外です。  
 ▽助成内容 各期ごとに最高1万円  
 ※第1期は4～7月、第2期は8～11月、第3期は12～3月となります。  
 ○自動車燃料費は4カ月間の使用量(リットル)×50円(ガソリン税相当額) または30円(軽油税相当額)  
 ○タクシー料金は4カ月間の利用料金

「存じですか」  
 障害のある方の  
 手帳交付制度

障害のある方が日常生活や社会生活上の各種の福祉サービスを受けることができるように、障害の状態に応じて次のような手帳を交付する制度があります。

身体障害者手帳

身体障害者福祉法に定める障害程度に該当すると認定された方に交付されます。

愛の手帳

児童相談所、心身障害者福祉センターによって知的障害と判定された方に交付されます。国の「療育手帳」に相当するものです。

精神障害者保健福祉手帳

精神保健及び精神障害者福祉に関する法律に定める精神障害の状態に該当すると認められた方に交付されます。

既にお持ちの方へ  
 住所、氏名などの変更が生じた時は届け出が必要で

## イルミネーション特集

ぜひお越しください!

### 稲城駅前・城山公園イルミネーション

今年も稲城駅南側駅前広場のクスノキと城山公園内ファインタワーにイルミネーションを点灯します。  
 問 平成24年1月3日(火)まで 時 午後4時30分～11時  
 問 緑と建設課緑と公園係

### 平尾団地商店会広場イルミネーション

鮮やかに彩られた5万球の光の粒が瞬き幻想的な夜景となった平尾団地商店会のイルミネーションは、LED電球を使用し、節電を心掛けながら実施しています。  
 問 平成24年1月31日(火)まで  
 時 午後5時～10時  
 問 経済課商工係

### 矢野口駅前きらきらフェスタ2011を開催します!

にぎわいや魅力を高め、皆さんから愛されるまちを目指し、JR矢野口駅前広場でイルミネーションの点灯式と国際ソロプチミスト稲城様から寄贈される稲城市イメージキャラクター型時計台の除幕式を行います。当日は、地域の子どもたちが作ったキャンドルの点灯の他、演奏や歌の披露もあります。  
 日 12月17日(土) 時 午後3時～5時  
 ※イルミネーションは、平成24年1月9日(月・祝)までの間、午後4時30分～午前0時に点灯します。  
 場 JR南武線矢野口駅前広場  
 問 区画整理課南武線・三駅整備係

## 稲城市成人式

平成24年1月9日(月・祝)

新成人の皆さん、成人おめでとうございます。皆さんの新たな門出をお祝いして、成人式を開催します。成人式実行委員が、思い出に残る式典をつくりあげるために準備を進めてきましたので、ぜひご出席ください。  
 なお、稲城市に住民登録のある新成人の皆さんには12月上旬に、案内状を送付します。  
 日 平成24年1月9日(月・祝)  
 時 午前11時～12時30分(受付は午前10時20分～)  
 ※式典開始直前は、会場周辺及び駐車場が大変混み合いますので、お早めにご来場ください。  
 場 駒澤学園記念講堂  
 ▷無料送迎バス発車時刻表 下表のとおり  
 ※駐車場には限りがありますので、公共交通機関をご利用ください。  
 主 稲城市、稲城市教育委員会、稲城市選挙管理委員会  
 問 生涯学習課社会教育係

### 成人式無料送迎バス発車時刻表

無料送迎バスには、「祝 成人式」と表示しますので、お間違のないようご乗車ください。帰りのバスは、それぞれ午後1時に会場を出発し、逆順に運行します。

矢野口・押立・向陽台コース		東長沼・大丸・長峰・若葉台コース	
発車時刻	停留所名	発車時刻	停留所名
9時45分	「京王よみうりランド駅」バス停付近	9時42分	「稲城市役所前」バス停付近
9時48分	「榎戸」バス停付近	9時50分	「第四文化センター入口」バス停付近
9時52分	稲城第四中学校正門前	9時51分	「稲城第六小学校南」バス停付近
9時53分	押立自治会館前	9時54分	「第四保育園入口」バス停付近
10時06分	「向陽台六丁目」バス停付近	10時04分	「長峰」バス停付近
10時10分	「向陽台」バス停付近	10時09分	「稲城第六中学校」バス停付近
10時20分	会場到着	10時20分	会場到着



# TOKYO 交通安全キャンペーン

## やさしさが 走るこの街 この道路

### 12月1日(木)～7日(水)

例年12月は交通事故死者数が増加しており、東京都では年末期における交通事故及び渋滞防止を図るため、春・秋に次ぐ第三の交通安全運動という位置付けでTOKYO交通安全安全キャンペーンを実施しています。

#### 高齢者の交通事故防止

○通い慣れた道路でも交通ルールを必ず守りましょう。  
○青信号でも必ず左右の安全を確認してから横断しましょう。

○外出時、特に夜間は明るく目立つ服装を心掛けましょう。  
○二輪車の交通事故防止

○ゆとりを持って運転し、無理な追い越し、割り込み、路肩走行は絶対にやめましょう。

贈らない!

求めない!

受け取らない!

## 12月・1月は 政治家の寄附禁止 PR強化期間です

政治家が選挙区内の人にお金や品物を贈ることは、法律で禁止されており、違反すると処罰されます。有権者が政治家に、寄附を出すよう勧めたり要求したりすることも禁止されています。また、脅したり、政治家を陥れる目的で寄附を要求したりすると処罰

### 明るい選挙

#### 啓発ポスター 作品展

平成23年度明るい選挙啓発ポスターコンクール稲城市審

下水道の受益者負担金納期限(第3期) 12月26日(月) 下水道課業務係

運転前日は深酒を控えましょう。  
○飲酒運転をほう助する行為も犯罪です。絶対にやめましょう。

#### 違法駐車対策の推進

○違法駐車は渋滞や事故の原因になります。絶対にやめましょう。

○短時間の駐車でも必ずパーキングメーターや駐車場を利用しましょう。

○二輪車を含め、車で外出する際は、あらかじめ駐車場の場所を確認しておきましょう。

○管理課交通対策係、多摩中央警察署 ☎042・375・0110

### 住まいに関するアンケート調査

「稲城市住宅マスタープラン」改定に伴い、市民の皆様2千人を対象に住まいに関するアンケートを実施しています。

アンケート用紙が届いた方は、選ばれた作品の展示を行います。ぜひご覧ください。なお、各会場とも、初日は午後からの展示となります。選定された作品の展示を行います。ぜひご覧ください。なお、各会場とも、初日は午後からの展示となります。

#### 作品展示日程

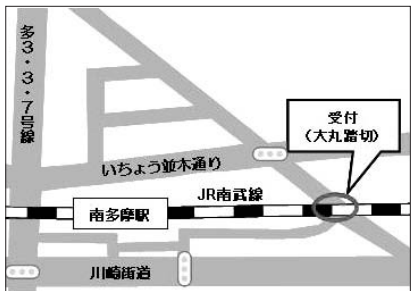
展示期間	会場
12月7日(水)～20日(火)	中央文化センター
12月21日(水)～平成24年1月10日(火)	稲城市立iプラザ
1月11日(水)～24日(火)	第三文化センター
1月25日(水)～2月7日(火)	城山文化センター
2月8日(水)～21日(火)	第二文化センター

※休館日は各施設にお問い合わせください。

で、まだ返送されていない方はご協力をお願いします。  
開催します

### JR南武線 施設見学会

JR南武線連続立体交差事業は東京都が事業主体となり、稲城市とJR東日本が協力して進めています。この度、12月24日に高架化する下り線(立川方面)や新しい駅舎などを



▲案内図 (南多摩駅)



▲案内図 (稲城長沼駅)

ご覧いただく施設見学会を開催します。  
12月10日(土)  
午前10時～午後2時

### 国民年金 住所や名前に 変更があった際は 届け出が必要です

日本年金機構では、誕生月に保険料納付実績や年金の見込み額などを記載した「ねんきん定期便」を送付しています。住所や名前に変更があった場合は、誕生月の方で、届け出が済みでない「ねんきん定期便」など、各種お知らせが届かない場合があります。住所などに変更届の提出をお願いします。

#### 国民年金

①国民年金第1号被保険者Ⅱ  
市役所保険年金課年金係に届

### 入居者募集 都民住宅

平成23年12月(第17回東京都施行型)都民住宅入居者を募集します。  
都民住宅は中堅所得者向けの賃貸住宅で、仲介手数料・礼金・更新料は必要ありません。所得基準は「都営住宅」とは異なります。

▽区分 家族向(抽せんによる募集)  
▽申込用紙配布期間 12月9日(金)まで  
※土・日曜日を除く。  
▽配布場所 市民課、平尾・若葉台出張所、各文化センター、東京都住宅供給公社募集センター、東京都住宅供給公社募集センター(土・日曜日を除く、申込用紙配布期間のみ) ☎03・3498・8894

### 助成します 保健施設 (温泉センター)

国民健康保険に加入している方が、助成を受けて利用できる日帰りの保健施設(温泉センター)を紹介します。

①檜原温泉センター「数馬の湯」(JR武蔵五日市駅から西東京バス数馬行き「温泉センター」下車)  
②奥多摩温泉「もえぎの湯」(JR奥多摩駅下車徒歩約10分)  
③秋川溪谷「瀬音の湯」(JR武蔵五日市駅から西東京バス上養沢行き「瀬音の湯」下車)  
④ひので三ツ沢「つるつる温泉」(JR武蔵五日市駅から西東京バス「つるつる温泉」行き終点)

▽利用期限 平成24年3月31日  
▽保険年金課または平尾・若葉台出張所(保険証と印鑑を持参)で発行する利用券を保健施設に提出してください。

### 健康バンザイ! いなぎ講座

市立病院で毎月第3水曜日実施している「健康バンザイ!いなぎ講座」の12月のテーマは「脳卒中について」です。  
※申込不要、費用無料  
12月21日(水)  
午後3時30分～(約40分)  
市立病院3階講義室  
講師 光幸医師(脳神経外科)

377・0931  
市立病院医事課外来係

保健施設(国保温泉センター)割引後の自己負担額一覧

施設名	大人(中学生以上74歳まで)	子供(小学生)
①数馬の湯(終日)	400円	200円
②もえぎの湯(2時間)	400円	200円
③瀬音の湯(3時間)	600円	200円
④つるつる温泉(3時間)	600円	200円

※数馬の湯、もえぎの湯は、別途入湯税50円(12歳以上)あり。



# 稲城市 木造住宅 耐震診断 助成制度



耐震診断とは、大地震に対し、住宅が必要な耐震性能を有しているかを判断する調査です。市では、木造住宅の耐震診断費用の一部を助成しています。

## 稲城市商工会 住宅改修等補助金

市内にある木造(在来軸組工法に限る)の住宅(現に居住している住宅)で、昭和56年5月31日以前の建築確認で建築した、所有者が個人の木造住宅

住宅のリフォーム工事や耐震補強工事を市内の業者が施行した場合、その経費の一部を商工会が補助する制度です。

## 年末年始、ごみ減量とリサイクルにご協力ください

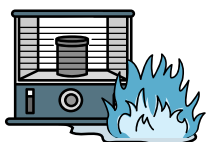
年末年始はごみが集中するため、計画を立ててできるだけ早めにお出しく下さい。

ごみ・リサイクルカレンダーがお手元ない場合は環境課、平尾・若葉台出張所でお渡ししています。

テレビ、冷蔵庫、洗濯機、エアコン、衣類乾燥機は粗大ごみでは出せません

## 石油使用機器の取り扱いに注意しましょう!!

冬の節電対策として、暖房器具の石油ストーブや石油ファンヒーターが注目を集めています。しかし、その燃料に使われている灯油は引火性の液体なので、普段使い慣れていない場合には注意が必要です。



事故事例1) こぼれた灯油に引火してじゅうたんが燃えてしまった。

事故事例2) 燃料タンクのおたがしっかり閉まっておらず、隙間から漏れた灯油に着火してしまった。

事故事例3) 消火しないまま寝てしまい、周囲にあった雑誌などの可燃物が過熱により燃えてしまった。

事故事例4) 間違つてガソリンを給油してしまい、爆発的な燃焼により、炎が大きくなり消火出来なくなった。

蛍光管は取り付けたまま、乾電池は入れたままになっていませんか?必ず取り外し、粗大ごみとは別に、月に一度の有害物の日にお出しく下さい。

## 粗大ごみの申し込みはお早め!

申し込みの際は、粗大ごみについて、年末に向かつて申し込みが大変多くなります。申し込みの際にはごみ・リサイクルカレンダー、市ホームページで品目、料金などを確認のうえ、①住所 ②氏名 ③電話番号 ④品目、寸法、個数を整理してから「粗大ごみ受付収集センター」(☎370・5505)へ電話予約してください。

## 市内の空間放射線量測定結果

測定場所	測定日	天候	測定値(μSv/h)	
			100cm	5cm
稲城第一小学校	11月17日	晴れ	0.06	0.06
稲城第二小学校	11月15日	曇り	0.06	0.05
稲城第三小学校	11月14日	晴れ	0.06	0.07
稲城第四小学校	11月15日	晴れ	0.07	0.07
稲城第六小学校	11月15日	曇り	0.07	0.07
稲城第七小学校	11月17日	晴れ	0.06	0.07
向陽台小学校	11月17日	晴れ	0.06	0.06
城山小学校	11月17日	晴れ	0.05	0.06
長峰小学校	11月14日	晴れ	0.05	0.06
若葉台小学校	11月14日	曇り	0.05	0.05
平尾小学校	11月15日	曇り	0.05	0.05
稲城第一中学校	11月14日	晴れ	0.07	0.06
稲城第二中学校	11月14日	曇り	0.07	0.07
稲城第三中学校	11月15日	晴れ	0.07	0.07
稲城第四中学校	11月15日	晴れ	0.06	0.06
稲城第五中学校	11月17日	晴れ	0.05	0.05
稲城第六中学校	11月14日	曇り	0.07	0.06
第二保育園	11月15日	曇り	0.07	0.07
第三保育園	11月15日	晴れ	0.05	0.05
第四保育園	11月14日	晴れ	0.07	0.07
第五保育園	11月15日	曇り	0.05	0.05
第六保育園	11月14日	晴れ	0.06	0.06
ひらお保育園	11月15日	曇り	0.05	0.05
松葉保育園	11月17日	晴れ	0.06	0.06
向陽台保育園	11月17日	晴れ	0.06	0.08
城山保育園	11月17日	晴れ	0.07	0.06
もみの木保育園	11月14日	晴れ	0.06	0.06
若葉台バオバブ保育園	11月14日	晴れ	0.07	0.07
もみの木若葉台保育園	11月14日	晴れ	0.06	0.06
中島ゆうし保育園	11月17日	晴れ	0.06	0.06
フェリーチエ稲城長沼園	11月14日	晴れ	0.08	0.09
青葉幼稚園	11月17日	晴れ	0.06	0.07
コマクサ幼稚園	11月14日	晴れ	0.06	0.07
駒沢女子短期大学付属こまざわ幼稚園	11月17日	晴れ	0.07	0.06
はなぶさ幼稚園	11月15日	曇り	0.07	0.08
平尾わかば幼稚園	11月15日	曇り	0.05	0.05
矢の口幼稚園	11月17日	晴れ	0.06	0.07
梨花幼稚園	11月15日	曇り	0.06	0.06

測定地点 校庭または園庭

測定機器 日立アロカメデ  
測定方法 TCSI172B  
30秒ごと5回の繰り返し測定による平均  
測定値を基にして年間換算推計を計算したところ0.47mSv以下(自然放射線量などを含む)となり、国際放射線防護委員会(ICRP)勧告による一般の人が受ける平常時の放射線量の指標である年間1mSv以下(自然放射線量などを除く)の値となりました。

その他 今後も放射線量の測定を行ってまいります。これまでの測定の結果は、市ホームページで公表しています。

## 冬の節電にご協力ください

対策	節電効果
重ね着によりエアコンの設定温度を2度下げる	▲7%
不要な照明を消す	▲4%
テレビの明るさを下げ、不要な時は点けない	▲2%
冷蔵庫の設定を「弱」に変え、扉の開閉を抑えて、食品の詰め込みを避ける	▲1%

通常、エアコンを使用されるご家庭の節電メニューの例

は、供給力不足が見込まれる東北電力に対し、東京電力より電力融通を行う必要があることから、「数値目標を示さず、国民生活及び経済活動に支障を生じない範囲での節電」に取り組む方針が、経済産業省より示されました。

### ごみの量(10月)

家庭ごみ 前年同月比で約3.4%の増量

区分	市内収集量	1人1日当たり
燃えるごみ	1,137t (+41)	430g (+11)
燃えないごみ	133t (+16)	50g (+5)
合計	1,270t (+57)	480g (+16)

( )内は前年同月比です。

冬期における節電について

※事業所などの節電メニュー

環境課環境政策係



# 平成23年度上半期 財政運営の状況

## 一般会計

(表5・グラフ2参照)

平成23年度の一般会計の当初予算は、310億1,000万円でスタートしました。その後、3、5、7、9月に補正を行い、更に前年度からの繰越事業費を含めた予算総額は322億7,692万円(当初予算比4.1%増、前年同期比8.1%増)となっています。

主な補正予算の内容は、小・中学校の普通教室空調設備設置工事や防災対策事業、その他新規・レベルアップ事業等に係る費用の計上などです。

## 特別会計

(表5・グラフ3参照)

9月に国民健康保険事業特別会計、

土地区画整理事業特別会計、介護保険特別会計、7月と9月に病院事業会計で補正予算を計上しました。

## 市債の状況

(表6参照)

学校建設や道路・下水道の整備、南武線の連続立体交差など、大規模な事業のために借り入れた市債の会計別現在高です。

## 市税と歳出額

(表7参照)

皆さんに納めていただいた市税の額と、皆さんへの行政サービスの額(一般会計の歳出総額)を、市民の一人当たり、一世帯当たりで算出しています。

表5 各会計の予算現額

区分	当初予算額	補正予算額など	合計
一般会計	310億1,000万円	12億6,692万円	322億7,692万円
国民健康保険事業特別会計	72億855万円	3,904万円	72億4,759万円
土地区画整理事業特別会計	29億44万円	14億7,862万円	43億7,906万円
下水道事業特別会計	23億67万円	—	23億67万円
介護保険特別会計	36億9,919万円	1億1,068万円	38億987万円
後期高齢者医療特別会計	9億5,462万円	—	9億5,462万円
病院事業会計	94億7,343万円	4,213万円	95億1,556万円
受託水道事業特別会計	6億240万円	—	6億240万円
合計	581億4,930万円	29億3,739万円	610億8,669万円

グラフ2 一般会計 予算執行状況

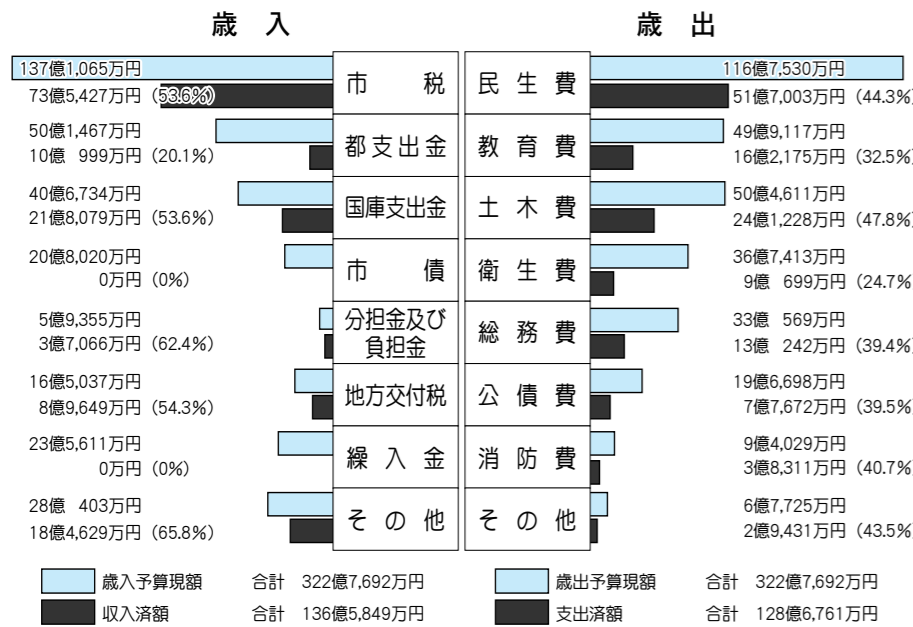


表6 市債(借入金)の現在高

借入の会計	現在高
一般会計	161億9,308万円
下水道事業特別会計	90億6,570万円
病院事業会計	58億3,189万円
合計	310億9,067万円

表7 予算上の市民の市税負担額と市民への歳出額(一般会計分)

区分	一人当たり	一世帯当たり
市税負担額	160,900円	380,207円
歳出額	378,784円	895,065円

※平成23年10月1日現在の住民基本台帳人口と世帯数を用いて求めています(85,212人、36,061世帯)。

グラフ3 特別会計 上半期予算執行状況

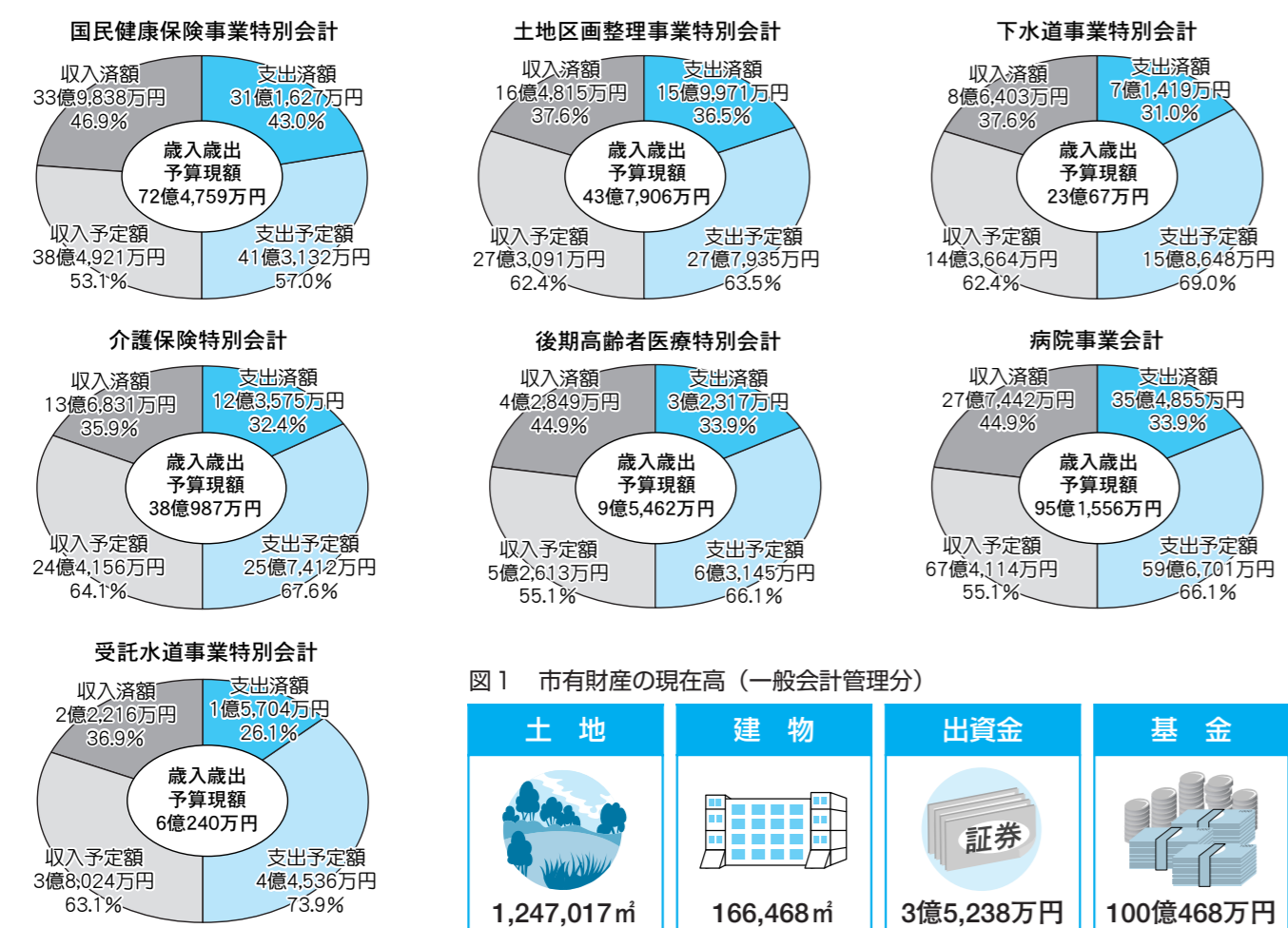


図1 市有財産の現在高(一般会計管理分)

土地	建物	出資金	基金
1,247,017㎡	166,468㎡	3億5,238万円	100億468万円

# 財政状況の公表

市の財政の状況や予算がどのように使われているかを皆さんにお知らせするために、毎年5月と11月の2回、財政状況を公表しています。今回は平成22年度決算の状況と平成23年度上半期(9月30日現在)の財政運営の状況をお知らせします。

図財政課財政係

一般会計を1カ月の家計に置き換えると(グラフ1参照)

今月(平成22年度)は、前月(平成21年度)と比べて、収入は約2万8千円増えました。パート収入が増えたことによります。また、支出は約6万5千円増えました。これは家賃、食費や小遣いなどが増えたことによります。

グラフ1 一般会計を1カ月の家計に置き換えると

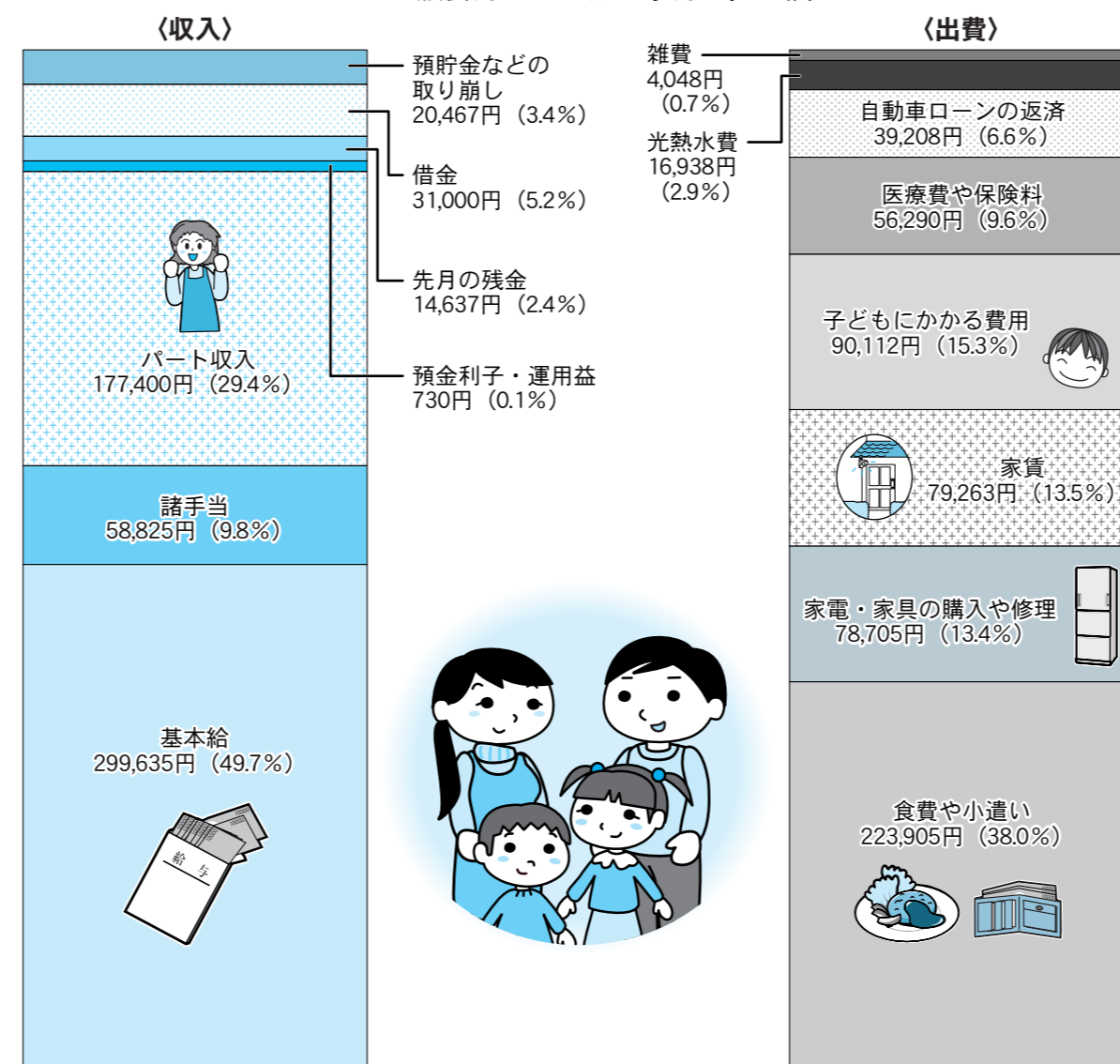


表1 一般会計 歳入歳出決算額の内訳

家計に置き換えると	歳入	一般会計決算額	今月の収入	前月の収入
預貯金などの取り崩し	繰入金	10億301万円	2万60円	2万675円
借入金	寄附金	2,036万円	407円	304円
先月の残金	市債	15億5,000万円	3万1,000円	2万4,048円
預金利子・運用益	繰越金	7億3,184万円	1万4,637円	4万856円
パート収入	財産収入	3,650万円	730円	3,055円
諸手当	国庫支出金	40億3,378万円	8万6,676円	4万9,620円
基本給	都支支出金	48億3,622万円	9万6,724円	8万6,419円
	地方特例交付金	1億8,217万円	3,643円	3,055円
	地方交付税	13億4,960万円	2万6,992円	1万586円
	交通安全対策特別交付金	1,159万円	232円	248円
	利子割交付金	9,124万円	1,825円	1,784円
	配当割交付金	3,457万円	691円	541円
	株式等譲渡所得割交付金	1,076万円	215円	232円
	ゴルフ場利用税交付金	8,445万円	1,689円	1,776円
	国有提供施設等所在市町村助成交付金	1億7,501万円	3,500円	3,436円
	地方譲与税	1億5,357万円	3,071円	3,183円
	自動車取得税交付金	9,153万円	1,831円	1,638円
	地方消費税交付金	7億5,678万円	1万5,136円	1万5,162円
	使用料及び手数料	4億6,017万円	9,203円	8,887円
	諸収入	2億4,342万円	4,868円	4,694円
	分担金及び負担金	5億7,922万円	1万1,584円	1万1,594円
	市税	136億9,902万円	27万3,980円	28万1,659円
計		301億3,481万円	60万2,694円	57万4,838円

市の全会計を合計すると、決算は黒字となりました。普通会計における財政の弾力性を示す経常収支比率は81.7%(都内26市中1位)となっています。

一般会計(表1・2・3参照)

- ◇前年比で歳入4.8%・歳出5.0%の増
- ◇収支の状況は6億5,962万円の黒字
- ◇国庫支出金は、子ども手当負担金や生活保護費負担金の増などによる収入増(前年度比62.6%)
- ◇都支支出金は、道路改良事業費の増などによる収入増(前年度比11.9%)

特別会計(表2参照)

- ◇国民健康保険事業特別会計は、歳入4.6%・歳出2.0%の増
- ◇土地区画整理事業特別会計は、歳入8.9%・歳出12.9%の減

市債の状況(表4参照)

- ◇一般会計の借入れ残高は前年比9,761万円の減
- ◇稲城市全会計の借入れ残高は前年比5億7,962万円の減

主な財政指標(速報値)

- ◇経常収支比率 81.7%(1位/都内26市)
- ◇実質公債費比率 1.6%(6位/都内26市)
- ◇公債費比率 5.5%(8位/都内26市)

表2 会計別決算額

区分	平成22年度	平成21年度	増減額	増減率
一般会計	歳入 301億3,481万円	287億4,198万円	13億9,283万円	4.8%
	歳出 294億2,340万円	280億1,014万円	14億1,326万円	5.0%
国民健康保険事業特別会計	歳入 69億6,817万円	66億6,229万円	3億588万円	4.6%
	歳出 67億8,068万円	66億4,728万円	1億3,340万円	2.0%
土地区画整理事業特別会計	歳入 24億3,188万円	26億7,052万円	△2億3,864万円	△8.9%
	歳出 20億8,858万円	23億9,908万円	△3億1,050万円	△12.9%
下水道事業特別会計	歳入 19億9,501万円	19億9,936万円	△435万円	△0.2%
	歳出 19億9,177万円	19億9,630万円	△453万円	△0.2%
老人保健特別会計	歳入 210万円	2,131万円	△1,921万円	△90.1%
	歳出 210万円	1,931万円	△1,721万円	△89.1%
介護保険特別会計	歳入 28億9,199万円	28億3,461万円	5,738万円	2.0%
	歳出 27億8,762万円	27億9,244万円	△482万円	△0.2%
後期高齢者医療特別会計	歳入 9億2,310万円	8億332万円	1億1,978万円	14.9%
	歳出 9億2,310万円	8億332万円	1億1,978万円	14.9%
病院事業会計	歳入 72億4,364万円	72億9,326万円	△4,962万円	△0.7%
	歳出 72億6,579万円	73億8,390万円	△1億1,811万円	△1.6%
受託水道事業特別会計	歳入 4億4,161万円	4億4,319万円	△158万円	△0.4%
	歳出 4億4,161万円	4億4,319万円	△158万円	△0.4%
合計	歳入 530億3,231万円	514億6,984万円	15億6,247万円	3.0%
	歳出 517億465万円	504億9,496万円	12億969万円	2.4%

表3 一般会計収支状況

区分	平成22年度	平成21年度
歳入総額	A 301億3,481万円	287億4,198万円
歳出総額	B 294億2,340万円	280億1,014万円
歳入歳出差し引き(A-B)	C 7億1,141万円	7億3,184万円
翌年度へ繰り越すべき財源	D 5,179万円	4,131万円
実質収支(C-D)	E 6億5,962万円	6億9,053万円

表4 平成22年度市債(借入金)の現在高

区分	現在高	主な借入目的
一般会計	総務債 3億3,090万円	地域振興プラザ建設、庁舎等耐震改修
	民生債 1億597万円	保育園用地取得
	土木債 29億7,512万円	南武線連続立体交差事業、道路・河川の整備
	教育債 46億1,566万円	小中学校建設・用地取得・大規模改修、文化センター・中央図書館建設
	その他 88億1,827万円	補てん債、臨時財政対策債など
計	168億4,592万円	
特別会計	下水道事業特別会計 93億5,540万円	流域下水道の費用の負担、公共下水道の整備
	病院事業会計 59億7,792万円	新病院建設、医療器械整備
計	153億3,332万円	
合計	321億7,924万円	

「平成22年度決算書」「平成22年度事務報告書」は、市役所1階の行政情報コーナーまたは市立図書館でご覧になれます。



### 平成24年度 認可保育所 入所申し込みを 開始します

平成24年4月から認可保育所(左表参照)の入所を希望する方は、申し込んでください。

平成23年度の入所・転所を申請中で、引き続き4月以降を希望する方も、新規申し込みが必要で。

※市外の認可保育所に入所通所を希望している方も、稲城市に申し込んでください。区市町村によって申込期間が異なりますので、各区市町村に問い合わせのうえ、早めに申し込んでください。

▽申込期間 12月5日(月)～平成24年1月13日(金)  
※土・日曜日、祝日、年末年始を除く。

▽申込書及びしおりの配布・提出場所 子育て支援課、平尾・若葉台出張所、各認可保育所、子ども家庭支援センター

### 保育所一覧

保育園名	住所
市立第二保育園	東長沼2116-1
市立第三保育園	坂浜1012-2
市立第四保育園	大丸607-2
市立第五保育園	平尾1187-3
市立第六保育園	大丸82-4
私立ひらお保育園	平尾3-1-23
私立松葉保育園	矢野口2065
私立向陽台保育園	向陽台5-8
私立城山保育園	向陽台6-4
私立もみの木保育園	長峰2-10
私立若葉台パオパブ保育園	若葉台4-17
私立もみの木若葉台保育園	若葉台1-54
私立中島ゆうし保育園	矢野口256

### 小口事業 資金融資を あつせん

市内に事業所があり、継続して1年以上事業を営んでいる中小企業者または、市内に事業所を開業しようとする方などに対し、必要な資金をあっせんします。融資の対象となる方は以下のとおりです。

#### 緊急運転資金

市内で1年以上同じ事業を営み、かつ信用保証機関の信用保証対象業種の事業を営んでいる方(緊急運転資金の場合)最近3カ月または1年間

の売上高または生産額が、前年・2年前・3年前のいずれかの年の同期と比較して、3%以上減少している方

#### 共通事項

○市税が賦課され、かつ市税を滞納していないこと  
○金融機関及び信用保証機関が認める、東京都内または隣接県に住む連帯保証人をつけられること。ただし、個人での申請の場合、保証人は原則必要ありません。

### 平成24年度 学童クラブ 入所申し込み

平成24年4月から学童クラブ(表1参照)に入所を希望する児童の申し込みを受け付けます。

学童クラブは、児童が放課後帰宅しても、保護者の仕事や病気などで、留守などになる家庭の小学1～3年生の児童に対して、適切な遊びや生

※資金の融資あつせんは随時行っています。融資利率については、問い合わせください。

#### 先回り経済課商工係

#### 融資資金

種類	融資限度額	融資期間
運転資金	700万円以内	5年以内 (300万円以下は3年以内)
設備資金	1,000万円以内	7年以内 (500万円以下は5年以内)
緊急運転資金	400万円以内	5年以内
開業資金	700万円以内	7年以内

表1 学童クラブ一覧

クラブ名	所在地
第一学童クラブ	第二文化センター内(矢野口1780)
第一学童クラブ分室	稲城第一小学校内(東長沼956)
第二学童クラブ	第一児童館内(東長沼2116-1)
第二学童クラブ分室	稲城第二小学校内(坂浜590)
第二学童クラブ城山分室	城山小学校内(向陽台6-17)
第四学童クラブ	第四文化センター内(東長沼271)
第四学童クラブ分室	稲城第四小学校内(押立1250)
第四学童クラブ第六小学校分室	稲城第六小学校内(大丸2110)
平尾学童クラブ	平尾小学校敷地内(平尾3-1-3)
向陽台学童クラブ	向陽台小学校敷地内(向陽台3-2)
長峰学童クラブ	長峰小学校敷地内(長峰2-8)
若葉台学童クラブ	若葉台小学校敷地内(若葉台4-5)
民間学童クラブ	
矢野口こどもクラブ	矢野口853-1

表2 学童クラブ入所申し込み  
夜間臨時窓口

期日	時間	会場
12月22日(木)	午後6時～8時	中央文化センター
12月27日(火)		第三文化センター
平成24年1月6日(金)	午後6時～8時	稲城市立iプラザ
1月10日(火)		第二文化センター
1月11日(水)		第四文化センター
1月12日(木)		城山文化センター

▽延長時間 平日午後6時～7時、土曜日・長期休暇時など 午後8時～8時30分及び午後6時～7時

※矢野口こどもクラブに直接

### 「民間学童クラブ」 「矢野口こどもクラブ」 開所時間を延長します

平成24年1月から、矢野口こどもクラブで、独自サービスとして育成時間の延長を行います(別料金)。延長時間の利用には、別途申し込みが必要で。

▽延長時間 平日午後6時～7時、土曜日・長期休暇時など 午後8時～8時30分及び午後6時～7時

### 児童扶養手当 (育成手当)

離婚や父または母の死亡などによるひとり親家庭、父または母に重度の障害のある家庭、父母に扶養されていない児童を養育している家庭で、18歳到達の年度末までの児童を養育している方(公的年金の受給者を除く)

国や都の制度に、児童扶養手当と児童育成手当があり、本人からの申請が必要です。また、所得制限などの支給要件がありますので、詳しくは問い合わせください。

### ひとり親家庭 などを対象と した手当 ご存じですか

申請してください。  
限12月20日(火)  
▽申請期間 12月5日(月)～平成24年1月13日(金)  
※土・日曜日、祝日、年末年始を除く。  
▽受付時間 午前8時30分～午後5時  
※夜間臨時窓口での受付を表2のとおり行います。

決定申告がもうすぐ始まります。申告前に改めて基礎知識を整理してみませんか。  
限12月13日(火)  
限12月15日(木)  
限12月13日(火)  
限12月15日(木)  
限12月13日(火)  
限12月15日(木)

### 消費者ルーム支援講座 身体にやさしい 冬料理

身体が欲する食物は、春夏秋冬違います。冬は特に黒色の食材が体に良いとされています。寒さに備えて冬野菜を中心に、身体が暖まるようなメニューを提案します。同時に効能・効果をお伝えします。  
限12月15日(木)  
限12月13日(火)  
限12月15日(木)

確定申告がもうすぐ始まります。申告前に改めて基礎知識を整理してみませんか。  
限12月13日(火)  
限12月15日(木)  
限12月13日(火)  
限12月15日(木)

### 消費者講座 知って得する 確定申告の 基礎知識

身体が欲する食物は、春夏秋冬違います。冬は特に黒色の食材が体に良いとされています。寒さに備えて冬野菜を中心に、身体が暖まるようなメニューを提案します。同時に効能・効果をお伝えします。  
限12月15日(木)  
限12月13日(火)  
限12月15日(木)

確定申告がもうすぐ始まります。申告前に改めて基礎知識を整理してみませんか。  
限12月13日(火)  
限12月15日(木)  
限12月13日(火)  
限12月15日(木)

### 税の作文・標語の 優秀作品を パネル展示

市内の各学校から寄せられた「中学生の税についての作文」、税に関する高校生作文」及び「税の標語」の優秀作品を市役所ホールにパネル展示します。

転倒による骨折は「寝たきり」の原因になることがあります。転倒を予防するために

### 転倒骨折予防教室 参加者募集

市内の各学校から寄せられた「中学生の税についての作文」、税に関する高校生作文」及び「税の標語」の優秀作品を市役所ホールにパネル展示します。

転倒による骨折は「寝たきり」の原因になることがあります。転倒を予防するために

転倒による骨折は「寝たきり」の原因になることがあります。転倒を予防するために

市内の各学校から寄せられた「中学生の税についての作文」、税に関する高校生作文」及び「税の標語」の優秀作品を市役所ホールにパネル展示します。

転倒による骨折は「寝たきり」の原因になることがあります。転倒を予防するために

転倒による骨折は「寝たきり」の原因になることがあります。転倒を予防するために

### 献血にご協力を

日赤血液センターでは、移動採血車による献血を行います。献血に対する皆さんのご理解とご協力をお願いいたします。限12月13日(火) 時午前10時～11時45分・午後1時～3時45分 場市役所西側駐車場 問生活福祉課地域福祉係





NTT東日本発行の電話帳を配達・回収しています

入会説明会

市内在住の60歳以上で働く意欲のある方(就職、転職希望者を除く)

※特に、学習教室(要英語教員免許)、書道教室(要師範免許)のできる方

12月13日(火) 午後1時30分までに来場してください

※車で来場は遠慮ください

受講者募集 布ぞうり教室

毎月第3木曜日

午前10時~午後3時

地域振興プラザ

持針、糸、ハサミ、物差し、ピンチ3つ

NTT東日本では、12月中旬に順次、新しい電話帳を各家庭や事務所へお届けします。古い電話帳は資源の有効活用のため、新しい電話帳の配達時に回収しますので、配達員にお渡しください。

社会福祉協議会から



歳末たすけあい運動が 始まりました!

歳末たすけあい運動による 助成事業

※材料の持ち込みはできません。 費1500円(材料費込み) 申請当日直接お越しください。

継続申請は3年を限度) 助成金額 1団体5万円まで

【地域の福祉活動助成】 ボランティア団体、NPO法人、財団法人、社団法人、社会福祉法人、自治会など(法人格の有無を問いません)

【地域活動支援センター】 地域活動支援センターとは、市内在住の方に対して、日中の居場所や活動場所を提供したり、日頃の悩みなどの相談支援をする場所です。

【みんなのコーナー】 東京都訪問介護員養成研修2級課程(2級ホームヘルパー養成講座)・東京都障害者(児)居宅介護従業者養成研修2級課程

【こんなこと相談できます】 避難生活で困っている、土地や建物の登記について困っている、生活ができない、住宅ローンが支払えない、相続放棄の手続きについて知りたい、原簿の補償問題について、その他、震災に関する法律問題について

【司法書士による 無料電話相談会】 震災により被害を受けられた皆様に向けて、司法書士による無料電話相談を開催します。 ※通話料は相談者の負担

官公署 だより

マンション耐震セミナー

対マンション管理組合・区分所有者など

平成24年1月14日(土)

午後1時30分~5時

場東京都議会議事堂1階「都民ホール」(新宿区西新宿2の8の1)

定250人(要予約)

費無料

先特定非営利活動法人 耐震総合安全機構(JASO)

03・6912・0772、03・6912・0773

03・6912・0773 東京都都市整備局マンション課

東日本震災により被災された方へ

課 03・5320・4944

次の地域の納税者の方々に ついて、平成23年3月11日から12月14日までに期限が到来するすべての国税の申告・納付などの期限が決定しました。

▽対象となる地域 岩手県 宮古市、大船渡市、陸前高田市、釜石市、住田町、大槌町、山田町 宮城県 気仙沼市、多賀城市、南三陸町

▽申告・納付などの期限 12月15日(木) ※上記期限までに申告・納付などが困難な方については、

日野税務署または最寄りの税務署に相談してください。 ※東日本震災に関連する震災特例法については「国税庁ホームページ」をご覧ください。

042・585・5661 日野税務署

第8回 子どもからの人権メッセージ発表会

多摩西部地区17市町村の子ど

もたちが、学校生活や社会での人間関係を通して気付いたこと、悩んだこと、励まされたことなど人権について様々な体験を発表します。

▽募集科目 ①介護福祉士実技 ②データベース(Access) ③第二種電気工事士(基礎実技) その1 ④第三種電気主任技

キャリアアップ講習 12月募集科目の案内

▽募集科目 ①介護福祉士実技 ②データベース(Access) ③第二種電気工事士(基礎実技) その1 ④第三種電気主任技

地域活動支援センター 説明会

平成24年1月10日(火) 12月3日(土) 午後1時30分~4時30分(開場は午後1時)

武蔵村山市市民会館(さくらホール)小ホール 多摩西人権啓発活動地域ネットワーク協議会(武蔵村山市、東京法務局八王子支局、東京法務局西多摩支局、多摩西人権擁護委員協議会)

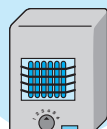
術者科目合格対策(理論) I・II

①20人 ②各30人 ④各40人 ※応募者多数の場合は抽選

往復はがき(12月8日(木)消印有効)、ファクス(12月10日(土)必着)、「TOKYOはたらくネット」ホームページから応募してください。

042・367・8217 042・367・8204、042・367・8217

暖房器具の使用にご注意



暖房器具が活躍する季節になりました。今年も節電で電気器具以外のものを使用の方も多いと思います。

①給油は必ず消火して行う。給油後は油タンクのフタがきちんと閉められていることを確認する。

②変質灯油(持ち越した灯油など)を使用しない。③衣類などの乾燥をしない(万一衣類が落ちた場合火災の原因になる恐れがあります)。

④カーテン、布団、紙類など燃えやすいものをヤスプレ1缶などをそばに置かない。⑤ストーブの天板の上に鍋ややかんを載せない(煮こぼれが芯にかかり炎が大き

消費者相談室

0378・3738 (月)金曜日、第1・第3土曜日

司法書士による 無料電話相談会

震災により被害を受けられた皆様に向けて、司法書士による無料電話相談を開催します。 ※通話料は相談者の負担

03・6682・8237 03・6682・8237 (担当) 司法書士 山内



# Health みんなの健康

## ▽申し込み・問い合わせ

稲城市保健センター  
〒206-0804 稲城市百村112の1  
☎378-3421

※市では各検診の結果データ(個人情報)を保管・集計し、今後の健康づくりに役立てる予定ですが、なお、個人情報については稲城市個人情報保護条例に基づき保護されます。

## 乳がん検診 (検診車)

対昭和47年4月1日以前生まれの女性の市民で、平成22年度未受診の方

平成24年2月4日(土) 午前9時～午後4時  
保健センター  
定60人(抽選)  
費2380円  
※保険証に自己負担割合が1

割と記載のある方は790円(保険証などの提示が必要ですが)に該当する方 ①生活保護 受給世帯の方 ②市民税非課税世帯の方 ③中国残留邦人などの方

※期日の1週間前までに問い合わせてください。

申込記入例を参照のうえ、はがき、封書、窓口持参(保健センター)、電子申請サービス(☎ https://www.e-tetsuzuki99.com/to

# カレンダー 12月1日～15日

12/1 木	3歳児健康診査(平成20年11月生まれ) 法律相談 消費者相談 年金相談	9時～正午(予約終了) 10時～正午・1時～3時 9時～正午・1時～4時	保健センター 経済課消費生活係 消費者相談室 保険年金課年金係
2 金	母子健康相談 消費者相談 人権・身の上相談 年金相談	9時～11時(前日までに予約) 10時～正午・1時～3時 1時30分～4時30分(前日までに予約) 9時～正午・1時～4時	保健センター 消費者相談室 経済課消費生活係 保険年金課年金係
3 土	消費者相談	10時～正午・1時～3時	消費者相談室
④ 日	+休日急病診療所 +休日薬局	谷平医院(矢野口)9時～5時 ☎377-6433 マスキ薬局(矢野口)9時～5時 ☎377-6025	
5 月	消費者相談 年金相談	10時～正午・1時～3時 9時～正午・1時～4時	消費者相談室 保険年金課年金係
6 火	3カ月～4カ月児健康診査(平成23年8月生まれ) 定期健康相談 法律相談 消費者相談 年金相談	9時～11時(前日までに予約) 9時～正午(前日予約) 10時～正午・1時～3時 9時～正午・1時～4時	保健センター 保健センター 経済課消費生活係 消費者相談室 保険年金課年金係
7 水	1歳6カ月児健康診査(平成22年5月生まれ) 心配ごと相談 消費者相談 住宅リフォーム相談 年金相談	10時～正午 10時～正午・1時～3時 1時30分～4時30分(予約終了) 9時～正午・1時～4時	保健センター 福祉センター 消費者相談室 経済課消費生活係 保険年金課年金係
8 木	1歳児歯科健康診査(平成22年11月生まれ) 法律相談 消費者相談 登記相談 年金相談	9時～正午(前日予約) 10時～正午・1時～3時 1時30分～4時30分(前日予約) 9時～正午・1時～4時	保健センター 経済課消費生活係 消費者相談室 経済課消費生活係 保険年金課年金係
9 金	消費者相談 年金相談	10時～正午・1時～3時 9時～正午・1時～4時	消費者相談室 保険年金課年金係
10 土			
⑪ 日	+休日急病診療所 +休日薬局 休日窓口	稲城診療所(大丸)9時～5時 ☎377-6128 南多摩調剤薬局(大丸)9時～5時 ☎379-4382 8時30分～正午・1時～5時 市民課、保険年金課(国民健康保険係のみ)、課税課、納税課	
12 月	法律相談 離乳食調理講習会(平成23年7月生まれ) 消費者相談 年金相談	9時～正午(予約必要) 10時～正午・1時～3時 9時～正午・1時～4時	保健センター 保健センター 消費者相談室 保険年金課年金係
13 火	定期健康相談 交通事故相談 消費者相談 行政相談 年金相談	9時～11時(前日までに予約) 9時～正午(前日までに予約) 10時～正午・1時～3時 1時30分～4時30分(前日までに予約) 9時～正午・1時～4時	保健センター 経済課消費生活係 消費者相談室 経済課消費生活係 保険年金課年金係
14 水	1歳6カ月児健康診査(平成22年5月生まれ) 女性の悩み相談 消費者相談 不動産相談 年金相談	10時～4時(前日までに予約) 10時～正午・1時～3時 1時30分～4時30分(前日予約) 9時～正午・1時～4時 9時～正午・1時～4時	保健センター 協働推進課女性青少年係 消費者相談室 消費者相談室 保険年金課年金係 平尾出張所
15 木	3歳児健康診査(平成20年11月生まれ) 1歳児歯科健康診査(平成22年11月生まれ) 法律相談 消費者相談 消費者相談 税務相談 年金相談	9時～正午(前日予約) 10時～正午・1時～3時 1時30分～4時30分(前日予約) 9時～正午・1時～4時	保健センター 保健センター 経済課消費生活係 消費者相談室 経済課消費生活係 保険年金課年金係

※予約が必要な相談は、午前8時30分から午後5時まで予約を受け付けます(予約受付日は各相談によって異なります)。  
 ※経済課の相談は、電話(☎378-2286)で予約を受け付けます(先着順)。  
 ※消費者相談は、電話(☎378-3738)でも相談できます。  
 ※福祉センターの相談は、電話(☎378-3366)で予約を受け付けます。  
 ※12月3日(土)の消費者相談は、電話(☎378-3738)相談のみとなります。  
 ※12月7日(水)に予定していた女性の悩み相談は、12月14日(水)に変更して実施します。  
 ※12月11日(日)の法律相談は、12月9日(金)に予約を受け付けます。  
 ※12月16日(金)の人権・身の上相談は、12月15日(木)まで予約を受け付けます。  
 ※12月21日(水)の住宅リフォーム相談は、12月9日(金)まで予約を受け付けます。

東京ヴェルディ 今月のホームゲーム 市民シートで応援しよう!  
12月3日(土)午後0時30分 VS 湘南ベルマーレ/味の素スタジアム

東京ヴェルディ1999フットボールクラブ(株) ☎03-3512-1969

kyo/携帯  
電話からは下のQRコードのいずれかの方法で申し込んでください。



限12月9日(金)必着  
※抽選結果は12月下旬に郵送します。

- 乳がん検診希望
- 2月4日(土)・保健センター
  - 住所
  - 氏名(フリガナ)
  - 生年月日(年齢)
  - 電話番号
  - 前回検診年月日(分かる範囲で)
- ▲申込記入例

## 子宮頸がん・乳がん検診

無料クーポン券をお持ちの方へ

広報いなぎ7月15日号でお

知らせたとおり、一定年齢の女性に子宮頸がん検診・乳がん検診の無料クーポン券を郵送しました。無料クーポン券での検診予約の受付終了は平成24年3月2日です。

一日の予約数に限りがあり、受付終了間近になると、予約が集中し受診できないことがあります。お早めの予約をお願いします。

母子健康手帳、予診票 ※生後6カ月を過ぎると自費となります。お子さんの病气などにより、当日接種できない方は、早めに保健センターに問い合わせください。

※当日は大変混み合いますので、お車での来場はご遠慮ください。また、付き添いの方の来場も控えていただきますようお願いいたします。

## 予防接種 BCG(結核)

接種日現在、生後3カ月以上6カ月未満の方

※生後3カ月の方には通知を郵送します。

12月8日(木)

## 親子歯みがき教室 0歳児のケア

「歯みがきってどうするの?」「歯が生えてくる前にできることあるのかなあ」

12月16日(金)

△受付時間 午後1時～2時30分

保健センター  
母子健康手帳、予診票 ※生後6カ月を過ぎると自費となります。お子さんの病气などにより、当日接種できない方は、早めに保健センターに問い合わせください。

※当日は大変混み合いますので、お車での来場はご遠慮ください。また、付き添いの方の来場も控えていただきますようお願いいたします。

母子健康手帳、歯ブラシ(使っている方のみ)、バスタオル  
電話で申し込んでください。

20人(先着順)  
②ミニ集団での講話、歯ブラシ指導、個別相談

2歳6カ月児 歯科健康診査

歯医者さんで歯科健康診査を受けていないお子さんや、食べ方が気になるお子さんを対象に、歯科健康診査を実施します。

平成21年5月生まれのお子さん  
12月16日(金)  
午前9時20分～10時30分  
保健センター

歯科健康診査・個別相談(食事や歯みがきの事など)  
母子健康手帳、歯ブラシ、コップ、ハンドタオル  
申込記入例を参照のうえ、はがき、封書、窓口持参(保健センター)のいずれかの方法で申し込んでください。

限12月9日(金)必着

- 2歳6カ月児 歯科健康診査希望
- 12月16日(金)
  - 幼児氏名(フリガナ)
  - 保護者氏名
  - 幼児生年月日
  - 住所
  - 電話番号
- ▲申込記入例

## 商工会 だより

あいしヨップ クリスマス感謝祭開催

あいしヨップ恒例のクリスマス3days。プレゼントにぴったりな品や楽しいイベントがいっぱい!抽選会でお楽しみ商品を当てよう!



▲あいしヨップ店舗

12月7日(水)～9日(金) 午前10時～午後6時  
場所 稲城あいしヨップ(大丸)の5、川崎街道東長沼交差点南 ☎377-6546

参加者募集中  
おなかまわり、気になりにませんか?  
生活習慣 見直し教室②

メタボリックシンドロームを予防・解消するポイントは、「食生活」と「運動」などの生活習慣の改善です。あなたも「生活習慣見直し教室」に参加してみませんか!!

30歳～64歳の方で2日間参加できる方、かつ医師から運動制限されていない方

効果的なウォーキングは、しっかりと筋肉を意識して歩くことが大切です。理論と実践を楽しく分かりやすく学び、エクササイズウォーキングを始めてみませんか。  
20歳～64歳の方で、3日間参加できる方  
平成24年1月16日(月)、30日(月)、2月6日(月)  
午後1時30分～3時30分  
総合体育館

定30人(先着順)  
講倉方 てる美氏(健康運動指導士)  
申電話で申し込んでください。  
※後日、受講案内書を郵送します。  
限12月28日(水)