

人口と世帯数

(平成23年3月1日現在)

人口	84,748人	37人増
男	42,984人	24人増
女	41,764人	13人増
世帯数	35,815世帯	4世帯増

※人口及び世帯数は、住民基本台帳と外国人登録によるものです。

広報



ホームページ <http://www.city.inagi.tokyo.jp/>
 携帯電話版 <http://www.city.inagi.tokyo.jp/i/>
 (左のバーコードを読み取り機能付き携帯電話で読み取ってください)

市役所(代表) ☎042-378-2111
 平尾出張所 ☎042-331-6346
 若葉台出張所 ☎042-350-6321
 開庁時間 午前8時30分～午後5時

主な記事

4月1日から新しい組織でスタート	2面
iパスがより安く便利になります	3面
ごみ指定収集袋を配布します(減免世帯)	4面
ちょこっと共済に加入を	5面
官公署だより	6面
シャッター	7面
子宮頸がん・小児用肺炎球菌ワクチン接種費用一部助成	8面

発行 東京都稲城市 編集 秘書広報課広報広聴係 〒206-8601 東京都稲城市東長沼2111 ☎042-378-2111 FAX042-377-4781

みんなできれいにしよう。第32回 多摩川清掃

4月3日(日) 午前9時スタート

私たちの多摩川を美しく保つために、多摩川清掃を行います。ぜひ、ご参加ください。



▽期日 4月3日(日)
 ※雨天中止。実施・中止にかかわらず、当日の午前7時30分に防災行政無線でお知らせします。
 △時間 午前9時～10時30分
 頃(午前8時30分受付開始)
 △集合場所 多摩川緑地公園
 北緑地公園
 ※旗を目印に集合してください

▽内容 多摩川の土手・河川の空き缶やごみ拾い
 ※ごみ袋・軍手・火ばさみは、事務局で用意します。
 △服装 多少汚れてもよい服装
 △持ち物 帽子、マスクなど
 ※多摩川清掃は「子ども100ポイントラリー」の対象事業で

す。手帳を持参してください。
 △問い合わせ 多摩川を美しくする会事務局(環境課)ごみ・リサイクル係
 「多摩川を美しくする会」
 多摩川の清掃活動を行うことなど、広く環境美化に資することを目的とした21団体で構成する組織です。

▲きれいにしよう！みんなの多摩川

子宮頸がん予防ワクチン・小児用肺炎球菌ワクチンの接種費用の一部助成開始は8面をご覧ください。

水道業務が東京都水道局へ移管されます

水道料金などに関する窓口が変わります

水道業務の移管に伴い、4月1日から市役所、水道課、平尾・若葉台出張所では水道・下水道料金の支払いができなくなります。

水道料金などの支払い窓口は、都内にあります金融機関、郵便局、コンビニエンスストア、東京都水道局の各サービスステーションとなります。現在、口座振替及びクレジットカード払いをご利用の方は、東京都へ引き継がれます。

水道に関する申し込み・問い合わせは「東京都水道局多摩お客さまセンター」になります。

- 引越し、契約変更 ☎0570-091-100 (ナビダイヤル)
- 料金、その他の問い合わせ ☎0570-091-101 (ナビダイヤル)
- ※PHSなどナビダイヤルをご利用できない場合 ☎042-548-5110
- ▷問い合わせ 水道課業務係 ☎377-3672

昨年の実施結果



項目	平成22年度 第31回 4月4日(日)実施
参加団体数	88団体
参加人数	約2,250人
燃えるごみ	1,630kg
燃えない・粗大ごみ	990kg
収集ごみ量計	2,620kg
処理困難物	5㎡

※処理困難物とは、タイヤ、コンクリートブロック、単管パイプなどです。

ヴェルディ選手来る！

稲城市をホームタウンとして以来、毎年参加している東京ヴェルディの選手が、今年も来ます。ヴェルディの選手たちと一緒に多摩川をきれいにし、気持ちのよい汗を流してみませんか。



◀ 昨年の多摩川清掃から

4月1日(金)から変わります

第四次稲城市長期総合計画を進めるために新しい組織でスタート

第四次稲城市長期総合計画のスタートに合わせ、その重点課題の一部に対応するための新しい組織を4月1日から発足します。

具体的には、「①環境施策

室60係2グループから5部26課63係としています。

係体制とします。(5)将来の世代にわたり持続可能な良好な環境の確保を図るため、環境政策を推進する観点から、環境課に環境政策係を配置します。

市民活動サポートセンター 誰でも、自由に、楽しくおしゃべりしましょう

金曜サロンスペシャル「クラリネットの魅力」

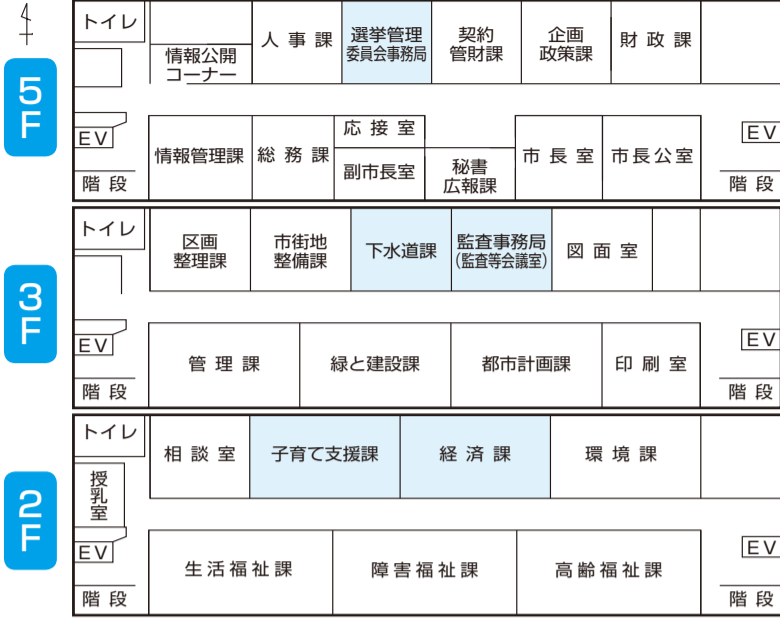
クラリネットが愛してやまなかったクラリネットの魅力はどこからきているのでしょうか。話し手の堀川さんは現在、昭和音楽大学で講師を務める傍ら、クラリネット奏者としても各方面で活躍されています。今回はクラリネットの種類や構造をはじめ、楽器

の鳴らし方に至るまで、クラリネットの魅力をもっとお話しします。

「燃え尽きない働き方」 自分を癒す方法 いろいろ

不況の影響を受け労働条件や職場環境が厳しくなっている中、働き続けていくためには健全な心身であることが必要です。特に最近では心理面が不安定になる場合が多く、一つの社会問題になっていま

市役所配置図(変更階のみ)



※□はレイアウト変更する課です(レイアウト変更は4月末に行います)。

1)定数配置の弾力的な運用が可能な組織体制としてグループ制を採用し、機動的に課題に取り組みできた企画部の政策室を企画政策課に改め、中長期的な視野に立った新たな政策課題などに取り組みます。

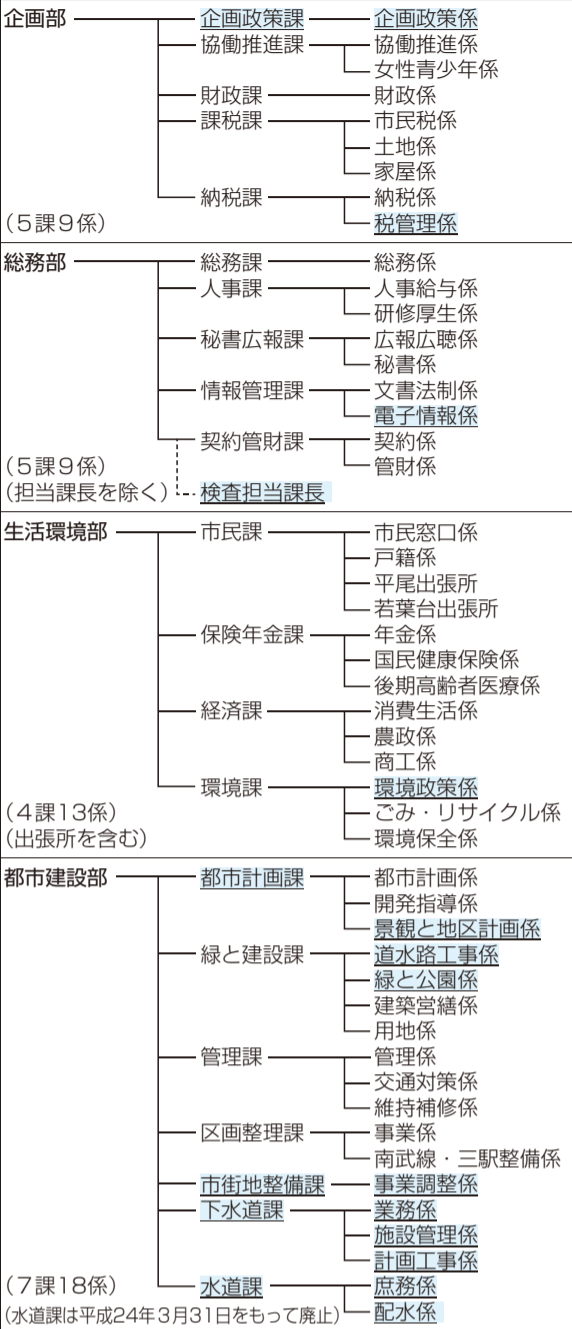
また、グループ制の廃止に伴い、企画政策課に企画政策係を配置します。(2)係としての事務量を勘案するとともに、効率的な事務執行を図る観点から、納税課の納税係を納税係と税管理係の2係体制に改めます。

「概要版」を配布中 第四次稲城市長期総合計画

3月の定時登録 選挙人名簿の登録者数

Table with columns: 投票区, 投票所名, 男, 女, 計. Lists election districts and voter counts as of March 2nd.

組織機構図(変更部のみ)



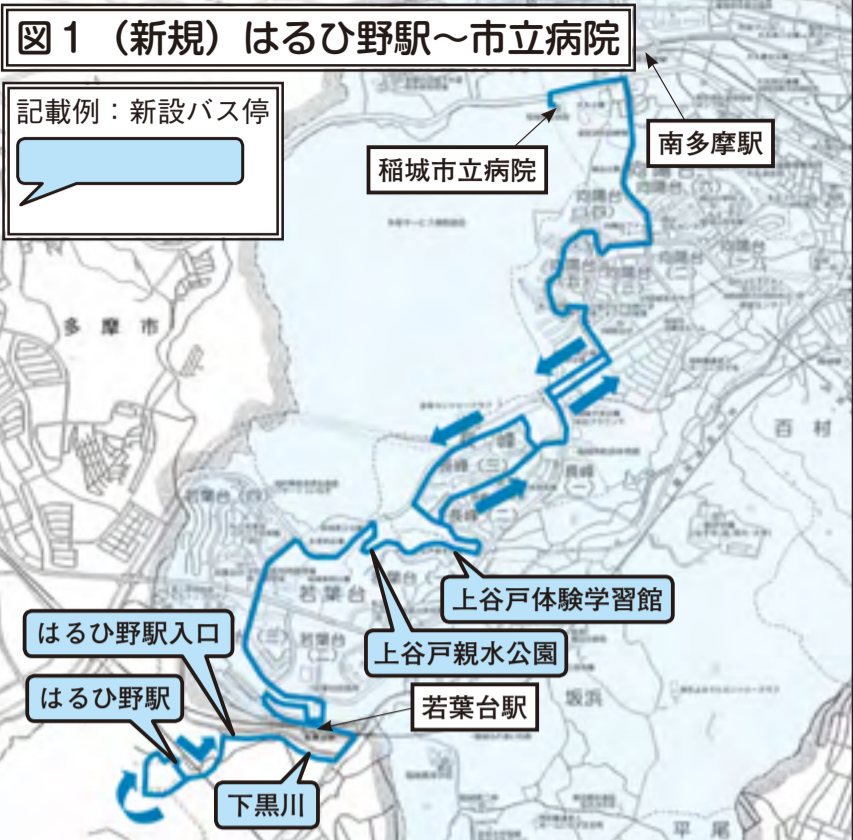
※下線は組織改正した課・係です。

平成23年度から10年間のまちづくりの指針となる第四次稲城市長期総合計画の内容を市民の皆さんにお知らせするため、ごみ・リサイクルカレンダーと一緒に概要版を配布しています。

複合施設 ふれんど平尾 利用再開について

複合施設ふれんど平尾は、改修工事により、昨年11月から建物内の利用を休止していましたが、工事完了に伴い、4月1日(金)から1階部分の利用を再開します。

教育委員会委員を退任 中田 中氏



3月31日(木)

皆さんのiパスがより安く、便利になります



運賃を大人200円→170円に、小児100円→50円に値下げします。市民の皆さんに、よりお気軽にご利用いただける料金設定となりました。

はるひ野駅と市立病院をつなぐ新路線が運行を開始します

市立病院へのアクセスが、より容易になります。

運行ルートは左図1のとおりです。

平尾団地～よみうりランド丘の湯線がよみうりV通りを走ります

左図2のとおり運行ルートが変わり、各施設へのアクセスが容易になりました。

▽実施日 3月31日(木)各路線第1便より

※時刻表は市役所総合案内及び各文化センターで配布する他、市ホームページにも掲載します。

▽問い合わせ 管理課交通対策係

国民健康保険 医療費通知を 送付します (平成22年度2回目)

医療費通知は日頃の健康管理や医療の適正な受診に対する認識を深めていただくために、国民健康保険に加入している方へ、医療機関などで受診された場合の医療費総額(10割)をお知らせするものです。

▽対象 病院などの受診平成22年7月から12月診療分、柔道整復分平成22年8月から平成23年1月に市へ請求があったもの

※いずれの場合も保険点数300点以上の診療などが対象になります。

※通知のあて名は、平成22年4月1日現在18歳以上の方には個人名で、それ以外の方には世帯主名で送付します。な

国民健康保険 70歳から74歳までの方 高齢受給者証を 更新します

現在お持ちの高齢受給者証の有効期限は3月31日までとなっておりますので、70歳以上75歳未満の方に対し、4月1

日以降有効となる高齢受給者証を3月下旬に郵送します。この高齢受給者証は、保険医療機関などを受診する際に保険証と一緒に提示することです。窓口での自己負担割合を2割(平成23年7月31日までは1割)もしくは3割とするものです。

また、現在高齢受給者証を持っていない方も、70歳の誕生日の翌月(1日生まれの方はその月)から対象となりますので、その前月末に郵送します。

なお、自己負担割合は所得などに応じて決まることから、平成21年中の所得の申告をしていない方は、忘れずに申告してください。

※確定申告、または市役所課税課にて既に申告した方は、新たに申告する必要はありません。

▽医療費の自己負担割合

○2割負担(平成23年7月31日までは1割負担) 同一世帯の70歳以上の国民健康保険加入者の住民税課税所得が、それぞれ145万円未満の世帯

○3割負担 同一世帯の70歳以上の国民健康保険加入者の住民税課税所得が145万円以上、住民税課税所得が145万円以上の方がいる世帯

※住民税課税所得が145万円以上でも、70歳以上の国民健康保険加入者の前年の収入の合計が、2人以上の場合は520万円未満、1人の場合は383万円未満の時は、国民健康保険係に申請することで2割負担(平成23年7月31日までは1割負担)になります。

※2割負担となる方の自己負担割合を1割に据え置く凍結措置は平成24年3月31日までとされていますが、7月下旬に平成22年中の所得で自己負担割合の見直しを行いますので、今回の更新は有効期限を平成23年7月31日までとしています。

▽問い合わせ 保険年金課国民健康保険係

届け出はお済みですか 就職・退職などによる 国民健康保険の “脱退・加入”

区分	届け出が必要な時	手続きに必要なもの
脱退する時	他の市区町村に転出する時	国保の保険証
	職場の健康保険に加入した時、被扶養者に認定された時	国保と職場の健康保険の両方の保険証
	国保の被保険者が死亡した時	国保の保険証、通帳(注1)、印鑑、葬儀を行ったことが分かるもの(葬儀の領収書または会葬礼状)
	生活保護を受けるようになった時	国保の保険証、保護開始決定通知書
加入する時	他の市区町村から転入してきた時	他の市区町村の転出証明書、印鑑
	職場の健康保険を辞めた時、被扶養者から外れた時	職場の健康保険の資格喪失証明書、印鑑
	子供が生まれた時(注2)	国保の保険証、印鑑
	生活保護を受けなくなった時	保護廃止決定通知書、印鑑
その他	退職者医療制度の対象となった時	国保の保険証、年金証書(年金手帳ではありません)、印鑑
	住所、世帯主、氏名、世帯構成が変わった時	国保の保険証、印鑑
	修学のため、別に住所を定める時	国保の保険証、在学証明書、印鑑、住民票(住民登録を変更している場合)
	国保の保険証を紛失した時	本人確認ができるもの(注3)、印鑑

(注1) 通帳は、出産育児一時金や葬祭費を振り込むために口座番号を確認するものです。

(注2) 出産育児一時金の医療機関直接払制度を利用しなかった場合、または出産費用が42万円未満であった場合は、出産育児一時金の支給申請が必要となります。出産育児一時金直接払制度の利用に関する確認書、出産費用の領収書または請求書、通帳を併せてお持ちください。

(注3) 本人確認ができるものとは、本人または届け出人の運転免許証、パスポート、住民基本台帳カードなど(写真入りの公的身分証明書)です。これらをお持ちでない場合は、国保税の領収書をお持ちください。

※外国籍の方が加入・脱退する時は、それぞれの手続きに必要なもののほか、外国人登録証明書、パスポートが必要になります。

納期限 3月31日(木)

国民健康保険税(第9期)

安心!納税!

口座振替!!

▷問い合わせ 納税課納税係

国民健康保険(国保)に加入している方が就職などによって職場の健康保険(協会けんぽ・組合健保・共済組合など)に加入した場合は、国保からの脱退の届け出をする必要があります(下表参照)。

届け出が遅れると、他の健康保険に加入した後も国保税が課税されてしまいますので、ご注意ください。

また、退職などによつていづれの健康保険にも加入しなくなった方は、すべて国保に加入しなければなりません(強制加入)。届け出が遅れると、国保税をさかのぼって納めていただくこととなりますので、ご注意ください。

▽問い合わせ 保険年金課国民健康保険係

国民健康保険の届け出

国民健康保険(国保)に加入している方が就職などによって職場の健康保険(協会けんぽ・組合健保・共済組合など)に加入した場合は、国保からの脱退の届け出をする必要があります(下表参照)。

届け出が遅れると、他の健康保険に加入した後も国保税が課税されてしまいますので、ご注意ください。

また、退職などによつていづれの健康保険にも加入しなくなった方は、すべて国保に加入しなければなりません(強制加入)。届け出が遅れると、国保税をさかのぼって納めていただくこととなりますので、ご注意ください。

▽問い合わせ 保険年金課国民健康保険係

ごみ指定収集袋の配布(減免世帯)

減免対象世帯	配布対象期間	2人までの世帯		3人以上の世帯		必要書類、確認事務など
		燃えるごみ用	燃えないごみ用	燃えるごみ用	燃えないごみ用	
生活保護受給世帯	上半期分(4~9月分)					●生活福祉課で確認事務があります。
児童扶養手当受給世帯		小袋60枚	小袋15枚	中袋60枚	中袋15枚	●児童扶養手当証書 ●特別児童扶養手当証書 ●子育て支援課で人数の確認をする場合があります。
特別児童扶養手当受給世帯						
身体障害者手帳1級または2級の交付を受けている方がいる非課税世帯	1年分(4月~平成24年3月分)					●障害福祉課で確認事務があります。 ※平成22年1月2日以降に稲城市に転入された方は、平成22年度(平成21年分)の「世帯全員の市民税非課税証明書(前住所地で交付したもの)」が必要です。
愛の手帳1度または2度の交付を受けている方がいる非課税世帯		小袋120枚	小袋30枚	中袋120枚	中袋30枚	
精神障害者保健福祉手帳1級の交付を受けている方がいる非課税世帯						

※年度途中での申請の場合、指定収集袋の交付枚数は、原則申請を行った月の翌月から起算した月割りで配布します。

※審査終了後その場で指定収集袋を配布しますので、マイバッグなどを持参してください。

平成23年度の
ごみ指定収集袋を
配布します
(減免世帯)



3月15日(火)から、平成23年度のごみ指定収集袋を配布します。対象となる方は申請してください(左表参照)。

▽申請及び配布場所 環境課、平尾・若葉台出張所

※平尾・若葉台出張所に申請の際は、申請と受領の二度のご来庁をお願いします。

▽問い合わせ 環境課ごみ・リサイクル係

おむつ専用袋を
配布しています

おむつ専用袋は、随時1回の申請につき1人3セット(30枚)を限度として配布しています。

▽対象 4歳未満の乳幼児、障害者、65歳以上の高齢者

▽申請方法 おむつ専用袋支給申請書に、住所、使用になるご本人名、生年月日、支給枚数、対象番号に丸印を記入してください。

▽申請・配布場所 市役所1階総合案内、2階環境課、平尾・若葉台出張所、子ども家庭支援センター(向陽台小学校敷地内)、保健センター

※第2日曜・第4土曜日の休日窓口開庁日のみ、市民課でも配布します。

▽その他

※その場でおむつ袋をお渡しします。マイバッグなどをご持参ください。

※おむつ袋が大量に残った場合は返却していただくと幸いです。

※収集の際、おむつ以外のものが入っていると収集できません。

▽問い合わせ 環境課ごみ・リサイクル係

生ごみ処理容器・処理機

対象品名	助成額
コンポスター 50大きく 60cm四方	3,000円 (定価6,600円~) ※型により価格が異なるので、詳しくは問い合わせください。
くうたくん 30大きく 40cm四方	3,000円 (定価6,000円)
電動生ごみ処理機(メーカー、販売店は問いません) 大きさは様々	購入額の1/2 ※上限10,000円 (価格はメーカー、型により様々です。詳しくは販売店に問い合わせください)

「生ごみ処理容器」を使って「生ごみ処理容器」を小さくしよう!

生ごみ処理容器を使って台所から出る生ごみを減らせば、普段使っている生ごみ袋の大きさをワンサイズ小さくすることが出来ます。市では、購入される方に対して、左表のとおり一定額の助成金を交付しています。

また、環境課窓口では一部商品を表示し、取扱方法の説明を行います。

▽申し込み・問い合わせ 環境課ごみ・リサイクル係

「生ごみ処理容器」を使って「生ごみ処理容器」を小さくしよう!

新年度に向けて、ぜひ購入をご検討ください。

※購入する前に環境課に、生ごみ処理容器購入申請書を提出してください。購入申請書は環境課、平尾・若葉台出張所で配布しています。電動生ごみ処理機の場合は、市ホームページからも入手できます。

平成23年度家庭剪定枝のリサイクル作業予定

回数	会場設営日	作業日	作業会場	地区
1	4月8日(金)	4月12日(火)	ふれんど平尾	平尾
2	4月15日(金)	4月19日(火)	坂浜コミュニティ防災センター	坂浜
3	4月22日(金)	4月26日(火)	押立ふれあい会館	押立
4	5月6日(金)	5月10日(火)	市役所来庁者用第二駐車場	東長沼
5	5月13日(金)	5月17日(火)	大丸公園駐車場	大丸
6	5月20日(金)	5月24日(火)	中央公園西駐車場	長峰
7	5月27日(金)	5月31日(火)	百村コミュニティ防災センター	百村
8	6月3日(金)	6月7日(火)	矢野口自治会館駐車場	矢野口
9	6月10日(金)	6月14日(火)	市役所来庁者用第二駐車場	東長沼
10	7月1日(金)	7月5日(火)	若葉台公園第三駐車場	若葉台
11	7月8日(金)	7月12日(火)	北緑地公園駐車場	大丸
12	7月15日(金)	7月19日(火)	坂浜コミュニティ防災センター	坂浜
13	7月29日(金)	8月2日(火)	向陽台城山公園	向陽台
14	8月12日(金)	8月16日(火)	矢野口宿三谷公園	矢野口
15	8月19日(金)	8月23日(火)	押立ふれあい会館	押立
16	9月2日(金)	9月6日(火)	市役所来庁者用第二駐車場	東長沼
17	9月9日(金)	9月13日(火)	百村コミュニティ防災センター	百村
18	9月22日(木)	9月27日(火)	ふれんど平尾	平尾
19	9月30日(金)	10月4日(火)	若葉台公園第三駐車場	若葉台
20	10月7日(金)	10月11日(火)	大丸公園駐車場	大丸
21	10月14日(金)	10月18日(火)	市役所来庁者用第二駐車場	東長沼
22	10月21日(金)	10月25日(火)	中央公園西駐車場	長峰
23	10月28日(金)	11月1日(火)	平尾入定塚児童公園	平尾
24	11月4日(金)	11月8日(火)	向陽台城山公園	向陽台
25	11月11日(金)	11月15日(火)	坂浜コミュニティ防災センター	坂浜
26	11月18日(金)	11月22日(火)	押立ふれあい会館	押立
27	12月2日(金)	12月6日(火)	矢野口宿三谷公園	矢野口
28	12月16日(金)	12月20日(火)	市役所来庁者用第二駐車場	東長沼
29	平成24年1月6日(金)	平成24年1月10日(火)	ふれんど平尾	平尾
30	1月13日(金)	1月17日(火)	若葉台公園第三駐車場	若葉台
31	1月20日(金)	1月24日(火)	神化児童公園	百村
32	2月3日(金)	2月7日(火)	向陽台城山公園	向陽台
33	2月17日(金)	2月21日(火)	市役所来庁者用第二駐車場	東長沼
34	2月24日(金)	2月28日(火)	北緑地公園駐車場	大丸
35	3月2日(金)	3月6日(火)	平尾入定塚児童公園	平尾
36	3月16日(金)	3月21日(水)	中央公園西駐車場	長峰

※日程・会場については広報いなぎの欄外で毎回お知らせします(左欄外参照)。

平成23年度版
ごみ・リサイクル
カレンダー



▲ごみ・リサイクルカレンダー(例)

月まで)のごみ・リサイクルカレンダーを配布中です。

カレンダーは、市が委託するシルバー人材センターの会員が、市内の各家庭へお届けしています。

※2世帯住宅で1部しか届いていない場合、また、3月25日(金)を過ぎても届かない場合は、問い合わせください。

なお、カレンダーは市役所環境課・市民課、平尾・若葉台出張所でも配布しています。

▽問い合わせ 環境課ごみ・リサイクル係

リサイクルショップは
3月30日に
閉店します

3月30日(水)を持ちまして、リサイクルショップは閉店することになりました。長らくのご愛顧に感謝申し上げます。

※リサイクルショップの営業日は水・金曜日です(3月30日(水)まで)。

▽問い合わせ リサイクルショップ(東長沼3101番地の4) ☎379-5374

新たな環境学習の場へ

閉店しますリサイクルショップは、今後、環境学習に関する講座を定期的に開催する会場として、活用する予定です。

詳しい内容は、広報いなぎなどでお知らせします。

▽問い合わせ 環境課ごみ・リサイクル係

家庭剪定枝の
リサイクルに
ご協力ください



市では剪定枝のリサイクルを促進するため、自動車搭載型の破砕機で剪定枝をチップ化し、堆肥化後、公園にまいたり、希望者に差し上げたりすることでごみ減量に努めています。

家庭の庭木の手入れで出た剪定枝は燃えるごみではなく、左表の作業会場へお持ち込みください。平成23年度は、市内全地区で年間36回の作業を予定しています(左表参照)。

前週の金曜日(会場設営日)

市では剪定枝のリサイクルを促進するため、自動車搭載型の破砕機で剪定枝をチップ化し、堆肥化後、公園にまいたり、希望者に差し上げたりすることでごみ減量に努めています。

▽持ち込まないもの 草・落ち葉・竹・材木・毒性のある樹木・腐食した樹木など

※造園業者や剪定事業者が関わった剪定枝、家庭から出る雑草や落ち葉はお持ち込みできません。

○長さ2m以内

○太さ直径8cm以内

の夕方頃に会場を設営しますので、土曜日から作業日の午前9時30分までに指定の会場へお持ち込みください。

▽破砕処理できる剪定枝

▶問い合わせ 環境課ごみ・リサイクル係

平成23年度分 申し込み受付中！ みんなで一緒に、ちょこっと サイズのたしかな安心

ちょこっと共済

東京都市町村民 交通災害共済 に加入を！

「ちょこっと共済」は、都内39市町村の住民が会費を出し合い、交通事故にあった時に見舞金を受けられる助け合いの制度です。

【選べるコース制(下図参照)】

- Aコース 年額1千円の会費で最高300万円の見舞金
- Bコース 年額500円の会費で最高150万円の見舞金

▽共済期間 4月1日～平成24年3月31日(4月1日以降の加入は、加入申し込みの翌日より平成24年3月31日まで)加入できる方 共済期間の

開始日に、市に住民登録・外国人登録をしている方、または会員と生計を同じくしている方で就学のため東京都の市町村外にお住まいの方

※次の方は市でBコースに一括加入しています。ただし、Aコースを希望する方はコース変更の手続きをしてください。

①未就学児 ②小・中学生 平成23年4月1日現在) ③70歳以上の方(平成23年4月1日現在) ④身体障害者手帳、愛の手帳、精神障害者保健福祉手帳のいずれかをお持ちの方で、市に届け出されている方(市長の指定する施設に入所している者は除く) ⑤消防団員の方 ⑥交通安全協会の役員

▽申込方法 市民課市民窓口係、平尾・若葉台出張所、市内の銀行・信用金庫・農協の窓口で加入できます(ゆうちょ銀行は除く)。

▽見舞金が受けられる場合 共済期間内に日本国内で発生

した自動車、オートバイ、自転車、汽車、電車、船舶、航空機、身体障害者用の車いすなどの交通機関による交通事故によって身体に傷害を負い、医師などの治療を受けた時(交通機関に乗車中でも人や物によって生じた事故は除く) ※バイク・自転車の2人乗りでの事故(排気量や年齢など法令で認められている場合を除く)や、交通機関への乗降時の事故には、見舞金は支払われません。

※パンフレット・「ちょこっと共済」ホームページなどで確認のうえ、ご加入ください。 ※交通事故にあった時は、どんなに小さな事故(自転車の単独事故など)でも必ず当日に警察署へ届けてください。「交通事故証明書」が無いと共済見舞金が支払われなことがあります。詳しくは問い合わせてください。

土日開庁日にも、平成23年度分の加入申し込みができます!!

▽期日 3月26日(土)、4月

等級	交通災害の程度		Aコース	Bコース
	交通災害の程度			
1等級	死亡(交通災害を受けた日から1年以内)		300万円	150万円
2等級	重度の後遺障害(交通災害を受けた日から1年以内)		200万円	100万円
3等級	入院日数30日以上		25万円	16万円
4等級	入院日数10日以上30日未満または実治療日数30日以上		9万円	6万円
5等級	実治療日数10日以上30日未満		5万円	3万円
6等級	実治療日数10日未満		3万円	2万円

交通遺児年金	
会員が死亡事故にあったとき生計を同じくしている遺児がある場合、中学終了年限に達するまで遺児年金が支給されます。	年金額 遺児1人につき年102,000円



消防団員募集!!
大切な人を守りませんか?

消防団は、消防・防災に関する知識や技術を習得し、防災指導をはじめ、火災発生時には消火活動を、地震・風水害といった大規模災害発生時には救助・救出活動、警戒巡

視、避難誘導などに従事して、市民の生命や財産を守るために日夜活躍しています。

また、稲城市消防団は女性団員も募集しています。全国では約1万7千人の女性団員が消防団として活躍しています。「働いている方も、学生の方も、主婦の方も」多くの女性のチカラが消防団で輝いています。

稲城市消防団と地域の皆さんがあなたのチカラを待ち望んでいます!

▽入団資格 市内在住で、心身とも健康な18歳以上の男女

▽問い合わせ 稲城市消防署総務課庶務係 ☎377・7119

生活習慣病教室
あなたの生活を見直してみませんか?

市立病院では生活習慣病教室を開催しています。この機会にあなたの生活を見直してみませんか。興味のある方はぜひご参加ください。

※申込不要、費用無料

▽期日 3月24日(木)

▽時間 午後3時～(約1時間)

▽会場 市立病院3階講義室

▽テーマ 講師 「油のはなし」・市立病院栄養士

▽問い合わせ 市立病院医事課外来係 ☎377・0931

認知症の方を介護している家族の会
ひらお苑

介護をされていて困っていること、不安に思っていること、ありませんか?お茶を飲みながらゆっくり話しましょう。

▽対象 介護されている家族、または関心のある方

▽期日 3月23日(水)

▽時間 午前10時～正午

▽会場 ひらお苑

▽内容 ①認知症についての情報提供 ②お話し合い他

▽費用 150円程度(お茶代)

下水道整備 区域拡大

下水道本管工事が完了したこと、4月1日(金)から矢野口・坂浜地区の一部で新たな下水道が使用できるようになります。

また、各家庭からの排水設備工事の申請は、市指定の下水道工事店に取り扱っております。

▽整備区域拡大図縦覧期間 3月17日(木)～31日(木)

※土・日曜日、祝日を除く。▽縦覧場所・問い合わせ 下水道課施設管理係

地域全体で高齢者を支えよう!

高齢者サポーター講座

この講座の目的は、加齢に伴い誰にでも起きうる「体」と「心」の変化を学び、高齢期がより良く、そして、その人らしくあり続けるために家庭や地域でサポートできます。とを一緒に考えていきます。お気軽にご参加ください。

▽申し込み・問い合わせ 地域包括支援センターひらお苑 ☎331・5666

▽対象 高齢者の支援に関心のある方

▽期日 3月26日(土)

▽時間 午前10時～正午

▽会場 iプラザ中会議室

▽定員 20人

▽内容 ①高齢期における「心」と「体」の変化 ②高齢者の生活 ③近所サポート ④皆さんが安心してその人らしく暮らすために

▽費用 無料

▽申込方法 電話で申し込んでください。

▽申込期限 3月25日(金)

▽申し込み・問い合わせ 稲城市在宅介護支援センター ☎331・6601

ご協力ありがとうございました

平成22年度 赤い羽根共同募金

平成22年10月1日から12月31日まで行われました赤い羽根共同募金に多くの皆様からご協力いただき、総額で2,707,207円が集まりました。

ご協力いただいた募金は、東京都共同募金会で集計された後、市内の各福祉施設などへ配分され、地域福祉に役立てられます。

▷問い合わせ 生活福祉課地域福祉係

南多摩斎場ダイオキシン類等調査結果

調査項目	5号炉	7号炉	指針値等	単位
ダイオキシン類濃度	0.38	0.43	5 ※1	ng-TEQ/Nm ³
ばいじん濃度	0.007未満	0.0059	0.15 ※2	g/m ³
塩化水素濃度	35	58	700 ※2	mg/m ³
硫酸酸化物濃度	3.7	3.8	なし	Volppm
窒素酸化物濃度	32	100	250 ※2	Volppm

※1 火葬場から排出されるダイオキシン類削減対策指針値
※2 「都民の健康と安全を確保する環境に関する条例」の廃棄物焼却炉の規制値

南多摩斎場 ダイオキシン類等調査結果

平成22年12月5日に排ガス中のダイオキシン類などの測定を行いましたので、お知らせします(左表参照)。

なお、火葬によるダイオキシン類の発生や焼骨の損傷を防ぐため、棺の中に副葬品(特に、プラスチック製品や化学繊維製品など)を入れないよう、ご協力をお願いします。

▽問い合わせ 南多摩斎場 ☎042・797・7641

稲城市携帯サイトの一部「マイタウン稲城市」が3月31日でサービスを終了します。それに伴い、同サイトのサービスで行っていました広報の「マイタウン稲城市」が3月31日をもって終了します。記事掲載及びメール配信(光化学スモッグ情報、イベント中止情報)が終了します。ただし「災害情報等メールシステム」については別サービスのため、今までもどおりご利用いただけます。

4月1日以降もメール配信(光化学スモッグ情報、イベント中止情報)を希望される方は、新サービス移行手続きをお願いします。仮登録サイトは、3月23日(水)に設置する予定です。詳しくは、ホームページ(3月下旬)や広報いなぎ4月1日号でお知らせします。

※メール配信登録者には、別途メールでお知らせします。

▽問い合わせ 秘書広報課広報聴係





だより

「道路ふれあい月間」推進標語募集します

国土交通省では、毎年8月を「道路ふれあい月間」として、道路の正しい利用や道路愛護活動の推進に努めています。この一環として、平成23年度「道路ふれあい月間」推進標語を募集します。

小学生以上の方
「道路は、生活の向上と経済の発展に欠くことのできない国民共有の、つまりあなたの財産です。みんなが道路と親しみ、ふれあい、常に広く、美しく、安全に、共に楽しく利用し、子孫に受け継いでいきましょう。」をテーマとした標語を応募してください。※平成22年度推進標語最優秀賞「また明日 きっと歩こうこの道を」

国土交通省ホームページ
http://www.mlit.go.jp/repost/press/road01_hh_000146.htmlを閲覧ください。
3月31日(木)必着
先国土交通省道路局道路交通管理課 ☎03・52523・8111

不具合情報ホットライン
不具合情報を収集していただきます。車に不具合が発生した際には、情報をお寄せください。
フリーダイヤル ☎0120・744・960(平日午前9時30分～午後1時・5時30分)

自動車
自動音声 ☎03・3580・4434(年中無休・24時間)
ホームページ受付 http://www.mlit.go.jp/jidosha/carinf/re/index.html
開示請求書の様式や用紙が欲しい。
平日午前9時～午後5時
相談・問い合わせ 情報公開・個人情報保護総合案内所(〒169-003新宿区百人町3の28の8新宿地方合同庁舎 東京行政評価事務所内) ☎03・5331・1762、http://www.soumu.go.jp/kanku/kanto/tokyohmi

個人情報保護
総合案内所
国の行政機関や独立行政法人などが扱う情報公開や個人情報保護に関して、都民からの相談をお受けするため、総務省東京行政評価事務所は、標記の案内所を設けています。相談は電話の他に、ファクス、Eメール、手紙、来所でも受け付けます。相談は、無料・秘密厳守・予約不要です。お気軽にご利用ください。
相談例 ○情報公開制度や個人情報保護制度の内容や手続き方法を知りたい。
○担当行政機関や窓口はどこか知りたい。
○開示請求書の様式や用紙が欲しい。

「家出人・少年相談」のお知らせ
例年、学期末から新学期にかけての時期は、生活環境の変化に伴い、少年の気持ちに不安定になりやすく、非行に走ったり、家出をきっかけに福祉犯罪の被害者となる少年が少なくありません。
警視庁では年間を通じて、少年の家出や非行問題、福祉犯罪の被害の悩みごとなどに對して、面接または電話による相談に応じています。
①八王子少年センター
場八王子市南大沢1の551の4
午前8時30分～午後5時15分(平日のみ)
電話 ☎042・679・1082
②行方不明者相談室
場千代田区霞が関2の1の1

自衛官 各種募集中
一般・技術幹部候補生
20歳以上26歳未満の男女
22歳未満の方は大学卒業(見込みを含む)
※大学院修士課程修了者(見込みを含む)
電話 ☎042・3592・1640
③ヤングテレホンコーナー
平日午前8時30分～午後8時、土・日曜日、祝日午前8時30分～午後5時
電話 ☎03・3580・4970
警視庁少年育成課 ☎03・3581・4321(警視庁代表番号)

新米パパママの 応急手当講習会
赤ちゃんの病気やけがに對する応急手当で、心肺蘇生などについての講習会を開催します。
※毎月第2土曜日に開催しています。
1歳未満の初めてのお子さんを持つお父さん・お母さん
4月9日(土)
午前10時～11時頃
10組(要予約)
無料
電話または来館にて申し込んでください。4月1日(金)から受け付けます。

立川防災館 イベント
祝！進級進学 オリジナル下敷きプレゼント
子ども用防火衣を着て撮影した写真を下敷きにしてプレゼントします。
新小学1年生～6年生
3月25日(金)～27日(日)
午前9時～正午頃
各日とも先着50人

東京多摩ののちの電話
電話相談員ボランティア募集
前期研修はどなたでも申し込みいただけます。なお、東京多摩ののちの電話」の電話相談員を志す方は、前期研修終了後、更に中期、後期の研修を経て認定を受けることが必要です。
前期研修
4月9日～6月25日の土曜日のうち全10回
午後2時～4時
場亜細亜大学(武蔵野市) 2万円
返信用封筒に90円切手を張り、住所、氏名を明記して事務局宛に募集要項を請求してください(東京多摩ののちの電話)ホームページからも入手

平成24年歌会始 作品募集
お題「岸」
宮中で、年の初めに行われる「歌会始」の作品を募集します。
※詠進要領など詳細は、「宮内庁」ホームページを参照してください。
封筒に「詠進歌」と明記して、9月30日(金)(消印有効)までに郵送(〒100-8111宮内庁)してください。



「良い遺言の日」と弁護士会 家庭法律相談センター 開設9周年記念 記念講演と無料法律相談

4月9日(土)

①記念講演

午後1時～2時

講師 堀田 力弁護士

テーマ 「遺言は愛する人への最後のメッセージ」

定100人(当日先着順・入場無料)

②無料相談会

午後2時30分～4時30分

定60人(先着順)

内容 相続・遺言に関する法律相談

申3月28日(月)～4月8日

都民劇場は、演劇・ミュージ

都民劇場 春の会員募集

多摩大学 コミュニティ・カレッジ2011 「通常講義」の公開

NHK学園 通信制高等学校 4月生普通科 生徒募集中!

立川防災館 イベント

東京多摩ののちの電話

稲城地区講演会

みんなの健康

▽申し込み・問い合わせ 稲城市保健センター 〒206-0804 稲城市百村112の1 ☎378-3421

妊婦歯科健康診査

妊娠中の口の中は、想像以上に変化をします。これを機会に、歯とお口の健康、食生活を見直してみませんか。家族の健康づくりにもつながります。

- ▽対象 市内在住で、健診日現在妊娠16〜27週の方
- ▽健診日 4月8日(金)
- ▽受付時間 午後1時25分〜2時
- ▽会場 保健センター
- ▽募集人数 20人(先着順)
- ▽内容 歯科医師による歯科健康診査、歯科衛生士による

個別相談
▽持ち物 母子健康手帳、歯ブラシ
▽申込方法 電話で申し込んでください。

2歳児 歯科健康診査

かかりつけ歯医者がないお子さんや、食べ方が気になるお子さんを対象に、歯科健康診査を実施します。

- ▽対象 平成21年3月生まれのお子さん
- ▽健診日 4月13日(水)

低出生体重児の1歳児健康診査

低体重で出生されたお子さんの1歳児の経過観察健康診査を実施します。発達などの心配事の相談も受けられます。

狂犬病予防 定期集合注射

生後3カ月以上の犬を飼っている方は、毎年犬に狂犬病予防注射を受けさせてください。

病予防注射を受けてください。
▽費用 ①犬の登録をしている場合 3550円(狂犬病予防注射・注射済票代)
②犬の登録をしていない場合 6550円(登録・狂犬病予防注射・注射済票代)

もうすぐ春休み
麻しん・風しん予防接種はお済みですか
この機会に無料で接種を受けましょう

Shutter シャッター

第1回太鼓まつり
～心に伝わる和太鼓演奏～
(2月11日・iプラザ)
市内の太鼓団体による迫力満点の「100人太鼓」や、20歳以下の青少年が日々の成果を競い合う「和太鼓コンテスト」などが行われ、会場は力強い太鼓の響きに包まれました。

市長と6年生児童との学習交流会
(2月21日・稲城第二小学校)
石川市長と、市長の母校である稲城第二小学校の6年生児童との学習交流会が開催されました。22名の児童からはそれぞれの好きなことや今挑戦していることなど、市長からは小学生時代の思い出や昔の稲城の様子、市長として取り組んだことなど、様々な話で盛り上がりました。

シルバー人材センター

申し込み・問い合わせ ☎377-2212

受講者募集

初心者 着付け教室
日 4月13日〜5月25日の水曜日(全6回)
※5月4日(水・祝)を除く。
時 午後7時〜9時

地域振興プラザ
定員6人(先着順)
内 名古屋帯や半幅帯などが一人で結べるように指導します。
費 6千円

受講者募集 パソコン講習会
対 18歳以上の方
※下表③を除き文字入力のできる方

先着順
先着順
先着順

▽受講料など 下表のとおり
※使用パソコンはウインドウズXP搭載のノートパソコンです。
※講習内容などの詳細は、最寄りの文化センターのポスター・チラシ、または「稲城市シルバー人材センター」ホームページ(☎http://homepage.city.ishikawa.nagasaki.jp/geocities.com/inagisci/)を確認ください。

コース	期日(コース期間)	時間	受講料	テキスト代
①エクセル2007基礎講座(毎週木曜午前コース)	4月7日・14日・21日・28日、5月5日・12日・19日・26日の木曜日(8日間 計24時間)	午前9時30分〜12時30分	12,900円	2,100円
②ワード2007基礎講座(毎週金曜午前コース)	4月8日・15日・22日・29日、5月6日・13日・20日・27日の金曜日(8日間 計24時間)	午前9時30分〜12時30分	12,900円	2,100円
③初めてのパソコン	4月12日(火)・13日(水)(2日間 計6時間)	午前9時30分〜12時30分	3,000円	無料
④インターネット/メール講座	4月19日(火)・20日(水)(2日間 計6時間)	午前9時30分〜12時30分	3,000円	無料

狂犬病予防定期集合注射日程

期日	時間	会場
4月15日(金)	午前9時30分〜9時50分	平尾自治会館
	午前10時20分〜10時45分	坂浜コミュニティ防災センター
	午前11時15分〜11時45分	総合体育館芝生駐車場(長峰)
	午後1時10分〜1時50分	「若葉台公園西」交差点北側
	午後2時30分〜3時	城山公園多目的広場(向陽台)
4月17日(日)	午前10時〜正午	本郷公園(稲城消防署そば)
	午後1時30分〜3時	本郷公園(稲城消防署そば)
4月18日(月)	午前9時20分〜10時	本郷公園(稲城消防署そば)
	午前10時30分〜11時	松葉公園(矢野口)
	午前11時30分〜正午	押立児童公園
	午後1時30分〜2時	大丸地区会館
	午後2時20分〜2時40分	百村白道ちびっこ広場(保健センター裏)

health meter
ヘルスマーター 第2部No.334

花粉症の最新の治療
お問い合わせ 稲城市保健センター ☎378-3421

スギやヒノキなどの植物の花粉により引き起こされる、くしゃみ、鼻水、鼻づまり、目のかゆみなどの花粉症の治療には、次のものがあります。

- ①抗原の回避・除去
- ②薬物療法(対症療法)
- ③手術療法
- ④免疫療法

鼻水、鼻づまりを抑える方法として、鼻の粘膜を切除したり、レーザーで焼灼する手術療法もあります。

その他、唯一花粉症の根治が可能な治療法として免疫療法(減感作)療法があります。一般的には、皮下注射法が行われています。スギ花粉エキスを週に1回から月に1回程



カレンダー 3月15日~31日

3/15	火	定期健康相談 法律相談 消費者相談 くらしの書類作成相談 年金相談	9時~11時(予約終了) 9時~正午(予約必要) 10時~正午・1時~3時 1時30分~4時30分(予約必要) 9時~正午・1時~4時	保健センター 経済課消費生活係 消費者相談室 経済課消費生活係 保険年金課年金係
16	水	1歳6カ月児健康診査(平成21年8月生まれ) 消費者相談 心配ごと相談 女性の悩み相談 住宅リフォーム相談 高齢者・障害者の法律相談 年金相談	10時~正午・1時~3時 10時~正午 10時~4時(前日までに予約) 1時30分~4時30分(予約終了) 1時30分~4時30分(予約随時) 9時~正午・1時~4時	保健センター 消費者相談室 福祉センター 協働推進課女性青少年係 経済課消費生活係 福祉センター 保険年金課年金係
17	木	3歳児健康診査(平成20年2月生まれ) 法律相談 消費者相談 税務相談 年金相談	9時~正午(前日予約) 10時~正午・1時~3時 1時30分~4時30分(前日予約) 9時~正午・1時~4時	保健センター 経済課消費生活係 消費者相談室 経済課消費生活係 保険年金課年金係
18	金	消費者相談 人権・身の上相談 年金相談	10時~正午・1時~3時 1時30分~4時30分(前日までに予約) 9時~正午・1時~4時	消費者相談室 経済課消費生活係 保険年金課年金係
19	土			
20	日	+休日急病診療所 菊池医院(百村) 9時~5時 ☎378-3333		
21	月	+休日急病診療所 松本医院(東長沼) 9時~5時 ☎377-6027 +休日薬局 薬局コスモ(大丸) 9時~5時 ☎378-4714		
22	火	3カ月~4カ月児健康診査(平成22年11月生まれ) 定期健康相談 法律相談 消費者相談 年金相談	9時~11時(18日までに予約) 9時~正午(予約必要) 10時~正午・1時~3時 9時~正午・1時~4時	保健センター 保健センター 経済課消費生活係 消費者相談室 保険年金課年金係
23	水	消費者相談 不動産相談 年金相談 年金相談	10時~正午・1時~3時 1時30分~4時30分(前日予約) 9時~正午・1時~4時 9時~正午・1時~4時	消費者相談室 経済課消費生活係 保険年金課年金係 平尾出張所
24	木	1歳児歯科健康診査(平成22年2月生まれ) 法律相談 消費者相談 年金相談	9時~正午(前日予約) 10時~正午・1時~3時 9時~正午・1時~4時	保健センター 経済課消費生活係 消費者相談室 保険年金課年金係
25	金	消費者相談 年金相談	10時~正午・1時~3時 9時~正午・1時~4時	消費者相談室 保険年金課年金係
26	土	休日窓口 8時30分~正午・1時~5時 市民課、保険年金課(国民健康保険のみ)、課税課、納税課 女性の悩み相談 心の専門相談	10時~4時(前日までに予約) 1時~4時(前日までに予約)	協働推進課女性青少年係 福祉センター
27	日	+休日急病診療所 あべ内科クリニック(東長沼) 9時~5時 ☎379-4870 +休日薬局 稲城駅前薬局(東長沼) 9時~5時 ☎370-8370		
28	月	消費者相談 年金相談	10時~正午・1時~3時 9時~正午・1時~4時	消費者相談室 保険年金課年金係
29	火	定期健康相談 法律相談 消費者相談	9時~11時(前日までに予約) 9時~正午(前日予約) 10時~正午・1時~3時	保健センター 経済課消費生活係 消費者相談室
30	水	消費者相談 年金相談	10時~正午・1時~3時 9時~正午・1時~4時	消費者相談室 保険年金課年金係
31	木	消費者相談 年金相談	10時~正午・1時~3時 9時~正午・1時~4時	消費者相談室 保険年金課年金係

※予約が必要な相談は、午前8時30分から午後5時まで予約を受け付けます(予約受付日は各相談によって異なります)。
 ※経済課の相談は、電話(☎378-2286)で予約を受け付けます(先着順)。
 ※消費者相談は、電話(☎378-3738)でも相談できます。
 ※福祉センターの相談は、電話(☎378-3366)で予約を受け付けます。
 ※3月22日(火)の法律相談は、3月18日(金)に予約を受け付けます。
 ※4月6日(水)の住宅リフォーム相談は、3月25日(金)まで予約を受け付けます。

▽対象 昭和52年4月1日以
前生まれの方(原則1年度に
1回の受診)
※胃の手術をした方、治療中
妊娠中の方を除く。
▽受診日 4月16日(土)
▽時間 午前7時45分~正午
▽会場 保健センター
▽定員 55人(抽選)
▽検査方法 バリウムによる
胃部エックス線撮影検査

胃がん検診

▽受診料 1330円
※保険証に自己負担割合が1
割と記載のある方は40円(保
険証などの提示が必要です)
▽受診料の免除 次のいずれ
かに該当する方 ①生活保護
受給世帯の方 ②市民税非課
税世帯の方 ③中国残留邦人
などの方
※受診日の1週間前までに問
い合わせてください。
▽申込方法 申込記入例を参
照のうえ、はがき、封書、電
子申請サービス(https://w
ww.e-tetsuzuki99.com/toky

着
※抽選結果は受診日の10日前
までに通知します。
※次回の胃がん検診は5月9
日(月)に保健センターで行い
ます。

稲城市保健センター
〒206-0804 稲城市百村112の1
☎378-3421
※市では各検診の結果データ(個人情報)を保管・集計し、今後の健
康づくりに役立てる予定です。なお、個人情報については稲城市個人
情報保護条例に基づき保護されます。



申し込み・問い合わせ

稲城市保健センター
〒206-0804 稲城市百村112の1
☎378-3421

- 胃がん検診希望
1. 受診日 4月16日
 2. 会場 保健センター
 3. 住所
 4. 氏名(フリガナ)
 5. 生年月日(年齢)
 6. 電話番号
 7. 前回検診年月日(分かる範囲で)

▲申込記入例



、携帯電話か
らは下のパ
ード)、窓口持参
のいずれかの方
法で申し込んでください。

3月4日に国の通知におい
て、3月2日から4日までの
間に小児用肺炎球菌ワクチン
及びヒブワクチンを含むワク
チン同時接種後の死亡例が4
例報告されました。
国は、情報を収集し専門家
による因果関係の評価を実施
するまでの間、念のため接種
を一時的に見合わせることに
したものです。
なお、今回の事例について
は、接種当日または3日後に
生じており、接種数日を経て
いる方については心配ないも
のと考えられます。
詳しくは「厚生労働省」ホ
ムページを確認してください。

小児用肺炎球菌ワクチン 及びヒブワクチン接種の 一時的見合わせについて

平成23年3月22日接種分から、費用の一部助成を開始 子宮頸がん予防ワクチン・小児用肺炎球菌ワクチン

市では、平成23年3月22日(火)から子宮頸がん予防ワクチンと小児用肺炎球菌ワクチンの接種費用の一部助成を開始します。これらの予防接種は、任意予防接種(保護者の希望で受けるもの)で、接種を受ける法律上の努力義務はありません。接種に当たっては、指定医療機関で配布している接種を受けるに当たっての説明文をよく読み、医師と相談して接種を受けてください。

現在、子宮頸がん予防ワクチンの供給量が不足しています。3月22日からの接種は、既に1回以上受けている方のみ受けられます。1回目の接種を希望される方は、ワクチンの安定供給が予定されている7月以降の接種となります。

小児用肺炎球菌ワクチンは現在、接種を一時的に見合わせています(上記「小児用肺炎球菌ワクチン及びヒブワクチン接種の一時的見合わせについて」参照)。

※この助成制度は、平成23年3月31日までの実施となりますが、平成23年4月1日以降についても継続して実施する予定です。詳しくは広報いなぎ4月1日号でお知らせします。

▷対象者・自己負担額など 下表のとおり

※平成23年3月21日以前に接種をしている方は、残りの接種についてのみ助成対象となります。

▷指定医療機関 下表のとおり

医療機関名	住所	電話番号	子宮頸がん	小児肺炎球菌
谷平医院	矢野口277-2	377-6433	○	○
やのくち小児科 アレルギー科	矢野口724-7 Nビル1F	370-7707	○	○
かじわら内科泌尿器科 クリニック	矢野口1541 アーバンシャトル1F	370-8770	○	○
桜井医院	押立1254-1	378-3224	○	○
菜の花クリニック	東長沼450-30	313-9272	○	×
松本医院	東長沼799	377-6027	○	×
東長沼クリニック	東長沼1726-16	379-4851	○	○
立花こどもクリニック	東長沼3106-3 オークプラザ2F	378-7277	○	○
あべ内科クリニック	東長沼3107-1 ピアタウン21・2F	379-4870	○	○
稲城診療所	大丸118	377-6128	○	○
稲城市立病院	大丸1171	予約時間帯 【午後3時~4時30分】 377-0931	○	○
			中学生	○
稲城市立病院	大丸1171	予約時間帯 【正午~午後3時】 377-0931	○	×
			高校生	○
いしがき医院	大丸3051-1	401-3733	○	○
簡野クリニック	平尾1-50-20	331-8570	○	○
平尾内科クリニック	平尾3-7-26	331-8221	○	○
長峰クリニック	平尾1-54-20	331-8201	○	○
長峰クリニック	長峰2-2-2	350-7171	○	○
もりこどもクリニック	若葉台4-18-4	350-6977	○	○
若葉台クリニック	若葉台2-4-4 駅前KMビル2F	350-6075	○	○

助成制度の概要

ワクチン名	子宮頸がん予防ワクチン	小児用肺炎球菌ワクチン
助成対象者	接種日現在、稲城市在住の中学校1年~高校1年生に相当する年齢の女性の方 ※平成23年3月31日までの助成対象者は、平成6年4月2日~平成10年4月1日までに生まれた方	接種日現在、稲城市在住の生後2カ月~5歳未満(5歳の誕生日の前々日まで)の方 ※現在小児用肺炎球菌ワクチン接種は、一時的に見合わせています。
自己負担額	接種1回につき1,590円	接種1回につき1,120円
助成対象となる接種回数(上限)	3回(初回接種の1カ月後に1回と6カ月後に1回接種) ※特例として、平成22年度高校1年生相当の年齢(平成6年4月2日~平成7年4月1日生まれ)の方は、平成23年度も助成対象になります。	1回目接種時の年齢により接種回数が変わります。 ○2カ月~7カ月未満: 4回(初回接種3回、追加接種1回) ○7カ月~1歳未満: 3回(初回接種2回、追加接種1回) ○1歳~2歳未満: 2回 ○2歳~5歳未満: 1回 ※接種間隔は60日以上(初回接種は、27日以上)
接種方法	指定医療機関(右表)で接種を受けてください。指定医療機関によって接種日やワクチンの納入状況などが変わりますので、事前に問い合わせてください。	
接種当日の持ち物	①母子健康手帳 ※母子健康手帳がない方は、接種後に指定医療機関から予防接種済証を受け取り、2回目以降の接種時に必ず持参してください。 ②自己負担額(接種1回につき1,590円) ③予診票(指定医療機関で配布しています) ④同意書(保護者が同伴しない場合に、必要) ⑤診察券(お持ちの方) ⑥健康保険証	①母子健康手帳 ※必ず持参してください。忘れた時には接種を受けられません。 ②自己負担額(接種1回につき1,120円) ③予診票(指定医療機関で配布しています) ④診察券(お持ちの方) ⑤健康保険証
効果など	このワクチンは、感染の多いHPV16型及び18型に効果があり、ワクチンを3回接種することで、子宮頸がんのリスクは、3~5割まで下がると考えられています。ただし、接種の時点ですでに感染しているHPVの排除や、すでに発症しているHPV関連の病変の進行を予防する効果は期待できません。	このワクチンは、肺炎球菌による重い感染症を起こしやすい7種の血清型について開発されたものです。 なお、肺炎球菌による髄膜炎の約半数が0歳代でかかり、それ以降は年齢とともに少なくなります。細菌性髄膜炎の患者数は、5歳未満の小児10万人当たり2.9人とされ、年間200人程度と言われています。