



# いなぎ

緑につつまれ友愛に満ちた  
市民のまち稲城

## 人口と世帯数

平成28年6月1日現在	(前月比)
人口	88,522人 (210人増)
男	44,625人 (100人増)
女	43,897人 (110人増)
世帯数	38,494世帯 (149世帯増)

※人口及び世帯数は、住民基本台帳によるものです。

### 主な記事

市長コラム	(2)
熱中症防止シェルター	(3)
アドボカシー相談	(6)
多摩川流域11自治体交流 イベントラリー	(8)

## 広報



ホームページ <http://www.city.inagi.tokyo.jp/>  
公式ツイッター [http://twitter.com/inagi\\_city](http://twitter.com/inagi_city)  
◀メール配信サービス(登録される方は、左のQRコードから、または「inagicity@emp.ikkr.jp」に空メールを送信してください)

市役所(代表) ☎042-378-2111  
平尾出張所 ☎042-331-6346  
若葉台出張所 ☎042-350-6321  
開庁時間 午前8時30分～午後5時

発行 東京都稲城市 編集 秘書広報課広報広聴係 〒206-8601 東京都稲城市東長沼2111 ☎042-378-2111 042-377-4781

毎月15日号2面に「市長コラム」を掲載しています。

問保健センター ☎378-3421

# 日本人の $\frac{1}{2}$ はがんになる？ って言っても…



## そんなあなたに 知ってほしい!

がん検診は、症状の無い健康な時にこそ受診する意味があります。また、多くのがんは、早期発見・早期治療で治る時代です。  
市では、一人でも多くの市民の皆さんにがん検診を受診していただけるよう、費用の助成をしています。  
受診しようと思ったら、すぐにお申し込みください。

※国立がん研究センターがん対策情報センター

### 胃がん検診

☎35歳以上の方(昭和57年4月1日以前生まれの方)  
※原則1年度に1回の受診  
※胃等の手術をした方、治療中の方、腎疾患・心疾患で水分制限のある方、妊娠中・授乳中の方等を除く。  
※昭和51年4月2日～昭和52年4月1日生まれの方は、5月中旬頃に送付した受診勧奨券をご利用ください。  
📍市立病院健診センター(平日、12月3日(土)、平成29年2月18日(土))  
▷検査方法 問診、バリウムによる胃部エックス線撮影検査  
💰1,370円 ※保険割合1割負担=450円、2割負担=910円

### 肺がん検診

☎40歳以上の方(昭和52年4月1日以前生まれの方)  
※既に肺がんと診断された方または治療中の方、妊娠中の方を除く。  
📍市立病院健診センター(平日)  
▷検査方法 問診、低線量胸部CT撮影  
💰4,150円 ※保険割合1割負担=1,380円、2割負担=2,760円

### 乳がん検診 無料クーポンあり

☎40歳以上の方(昭和52年4月1日以前生まれの女性で、昨年度未受診の方)  
※既に乳がんと診断された方または治療中の方、妊娠中・授乳中の方を除く。  
📍市立病院健診センター(平日)  
▷検査方法 問診、視触診、マンモグラフィ検査(乳房エックス線撮影検査)  
💰2,430円 ※保険割合1割負担=810円、2割負担=1,620円

### 子宮頸がん検診 無料クーポンあり

☎20歳以上の方(平成9年4月1日以前生まれの女性で、昨年度未受診の方)  
※既に子宮頸がんと診断された方または治療中の方、妊娠中の方を除く。  
📍①市立病院健診センター(平日) ②ペリエの丘クリニック(平日、土曜日)  
▷検査方法 問診、視診、内診、細胞診検査  
💰2,110円 ※20歳代(昭和62年4月2日～平成9年4月1日に生まれた方)は無料  
※保険割合1割負担=700円、2割負担=1,400円

### 検診車(胃がん・乳がん検診)

詳細は、その都度広報いなぎにてお知らせします。

土・日曜日も  
受けられる

#### 乳がん検診(検診車)日程

会場	第2期	第3期	第4期
保健センター	10月15日(土)	12月17日(土)	平成29年2月25日(土)
申込期間	8月1日(月)～15日(月)	10月15日(土)～28日(金)	平成29年1月1日(日・祝)～13日(金)

#### 胃がん検診(検診車)日程

会場	第1期	第2期	第3期
保健センター	10月16日(日)	11月13日(日)・19日(土)	平成29年1月22日(日)
第三文化センター	10月3日(月)		
申込期間	8月1日(月)～15日(月)	9月15日(木)～23日(金)	11月15日(火)～25日(金)

## 申込方法

- 持参、郵送、「東京共同電子申請・届出サービス」  
☎で申し込み ※保健センターで申込書に記入し、提出可。携帯電話の場合は、右記QRコードから手続可
- 受診券、受診案内が到着(対象者のみ)  
※毎月22日に締め切り、翌月上旬に郵送
- 各医療機関へ直接予約
- 受診



▷申込期限 平成29年1月22日  
▷受診期限 平成29年3月15日  
📍保健センター(〒206-0804稲城市百村112-1)

- 〇〇がん検診希望
- 氏名(フリガナ)
  - 生年月日(年齢)
  - 住所
  - 電話番号
  - 前回検診年月日(分かる範囲で)

▲申込記入例

子宮頸がん・乳がん検診 無料クーポン配付  
詳細は6面へ



### 蜂の巣 駆除は小さいうちに

蜂が活動する時期になりました。蜂は家の軒下や庭木の枝などに巣を作ります。巣はこれから夏にかけて大きくなりますので、小さいうちに駆除しましょう。

危険性の高いスズメバチは、むやみに刺激せず、専門業者に駆除を依頼しましょう。

### 環境課環境保全係

### ご協力ください ゴミのポイ捨て禁止

市では平成12年に「稲城市まちをきれいにする市民条例」を制定し、空き缶やたばこの吸い殻、一般ごみのポイ捨てを禁止しています。

吸い殻入れの無い場所では喫煙をする場合は、携帯用吸い殻入れを携帯し、使用するこ

## 市内果樹栽培にご協力ください

### 市内農産物栽培の病害虫対策

稲城市で長い歴史のある果樹類の栽培は、年に複数回、病害虫対策のために農薬を使用する必要があります。市では、農薬の飛散を抑える防葉シャッターの設置促進や、農薬散布を周知するのぼり旗の掲揚の徹底など、周辺環境と共生できる農業の取り組みを進めています。

市民の皆さんには、ご理解とご協力をお願いします。

### 梨赤星病予防

ビャクシン類(貝塚イブキ、玉イブキ、一部のコニファー等)は梨の「赤星病」の伝染源となります。特産物の梨を守り、農薬使用回数を減らすためにも市内にはこれらの植物を植えないようご協力をお願いします。

経済観光課農政係、JA東京みなみ稲城支店指導経済課 ☎377-6002

### 家庭剪定枝リサイクル情報

▽6月下旬及7月上旬の作業日・地区 6/21(火)・坂浜、6/28(火)・大丸、7/5(火)・平尾、7/12(火)・百村、全ての作業日・東長沼 申作業日前週の金曜日午前中までに電話でお申し込みのうえ、持ち込む場所を確認し、土曜日から月曜日までに必ず葉を取り除いてからお持ち込みください(葉付きの剪定枝や取り除いた葉は燃えるごみの日に出せば2袋(束)まで無料収集します)。

市民一人ひとりがマナーやルールを守り、ポイ捨てのない美しいまちづくりを進めましょう。

必要の方は事前にお申し出ください。



### レスポ-いなぎ発達支援 発達障害基礎講座 具体的な対応と工夫

発達障害のそれぞれの特性と、その特性に合わせた対応や工夫についてお話しします。

7月15日(金) 午前10時~正午(受付11年前9時30分)

会場 地域振興プラザ4階 講者 裕幸氏(発達支援センターレスポ-いなぎ臨床心理士)

申込電話、ファクス、メール ※ファクス、メールの場合は氏名・お住まいの市町村・連絡先を明記 ※参加にあたり、何か配慮が

### 障害を理解するための基礎講座年間予定表

開催日	内容	問い合わせ先
7月14日(木)	ニート・ひきこもりの理解とその支援	社会福祉協議会
7月28日(木)	2回連続講座	
7月15日(金)	発達障害基礎講座	レスポ-いなぎ
9月15日(木)	障害者の防災について①	マルシェいなぎ
10月14日(金)	大人の発達障害	レスポ-いなぎ
11月16日(水)	障害者の防災について②	マルシェいなぎ
12月6日(火)	障害者週間講演会	障害福祉課
平成29年1月未定	高次脳機能障害講演会	マルシェいなぎ
3月10日(金)	コミュニケーションの育て方ほか	レスポ-いなぎ

多くの方に障害への理解を深めていただくため、様々な障害をテーマに市民講座を開催しています。各講座の詳細は、その都度広報いなぎに掲載します。

先発支援センターレスポ-いなぎ ☎331-8794、po-inagi@inagi-masa-yune.com



### 現況届を受付中 児童手当・児童育成手当

6月以降の受給資格を確認

するため、児童手当・児童育成手当を受給している方に、

現況届の案内書類を郵送しています。現況届の提出がない場合は、今後手当を受けられなくなり、対象者で書類が届いていない場合はご連絡ください。

申窓口、郵送(特定記録郵便等をお勧めします) ※6月30日(木)まで、市役所1階ロビーに児童手当専用特設窓口を開設しています(休日開庁日のみ児童育成手当も特設窓口で受け付けます)。

※平尾・若葉台出張所でも書

## 市長コラム No.55

### いなぎ発信基地 ペアテラスの誕生

4月23日、JR南武線稲城長沼駅高架下に観光発信拠点をオープンしました。本施設を開業できたのは連続立体交差事業が完了したからであり、東京都建設局及びJR東日本八王子支社にはこの場をお借りして感謝いたします。



▲いなぎ発信基地ペアテラスの内装

したのは、地元在住のメカニックデザイナー大河原邦男様、マルチクリエーター井上ジェット様のおかげであり、御礼を申し上げます。市はこれまで区画整理事業や多摩ニュータウン開発などの都市基盤整備に合わせ、発展してきました。しかしその半面、昼間人口の希薄化など、ベッドタウンとして典型的な都市化問題も抱えることになりました。

私は、新たに市民になった方々に今後も住み続けていただくためには、地域に愛着を感じ、稲城を故郷と認識していただくことが必要だと思います。稲城をキーワードとしたまちづくりが大切と考え、公約の主要な柱に据えてまいりました。

観光事業としては、三沢川側道の桜並木をはじめ、日頃何気なく見過ごされてきた日常風景の観光資源としての活用や、認証制度稲城の太鼓判を立ち上げて、市内特産品をお土産として推奨すること等を行うとともに、大河原先生と井上先生に製作していただいたキラクターを市制施行40周年記念事業の一環として市に寄贈いただき、「稲城なしのすけ」として、ゆるキャラグランプリにも取り組んでまいりました。

これら新たな観光事業創出の過程におきましては、稲城の太鼓判をどこか一箇所のお店に集めて常設販売できないか、市制施行40周年記念事業として開催した「大河原邦男作品展」のようないイベントを一過性でなく定例行事として継続できないか、という様々な課題が浮上りました。これらの解決のためには、市内にアテナショップのような施設を設置することが必要と考え、観光発信拠点の構想を立ち上げたものです。

類をお預かりできます。 限6月30日(木)必着 先発支援手当助成係 「子どもの人権110番」強化週間 電話による子どものための人権相談

学校での「いじめ」や家庭内の児童虐待など、子どものための無料人権相談を電話で行います。 ※秘密は厳守します。 6月27日(月)~7月3日(日)

平日11時前8時30分~午後7時、土・日曜日11時前10時~午後5時 子どもの人権110番 ☎0120-007-110(全国共通) 相談担当 人権擁護委員(東京都人権擁護委員会) 東京都人権擁護委員会(東京都人権委員会)、法務局職員(東京法務局人権擁護部) 東京法務局第二課 ☎03-5213-1234

下を有効活用できる稲城長沼駅とし、付帯設備として大河原先生のいずれかの作品を大型モニタメントとして常設展示することを当初から想定しておりました。これらの構想を「稲城の魅力発信!まちのにぎわい創出プロジェクト」として企画案に取りまとめ、平成25年5月にJR東日本八王子支社を訪問して提案説明したのがスタートとなりました。構想から原案が固まるまでには、長い期間と関係者間の調整が必要でした。特に大型モニタメントの製作に当たっては、大河原先生ご自身から物心両面でのご支援をいただき、ガンダムとシャアザクに決定していただきましたことは、誠に大きな成果であり、改めて、大河原先生に感謝申し上げます。

本施設の運営は、市民に身近で柔軟な対応ができるよう、民間事業者にお任せすることとし、指定管理者



稲城市長 高橋 勝浩

## 募集します 子育て応援 とうきょうパスポート 事業協賛店

東京都は、6月1日から協賛頂ける企業や店舗を募集しています。

協賛店が中学生以下の子供のいる家庭・妊婦の方に対して、調乳用のお湯の提供や商品の割引などの様々なサービスを提供する「子育て応援とうきょうパスポート事業」を10月から実施する予定です。

詳細は「子育て応援とうきょうパスポート」・「東京都福祉保健局」をご覧ください。

東京都福祉保健局計画課子育て応援事業担当 ☎03-5320-4115





固定資産税

家屋調査のお願い

平成28年中に新築・増改築した家屋の調査を行って...

固定資産税額の軽減(減額)

新築住宅(長期優良住宅を含む)の軽減
新築住宅で一定の要件に該当する住宅は...

情報公開制度と個人情報保護制度の実施状況

情報公開制度では、市政に関する市の説明責任を果たし、公平で透明な行政を推進する...

表1 情報公開制度の実施状況

Table with 2 columns: 開示請求件数, 取下げ件数, 開示決定の内容, 不服申立て

表2 個人情報保護制度の実施状況

Table with 2 columns: 開示請求件数, 取下げ件数, 開示決定の内容, 訂正請求件数, 利用停止請求件数, 不服申立て

※( )内は、特定個人情報に係る件数



国民健康保険 送付します 「ジェネリック医薬品に関するお知らせ」

通知対象となる方
次の方に当てはまる方
○稲城市国民健康保険に加入

参加者募集
健診後フォローアップ
駒沢学園があなたの健康を

身の個人情報の開示・訂正・利用停止を求める権利を保障しています...

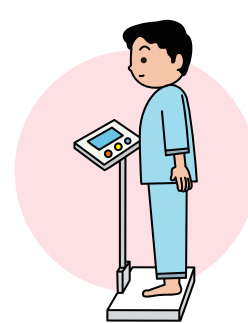
条例等で一層の保護措置をしています。
平成27年度の各制度の実施状況は左表のとおりです。

耐震改修(昭和57年1月1日以前に建築された住宅を対象)
○ジェネリック医薬品への切り替えにより...

通知の時期
○7月通知(4月診療分)
○10月通知(7月診療分)
○2月通知(11月診療分)

通知の対象となる診療において対象薬剤を処方されている方
通知の時期
○7月通知(4月診療分)
○10月通知(7月診療分)
○2月通知(11月診療分)

納期限 6月30日(木)
市・都民税(普通徴収) (第1期)
安心!納税!口座振替!!
収納課



サポートします。自分の健康状態を知る事が健康維持・増進への第一歩です。
40〜74歳(歩数・体重等の計測を記録できる方)
※現在治療中の方は応相談
9月3日(土)、11月26日(土)
※両日参加が必要です。
駒沢学園八十周年館
※駐車場有り
100人(申込先着順)
身体計測、骨密度測定、筋力計測、歩数計測、血液検査、簡単な食生活状況調査等
1千円
申はがき、ファクス、メール
①教室名「健フォロ」②名前(フリガナ)③性別④生年月日⑤住所(郵便番号含)⑥電話番号⑦メールアドレス
先問駒沢学園健康栄養相談室
〒206-8511 稲城市坂浜238
☎350-7167(火曜)・金曜
午前10時〜午後4時)・☎350-7175、✉ejyou-care@komajo.ac.jp

紹介します
新しい民生委員・児童委員
6月1日付で矢野口地区の山本美由紀氏が厚生労働大臣から民生委員・児童委員の委嘱を受けました。
稲城市には56人の民生委員・児童委員と4人の主任児童委員がいます。
民生委員・児童委員、主任児童委員は高齢者福祉や児童福祉など日頃から地域における福祉問題などに積極的に取り組んでいる他、行政をはじめとする関係機関と連携し、その解決に努力しています。何かお困りの時にはお気軽に市役所または担当地域の委員へご相談ください。
▷新委員 山本 美由紀氏(矢野口3750-39)
☎379-3208
生活福祉課地域福祉係

7月は全国強調月間
社会を明るくする運動、青少年の非行・被害防止
犯罪や非行を防止し 立ち直りを支える 地域のチカラ
生活福祉課地域福祉係、児童青少年課青少年係
犯罪や非行を無くし、罪を犯した人たちの立ち直りを支えるのは、地域のチカラです。
犯罪や非行を防止するとともに、罪を犯した人が社会に戻った時に同じことを繰り返さずに済むような「明るい地域社会」を築きましょう。
社会を明るくする運動PR活動
犯罪や非行の防止と、罪を犯した人たちの更生について理解を深めていただくため、駅頭や街頭でPR活動を行います。
▷稲城市推進委員会構成団体名称 保護司会、更生保護女性会、稲城市、稲城市教育委員会、社会福祉協議会、自治会、民生・児童委員協議会、青少年委員、東京都薬物乱用防止推進稲城市協議会、青少年育成地区委員会、東京稲城ロータリークラブ、多摩稲城防犯協会、地区体育振興会、大丸婦人会、(株)読売巨人軍、東京ヴェルディ1969フットボールクラブ(株)、稲城市商工会など
駅頭・街頭PR
7月1日(金) 午前7時〜8時30分
場京王よみうりランド駅、稲城駅、若葉台駅、矢野口駅、稲城長沼駅、南多摩駅、平尾団地バス停など
読売ジャイアンツ球場PR
7月11日(月) 午後3時〜4時
場読売ジャイアンツ球場
保護司の活動(名簿右表)
保護司は法務大臣から委嘱され、保護観察官と協働で、罪を犯した人の保護観察や更生の手助けを行い、犯罪・非行を予防するための活動を、関係機関・団体と協力して行っています。
青少年の非行・被害防止全国強調月間
非行や犯罪から青少年を守ろう
社会全体で広く青少年の非行を防止し、また青少年を犯罪から守り、健全な育成を図るためには、関係機関・団体、地域住民が共通の理解と認識を深め、青少年の規範意識の醸成と社会環境の浄化を図ることが必要です。
青少年の非行防止と保護に対し、ご協力をお願いします。



▲更正保護のマスコットキャラクター 更正ペンギンのホゴちゃん

日野・多摩・稲城地区保護司会 稲城分区分簿 (6月1日現在)

Table with 2 columns: 氏名, 住所

献血にご協力ください
東京都赤十字血液センターが、移動採血車による献血を行います。献血に対する皆様のご理解とご協力をお願いします。
6月24日(金)
午前10時〜11時45分、午後1時〜3時45分
場市役所西側駐車場 生活福祉課地域福祉係



福祉くらしの相談窓口
福祉くらしの相談窓口では、生活の立て直しをしたい、仕事を探したい、借金の返済に困っている、食べるものがなくて困っている等の相談を伺い、自立した生活に向けた支援を行っています。
お気軽にご相談ください。
生活福祉課地域福祉係福祉くらしの相談窓口

木造住宅の耐震診断・耐震改修助成制度 市では大地震に対し、住宅の耐震性能を判断する耐震診断・耐震改修工事の費用の一部を助成しています。詳細はお問い合わせください。先問都市計画課開発指導係 住宅リフォーム工場の助成 商工会では、住宅のリフォームを市内の業者で施工した場合、経費の一部を助成しています。詳細はお問い合わせください。先問商工会 ☎377・1696



ご連絡ください  
街路灯などの球切れや  
損傷道路の補修など

街路灯など

現在、市内には約7700基の街路灯などを設置しています。球切れや灯具の損傷、故障などお気付きの点がありましたら、左の写真のような「管理番号」をご連絡ください。

道路補修

市が管理している道路（都道・私道を除く）は、定期的なパトロールを行っています。道路に穴が開いていたり、道路側溝などが詰まったりし

管理用プレート・シールにある管理番号をご連絡ください。地区により「若1・19・21」・「東長沼8-087」などの管理番号が貼ってあります。



街路灯・防犯灯の一例



道路側溝の一例

また、私有地の樹木や生け垣が道路にはみ出し、歩行者

市内の道路には様々な樹木が植えられており、市では、市民の皆さんの通行・安全に支障を来さないよう、枝切りや刈り込みなど適正な管理に努めています。

道路沿いの樹木や生け垣の適正な維持管理をお願いします。

市内には田畑へ灌漑するための用水路が網の目状に巡らされています。用水路は、稲

水路にごみや草木などを流さないでください

や車の通行及び街路灯の妨げにならないよう、所有者の方の適正な維持管理をお願いします。

稲城中豪雨時には道路冠水や床下浸水を招く恐れがありますので、水路にごみや草木などを流さないようお願いします。

管理課維持補修係

稲城市景観色彩ガイド

「季節が息づく、美しい都市景観(まちなみ)」の形成に向けて

稲城らしい景観を創出・保全するため、市では建築物等の色彩について「稲城市景観色彩ガイドライン」を定めています。

ガイドラインでは建築物の屋根や外壁に使える色彩の範囲を定め、周囲の風景に比べて突出した色彩になることを抑制することで、地域の特徴や建築物の規模に応じた色彩の使用を促しています。

建物の新築や外壁の塗り替えの際にはガイドラインを確実にご協力ください。

公営 稲城・府中メモリアルパーク 墓地使用者申込受付中

「公営 稲城・府中メモリアルパーク」の墓地使用者の申し込みを受け付けています。なお、来年度以降も毎年1回募集を行う予定です。申込みのしおり配布場所 市民課、平尾・若葉台出張所、各文化センター 郵送 ※「申込みのしおり」に添付されている使用申込書等を使用してください。 ※詳細は「申込みのしおり」をご覧ください。 6月24日(金) (消印有効) 先問稲城・府中墓苑組合 ☎379-9731



水の怖さを知り、「水の事故」から尊い命を守りましょう!

子どもの水泳や水遊びには大人が必ず同伴し、目を離さない。 海やプールに入る前には、十分な準備運動をする。 水温が低い時、体調が悪い時、お酒を飲んだ時は水に入らない。 危険な場所で遊んでいる子どもを見つけたら、必ず注意する。

台風などの大雨で河川が増水している時は、近付かない。 万が一の場合に備え、普通救命講習を受講する(稲城消防署で実施しています)。

稲城市消防団普通教育訓練を実施しました

5月15日に取り壊し前の都営アパートを活用し、耐火建築物の火災防訓練や救助活動訓練を実施し、実災害を想定した実践的な訓練となりました。また、東京都消防訓練所の講師のもとポンプ操作訓練

実施します 住宅防火診断 対象世帯に、住宅用火災警報器の設置維持管理、地震等による震災対策、火気及び電気器具の取り扱いに関する注意事項等のアドバイスとアンケート調査を行いながら、住宅防火診断を実施します。 65歳以上の高齢者世帯と救急医療届出加入者 7月1日(金) 平成29年3月31日 ※消防職員が身分証明書を持って伺います。 予防課検査指導係 ☎377・7119



訓練の様子

今後も、地域の安心安全を守るため訓練を継続します。 消防団員募集 地域の安全・安心を守るために、あなたの力が必要です。 入団資格 ○18歳以上の男女 ○心身ともに健康な方 ○稲城市居住または稲城市内の事業所に勤務している方 先問防災課消防団係 ☎377・7119

防災行政無線を用いた緊急地震速報訓練の実施 全国瞬時警報システム「J-ALERT」から送られてくる国からの緊急情報を、

詳細はお問い合わせください。 都市計画課景観と地区計画係

募集します 保存樹木 身近なみどりの創出活動の一環として、地域のランドマークなどになる樹木を募集しています。

補助金額 1本当たり年額2千円 国土木課緑と公園係

補助します 生垣づくり 生垣の設置費用と既存ブロック塀などの撤去費用の一部を補助します。

補助金額 ①生垣の新設工事費11メートル当たり8千円 ②既存ブロック塀などの撤去費11メートル当たり5千円 ※①②の補助対象は30メートルまでです。 国土木課緑と公園係

自然と調和した緑豊かな街並み (市内)

詳細はお問い合わせください。 都市計画課景観と地区計画係

※区画整理予定地や公共事業予定地は除く。 ※申請前にお問い合わせください。

Table with 2 columns: 情報伝達手段, 放送内容. Content includes J-ALERT and disaster drills.

様々な情報伝達手段を用いて確実に皆さんへお伝えするため、全国で緊急地震速報訓練を行います(左表参照)。 6月23日(木) 午前10時15分頃 J-ALERTとは 地震・津波や武力攻撃などの災害時に国から送られてくる緊急情報を人工衛星などを活用して瞬時に情報伝達するシステムです。 防災課防災係 ☎377・7119



健康医療

### 不正大麻・けし撲滅運動 7月31日まで

都では、大麻・けしについて、正しい知識を広め、不正栽培や自生の大麻・けしの撲滅を図る不正大麻・けし撲滅運動を行っています。

市では、東京都薬物乱用防止推進稲城市協議会の指導員とともに、不正栽培や自生の大麻・けしを発見し、除去するための広報活動を行っています。詳細は「東京都福祉保健局」HPをご覧ください。

### 6月15日～7月1日の休日急病診療所・休日薬局

診療時間＝午前9時～午後5時 保健センター ☎378-3421

日程	医療機関	薬局	地区
19日(日)	高クリニック ☎331-8201	-	平尾
26日(日)	もりこどもクリニック ☎350-6977	-	若葉台

### 7月の申込受付

場先保健センター ☎378-3421

事業名	対象	実施日(7月)	備考
低出生体重児の1歳児健康診査	平成27年6月1日～平成27年7月31日に2500g未満で出生し、定期的に医療機関で健診を受けていないお子さん	27日(水)	前日までに予約
2歳歯科健康診査	平成26年6月生まれ	6日(水)	
2歳6か月児歯科健康診査	平成25年12月生まれ	15日(金)	
妊婦歯科健康診査	妊娠16週～27週の方	8日(金)	
母親学級(マタニティコース)※	初産婦とそのパートナーの方	【1コース2日制】 15日(金) 22日(金)	
離乳食調理講習会※	第1子の保護者(平成28年2月生)	11日(月)	
母子健康相談	未就学児	8日(金)	2日前までに予約
ふたごの会	多胎出生の乳幼児と保護者(妊婦含む)	5日(火)	予約不要

※母親学級は各先着20組まで、離乳食調理講習会は先着25人まで。



最近、眠れない、イライラすることが多い、今まで楽しめていたことが楽しめないなど、こころの疲れを感じていませんか。自分自身や大切な家族の心の健康を簡単にチェックしてみよう。

「こころの体温計」パソコン、スマホ、携帯で気軽にストレスチェック

最近、眠れない、イライラすることが多い、今まで楽しめていたことが楽しめないなど、こころの疲れを感じていませんか。自分自身や大切な家族の心の健康を簡単にチェックしてみよう。

「こころの体温計」パソコン、スマホ、携帯で気軽にストレスチェック

看護師ボランティアによる駅前の保健室 日場 6月25日(土) 若葉台駅 改札前 午前10時～午後1時 健康チェック等

### 配付します 子宮頸がん・乳がん検診 無料クーポン券

保健センター ☎378-3421

下記対象者に子宮頸がん・乳がん検診の無料クーポン券とがん検診手帳を7月中旬に郵送予定です。

届きましたらお知らせを読み、お早めに予約してください。 ※無料クーポン券は指定医療機関のみ有効です。 ※下記対象の方で、今年の5月16日以降に、市の子宮頸がん検診または乳がん検診を受診された方には、自己負担金をお返ししますので、通知に同封されている案内を参考に手続きをしてください。

クーポン券有効期間 7月15日(金)～平成29年2月28日

#### 子宮頸がん検診無料クーポン

20歳の女性(平成7年4月2日～平成8年4月1日生まれ)

#### 乳がん検診無料クーポン

40歳の女性(昭和50年4月2日～昭和51年4月1日生まれ)



こころの体温計 ためしてみませんか?

▼パソコンはこちらから <https://fishbowlindex.jp/inagi/> 携帯・スマホはこちらから

こころの体温計(本人モード) ストレス度・落ち込み度がわかります。

家族モード あなたの大切な方の心の健康状態がわかります。

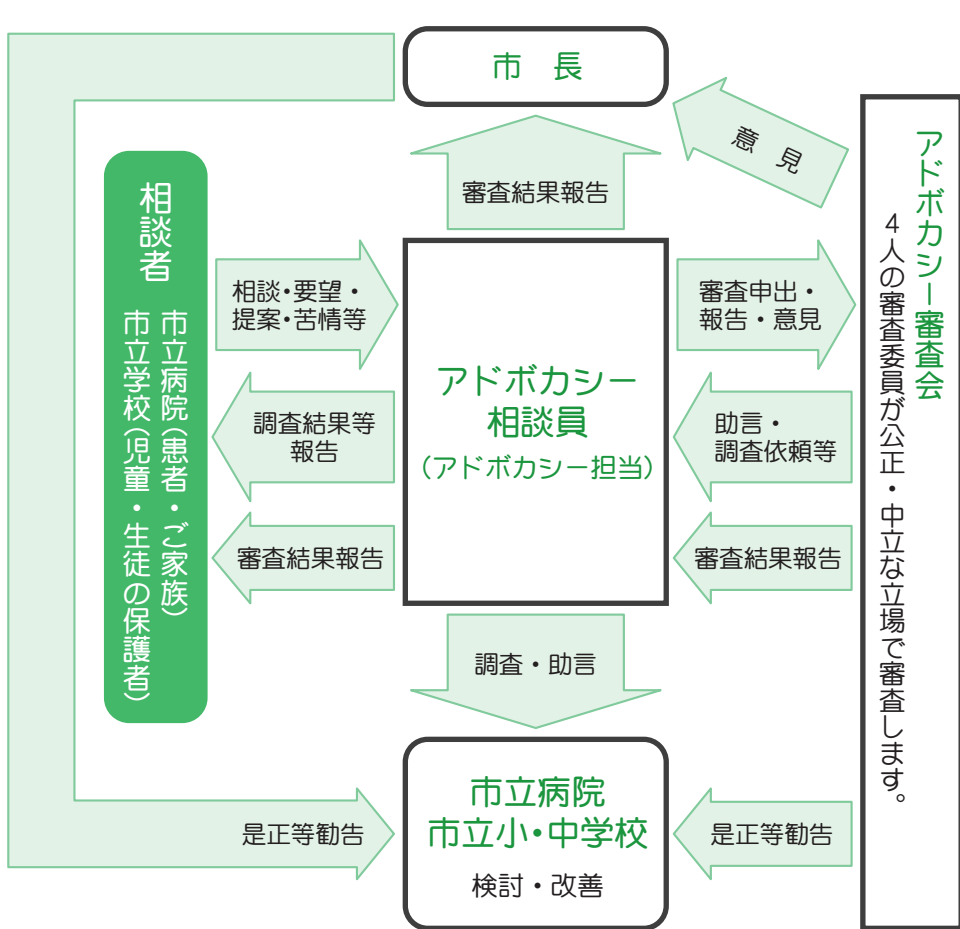
赤ちゃんママモード 産後の不安な心の健康状態がわかります。

アルコールチェックモード 飲酒が心臓にどのような影響を与えているのかがわかります。

ストレス対策タイプテスト あなたのストレス解消法はどのタイプ? いじめるサイン「守ってあげたい」

自殺リスクケアモード

### 【アドボカシー制度の概要】



市では、市立病院の患者やご家族、市立学校の児童・生徒の保護者の相談窓口として、市立病院アドボカシー相談と市立学校アドボカシー相談を行っています。市立病院、市立学校への意見や要望、疑問または苦情などがありましたら、アドボカシー相談員にご相談ください。相談員は、相談者の権利や利益を擁護する第三者的な立場で、早期解決に向けて対応します。

アドボカシー 相談 より良い信頼関係を 目指して

区分	市立病院アドボカシー相談	市立学校アドボカシー相談
相談日	毎週月・火・木曜日	毎週火・木曜日
相談時間	午前9時～正午	午前9時～午後4時
相談場所	市立病院本館1階 アドボカシー相談室	複合施設ふれんど平尾3階相談室 ※その他の公共施設をご希望の場合は、申し込みの際にお申し出ください。
相談内容	市立病院、医師及び看護師に対する意見、要望や疑問など	市立学校や教員に対する意見、要望や疑問など
申込方法	事前に電話で申し込み	
申込先	市民協働課市民生活係 予約専用電話 ☎378-2286 ※相談日に、直接、アドボカシー相談室でも申し込みます。	市立学校 アドボカシー相談室 ☎331-7470 ※不在時 市民協働課市民生活係 予約専用電話 ☎378-2286

### 「ご利用ください」 出産・教育・住宅資金の 融資あつせん

市では、出産・教育・住宅資金の調達を予定する方に、取崩金融機関への融資あつせんと金利の補助をします。

- ▽融資内容と限度額(返済期間)
  - 出産資金(分娩・入院費用など) 50万円(3年以内)
  - 教育資金(入学金・授業料など) 100万円(5年以内)
  - 住宅資金(増改築・修繕など) (耐震補強・アスベスト除去工事を含む) 300万円(5年以内)
- ▽融資利率
  - 本人負担 0.98% (名目利率 2.8%、市補助 1.82%)

※対象は、所得制限など一定の条件があります。詳細は市HPをご覧ください。お問い合わせください。

▽取扱金融機関 さわやか信用金庫稲城支店・矢野口支店、城南信用金庫稲城支店、多摩信用金庫調布支店・中河原支店・稲城矢野口支店、東京都市銀行稲城支店・若葉台支店  
先 稲城市民協働課市民生活係

### 6月は 男女雇用平等 推進月間

東京都は、労働者が性別により差別されることなく、充実した職業生活を営むことができるよう、毎年6月を推進月間としています。

今年度は「変えよう！男女ともに「活躍できる」職場へ」をテーマに、啓発活動を展開します。

※詳細は「TOKYOはたらくネット」HPをご覧ください。  
東京労働相談情報センター事業普及課 ☎03・5211・2209

内閣府男女共同参画推進本部は、様々な取り組みを通じ、男女共同参画社会基本法の目的や基本理念について理解を深めることを目指しています。今年度は、公募により決定

したキャッチフレーズの下、男女共同参画社会の実現に向けた各種啓発活動等を実施します。

※詳細は「内閣府男女共同参画局」HPをご覧ください。

内閣府男女共同参画局総務課広報啓発担当 ☎03・5253・2111

東京都では、就職差別をなくし、就職の機会均等を確保するため、東京労働局及びハローワークと連携して啓発活動を展開しています。就職差別など企業内における人権問題について考えましょう。

東京労働局労働環境課 ☎03・5320・4649、東京都総務局人権施策推進課 ☎03・5388・2595

### 6月は 就職差別解消 促進月間

なくそう就職差別問われる企業と社会の人権感覚

東京労働局労働環境課 ☎03・5320・4649

### 公開しています 就労支援情報

仕事を探している方、資格取得を目指している方等に様々な就労支援情報を発信しています。

詳細は市HP内「くらし・手続き」就労・産業」をご覧ください。

経済観光課商工係

イタワー八王子4階) 定 1千人(会場先着順) 演 講演IIテーマ「企業と人権」企業にとつて人権って何だろう?」

○映画II「フェアな会社で働きたい」

講 昭之氏(りそな銀行人材サービスアドバイザー) 東京労働局労働環境課 ☎03・5320・4649

市では、様々な社会貢献活動

動への市民参加を支援しています。市民に地域への関心を持ってもらい、活動への理解、参加を広げながら、地域社会の活性化を図ることを目指し、市民活動ポイント制度を実施しています。

本制度により取得ポイントが10に達した方(試行時のポイントも含みます)

※他の方とポイントを合算しての還元はできません。

※還元は原則としてご本人がお越しください。

※還元は、年度に1人1回となります。

不明な点などある方や日程の都合が悪い方向けに個別相談も行っています。

対 小規模事業者 7月8日(金) 午後1時30分～4時

場 地域振興プラザ2階 申 電話、窓口 ☎377・1696

先 稲城市商工会 ☎377・1696

募集中! あいショップ出店者

手づくり品を販売しています。あなたの作品を出店しませんか。

費 3千円(1ボックス) 費 1500円

申 当日午後1時までに直接会場にお越しください。

対 18歳以上の方 場 地域振興プラザ3階 定 各10人

※ウインドウズ10搭載のノートパソコンを使用します。

19日(火)、20日(水) 午前9時30分～正午 費 7千円(テキスト代含む) 申 往復はがき(必要事項①希望コース②住所③氏名(フリガナ)④年齢⑤性別⑥電話番号)

限 6月22日(水)必着 ICTミニ講座 Power Pointで簡単に文書作成

7月4日(月) 午後1時～3時30分 費 1500円

申 当日午後1時までに直接会場にお越しください。

対 18歳以上の方 場 地域振興プラザ3階 定 各10人

なしのすけが行く  
「コーヒー」  
No.36  
マンガ #エジプト

おいしい  
かおり〜  
ふむ〜ん

オリジナル  
なっちゃん  
ブレンドの  
秘密  
知りたい?

うん  
ひみつは  
いいよ!

え?  
そんなに  
言うなら  
おしえて!

でしりたい  
しりたい  
しりたい

ちひみけつ  
ちひみけつ

©K.Okawara・Jet Inoue

### NPO法人 市民活動サポート センターいなぎ

ポイント還元します  
稲城市民活動ポイント  
制度  
市では、様々な社会貢献活動

### 商 工 会

源泉所得税納付個別相談会  
源泉所得税納付の「納期の特例」を受けている方は7月11日(月)が納付期限です。ご

11日(月)が納付期限です。ご

### シルバー人材センター

受講者募集  
パソコン講習会・ICTミニ講座  
シルバー人材センターの会員で組織されたパソコングループが親切丁寧にお教えします。

先 稲城市商工会 ☎377・1696

## ヘルスマーター

### 運動器検診

今年度から学校検診に運動器の検診が加わりました。運動器とは身体を動かす、支えるといった働きをする四肢や体幹の骨、関節、筋肉、神経などのことです。

現代の子供たちは、運動不足による体力・運動能力の低下や逆に運動のし過ぎでスポーツ障害を生じるといった問題が起きています。何らかの運動器疾患・障害を有する子供たちが1～2割いることが推定されています。そこで運動器の健康状態を把握し、早期に運動器疾患・障害を発見することが重要になります。

以前も、学校検診の中に側弯をチェックする項目がありましたが、これに加え、①体の曲げ伸ばしで腰が痛くならないか②片脚立ちでふらつかないか③しゃがみ込む際に踵が床に着くか④肘を完全に曲げ伸ばしできるか⑤バンザイしたときに腕が耳に付くかが加わりました。児童・生徒のご家庭には学校から運動器に関する保健調査票が配られ、気になる項目があればチェックしてもらうようになっています。これをもとに校医からかかりつけ医または整形外科医を受診するように勧められます。今のところ検診後に当院を受診された方は、「側弯症の疑い」が多いようです。大きな病気が隠れていることはありませんでした。

痛みが長引く場合や、四肢の左右差がある場合など、ご家庭でお子さんに気になる症状がありましたら、早めに専門医に相談してください。

稲城市医師会 中澤 秀夫

2016 平成28年 6.15 第1214号

# の広報 いなぎ Plus

稲城のイチオシ情報をお届けします

次の休日開庁日は6月25日(土)

- ▷開庁時間 午前8時30分～正午、午後1時～5時
- ▷窓 □ 市民課、保険年金課（国民健康保険係のみ）、課税課、収納課（過年度分の税外債権（料金）の納付書の再発行・相談等は行いません）

## 今から予定がいっぱい！ 多摩川流域11自治体交流 イベントラリー

西は山梨県丹波山村から東は大田区まで、多摩川流域の自治体で行われる様々なイベントをスタンプラリーで結ぶイベントラリーを実施します。

各自治体で実施されるイベント等で配布されるスタンプ台紙に、2つ以上のスタンプを集めると、各自治体や友好都市の特産品等の詰め合わせ、更に友好都市等への旅が当たる抽選に参加いただけます。詳細は市庁をご覧ください（携帯電話の場合は右上記のQRコード）。

※獲得スタンプが多いほど、賞品の当選確率は高くなります。  
問多摩川流域11自治体交流イベントラリー事務局（狛江市政策室） ☎03-3430-1111、稲城市企画政策課企画政策係



**① 郷土の森 あじさいまつり**  
府中市

日 5月28日(土)～7月3日(日)  
時 午前9時～午後5時  
場 府中市郷土の森博物館

**④ 「新選組のふるさと 自由研究」 「新選組・新徴組と日野」**  
日野市

日 7月16日(土)～18日(月・祝)  
時 午前9時30分～午後5時  
場 日野市立新選組のふるさと歴史館

**⑦ 夏まつり丹波**  
丹波山村

日 7月31日(日)  
時 午前10時～午後4時  
場 丹波山村交流促進センター

**⑩ 第31回 奥多摩ふれあいまつり**  
奥多摩町

日 10月29日(土)・30日(日)  
時 午前10時～午後4時  
場 奥多摩総合運動公園

**② せいせき朝顔市**  
多摩市

日 7月2日(土)・3日(日)  
時 午前8時～午後6時  
場 聖蹟桜ヶ丘駅西口周辺

**⑤ 狛江古代カップ第26回 多摩川いかだレース**  
狛江市

日 7月17日(日)  
時 午前9時～午後2時  
場 多摩川五本松～宿河原堰堤手前

**⑧ 第4回 まるごと多摩川まつり**  
多摩川流域懇談会

日 9月18日(日)  
時 午前11時～午後3時  
場 東京都市大学夢キャンパスほか

**⑪ 第19回 大地の恵みまつり**  
小菅村

日 10月30日(日)  
時 午前10時～午後4時  
場 道の駅こすげ周辺

**③ 「知ってる？ 武者小路実篤」**  
調布市

日 7月16日(土)～8月28日(日)  
時 午前9時～午後5時  
場 調布市武者小路実篤記念館

**⑥ 第4回稲城ふれあい 保健・医療まつり**  
稲城市

日 7月31日(日)  
時 午前10時～午後3時  
場 稲城市立病院及びオーエンス健康プラザ

**⑨ 生田緑地 ピクニックデー**  
川崎市

日 9月19日(月・祝)  
時 午前10時～午後4時  
場 生田緑地中央広場

**⑫ O T A ふれあいフェスタ**  
大田区

日 11月12日(土)・13日(日)  
時 午前10時～午後4時  
場 大田区立平和島公園ほか

### 参加者募集 観光ウォーキングツアー 「稲城に残る自然・寺・神社めぐり」

南多摩駅を出発し、大丸公園、城山公園の自然を満喫します。大丸から坂浜に抜けて稲城駅に向かう間には円照寺、普門庵といった歴史ある寺・神社にも立ち寄ります。今も残る昔ながらの景観を楽しめます。

日 7月7日(木) ※小雨決行 時 午前9時30分～午後3時ごろ

▷集合時間・場所 午前9時20分・南多摩駅改札前

▷解散場所 稲城駅 定30人(申込先着順)

講 石井 純子氏 (iクラブ所属、ポールウォーキング指導者)

持 昼食、飲み物、レジャーシート

申 電話 [6月16日(木)～] 先問経済観光課観光係



### 開催します いなぎの鳥 写真展

市制施行45周年記念事業として、これまでの市の歩みを象徴する存在となる「市の鳥」を制定します。

市の鳥の制定に先立ち、皆さんからご応募いただきました、市内で見かけることのできる鳥の写真展を開催します。

日 6月15日(水)～7月15日(金)

時 午前10時～午後7時

場 いなぎ発信基地ペアテラス

問 企画政策課企画政策係



### 開催中です よみうりランド 「ほたるの宵」

夏の訪れを告げるほたるの観賞会を開催しています。稲城市の友好都市、野沢温泉村を題材にした作品を数多く描いている画家・筑井孝子氏の作品や作詞家・高野辰之氏作詞の唱歌の歌詞を使った灯ろうも展示されます。幻想的なほたるの光で癒されましょう。 ※詳細は「よみうりランド」をご覧ください。

日 7月3日(日)までの金・土・日曜日 ※荒天時は中止

時 午後7時30分～9時(開場=午後6時) 場 よみうりランド内「聖地公園」

内 ほたる観賞、灯ろう展示、七夕飾り、ミニねぶた他

費 300円(高校生以上) ※中学生以下は無料

問 (株)よみうりランド ☎044-966-1111、稲城市経済観光課観光係



### 参加者募集 J A東京みなみ「夏休みこども村」

夏休みこども村はJAが地域の子供たちへ贈る農業と食を学ぶ体験学習です。

※詳細は「JA東京みなみ」をご覧ください。

日 市内在住の小学3～6年生 日 7月28日(木)

定 36人 ※申込者多数の場合は抽選

内 ブルーベリー摘み取り、夏野菜収穫の日帰り農業体験

費 2,000円 申 電話、メール 限 7月2日(土)

問 JA東京みなみ本店地域振興部

☎042-594-1011、✉noukon@ja-tm.or.jp

