



稲城なしのすけ商品券 (3)

特集
風水害は事前の備えが重要です
慌てずに準備・行動しましょう (4・5)
ひとり親家庭の方へ (7)
稲城市職員募集 (8)



ホームページ <http://www.city.inagi.tokyo.jp/>
公式ツイッター http://twitter.com/inagi_city
◀メール配信サービス(登録される方は、左のQRコードから、または「inagicity@emp.ikkr.jp」に空メールを送信してください)

市役所(代表) ☎042-378-2111
平尾出張所 ☎042-331-6346
若葉台出張所 ☎042-350-6321
開庁時間 午前8時30分～午後5時

人口と世帯数

	令和2年8月1日現在	(前月比)
人口	91,984人	(18人増)
男	46,286人	(9人増)
女	45,698人	(9人増)
世帯数	41,065世帯	(31世帯増)

※人口及び世帯数は、住民基本台帳によるものです。

写真：令和元年台風第19号時の多摩川の様子

台風シーズン到来！ 事前の対策はできていますか？

問 稲城消防署防災課防災係 ☎377-7119

台風・大雨は地震と異なり、事前に規模や進路を予測することができます。台風・大雨に関する情報は、事前に発表されますので、情報収集・避難準備・避難先の確認を行い、早めの避難を心掛けましょう。詳細は、4・5面をご覧ください。



写真：令和元年台風第19号による市内の土砂災害の様子



▲防災課課長補佐
清水 一夫

消防署職員より 災害への心構えが大切です

令和元年10月12日午後7時に伊豆諸島に上陸した台風第19号は、東日本から東北地方の広い範囲に記録的な大雨をもたらし、河川が相次いで氾濫する等、各地で甚大な被害が発生しました。市内では土砂災害警戒区域・多摩川洪水浸水想定区域に避難勧告を発令し、避難所21カ所に3,481人が避難しました。また、大丸谷戸川が氾濫した場合、広範囲に浸水被害が発生する恐れがあったため、国土交通省関東地方整備局の京浜河川事務所へ大型排水ポンプ車の派遣要請を行い、氾濫を防ぎました。

今年も台風が到来する時期になりました。台風による洪水災害・浸水害・土砂災害が発生する可能性がありますので、日頃からいなぎ防災マップを活用して、災害時の避難行動を決めておきましょう。そして、避難所では新型コロナウイルス感染症の感染を防止するため、一人ひとりが感染防止対策を心掛けましょう。



▲ポンプ車による排水作業



募集します 水素ステーションの 誘致事業者

市では環境に配慮したまちづくりを推進するため、市内で水素ステーションの設置にご協力いただける事業者などを募集しています。詳細はお問い合わせください。

環境課環境政策係 キャンペーン参加者募集 みんなでいっしょに 自然の電気

都では、太陽光・風力など自然を活用した電気をお得に利用できるキャンペーンを実施しています。多くの方が参加するほど電気代がお得になります。環境にも優しい自然の電気に切り替えましょう。

国連生物多様性の10年日本委員会 (UNDB-J)連携事業に 駒沢女子大学アクティ部が 認定されました

駒沢女子大学アクティ部は市と連携して、平成27年から子どもを対象に外来生物の駆除体験講座を実施し、生物多様性普及や自然環境保全に貢献しています。この活動が「国連生物多様性の10年日本委員会」第16弾認定事業に認定されました。



活動の様子



環境課環境政策係

家庭剪定枝リサイクル情報

9月の作業日・地区
持ち込む場所を確認し、

9/1(火)・向陽台、9/8(火)・矢野口、9/15(火)・坂浜、9/29(火)・大丸、全ての作業日・東長沼

9/1(火)・向陽台、9/8(火)・矢野口、9/15(火)・坂浜、9/29(火)・大丸、全ての作業日・東長沼

9/1(火)・向陽台、9/8(火)・矢野口、9/15(火)・坂浜、9/29(火)・大丸、全ての作業日・東長沼

9/1(火)・向陽台、9/8(火)・矢野口、9/15(火)・坂浜、9/29(火)・大丸、全ての作業日・東長沼

9/1(火)・向陽台、9/8(火)・矢野口、9/15(火)・坂浜、9/29(火)・大丸、全ての作業日・東長沼

9/1(火)・向陽台、9/8(火)・矢野口、9/15(火)・坂浜、9/29(火)・大丸、全ての作業日・東長沼

9月から有料になります 市立小中学校 体育館の空調使用

9月1日(火)から体育館空調設備を使用する際は、市役

所1階・総合体育館・第三文化センターに設置する自動券売機で事前にプリペイドカードを購入してください。
▽使用料 1時間で500円
※プリペイドカードは1枚1千円(2時間分)です。
環境教育総務課学校管理係



心身障害者医療費 助成制度

都では、身体障害者手帳1級・2級(内部障害は1・3級)、愛の手帳1度・2度、精神障害者保健福祉手帳1級をお持ちの方の保険適用医療費の自己負担額の一部を助成しています。

※所得や年齢による制限有り
所得審査の対象となる年度が切り替わります

9月受付分から、平成31年(令和元年)分の所得による審査に切り替わります。過去に所得が基準額を超え非該当となった方で、所得が減額した場合をご相談ください。

現在、受給者証をお持ちの方には、所得審査の結果によって、新しい受給者証または非該当通知を8月中旬に郵送します。

特別障害者手当・障害児福祉手当・福祉手当(国制度)
現況届を受け付けています
手当の受給資格を確認する

市長コラム

No.104

新型コロナウイルス 感染症の緊急対応策

都内では、新型コロナウイルス感染症新規陽性者数が連日高止まりしており、未だ第二波の収束が見通せない状況ですが、これまで国・都・市区町村が連携して対策を講じています。稲城市における予算措置を伴う主な取り組みについて、お知らせします。

令和2年度一般会計補正予算(第1号)関連(総額約94億1600万円)

国の補正予算に合わせて緊急に実施すべき内容のため4月30日に専決処分しました。

▽「特別定額給付金」一人10万円を支給(所得制限なし)

▽「生活困窮者自立相談支援事業」の相談員増員

▽「住居確保給付金」支給対象者の拡大

▽「子育て世帯臨時特別給付金」本年4月分児童手当つき1万円給付

▽「新型コロナウイルス感染症対策特別資金融資あっせん」制度を新設し、信用保証料補助と利子補給補助金を交付

▽「頑張れ!稲城の飲食店応援事業補助金」市内飲食店の宅配事業を実施する商工会に補助

令和2年度一般会計補正予算(第2号)関連(総額約10億4100万円)

6月市議会定例会に上程し議決をいただきました。

▽「ひとり親世帯等臨時特別給付金」ひとり親世帯や障害児のいる世帯で本年5月分児童育成手当(都制度)の受給世帯に対し1世帯2万円を給付(市単独事業)

▽「妊婦タクシー代助成事業」タクシー代に使用できることも商品券1万円分を交付

▽「稲城なしのすけ商品券」を発行する商工会に補助、プレミアム分を10%から20%に割り増し、発行部数を1万冊から1万5千冊に増刷

▽「頑張れ!稲城の事業者支援金」東京都の休業要請に応じた事業者への感染拡大防止協力金に3万円を上乗せ

▽市立小中学校全校にサーモグラフィカメラ各2台を配備

▽「GIGAスクール構想」市立小中学校の全児童生徒に一人1台のタブレットを貸与

▽新型コロナウイルス対応による減収を補てんするため病院事業会計負担金・補助金を増額

令和2年度一般会計補正予算(第3号)関連(総額約6300万円)

6月市議会定例会に追加上程し議決をいただきました。

▽「低所得のひとり親世帯臨時特別給付金」児童扶養手当(国制度)の受給世帯及び児童扶養手当支給水準世帯に給付、基本給付は1世帯5万円+第2子以降1人につき3万円加算、追加給付は収入減世帯に1世帯5万円を加算

令和2年度一般会計補正予算(第4号)関連(総額約1億1700万円)

7月市議会臨時会に上程し議決をいただきました。

▽「新生児特別定額給付金」特別定額給付金の対象にならない新生児に対する市独自給付、4月28日(令和3年4月1日生まれ)の新生児が対象

▽「頑張れ!稲城の事業者支援金」都の感染拡大防止協力金に更に7万円を上乗せ(第2号補正と合わせて10万円を支給)

▽「頑張れ!稲城の事業者支援金」売上げが減少したが、国の持続化給付金や都の感染拡大防止協力金の対象にならない事業者に5万円を支給

▽「事業者等相談支援業務委託」社会保険労務士による市内事業者などへの雇用調整助成金・休業支援金などの申請支援を来々3月まで実施

▽市立小中学校児童生徒用トイレの手洗い蛇口を全て自動水栓に交換

▽市立小中学校で本年6月中に提供した簡易給食の賄

材料費を公費負担(無償化)▽市役所宛て郵便料金を市負担、広報いなぎに料金受取人郵便の様式を掲載、市民からの諸手続きについて郵送を推奨

以上がこれまで講じてきた緊急対策の主なものです。特別定額給付金は全員に通知し、対象者が特定できる支援策は対象者に個別通知する他、広報いなぎ・市ホームページへの掲載や各担当窓口のご案内をしておりますが、不明な点はお問い合わせください。

今後の感染の拡大・縮小、緊急事態宣言の再発令の可能性などは見通すことができませんが、これまでに決定した緊急対策をしっかりと実施し、状況変化に応じて更なる対策を検討していくこととします。

現時点では、ようやく経済活動が再開され、7月の月例経済報告では景気が若干上向きつつある評価のようです。この流れが失速しないためにも、感染症防止対策を十分講じたうえで経済社会活動と両立していくことが望まれます。

感染症対応は長丁場となることを確認し、改めて身体的距離の確保・マスクの着用・手洗い・うがいといった基本的対策の励行をお願いいたします。



稲城市長
高橋 勝浩



更新手続き方法が
変わります
東京都シルバーパス

新型コロナウイルス感染症
拡大防止のため、更新手続き
を原則として郵送で行います。

現在シルバーパスをお持ち
の方には、8月中旬に(一社)
東京バス協会から「シルバー
パス更新手続きのご案内」が
届きます。更新を希望する方
は「ご案内」を必ず読み、手
続きしてください。

03・5308・6950(土・
日曜日、祝日を除く、午前9
時～午後5時)

認知症予防に
取り組みましょう
絵本読み聞かせ活動
「りぷりんと」

「りぷりんと」は子どもた
ちに絵本を読み聞かせて、世
代を超えて交流し、自身の認
知症予防をする活動です。こ
の講座で絵本読み聞かせの技
術を習得し、「りぷりんと」
で認知症予防に取り組みませ
んか。

対市内在住で65歳以上の方
9月1日、12月22日の毎週
火曜日(祝日を除く全15回)
時午後1時30分～3時
場福祉センター

定15人(申込先着順)
申電話
先問高齢福祉課地域支援係

8月28日(金)から開催 令和2年第3回 市議会定例会

市議会の傍聴を希望する方は、事前に議会事務局にお問い合わせください。

※請願・陳情は、8月20日(木)午後5時までに持参してください。

本会議と会期中の委員会の様子をインターネットで中継

市内「稲城市議会」から生中継・録画をご覧いただけます。また、スマートフォン・タブレット等でも視聴できます。

議会事務局議事係

認知症サポーター 養成講座

認知症サポーターは、正しい知識を持ち、認知症の方や家族を温かく見守る応援者です。認知症の方が安心して暮らせるまちづくりを目指し、養成講座を開催します。

※参加にはマスク着用などの条件があります。

9月9日(水)
時午後1時30分～3時
場第二文化センター

定10人(申込先着順)
申電話(8月17日(月)～)
先問地域包括支援センターやのくち ☎370・2202

第1回地区体力測定会・ 介護予防ミニ講座

体力を測定し、体を知るき
つかけにしましょう。
介護予防のミニ講座も行い
ます。

対市内在住で、おおむね60歳
以上の方
9月8日(火)
時午後3時～3時30分、午後
3時30分～4時、午後4時～
4時30分

場押立ふれあい会館(押立63)

定30人程度 講理学療法士 持参しやすい服装、上履き、飲 み物、マスク等

申電話(8月17日(月)～)
先問高齢福祉課地域支援係

笑顔をつくる健康教室
65歳からの身体づくり
(3密回避コース)

運動・食事・口腔について
複合的に学べる健康講座です。
新型コロナウイルスの感染を
予防しながら、体操や体力測
定をします。

対市内在住で、おおむね65歳
以上の方
A日程 9月9日・23日、
10月7日・21日の水曜日
B日程 9月16日・30日、10
月14日・28日の水曜日
時午前10時30分～11時30分
場iプラザ

定各10人(申込先着順)
※初めての方を優先
内講楽しい筋力アップ体操
(健康運動指導士)

テキスト&簡単クイズで運
動、食事・口腔について(管
理栄養士、歯科衛生士)

申電話(8月17日(月)～)
先問高齢福祉課地域支援係

8月21日(金)から販売 稲城なしのすけ商品券

稲城市商工会では20%プレミアム付き商品券を15,000冊発行します。

▷販売日 8月21日(金)

※売り切れ次第終了

時午前10時～

▷販売店 「稲城市商工会」参照

▷価格 500円券24枚綴り(1万2千円分)を1万円で販売

※一人20冊まで(購入時に住所・氏名・購入冊数など記入)

※A券(全取扱店で利用可)14枚とB券(大型店などを除く取扱店で利用可)10枚がセット

▷利用期限 令和3年1月31日

▷利用できる店舗 「稲城市商工会」参照、商品券販売店でご確認ください。

取扱店を募集しています

詳細はお問い合わせください。

稲城市商工会 ☎377-1696



参加者募集 普通救命講習I

応急手当の基礎知識・心肺
蘇生法・AED(自動体外式
除細動器)等の取り扱いを学
びましょう。

※来場の際は、マスクを着用
してください。
※発熱など体調不良がある場
合は参加をご遠慮ください。

※新型コロナウイルス感染症
の影響により、会場が変更・
中止となる場合があります。

対市内在住・在勤・在学中で、
中学生以上の方
9月5日(土)

稲城市災害防止協会では、 8月30日(日)～9月5日(土) の「防災週間」に赤ちゃん が誕生した家庭に 消火器をプレゼント

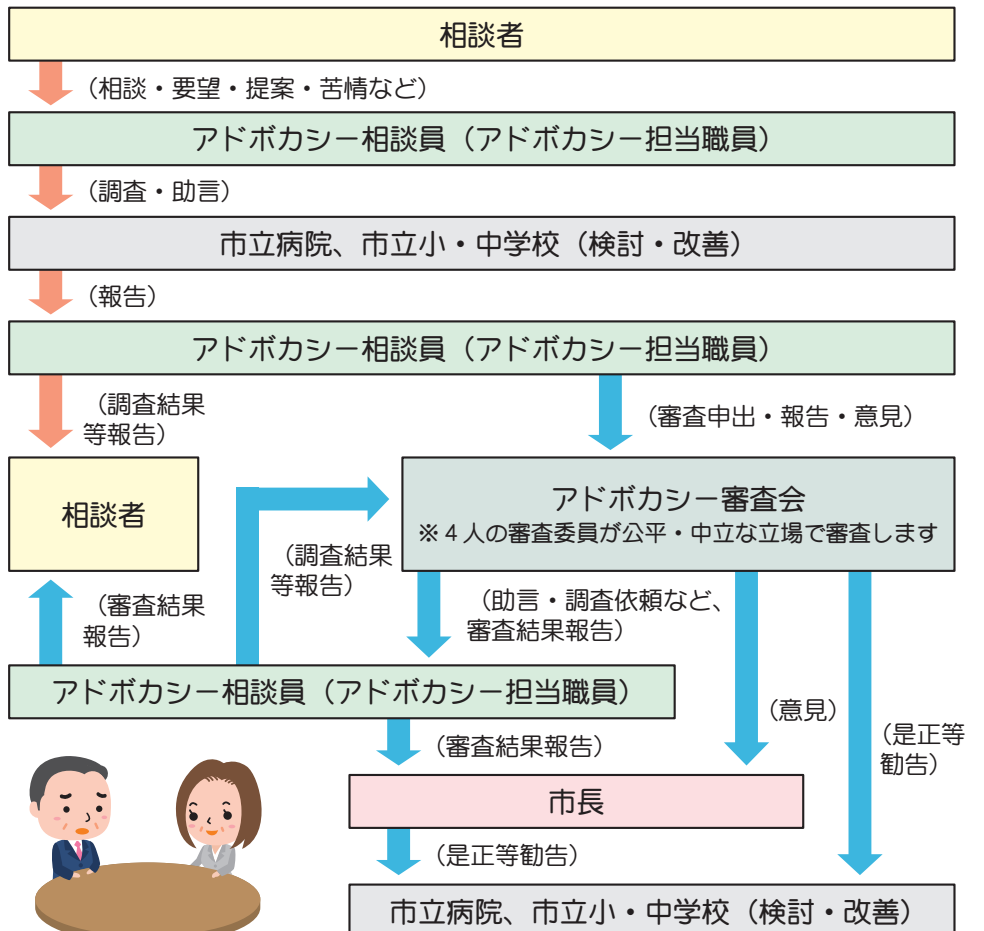
稲城市災害防止協会では、
8月30日(日)～9月5日(土)
の「防災週間」に赤ちゃん
が誕生した家庭に
消火器をプレゼント

市役所に出生届を提出する
際に、消防署2階の予防課予
防係へお越しください。

対市内在住の家庭
9月5日(土)

申電話 ☎377・71

アドボカシー相談の流れ



アドボカシー相談

市民協働課市民生活係

市では、市立病院の患者や家族、市立学校の児童・生徒の保護者の相談窓口として、市立病院アドボカシー相談と市立学校アドボカシー相談を行っています。

市立病院、市立学校への意見・要望・疑問・苦情などありましたら、アドボカシー相談員にご相談ください。

相談員は、相談者の権利や利益を擁護する第三者的な立場で、早期解決に向けて対応します。

▷平成31年度の相談実績

○市立病院アドボカシー=23件

○市立学校アドボカシー=4件

相談日など

区分	市立病院アドボカシー相談	市立学校アドボカシー相談
相談日	毎週月・火・木曜日	第1・第3水曜日(変更)
相談時間	午前9時～正午	午後1時～5時
相談場所	市立病院本院1階アドボカシー相談室	市役所2階市民相談室
相談内容	市立病院・医師・看護師に対する意見・要望・疑問など	市立学校・教員に対する意見・要望・疑問など
申込方法	相談希望日の前日(前日が休業日の場合は直前の営業日)までに電話で申し込み	
申込先	市民協働課市民生活係 ☎378-2286(予約時間=午前8時30分～正午、午後1時～5時) ※市立病院アドボカシー相談は、相談日に直接、アドボカシー相談室でも申し込みます。	

相談日が変わりました 住宅リフォーム相談は、毎月2回行っていた住宅リフォーム相談は、毎月1回(第1水曜日午前9時～11時40分)に変更となりました。

市民協働課市民生活係

風水害は事前の 備えが重要です 慌てずに準備・行動しましょう

稲城消防署防災課防災係
☎377-7119



とるべき行動

ハザードマップで避難の必要性を確認
自宅の周辺にどのような災害が想定されているか確認し、避難する必要があるかを判断しましょう。避難が必要な場合は、あらかじめ安全な避難経路を決めておきましょう。

ハザードマップは3月に全戸配布した「いなぎ防災マップ」または市庁で確認できます。



▲いなぎ防災マップ

非常持ち出し品を準備

避難所へ避難する際に持って行く非常持ち出し品を確認しましょう。在宅避難をする場合は、最低3日分、可能であれば1週間分の備蓄を用意しましょう。

マイ・タイムラインを作成

マイ・タイムラインは、いざという時に慌てることがないよう、避難に備えた行動を一人ひとりがあらかじめ決めておくものです。家族で話し合いマイ・タイムラインシートを作成し、適切な避難行動を事前に整理しましょう。マイ・タイムラインシートは「いなぎ防災マップ」または市庁で入手できます。

稲城市メール配信サービスに登録する

稲城市の気象情報や災害情報などが配信されます。

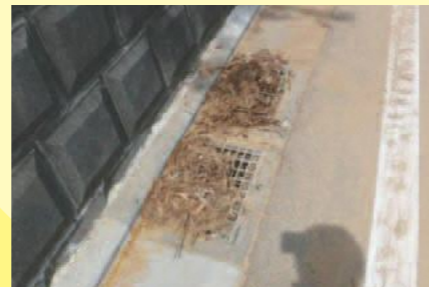


▲登録はこちら(空メールを送信)

災害への心構えをする
市庁やメール配信サービス等で最新情報に注意し、災害に備えましょう。

家の周りの点検・清掃

- 側溝や雨水ますの清掃をし、道路沿いの側溝・雨水ますの上には物を置かない
- 雨どいの掃除をする
- 物干竿やベランダの小物を全てしまう
- 建物周辺の風に飛ばされそうな物はしまう
- 雨戸の無いガラス窓で飛散防止フィルムを貼っていない場合は、飛来物による破損から守る工夫をする
- 貴重品などで濡れて困る物は2階以上に移動する



▲雨水ますが詰まると道路冠水の原因になります。

避難行動を確認

災害に備え、ハザードマップ等で避難先や安全な避難経路を確認しましょう。

避難準備・高齢者避難開始発令

避難に時間がかかる高齢者などで危険な場所にいる人は避難を開始しましょう。

新型コロナウイルス感染症拡大防止のため 親戚・知人の家への避難も検討しましょう

小中学校・文化センターだけが避難先ではありません。避難先として、まずは親戚・知人の家への避難を検討しましょう。

様々な方法で情報を収集

デマに惑わされず、正確な情報を入手しましょう。

電話

- 防災行政無線専用テレホンサービス (☎0800-800-9991)
- 防災行政無線で放送した内容を24時間いつでも確認できます。

パソコン・スマートフォン

- 稲城市庁
 - 稲城市公式Twitter
 - Yahoo! 防災速報アプリ
- 豪雨予報・避難情報などを確認できます。



▲稲城市庁



▲稲城市公式Twitter

メール配信サービス

- 稲城市メール配信サービス(要事前登録)
 - 緊急速報メール(登録不要)
- 気象庁などが発表する災害関係情報などが配信されます。



▲Yahoo! 防災速報アプリのダウンロードはこちら

避難勧告発令

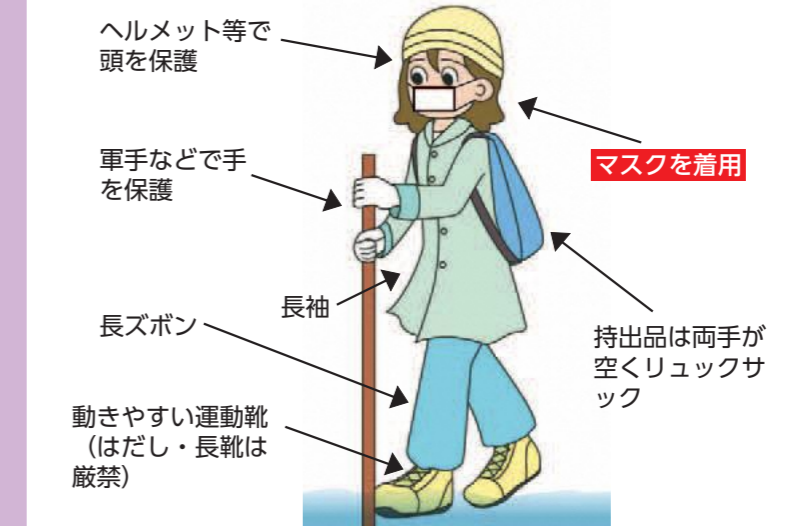
危険な場所にいる人は全員避難しましょう。

避難が遅れてしまった・外出が困難な時は

指定避難所までの移動が危険な場合は、近くの安全な場所や自宅内のより安全な場所に避難しましょう。

水の中を歩いて避難する時は

- ヘルメット等で頭を保護する
- 軍手などで手を保護する
- 長袖・長ズボンを着用する
- 持ち出し品は両手が空くリュックサックに入れる
- 裸足・長靴は危険なため、運動靴を履く
- 傘・長い棒で障害物を確認
- 水の中を歩ける深さの目安はひざ下まで(流れが速い場合は浅くても入水はやめる)
- 単独行動は避け、近隣の人と一緒に避難する
- 切れた電線など危険な場所には近づかない



災害発生

むやみに外へ出ることは危険！
命を守るための最善の行動を！

避難所の新型コロナウイルス感染拡大防止対策

- 受付時に健康状態を確認
- 症状がある場合は別室へ誘導
- こまめに換気
- 仕切り板などで密集・密接を避ける

令和元年 台風第19号を振り返る

警戒レベル1	警戒レベル2	警戒レベル3	警戒レベル4	警戒解除
10月12日 4時14分 大雨警報発表	10時30分 災害対策本部設置 避難所開設21カ所	12時13分 大雨警報、 洪水・暴風警報、雷注意報発表	10月13日 6時 避難勧告解除	
6時32分 洪水警報発表	避難準備・高齢者等避難開始発令	14時 避難勧告発令	7時 災害対策本部解散	
		20時56分 土砂災害警戒情報発表		
		21時5分 大雨特別警報発表		



相談をお待ちしています
「ひきこもり」相談窓口

ひきこもりは様々な要因から、誰にでも起こりうる状態です。叱咤激励だけでは解決できません。市では、「本人の自信の回復」と「人との関係性の回復」を目標に、サポートをしています。

ひきこもり相談

家族や当事者が、相談支援員（精神保健福祉士・社会福祉士）に相談できます。必要に応じて医療や福祉サービスにもつなげていきます。
☎市内在住の当事者、家族

8月15日～9月1日の休日急病診療所・休日薬局

日程	医療機関	薬局	地区
16日(日)	立花こどもクリニック ☎378-7277	丘の上薬局 ☎378-3388	東長沼
23日(日)	平尾内科クリニック ☎331-8221	ひまわり薬局 ☎331-3300	平尾
30日(日)	こせき内科クリニック ☎377-0035	稲城薬局 ☎370-2182	矢野口

9月の申込受付 場先問保健センター ☎378-3421

事業名	対象	実施日(9月)	締切日
低出生体重児の1歳児健康診査	令和元年8月1日～9月30日に2500g未満で出生したお子さん	23日(水)	実施日前日
2歳児・2歳6か月児歯科健康診査(先着24人)	平成30年2月・8月生まれ	2日(水) 18日(金)	
離乳食調理講習会(先着20人)	第1子の保護者(令和2年4月生まれ)	7日(月)	8月31日(月)
母子健康相談(個別相談)	未就学児と保護者、妊婦	11日(金)	9月9日(水)
ふたごの会	多胎出生の乳幼児と保護者(妊婦含む)	8日(火)	予約不要

※母子健康相談の個別相談は8月20日(木)から予約受け付け
※2歳児・2歳6か月児歯科健康診査は8月17日(月)から予約受け付け

「はぐはぐ」日程

会場	期日
本郷児童館	9月14日(月)・16日(水)・28日(月)
第二児童館	9月2日(水)・23日(水)・30日(水)
第三児童館	9月4日(金)・11日(金)・18日(金)・25日(金)
第四児童館	9月7日(月)
城山児童館	9月3日(木)・10日(木)・17日(木)・24日(木)
iプラザ	9月1日(火)・15日(火)・29日(火)
大丸地区会館	9月8日(火) 予定
地域振興プラザ	8月の月～金曜日、9月9日(水)

※表内下線はベビー&マタニティの日

子育て情報

子育て情報の提供や、様々な相談を受け付けています。お子さんと一緒にお越しください。詳細は「稲城市子ども家庭支援センター」☎をご覧ください。

0歳～未就学のお子さん

保護者(ベビー&マタニティの日)0歳のお子さんと保護者、出産予定の方

先問生活福祉課地域福祉係

出張あそびの広場「はぐはぐ」

15～26歳の方(中学生不可)

中学校卒業程度認定試験(就学義務猶予免除者など)

中学校卒業程度の学力を認定するための試験を行います。合格者には、高等学校の入学資格が与えられます。

青年ワーカーセミナー

令和2年度 募集します

先問児童青少年課青少年係

青少年課、各文化センター、平尾・若葉台出張所、市庁舎内

8月は道路ふれあい月間

道路ふれあい月間は、道路の正しい利用などの普及を図り、道路を常に広く美しく、安全に利用することを目的としています。誰もが安全に気持ちよく通行できるように、次の行為はやめてください。

まちづくり

「ゆずり合い、心や道に咲く笑顔」

都市計画の告示

都市計画の変更について告示しました。6月30日

納期限 8月31日(月)

市・都民税(普通徴収)(第2期) 国民健康保険税(第2期) 安心!納税!口座振替!! 問収納課

新たな競技日程を公表

東京2020オリンピック競技大会

長期総合計画 2030年

わたしの暮らすいなぎ 絵画を募集します

費用(記載のない場合は無料)

申込方法(記載のない場合は不要)

限申込期限

先申込先

主催

共催

問問い合わせ

費用(記載のない場合は無料)

申込方法(記載のない場合は不要)

限申込期限

先申込先

主催

共催

問問い合わせ

費用(記載のない場合は無料)

申込方法(記載のない場合は不要)

限申込期限

先申込先

主催

共催

問問い合わせ

費用(記載のない場合は無料)

申込方法(記載のない場合は不要)

限申込期限

先申込先

主催

共催

問問い合わせ

費用(記載のない場合は無料)

申込方法(記載のない場合は不要)

限申込期限

先申込先

主催

共催

問問い合わせ

費用(記載のない場合は無料)

申込方法(記載のない場合は不要)

限申込期限

先申込先

主催

共催

問問い合わせ

費用(記載のない場合は無料)

申込方法(記載のない場合は不要)

限申込期限

先申込先

主催

共催

問問い合わせ

休日・夜間救急の医療機関案内

東京都医療機関案内サービス「ひまわり」が、近くの医療機関を案内します。詳細は「ひまわり」☎をご覧ください。※稲城消防署でも案内しています。☎03・5272・0303 問警防課救急係 ☎377・7119

03・5272・0303 問警防課救急係 ☎377・7119

就労支援情報

仕事を探している方、資格取得を目指している方等に様々な就労支援情報を発信しています。詳細は市HP内「くらし・手続き」就労・産業・創業」をご覧ください。

経済観光課商工係



ひとり親家庭の方へ

ひとり親家庭等医療費助成制度

ひとり親家庭などに対し、医療費を助成します。

ひとり親家庭などで、18歳到達の年度末までの児童を養育している方

※児童福祉施設に入所もしくは里親に委託されている児童生活保護受給者を除く。

※所得制限有り(左表参照)▽助成の範囲 児童・ひとり親などの健康保険適用の医療費のうち、住民税課税世帯は2割(自己負担1割)、住民税非課税世帯は3割(自己負担無し)

※自己負担金額には上限があります。

※審査のうえ、ひとり親家庭

※所得制限はありません。

ひとり親家庭等医療費助成制度 所得制限額表

※扶養人数とは、平成30年中の税法上の扶養人数です。
※申請者・扶養義務者どちらも、所得から各種控除額を引いた額が所得制限額内であることが支給要件です。

申請口

※申請には面談が必要です(要予約)。詳細はお問い合わせください。

母子家庭及び父子家庭自立支援教育訓練給付金

就業を目的とした教育訓練に関する講座を受講する母・父に給付金を支給します。

○ひとり親家庭となつてから2年以内

○疾病・看護・冠婚葬祭・学校行事など、一時的に支援が必要な場合

○小学生以下の児童がいるひとり親家庭の親が、就業で帰宅時間が遅くなる等、定期的に支援が必要な場合

▽支給額 教育訓練講座の種類ごとに支給額は異なります。
※1人1講座に限る。

申請口
※申請には面談が必要です(要予約)。詳細はお問い合わせください。

母子家庭及び父子家庭高等教育訓練促進給付金

ひとり親家庭の母・父の就業に必要な資格の取得を促進するため、高等職業訓練促進給付金を支給します。

申請口

○児童扶養手当の支給を受けている方、または児童扶養手当の受給要件と同等の所得水準にある方

○養成機関で1年以上のカリキュラムを修業し、次の対象資格の取得が見込まれる方

▽対象資格 看護師・准看護師・介護福祉士・保育士・理学療法士・保健師・助産師・美容師など

▽支給月額 非課税世帯 月額10万円 課税世帯 月額7万500円(修業期間の最後の12ヶ月は月額4万円増額)

※給付金受給者を対象とした入学準備金などの貸し付け制度があります。詳細は社会福祉協議会(☎401・5294)へお問い合わせください。

申請口
※申請には面談が必要です(要予約)。詳細はお問い合わせください。

先回り子育て支援課手当助成係

児童に係る医療費を助成する制度です。審査後、認定の方には医療証を発行します。

市内在住の乳幼児(小学校入学前までの児童)または義務教育就学児(小学1年生、中学3年生の児童)を養育している方

※義務教育就学児医療費助成制度には所得制限有り(所得年度の切り替えは10月)

※児童福祉施設に入所または里親に委託されている児童、生活保護受給世帯を除く。

▽助成の範囲 児童の健康保険適用の医療費(乳幼児医療費助成制度 自己負担無し、義務教育就学児医療費助成制度 自己負担1回200円)

資格開始日 申請のあった月の初日

※出生・転入の場合は、出生日・転入日から1カ月以内に

先回り子育て支援課手当助成係
児童扶養手当・特別児童扶養手当
特別児童扶養手当
現況届を受付中

児童扶養手当・特別児童扶養手当を受給している方は、必ず現況届の手続きをお願いします。手続きが無い場合は、今後手当を受けられなくなります。対象の方で案内が届いていない場合はご連絡ください。

申請口
※郵送や平尾・若葉台出張所では提出できません。

※必ず受給者本人がお越しください。

限8月31日(月)

先回り子育て支援課手当助成係

乳幼児・義務教育
就学児医療費助成制度

児童に係る医療費を助成する制度です。審査後、認定の方には医療証を発行します。

市内在住の乳幼児(小学校入学前までの児童)または義務教育就学児(小学1年生、中学3年生の児童)を養育している方

※義務教育就学児医療費助成制度には所得制限有り(所得年度の切り替えは10月)

※児童福祉施設に入所または里親に委託されている児童、生活保護受給世帯を除く。

▽助成の範囲 児童の健康保険適用の医療費(乳幼児医療費助成制度 自己負担無し、義務教育就学児医療費助成制度 自己負担1回200円)

資格開始日 申請のあった月の初日

※出生・転入の場合は、出生日・転入日から1カ月以内に

ヘルスマーター

予防接種

新型コロナウイルス感染症終息に向けて予防接種(ワクチン)の開発が待ち望まれています。そこで、予防接種について説明します。

予防接種の役割

予防接種には「個人を守る」と「社会を守る」の2つの役割があります。ワクチンを接種することで、あらかじめウイルスや細菌に対する免疫(抵抗力)が作られ、感染の発症・重症化を予防することができます。

また、接種を受けることで多くの人が免疫を獲得し、集団の中に感染者が出ても流行を阻止することができる集団免疫効果が発揮されます。

更に、ワクチンを接種できない人を守る事にもつながります。

ワクチンの種類

ワクチンは、感染の原因となるウイルスや細菌をもとに作られています。成分の違いから、大きく「生ワクチン」「不活化ワクチン」「トキソイド」に分けられ、製造方法・接種回数・抗体量に違いがあります。

予防できる感染症に対しては予防接種を積極的に受けて、個人と共に集団免疫効果により流行を阻止しましょう。

稲城市医師会 岩田 章孝

社会福祉協議会

ひきこもりサポーター養成講座

ひきこもりの方への理解や

申請があれば、誕生日・転入日が開始日

申請口、郵送

先回り子育て支援課手当助成係、平尾・若葉台出張所

先回り子育て支援課手当助成係

転入などにより、稲城市で所得状況が分からない方など一部の方に対し、乳幼児・義務教育就学児医療証の現況届を郵送しました。現況届は、現在お持ちの医療証の資格が10月以降も継続可能か確認するものです。書類が届いた方は、必ず提出してください。

なお、今回書類が届いていない方は、手続きは不要です。

申請口、郵送

限8月31日(月)

先回り子育て支援課手当助成係

関わり方などを深めましょう。講座修了後は、ひきこもりサポーター(ボランティア)としてご協力いただく予定です。詳細は「稲城市社会福祉協議会」HPをご覧ください。

限8月28日(金)

先回り社会福祉協議会地域活動

限8月28日(金)

先回り社会福祉協議会地域活動

限8月28日(金)

先回り社会福祉協議会地域活動

限8月28日(金)

先回り社会福祉協議会地域活動

支援センター ☎370・248

出張受付を実施します

「介護支援ボランティア」ポイント交換手続き

新型コロナウイルス感染拡大防止のため延期していた「介護支援ボランティア」ポイント交換手続きの実施します。

限平成31年4月1日(令和2年3月31日)の介護支援ボランティア手帳に10個以上の活動スタンプが押印されている方

▽受付期間 8月20日(木)～11月30日(月)

※土・日曜日、祝日を除く。

限8月20日(木)

先回り社会福祉協議会地域活動

先回り社会福祉協議会地域活動

2020 令和2年 8.15 第1328号

の広報 いなぎ Plus

稲城のイチオシ情報をお届けします

次の休日開庁日は8月22日(土)

- ▷開庁時間 午前8時30分～正午(受付は午前11時45分まで)、午後1時～5時
- ▷窓 〇 市民課、国民健康保険係、市民税係、収納課 (税外債権の取り扱いはいりません)

稲城市で一緒に働きましょう 令和3年4月1日採用 稲城市職員募集

先問人事課人事給与係

詳細は市㊟をご覧ください。

▷募集職種など 下表参照

▷募集期間 8月17日(月)～24日(月)当日必着

㊟「東京共同電子申請・届出サービス」㊟で登録のうえ、申込書及びエントリーシートを提出(窓口または郵送)

※エントリーシートによる書類選考後、合格者には二次試験の詳細をメールで案内します。

職種	区分	年齢要件	その他資格など	募集人数
一般事務	I 類H	平成6年4月2日～平成11年4月1日生まれ	—	若干名
	II 類I	平成11年4月2日～平成13年4月1日生まれ		
	III 類J	平成13年4月2日～平成15年4月1日生まれ		
一般事務 (障害者対象)	I 類K	昭和47年4月2日～昭和52年4月1日生まれ ※就職氷河期世代	民間企業などで培われた知識・経験を市政に活かそうという意欲があり、広い視野と柔軟な発想力を持つ方	若干名
一般事務 (障害者対象)	III 類L	昭和60年4月2日～平成15年4月1日生まれ	身体障害者手帳、療育手帳、精神障害者保健福祉手帳の交付を受けている方など	若干名
土木技術 建築技術 電気設備 機械設備	I 類M	昭和47年4月2日～平成11年4月1日生まれ	各職種で技術一般の職務に必要な知識を有し、次のいずれかに該当する方 ○学校で専門科目を履修している ○職務に関連する資格を所持している	若干名
	II 類N	平成11年4月2日～平成13年4月1日生まれ		
	III 類O	平成13年4月2日～平成15年4月1日生まれ		
消防	II 類P	平成11年4月2日～平成13年4月1日生まれ	日本国籍を有すること ※救命救急士資格(国家試験受験資格を含む)または準中型免許(以上)の資格を持つ方は、その事実を証明する書類を提出	若干名
	III 類Q	平成13年4月2日～平成15年4月1日生まれ		

※新型コロナウイルス感染症の影響により、離職・採用内定取消になった方は、その事実を証明する書類を提出してください。

募集しています 第2種会計年度任用職員

㊟20歳以上で健康な方

▷勤務内容 給食で使用された食器などの洗浄業務

▷勤務時間 午後1時～4時15分 ※第一給食調理場は相談可

▷勤務場所 第一給食調理場、第二給食調理場

▷勤務期間 9月1日(火)以降～令和3年3月18日の平日

※小中学校の長期休業期間などを除く。

▷募集人数 若干名 ▷報酬 時給1,070円 ※期末手当・有給休暇有り

㊟履歴書を持参または郵送 ▷選考方法 面接による総合評価

先問学校給食課第一給食係(〒206-0802稲城市東長沼1023) ☎377-8904、学校給食課第二給食係(〒206-0824稲城市若葉台4-4)

☎331-7103

参加者募集 観光ウォーキングツアー 稲城の梨と歴史街道を満喫しよう!(約5km)

いなぎ発信基地ペアテラスを出発し、現存する道標や葎草橋などから街道の歴史を学び、江戸時代から続く農業用水である大丸用水などを散策します。

その後、金梨園(梨園)で旬の稲城の梨を味わいます。梨やぶどうの購入もできます。※梨狩りは行いません。

㊟9月16日(水) ※小雨決行

※新型コロナウイルス感染症の影響により、中止または内容変更となる場合があります。

時 午前9時～正午

▷集合時間・場所 午前9時・いなぎ発信基地ペアテラス(稲城長沼駅すぐ)

▷解散場所 金梨園(最寄駅は京王よみうりランド駅または矢野口駅) 定15人(申込先着順)

講 佐脇 博吏氏、中村 弘氏、三浦 寿氏(いなぎ観光案内人)

費 300円(保険代・資料代・ガイド代)

㊟電話 [8月17日(月)午前9時30分～] 限9月4日(金)

先問稲城市観光協会 ☎401-5580

よい仕事おこしフェア実行委員会と「中小企業等支援に関する包括協定」を締結しました(7月21日)

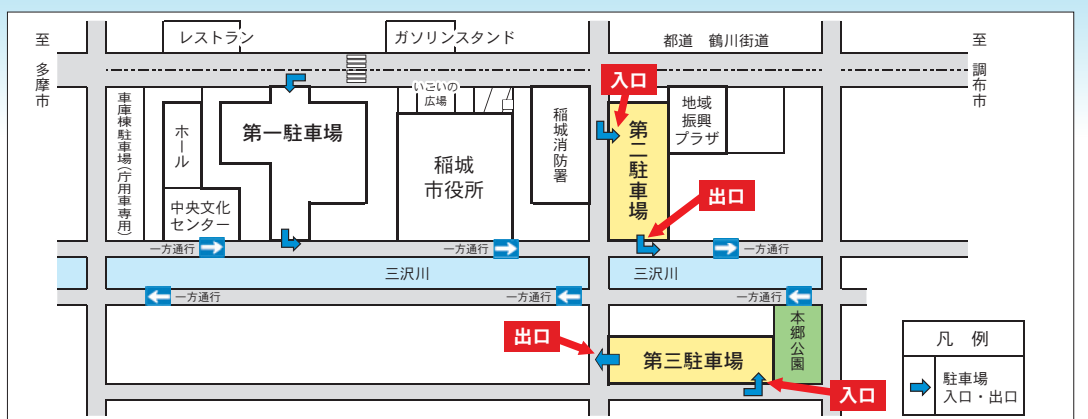
よい仕事おこしフェア実行委員会は、物産展・マッチング商談会を実施しています。今後は、地域の産業振興・中小企業などの支援について連携して取り組みます。



市役所駐車場の出入口が変更になります

現在、第二・第三駐車場の整備工事を行っています。整備後は、入口・出口の位置が変更となりますので、ご注意ください。なお、市役所駐車場内は、利用者の安全性を考慮し、場内を一方通行にします(右図参照)。

㊟財産管理課施設係



東京ヴェルディ 今月後半のホームゲーム
8月19日(水)午後7時 vs 松本山雅FC
8月29日(土)午後6時 vs 京都サンガFC
味の素スタジアム
東京ヴェルディ(株) ☎03-3512-1969