

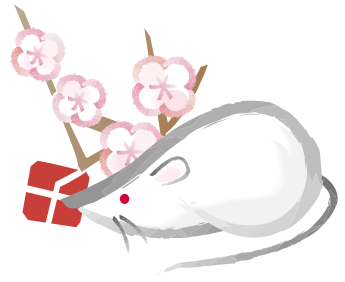
主な記事	新春恒例 消防出初式	2面
	学校給食業務臨時職員募集	3面
	異国の地から	
	あけましておめでとうございます	4面
	東京ヴェルディ1969から あけましておめでとう！	4面

いなぎ

広報



ホームページ <http://www.city.inagi.tokyo.jp/>
携帯電話版 <http://www.city.inagi.tokyo.jp/i/>
(左のバーコードを読み取り機能付き携帯電話で読み取ってください)



あけまして おめでとうございます



多摩川原橋からの富士山

年頭にあたって



稲城市長

石川良一

新年明けましておめでとうございます。
市民の皆様には希望に満ちた新春をお迎えのことと、心からお慶び申し上げます。

サブプライムローン問題に世界が揺れる
昨年はサブプライムローン問題（比較的信用力の低い者に貸し出す住宅ローンでの不良債権発生）で、米国を中心に成長基調にあった世界経済が大きく揺らぎ、国の財政政策にも大きな打撃となっています。

わが国にとつて軍事的・直接的脅威となっている北朝鮮の核開発問題は、日米韓中露5カ国の調査団が平壤入りしましたが、無能力化作業は更に延びることが判明しました。一方、日本人拉致問題は解決の糸口が見えないまま、家族会代表の横田滋さんが退任されました。この間のご苦労に心から敬意を表します。拉致問題を風化させることなく、国の威信をかけた取り組みが望まれます。

国内では、年金記録問題、政治とカネの問題、防衛省汚職、参議院議員選挙での与野党逆転、安倍総理辞任など、混乱の様相を呈しています。政府は国民の信頼を取り戻し、地球環境問題、新テロ特措法、格差問題、分権改革、教育改革、年金対策など、多くの課題の解決に向けた取り組みを急がなければなりません。また、明治以来130年余り続いた官営郵政が幕を閉じ、民営化がスタートしました。市民生活への影響を注視していく必要があります。一方、食品の消費期限切れ原材料の使用・賞味期限の改ざん、生・損保での保険金の不払い、偽装した食肉の出荷など、コンプライアンス（法令順守）に反する企業の不祥事が頻発しました。消費者の信頼を取り戻す努力を強く望むところです。

地方自治法施行60周年記念総務大臣表彰（団体表彰）を受賞

昨年11月20日、天皇皇后両陛下御臨席のもとで開催された地方自治法施行60周年記念式典において、稲城市は地方自治の充実発展に寄与したことが認められ、総務大臣表彰を受賞しました。この表彰は10年に1度、自らの創意工夫による優れた施策を実施し地方自治の進展及び住民の福祉に努めた区市町村を対象に行うもので、審査基準も厳しいものがありました。免震構造を導入した市立病院、南武線連続立体交差事業、東日本初のPFI方式を導入した中央図書館、アドボカシー相談室、東京国際フォーラムの式典会場にて日本初となる介護支援ボランティア制度など、様々な取り組みが高く評価されたものと考えております。

新たな長期総合計画の策定に着手

昨年は、南多摩尾根幹線全線の交通開放と矢野口駅高架下の利用が始まりました。また、上谷戸親水公園ではホタルが復活し、梨ワインの販売、介護支援ボランティア制度がスタートしました。本年は、平成23年度からの新たな長期総合計画の策定への着手、若葉台駅前のプラザ（図書館・ホールを含む）開館に向けた建設工事の着工、後期高齢者医療制度への移行などを計画しております。また、応援を続けてきました東京ヴェルディ1969がJ1に復帰します。更なる飛躍を期待しています。
人口が順調に増加している本市ですが、行政需要も増大し財政は厳しいものがあります。豊かな環境を守りながら、活力あるまちづくりを市民の皆様と共に進めていきたいと思っております。本年もよろしくお願ひ申し上げます。



20年度 保育所入所 申し込み

4月から保育所の入所を希望するお子さんの申し込みを受け付けています。19年度の入所・転所を申し込み中で、引き続き4月以降希望する方も、申し込みが必要です。

市外の保育所に入所を希望する方も、稲城市に申し込みください。区市町村によって受付期間が異なりますので、希望する区市町村に問い合わせのうえ、早めに申し込みください。

保育所 左表のとおり
申込期限 1月15日5時
土・日曜日、祝日、年始を除く。

各保育所では延長保育を終了時間まで
申込書配布・提出場所
子育て支援課、平尾・若葉台出張所、各保育所、子ども家庭支援センター

保育所名	所在地
市立第一保育園	矢野口256
市立第一保育園(分園)	矢野口3750-194
市立第二保育園	東長沼2116-1
市立第三保育園	坂浜1012-2
市立第四保育園	大丸607-2
市立第五保育園	平尾1187-3
市立第六保育園	大丸82-4
私立ひらお保育園	平尾3-1-23
私立松葉保育園	矢野口2065
私立向陽台保育園	向陽台5-8
私立城山保育園	向陽台6-4
私立もみの木保育園	長峰2-10
私立若葉台パオパブ保育園	若葉台4-17
私立もみの木若葉台保育園	若葉台1-54

20年度 学童クラブ 入所申請

4月から学童クラブに入所を希望する児童の申し込みを受け付けています。

学童クラブは、保護者が働いていたり、病気などで放課後児童が帰宅しても保護者が留守などになる家庭の小学1～3年生の児童に対して、適切な遊びや生活の場を提供して、その健全な育成を図るものです。

現在入所している児童も改めて申請してください。
学童クラブ 右表のとおり
申込期限 1月15日5時
土・日曜日、祝日、年始を除く。

学童クラブ一覧

学童クラブ名	所在地
第一学童クラブ	第二文化センター内(矢野口1780)
第一学童クラブ分室	稲城第一小学校内(東長沼956)
第二学童クラブ	第一児童館内(東長沼2116-1)
第二学童クラブ分室	稲城第二小学校内(坂浜590)
第二学童クラブ 城山分室	城山小学校内(向陽台6-17)
第四学童クラブ	第四文化センター内(東長沼271)
第四学童クラブ分室	稲城第四小学校内(押立1250)
第四学童クラブ 第六小学校分室	稲城第六小学校内(大丸2110)
平尾学童クラブ	平尾小学校敷地内(平尾3-1-3)
向陽台学童クラブ	向陽台小学校敷地内(向陽台3-2)
長峰学童クラブ	長峰小学校敷地内(長峰2-8)
若葉台学童クラブ	若葉台小学校敷地内(若葉台4-5)

障害のあるお子さんの入所については問い合わせください。

夜間臨時窓口 第三文化センターロビー 1月8日(火)、第四文化センターロビー 1月9日(水)、城山文化センターロビー 1月10日(木)

時間は、午後6時～8時
育成料 月額5千円(減額、免除の制度あり)
決定 提出書類を審査し、3月上旬に通知します。

申し込み期限 1月15日5時
土・日曜日、祝日、年始を除く。

申請方法 子育て支援課
平尾・若葉台出張所、各文化センター、各学童クラブにある申請書と在職証明書を子育て支援課または平尾・若葉台出張所に提出してください。

申請書 子育て支援課
平尾・若葉台出張所、各文化センター、各学童クラブにある申請書と在職証明書を子育て支援課または平尾・若葉台出張所に提出してください。

申請期限 1月15日5時
土・日曜日、祝日、年始を除く。

申請方法 子育て支援課
平尾・若葉台出張所、各文化センター、各学童クラブにある申請書と在職証明書を子育て支援課または平尾・若葉台出張所に提出してください。

申請期限 1月15日5時
土・日曜日、祝日、年始を除く。

申請方法 子育て支援課
平尾・若葉台出張所、各文化センター、各学童クラブにある申請書と在職証明書を子育て支援課または平尾・若葉台出張所に提出してください。

新春恒例 消防出初式

災害のないまちを目指して、消防部隊による行進や一斉放水を行います。
期日 1月13日(日)

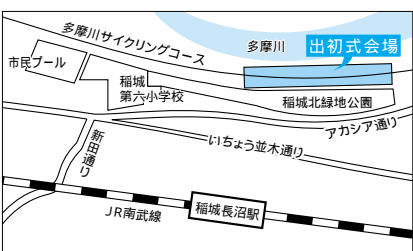


消防団による消防演技

時間 9時
会場 稲城北緑地公園多摩川河川敷(下図参照)
稲城北緑地公園の駐車場を利用してください。
雨天の場合は、10時から中央文化センターで式典のみを行います。

当日午前7時に半鐘、8時にサイレンを1分間市内全域で鳴らします。これは、出初式のお知らせですので、火災と間違えないよう注意

会場案内図



稲城消防署
総務課係 377-7119
お問い合わせ 稲城消防署

バス

1月7日(月)から 停留所が市立病院正面玄関付近に移ります

1月7日(月)から、バスが市立病院の正面玄関付近まで乗り入れるようになります。今まではバス停から正面玄関まで若干離れていましたが、正面玄関付近での乗降ができるようになり、とても便利になります。

本格運行化へ 平尾団地～稲城市立病院路線

18年11月から試行運行をしていた平尾団地～稲城市立病院路線が、1月7日(月)から本格運行に切り替わります。運行の経路・本数・時刻などに変更はありません。

共通事項
問い合わせ 管理課交通対策係

市民活動サポートセンター

誰でも、自由に、楽しくおしゃべりしましょう！

金曜サロンスペシャル

老後のお金をとられるな～契約関係の実例と防止策～金融商品との上手な付き合い方

最近、金融に関する消費者トラブルが増えています。消費者相談の特徴をもとにした対策法を聞いてみませんか。また、金融機関が提供する商品の基礎的なこともお話しします。

期日 1月11日(金)
時間 午後7時～
会場 市民活動サポートセンター(地域振興プラザ) 話し手 森山 祥子氏 東京都消費生活アドバイザー・向陽台在住)

親と子の絆づくり
ベビー マッサージ教室
対象 生後2カ月～7カ月の乳児とその保護者

支給しました
児童扶養手当
母子家庭などを対象に支給する児童扶養手当(19年

都市計画の変更を告示しました。
告示日 1月1日(祝)
内容 多摩都市計画生産緑地地区の変更
縦覧会場・問い合わせ
まちづくり推進課都市計画係

実践！ウォームピズ

室温を1度下げても湿度を15%上げれば、体感温度は変わらないと言われています。乾燥しがちな冬には、植物を部屋に置いたり、濡れたタオルを干すなどしたため暖房時のオフイスのため室温を1度下げても湿度を15%上げれば、体感温度は変わらないと言われています。乾燥しがちな冬には、植物を部屋に置いたり、濡れたタオルを干すなどした

実践！ウォームピズ!!
カーディガンを着ると、体感温度が2～2度上がります。
ひざ掛けや座布団を活用し、保温に努めましょう。
足や首のストレッチなどで血行促進体操は、新陳代謝を高め、冷えを防ぎます。発酵食品である紅茶は、体内で熱を作るので、体が温まると言われています。
大根・ニンジンなどの根菜や、シヨウガ・ニンニクなどの香味野菜など、新陳代謝を向上させ、体を温める食材の入った食事をとりましょう。

実践！ウォームピズ!!
カーディガンを着ると、体感温度が2～2度上がります。
ひざ掛けや座布団を活用し、保温に努めましょう。
足や首のストレッチなどで血行促進体操は、新陳代謝を高め、冷えを防ぎます。発酵食品である紅茶は、体内で熱を作るので、体が温まると言われています。
大根・ニンジンなどの根菜や、シヨウガ・ニンニクなどの香味野菜など、新陳代謝を向上させ、体を温める食材の入った食事をとりましょう。



カレンダー 1月1日~15日



1/1	火	元日 + 休日急病診療所 桜井医院(押立)9時~5時 ☎378-3224
2	水	+ 休日急病診療所 高クリニック(平尾)9時~5時 ☎331-8201
3	木	+ 休日急病診療所 もりこどもクリニック(若葉台)9時~5時 ☎350-6977
4	金	人権・身の上相談 1時30分~4時30分(予約必要) 経済課消費生活係 年金相談 9時~正午・1時~4時 保険年金課年金係
5	土	
6	日	+ 休日急病診療所 矢野口クリニック(矢野口)9時~5時 ☎379-0939
7	月	消費者相談 10時~正午・1時~3時 消費者相談室 年金相談 9時~正午・1時~4時 保険年金課年金係
8	火	定期健康相談 9時~11時(前日までに予約) 保健センター 交通事故相談 9時~正午(予約必要) 経済課消費生活係 消費者相談 10時~正午・1時~3時 消費者相談室 年金相談 9時~正午・1時~4時 保険年金課年金係 行政相談 1時30分~4時30分(予約必要) 経済課消費生活係
9	水	消費者相談 10時~正午・1時~3時 消費者相談室 女性の悩み相談 10時~4時(前日までに予約) 協働推進課女性青少年係 不動産相談 1時30分~4時30分(予約必要) 経済課消費生活係 年金相談 9時~正午・1時~4時 保険年金課年金係 年金相談 9時~正午・1時~4時 平尾出張所
10	木	3歳児健康診査(16年12月生まれ) 保健センター 法律相談 9時~正午(予約必要) 経済課消費生活係 労働相談 1時30分~4時30分(予約必要) 経済課商工係 登記相談 1時30分~4時30分(予約必要) 経済課消費生活係 年金相談 9時~正午・1時~4時 保険年金課年金係
11	金	母子健康相談 9時~11時(前日までに予約) 保健センター 消費者相談 10時~正午・1時~3時 消費者相談室 年金相談 9時~正午・1時~4時 保険年金課年金係
12	土	心の専門相談 1時~4時(予約随時) 福祉センター
13	日	+ 休日急病診療所 立花こどもクリニック(東長沼)9時~5時 ☎378-7277 休日窓口 8時30分~正午・1時~5時 市民課、保険年金課、課税課、納税課 法律相談 9時~正午(予約必要) 経済課消費生活係
14	月	成人の日 + 休日急病診療所 平尾内科クリニック(平尾)9時~5時 ☎331-8221
15	火	定期健康相談 9時~11時(前日までに予約) 保健センター 3カ月~4カ月児健康診査(19年9月生まれ) 保健センター 法律相談 9時~正午(予約必要) 経済課消費生活係 消費者相談 10時~正午・1時~3時 消費者相談室 くらしの書類作成相談 1時30分~4時30分(予約必要) 経済課消費生活係 年金相談 9時~正午・1時~4時 保険年金課年金係

経済課消費生活係・商工係の相談(予約必要)とあるものは、前日の午前8時30分から午後5時まで予約を受け付けます(先着順)。13日(日)・15日(火)の法律相談と15日(火)のくらしの書類作成相談は11日(金)に受け付けます。☎378-2286
消費者相談は電話(☎378-3738)でも相談できます。

募集します 学校給食業務 臨時職員

業務内容 調理及び食器等洗浄業務 食器等洗浄業務 小・中学校での代替配膳業務(配膳員が勤務できない場合の代替配膳) 白衣は貸与します。

勤務場所 第一調理場(稲城第一小学校隣) 第一調理場・第二調理場(若葉台小学校隣) 市内各小・中学校配膳室

対象 市内在住の20歳以上で健康な方
資格などは不要です。
募集人員 若干名
勤務時間 8時30分~10時30分
賃金 規程により支給
応募方法 市指定の履歴書(各調理場または人事課

に提出)を提出してください。
お問い合わせ先
稲城浴場(大丸) ☎377-6154
玉城湯 ☎377-7222
市役所経済課商工係 ☎377-7222

で配布)を持参してください。
応募期限 1月11日
応募・問い合わせ先 学校給食共同調理場第一給食係 ☎377-8904、第二給食係 ☎331-7103

新春の湯

「ご利用ください」
広々とした市内の銭湯で、新しい年に思いをめぐらせてはいかがでしょうか。
当日、小学生以下の方と65歳以上の方は入浴料が無料です。年齢の分かるものを必ずお持ちください。
期日 1月11日(金)
会場 玉城湯(矢野口)、稲城浴場(大丸)
お問い合わせ先 玉城湯 ☎377-6154、稲城浴場 ☎377-7222、市役所経済課商工係 ☎377-7222

胃がんと検診

胃がん検診受診希望
1. 期日 2月3日
2. 会場 保健センター
3. 住所 稲城市
4. 氏名・性別
5. 生年月日・年齢
6. 電話番号
7. 前回検診年月日
初めてのの方は「初診」と書いてください。
はがき記入例(裏面)
e.tokyo.jp)で申し込み
はがき記入例(裏面)
胃がん検診受診希望
1. 期日 2月3日
2. 会場 保健センター
3. 住所 稲城市
4. 氏名・性別
5. 生年月日・年齢
6. 電話番号
7. 前回検診年月日
初めてのの方は「初診」と書いてください。

東京都保健所での 肝炎ウイルス検診

都内には、肝炎ウイルスに感染している人が30万人近くいると推計されます。しかし、感染の原因が不明で、感染しているにもかかわらず、発見されない人が多くいます。早期に発見し治療を受けるため、検診を受けることが大切です。
東京都では19年度から、東京都ウイルス肝炎受療促進集中戦略の一環として、

んでください。
申込期限 1月8日必着
抽選結果は期日の2週間までに通知します。
申し込み・問い合わせ先
稲城市保健センター(〒206-0804 稲城市百村12の1) ☎378-3421

申し込み方法 稲城市民の方は、保健センターに電話で申し込んでください。
講師 倉方 てる美氏
会場 総合体育館
対象 市内在住の20歳~64歳の方で、3日間参加できる方
費用 無料
申し込み方法 1月9日までに電話で申し込んでください。

シルバー人材センター
お問い合わせ ☎377-2212

商工会 だより
あいしヨップ パッチワーク教室
テーブルマット作りを体験してみませんか。
期日 1月16日、2月13日・27日の水曜日(全3回) 時間 10時30分~12時30分

申し込み・問い合わせ先
稲城市保健センター ☎378-3421
はじめよう!健康づくり ウォーキング教室
実施期間 3月31日
実施機関 各東京都保健所
都が指定する市町村にある医療機関
対象 次のすべてに該当する方
都内市町村在住の方(保健所政令市(都内では23区と八王子市)を除く)
老人保健法に基づいた健康診査の対象とならない方で、職場などで肝炎ウイルス検診の受診機会のない方
過去にB型・C型肝炎ウイルス検診を受けたことがない方
申し込み方法 稲城市民の方は、保健センターに電話で申し込んでください。

地域出張健康相談

健康運動指導士(定員 30人(先着順))
申し込み方法 電話で申し込んでください。
申し込み・問い合わせ先 稲城市保健センター ☎378-3421

健康運動指導士(定員 30人(先着順))
申し込み方法 電話で申し込んでください。
申し込み・問い合わせ先 稲城市保健センター ☎378-3421

みんなのコーナー
総合型地域スポーツクラブ設立を考える啓発講習会
今、なぜ、総合型地域スポーツクラブなの?
総会型クラブに期待する
期日 1月26日(土)
時間 講演会 1時30分~3時30分、意見交換会 3時40分~5時
会場 稲城消防署
講師 宮嶋 泰子氏(テレビ朝日アナウンサー)
対象 市内在住・在勤・在学の方
定員 100人(先着順)
費用 無料
申し込み方法 住所、氏名、電話番号を記入の上、1月24日までに、市役所体育課にファクス(☎379-3



宮嶋 泰子氏
多摩テレビ
新サービスを開始します
多摩テレビでは、次のサービスを開始します。
緊急地震速報 1月10日(木)
AMラジオ放送 1月10日(木)
MXテレビ、tvk、テレビ埼玉の地上デジタル放送 4月1日(火)
お問い合わせ 多摩テレビ ☎0120-118-493(フリーダイヤル)http://www.ttv.ne.jp/

申し込み・問い合わせ先
東京都都市整備局都市計画

なかま 名嘉眞 麻希さん (平尾)

(広報いなぎ18年4月15日号掲載)



テンゲル砂漠

明けましておめでとうございます！
私は今、中国北西部の内モンゴル

自治区の最も西部：アラ善盟（おおむね日本の県に相当する行政単位）の左旗という砂漠に囲まれた町の小学校で美術を教えています。中国は広く、国土は日本のおよそ26倍。アラ善盟だけでも日本の3分の2の面積ですが、そのほとんどが砂漠です。左旗の人口は7万人くらいで、ちょうど稲城市と同じくらいの規模の町でしょうか。漢民族を中心にモンゴル民族、回族（中国の少数民族）などが暮らしています。

町の西部は日本にも飛来している黄砂の発祥地として知られているテンゲル砂漠で、砂の脅威は町に迫っています。毎年春先には町にも砂嵐が襲い掛かり、日食の時のように昼間でも真っ暗になります。そのため日本からも市民や企業からの援助金などで運営しているいくつかのNPO団体が、砂漠化防止をめざして植林活動を行っています。配属先の小学校でも環境教育に熱心で、積極的にこれらNPO団体の活動を支えるとともに「情操教育を通して、子供たちの環境意識を高めて欲しい」ということで協力隊に要請ががりました。

配属先は全校生徒1,200人ほどの小学校で、私が受け持っているのは300人の小学4年生の児童。一般に大学受験が過熱している中国では幼い頃から勉強熱心で、公立の小学校でも3年生から英語の授業が取り入れられており（しかも直説法、英語で英語を教えています）、



学校の子供たちと。左上が名嘉眞さん。

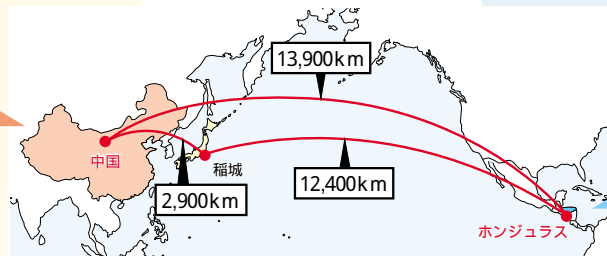
宿題も毎日2～3時間分が当たり前です。子供たちはとても素直で、いじめなどありません。入学してから卒業までクラス替えもなく担任もずっと同じなので、兄弟のようにクラスメート同士の仲が良いのも中国の児童の特徴です。

旧暦の習慣が残る中国では新年を旧暦で祝います。今年の新年は2月7日で、正月の休暇が始まるのは1月15日から。大晦日も元旦も授業がありますが、日本から送ってもらったお餅を友人と食べながら私も日本式に1月1日を祝いたいと思っています。

皆様の今年一年の幸福を心よりお祈り申し上げます。



名嘉眞さんは、18年4月から2年間、中国で美術の指導に当たっています。



中国とホンジュラスは、ほぼ地球の反対側にあります。地点間を結ぶ線は最短経路ではありません。



中村さんは、19年3月から2年間、ホンジュラスで観光促進の活動をしています。

異国の地から あけましておめでとうございます

現在、青年海外協力隊員として、海外で活躍されている名嘉眞さん、中村さんから市民の皆さんに新年のお便りが届きました。お二人の出発前の様子は広報いなぎ「わがまち稲城」で紹介していますが、今回は派遣されている町の様子や実際の現地での活動状況などをお伝えいただきました。過去の広報いなぎは、市ホームページでご覧になれます。

中村 英昭さん (平尾)

(広報いなぎ19年5月1日号掲載)



コパンの街並み

明けましておめでとうございます。
私は中米ホンジュラスのコパルリナス市という所にいます。成田から米国のヒューストンまで直行便で約13時間、そこで一泊して更に乗り換えて3時間かかり首都のテグシガルパへ。さらにバスで7時間ほど走るとコパンに着きます。

コパルリナス市から徒歩15分ほどのところに、世界遺産に登録された古代マヤのコパン遺跡があります。コパン遺跡は紀元400年から800年頃にかけて栄えたマヤ王朝16代の神殿遺跡です。ここは過去に造られた神殿を埋め、その上に新たな神殿を建て加えていった複合神殿建造物ともいえます。考古学者の掘ったトンネルに入ると、千数百年間埋もれていたロサリラと呼ばれる古い神殿の一部を垣間見ることが出来ます。それは神秘的で迫力があり、とても感動的です。遺跡公園内にある考古学博物館には、このロサリラ神殿を実物と同じ大きさ・装飾・色で復元して展示しています。



コパン遺跡にて、中米で活動している青年海外協力隊の隊員とともに。一番右が中村さん。

石畳の坂道を車、三輪車（地元のタクシー）、バイク、人、馬、犬などが雑然と通行していますが、なぜだか交通事故はあまりありません。私が借りている家の庭にはハチドリが飛んできて花の蜜を吸ったり、リスやエリマキトカゲが走り回ったりしています。雨が降ると夜はホタルが飛び交っています。

私の仕事は、国際協力機構（JICA）のシルバーボランティアとして、コパルリナス市役所で観光促進の協力活動をする事です。市からはコパンを日本に紹介するために観光ホームページの日本語版制作を依頼されました。そのために、ホテル、レストラン、遺跡、その他の観光施設を見て回っています。

コパンからは、ロアタン、グアナハなどのカリブ海リゾート地にも行けます。皆さんぜひ一度遊びに来てください。

皆様にとって本年がより良い一年でありますように。

東京ヴェルディ1969から あけましておめでとう！



わがまち稲城のヴェルディ！

J1復帰が決定的となった19年11月25日(日)のホーム最終戦(対愛媛FC)で勝利し、サポーターと喜び合う様子 (提供：東京ヴェルディ1969)

祝 J1復帰 感動をありがとう！！

稲城市をホームタウンとする東京ヴェルディ1969。2007年シーズンはJ2で第2位となり、サポーターとの約束であったJ1復帰を見事果たしてくれました。2008年シーズンは、昨年以上に厳しい戦いになると思われませんが、新生東京ヴェルディによる「緑の旋風」を巻き起こすためにも、市民の皆様には更なる応援をよろしくお願いいたします。

柱谷新監督からのメッセージ

新年明けましておめでとうございます。地元稲城市の皆さんの応援で、昨年はJ1への復帰を果たすことができました。応援ありがとうございました。

新シーズンは、まずはJ1でしっかり闘えるチームの土台を築かず作っていきます。中・長期的なビジョンを考えながら目先の1勝にももちろんこだわっていきますので、今年も応援をよろしくお願いいたします。



J2降格からJ1復帰まで

3年前の1月1日、天皇杯優勝というタイトルを手中に収めましたが、シーズン6勝と低迷し、J2降格という不本意な結果となってしまいました。そこで、2006年シーズンからはヴェルディ黄金時代を支えたラモス監督を擁して、開幕戦を白星でスタートしたヴェルディでした

が、一戦ごとのチームの波が激しく、早々と昇格争いから脱落。そして迎えた2007年シーズン、日本代表の名波選手や服部選手の新規加入もあり、開幕後の7連敗を見事はね返し、J2リーグで第2位となり、念願だったJ1復帰を決めました。

1月26日(土)はファン感謝デーに行こう！

これからJ1での活躍が期待されるヴェルディの選手たちを間近に見ることが出来ます。お誘いあわせのうえ、皆さんぜひ、ご来場ください。

- 期日 1月26日(土)
- 時間 1時30分～4時
- 会場 よみうりランド(入園料無料)
- 内容 トークショー、サイン会、ゲーム大会など
- 費用 無料
- 主催 東京ヴェルディ1969
- 問い合わせ 体育課体育係