

稲城なしのすけ ©K.Okawara-Jet Inoue

# いなぎ

## 広報



ホームページ <http://www.city.inagi.tokyo.jp/>  
公式ツイッター [http://twitter.com/inagi\\_city](http://twitter.com/inagi_city)  
◀メール配信サービス(登録される方は、左のQRコードから、または「inagicity@emp.ikkr.jp」に空メールを送信してください)

市役所(代表) ☎042-378-2111  
平尾出張所 ☎042-331-6346  
若葉台出張所 ☎042-350-6321  
開庁時間 午前8時30分~午後5時

緑につつまれ友愛に満ちた  
市民のまち稲城

### 人口と世帯数

平成27年6月1日現在	(前月比)
人口	87,118人 (23人減)
男	43,976人 (18人減)
女	43,142人 (5人減)
世帯数	37,611世帯 (34世帯増)

※人口及び世帯数は、住民基本台帳によるものです。

主な記事

市長コラム	2面
公表します 平成26年度住民基本台帳閲覧状況	3面
開設しました いなぎ在宅医療・介護相談室	4面
固定資産税	5面
稲城消防署	6面
商工会だより	7面
4コマまんが「なしのすけが行く」	8面

発行 東京都稲城市 編集 秘書広報課広報係 ☎206-8601 東京都稲城市東長沼2111 ☎042-378-2111 ☎042-377-4781

毎月15日号2面に「市長コラム」を掲載しています。

ヘルプカードは、障害のある方が普段から身に付けることで、緊急時や災害時、日常生活で困ったときに配慮や手助けをお願いしやすくなるものです。



## ヘルプカード

あなたの支援が  
必要です!

ヘルプカードは、「手助けが必要な人」と「手助けをしたい人」を結びます。障害のある方が地域で安心して暮らせるために、皆様のご協力をお願いします。

ヘルプカードは「手助けが必要な人」と「手助けをしたい人」を結びます。障害のある方が地域で安心して暮らせるために、皆様のご協力をお願いします。

ヘルプカードは「手助けが必要な人」と「手助けをしたい人」を結びます。障害のある方が地域で安心して暮らせるために、皆様のご協力をお願いします。

ヘルプカードは「手助けが必要な人」と「手助けをしたい人」を結びます。障害のある方が地域で安心して暮らせるために、皆様のご協力をお願いします。

ヘルプカードは「手助けが必要な人」と「手助けをしたい人」を結びます。障害のある方が地域で安心して暮らせるために、皆様のご協力をお願いします。

ヘルプカードは「手助けが必要な人」と「手助けをしたい人」を結びます。障害のある方が地域で安心して暮らせるために、皆様のご協力をお願いします。

## ご利用ください 熱中症防止シェルター(涼み処)

熱中症の予防と節電のため、日中猛暑時の避難場所として熱中症防止シェルター(涼み処)をご利用ください。  
7月1日(水)~9月30日(水) 場時 下表のとおり 総務契約課総務係

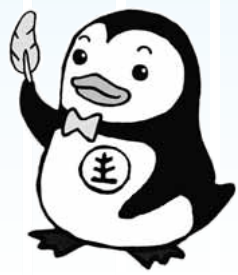
名称・連絡先	所在地	開館日・開館時間
福祉センター(1階ロビー) ☎378-3366	百村7	毎日(祝日除く) 午前9時~午後5時
ふれあいセンター百村・東長沼 ☎378-6320	百村7 (福祉センター内)	
ふれあいセンター押立 ☎378-4682	押立410-3 (ジョイハウスたまがわ集会所)	
ふれあいセンター坂浜 ☎331-4501	坂浜2996-2 (稲城老人会館内)	月・水・金曜日(祝日除く、夏季休館日あり) (※) 午前10時~午後3時
ふれあいセンター向陽台 ☎319-2410	向陽台3-2 (向陽台小学校内)	
ふれあいセンター平尾 ☎331-5143	平尾3-1-3 (平尾小学校内)	
ふれあいセンター矢野口 ☎379-7730	矢野口1603 (矢野口自治会館内)	
ふれあいセンター大丸 ☎370-2284	大丸1171 (オーエンス健康プラザ内)	月・木・金曜日(祝日除く、夏季休館日あり) (※) 午前10時~午後3時
総合体育館(1階ロビー) ☎331-7156 [(公財)いなぎグリーンウェルネス財団]	長峰1-1 (稲城中央公園内)	毎日(第2・4月曜日除く、ただし第2・4月曜日が祝日の場合はその翌日) 午前9時~午後6時
中央文化センター(1階ロビー) ☎377-2121	東長沼2111	毎日(第1・3・5月曜日除く) ○火~土曜日 午前9時~午後10時 ○日曜日・祝日、第2・4月曜日 午前9時~午後5時
第二文化センター(1階ロビー) ☎378-0567	矢野口1780	毎日(第1・3・5月曜日、祝日除く) ○火~土曜日 午前9時~午後10時 ○日曜日、第2・4月曜日 午前9時~午後5時
(2階生活文化施設やのくち談話室)		毎日(第1・3・5月曜日、祝日除く) 午前9時~午後5時
第三文化センター(1階ロビー) ☎331-0230	平尾1-20-5	
第四文化センター(1階ロビー) ☎377-4406	東長沼271	毎日(第1・3・5月曜日、祝日除く) ○火~土曜日 午前9時~午後10時 ○日曜日、第2・4月曜日 午前9時~午後5時
城山文化センター(1階ロビー) ☎379-5411	向陽台6-7	
i プラザ(1階エントランスホール・喫茶コーナー) ☎331-1720	若葉台2-5-2	毎日(第2・4月曜日除く、ただし第2・4月曜日が祝日の場合はその翌日) 午前8時30分~午後10時
中央図書館(城山体験学習館) ☎378-7111	向陽台4-6-18 (城山公園内)	毎日(第4月曜日除く、ただし第4月曜日が祝日の場合はその翌日) 午前9時~午後8時
複合施設ふれんど平尾(1階談話室) ☎350-1131	平尾1-9-1	毎日(月曜日除く) 午前9時~午後9時

※: 夏季休館日の日程等の詳細は社会福祉協議会(☎378-3366)へお問い合わせください。  
注釈: 涼み処専用の冷水等をご用意していませんので、飲み物等は各自でご用意ください(ふれあいセンターではお茶等の用意があります)。

## 7月は全国強調月間 社会を明るくする運動 青少年の非行・被害防止

犯罪や非行を防止し  
立ち直りを支える 地域のチカラ

更生保護のマスコットキャラクター「更正ペンギン」のホゴちゃん



社会を明るくする運動 PR活動  
7月1日(水) 午前7時~8時30分  
7月10日(金) 午後3時~4時  
読売ジャイアンツ球場PR

保護司(左表参照)の活動  
保護司は法務大臣から委嘱され、保護観察官と協働で罪を犯した人の保護観察や更生の手助けを行います。また、犯罪・非行を予防するための

青少年の非行・被害防止全国強調月間  
非行や犯罪から青少年を守ろう  
社会全体で広く青少年の非行を防止し、また青少年を犯

罪から守り、健全な育成を図るためには、関係機関・団体、地域住民が共通の理解と認識を深め、青少年の規範意識の醸成と社会環境の浄化を図ることが必要です。  
青少年の非行防止と保護に  
对生活福祉課地域福祉係、児童青少年課青少年係

日野・多摩・稲城地区保護司会  
稲城分区名簿 (平成27年6月1日現在)

氏名	住所
栗井 洋子	平尾2-36-12
芦川 正雄	大丸938
松原 一郎	百村1072
横田 定利	押立983-4
原田 正美	矢野口1113
門井八重子	向陽台4-2 みはらしの家B-102
西川 毅	向陽台4-2 みはらしの家B-601
篠崎 誠一	東長沼581
角田 政信	矢野口2284-11 グローブスクエア609
鹿島 正二	矢野口486-8
川島 保之	東長沼2025
馬場 房義	平尾1-28-13
松浦 昇	百村242-1
高木 伸二	東長沼869-8
唐木 洋子	矢野口1569
高橋 勝浩 (稲城市長)	東長沼2111 (市役所)
渡邊 力	長峰3-3 杜の二番街3-202
松永 健	大丸536-5 多摩稲城マンション2-605
池田 教秀	坂浜551

# 6月は蚊の発生防止強化月間です



昨夏、約70年ぶりのデング熱の国内発生が確認されました。デング熱など、蚊が媒介する感染症の発生を未然に防ぐためには、日頃から市民の皆様や施設の管理者が蚊の発生を抑制するとともに、蚊に刺されないように対策が必要です。

## 蚊の防除のポイント

- 幼虫対策**  
植木鉢の受皿、空き缶、古タイヤなどにできる不用な水たまりを無くす。
- 成虫対策**  
定期的に草むらややぶの手入れをする。
- 蚊に刺されないように、長袖の着用や必要に応じて忌避剤(虫除け剤)を活用する。

## 環境課環境保全係

# 特別支援教育就学説明会



稲城市教育委員会では心身に障害のあるお子さんがその障害や発達状況に応じ、適切な教育の機会を得られるように、特別支援学校や市内の特別支援学級の紹介を交え、特別支援教育就学説明会を開

# 光化学スモッグの発生にご注意ください

光化学スモッグは、自動車や工場・事業場などから排出される大気中の窒素酸化物などと太陽光線の光化学反応により発生するものです。

光化学スモッグによる影響としては、目やのどが刺激され、涙が出る、のどが痛いなどの症状が出る場合があります。

東京都では、光化学スモッグが発生した時や発生しそうな時に、予報や注意報を発令しています。

注意報等が発令された場合には、屋外での活動を控えるなど、十分注意しましょう。

「東京都光化学スモッグ情報」や「稲城市メール配信サービス」で、光化学スモッグ注意報等の発令をメール配信していますので、ご活用ください。

## 環境課環境保全係

催します。

○**対小学校入学前及び小・中学校に在籍しているお子さんの保護者**で特別支援教育や就学相談、転学相談の利用に関心のある方

○7月6日(月) 午前10時～(2時間程度)

場ふれんど平尾

○電話またはファクス(記載事項)氏名、住所、連絡先)でお申し込みください。

○先週教育センター特別支援教育相談室 ☎331-7302、育相談室 ☎331-7303

# 禁止されています 野外焼却(野焼き)

野外焼却は法律や条例により禁止されています。ただし、農業や神事等による焼却行為は除外されていますが、生活環境への配慮が必要です。

## 環境課環境保全係

# 蜂の巣 駆除は小さいうちに



蜂が活動する時期になりました。蜂は家の軒下や庭木の枝などに巣を作ります。巣はこれから夏にかけて大きくなりますので、小さいうちに駆除しましょう。

危険性の高いスズメバチは、むやみに刺激せず、専門業者に駆除を依頼しましょう。

## 環境課環境保全係

# ご存知ですか 合併処理浄化槽 設置事業補助金

生活排水による河川、水路の汚濁を防止するため、し尿と雑排水を合わせて処理する合併処理浄化槽を設置する方に、設置費の一部を補助しています。

○**対公共下水道の事業計画認可を受けていない区域の住宅に設置する合併処理浄化槽**

○**※工事着工前に補助金の交付申請が必要です。**

○**※建築事業者の方は申請できません。**

# 選挙人名簿の登録者数

## 6月の定時登録

6月1日現在登録資格のある方について、住民基本台帳に基づき、6月2日に定時登録を行いました。今回の定時登録による市全体の選挙人名簿登録者数は下表のとおりです。

選挙人名簿登録者数		6月2日現在		
投票区	投票所名	男(人)	女(人)	計(人)
1	稲城第一小学校	2,841	2,514	5,355
2	福祉センター	3,247	3,039	6,286
3	第四保育園	1,538	1,555	3,093
4	稲城第二小学校	1,122	1,046	2,168
5	稲城第四小学校	2,448	2,266	4,714
6	稲城第四中学校	1,692	1,588	3,280
7	平尾小学校	1,387	1,434	2,821
8	大丸地区会館	2,678	2,434	5,112
9	ふれんど平尾	2,138	2,231	4,369
10	稲城第七小学校	2,173	2,028	4,201
11	向陽台小学校	2,630	2,722	5,352
12	平尾自治会館	1,078	1,201	2,279
13	城山小学校	1,791	1,878	3,669
14	長峰小学校	1,808	1,982	3,790
15	若葉台小学校	2,103	2,231	4,334
16	稲城第三中学校	1,899	1,805	3,704
17	稲城第六中学校	1,872	1,997	3,869
合計		34,445	33,951	68,396

## 選挙管理委員会事務局

※詳しくはお問い合わせください。

○**先週環境課ごみ・リサイクル係**

# 始めてみませんか 資源物集団回収



資源物集団回収とは、自治会や管理組合など地域の団体が、自主的に古新聞やアルミ缶などの資源物を集めて、市に登録した回収業者へ引き渡す活動のことです。現在、市内68団体が登録しています(平成27年5月末現在)。

○**集団回収は、「実施団体」「行政」「回収業者」の三者が協力することで成り立っている循環型まちづくり推進のための実践的な協働の取り組みです。**

○**集団回収には地域のコミュニケーションを深め、地域協働を推進できることや、収集**

# 悪天候(台風・強風)時は 資源物回収を中止する場合があります

悪天候等がかが飛散する恐れがある時は、資源物回収を中止する場合があります。

○**悪天候時に資源回収ステーションへかごが設置されていない場合は、ご不便をおかけしますが、次回の収集日まで自宅で保管してください。**

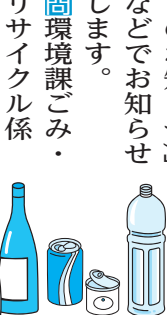
○**また、回収を実施する場合でも、飛散等の可能性があるため、できる限り当日の朝に出してください。**

# 納期限 6月30日(火)

# 市・都民税(普通徴収) (第1期)

安心!納税!口座振替!!  
環境課

なお、悪天候時の収集に変更が生じる場合は、市ホームページや「稲城市メール配信サービス(カテゴリー「稲城市」)のお知らせ」などでお知らせします。



## 環境課ごみ・リサイクル係

# 市長コラム No.43

## 稲城市総合教育会議

5月11日、今年度第2回目の稲城市総合教育会議を開催し、教育大綱をはじめとする重要案件を決定しました。教育再生の課題は、市長として2期目にあたり最も大きな課題のひとつですが、無事にスタートできたと考えています。

事務局の原案ではその場で教育大綱を審議することになっていましたが、市長の任期は4月26日までであり、任期満了直前の市長が将来の教育方針を決定することに違和感がありました。そのため、私の発案で選挙後の新市長に委ねることとし、5月に第2回目の開催としました。

結果として私が市長に再選され、今回の総合教育会議において、教育大綱を決定しました。既に策定されている第二次稲城市教育振興基本計画との整合性に配慮しながら、これまで培ってきた稲城市における教育の伝統を重視し、名称を「ふれあいを通じて人と文化を育む稲城の教育大綱」としました。あわせて、教育大綱の中に21世紀に活躍する人間の育成にふさわしい教科書の採択という項目を盛り込むとともに「稲城市立小・中学校教科用図書採択についての方針」を制定いたしました。

将来の稲城市や日本国を支えていくべき子どもたちの健全な成長に寄与し、生涯にわたる学習の機会を確保しながら、自立した市民の育成を目標として策定したこの大綱を達成するため、今後は一歩一歩施策を推進してまいります。



稲城市長 高橋 勝浩

実は、第1回目の会議は4月14日に開催されました。

# 家庭剪定枝リサイクル情報

△6月後半及び7月の作業日・地区 6/30(火)・大丸、7/7(火)・平尾、7/14(火)・百村、全ての作業日・東長沼  
土曜日から月曜日までには必ず葉を取り除いてからお持ち込みください。「葉付きの剪定枝を取り除いた葉は、燃えるごみの日にいせば2袋(束)まで無料収集します」。

平成26年度 住民基本台帳の一部の写しの閲覧状況

Table with 4 columns: 閲覧請求者/申出者, 請求事由または利用目的の概要, 閲覧日, 住民の範囲. It lists various requests for resident register copies, including requests from companies, government agencies, and individuals for purposes like surveys and research.

公表します 平成26年度 住民基本台帳 閲覧状況

平成26年度における住民基本台帳の一部の写しの閲覧状況を公表します(左表参照)。

▽公表の対象 次のいずれかに該当する場合 ①国または地方公共団体の機関が法令で定める事務を行うために必要な場合 ②個人または法人が行う閲覧で、次の活動を行うために閲覧することが必要である申し出があり、市長がその申し出を認めた場合

▽公表の対象外です。 閩市民課市民窓口係 現在で満65歳以上(年齢の分かるものが必要)の方の料金

小学生以下と65歳以上の方の料金が無料 7月6日(月)は七夕湯



表1 情報公開制度の実施状況 (単位: 件)

Table showing information disclosure statistics: 開示請求件数 18, 取下げ件数 3, 開示決定の内容 (全部開示 10, 一部開示 5, 非開示 0, 不存在 0), 不服申立て 0.

表2 個人情報保護制度の実施状況 (単位: 件)

Table showing personal information protection statistics: 開示請求件数 3, 取下げ件数 0, 開示決定の内容 (全部開示 3, 一部開示 0, 非開示 0, 不存在 0), 訂正請求件数 0, 利用停止請求件数 0, 不服申立て 0.

情報公開制度と個人情報保護制度の実施状況 情報公開制度は、市が保有する行政情報の開示を求め、権利を保障し、市政について市民の皆さんへの説明責任を果たすことにより、公平で透明な行政運営を推進するための制度です。

個人情報保護制度は、市が保有する個人情報の取扱いに関するルールを定めるとともに、市民の皆さんの個人情報の開示・訂正・利用停止を求める権利を保障することにより、個人の権利利益を保護するための制度です。

農家開設型 市民農園 利用者募集

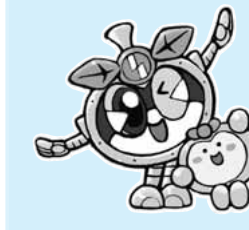
農業者が開設運営する市民農園の利用者を募集します。 農園の利用期間 7月1日(水)～平成28年3月31日(木) (最長5年間継続可) 農園名 矢吉農園(矢野口1125-1127番地・145番地)

都市農地保全 自治体 フォーラム

都市農業の振興や農地保全等に興味のある方はご参加ください。参加料は無料で申し込みも不要です。直接会場までお越しください。 7月2日(木) 練馬区立練馬文化センター(練馬区練馬1-17の37) 午後1時15分～4時

稲城 ぶらり散歩 スタンプラリー 稲城の見どころ、食べどころをめぐるスタンプラリーを実施します。第1回目は、稲城駅を起点として初夏の大丸用水や多摩川沿いを散策するコースです。

Event information for '稲城ぶらり散歩スタンプラリー' including dates (July 14th, 15th, 16th, 17th, 18th, 19th, 20th) and a photo of participants holding a stamp book.



## 口腔機能低下予防 元気アップ！ 歯つらつ教室

肺炎予防に役立つ口腔ケアの方法や自宅でできる食べベト体操を歯科衛生士が教えます。ご自身の口腔状態を知って健康管理に役立てましょう。

対 おおむね65歳以上

日 7月7日(火)

時 午前10時～正午

場 城山文化センター

定 30人(申込先着順)

費 無料

申 6月16日(火)から電話でお



### 自分で☑をつけてみましょう!

- ☐硬い物が食べにくくなった
- ☐汁物でむせることがある
- ☐口の渴きが気になる
- ☐言葉が話しにくい

上記のうち一つでも☑がついた方は、ぜひご参加ください。

申し込みください。  
先 岡 高齢福祉課地域支援係

## 高齢者の方へ 割引券のご案内

先 岡 高齢福祉課高齢福祉係

### 高齢者理美容割引券

市内の理髪店・美容院で利用できる割引券です。

対 市内在住で75歳以上(老人福祉施設入所者を除く)の住民税非課税の方

日(木)まで

▽利用期間 平成28年3月31日

▽配布枚数 1人5枚まで(1千円×5枚)

※申請日によって枚数が異なります。

申 印鑑を持参して高齢福祉課または平尾・若葉台出張所で申請してください。昨年度までに申請済の方は申込不要です。

※6月中に申請される方で平成26年1月2日以降に稲城市に転入された方と、7月以降に申請される方で平成27年1月2日以降に転入された方は、前住所地の住民税非課税証明書を添付してください。

## 高齢者出張理髪サービス 割引券

対 市内在住で65歳以上の長期にわたって居宅で寝たきり状態にあるため介護が必要な方 ※入院・入所中の方は対象になりません。

日(木)まで

▽利用期間 平成28年3月31日

▽配布枚数 1人10枚まで(1千円×10枚)

※申請日によって枚数が異なります。

申 高齢福祉課で申請してください。

## 介護予防教室

### 知って安心 認知症

認知症とその予防について分かりやすくお話しします。

対 関心のある方

日 6月23日(火)

時 午前10時～11時30分

場 平尾自治会館

定 40人(申込先着順)

内 講話、認知症チェックリストの実施

申 6月16日(火)から電話でお

申し込みください。  
先 岡 地域包括支援センターひらお ☎331・6088

## 高齢者疑似体験

高齢者疑似体験セットを使用し、体が思い通りに動かないことで困ること、不安に感じることを体験し、高齢者への理解を深めましょう。

対 介護している家族または関心のある方

日 7月2日(木)

時 午後3時～4時

場 消費者ルーム3階集會室

定 20人(申込先着順)

内 体験セットを使用して歩く、新聞を読む、会話をするなど

の日常生活動作を疑似体験できます。

費 無料

申 6月16日(火)から電話でお申し込みください。  
先 岡 地域包括支援センターエレガントもむら ☎379・5500

## 家族介護者教室 認知症の人との向き合い方

認知症になると、物忘れをはじめとして様々な症状が現れます。介護のポイントや症状別の対処法について、講師の先生を交えて話し合います。

対 家族を介護している方、関心のある方

日 6月25日(木)

時 午後2時～3時30分

場 城山文化センター講座室

定 20人

内 講義、グループワーク

講 大久保 陽子氏(グループホームみんなの家・稲城長沼管理者ホーム長)

費 無料

申 6月16日(火)から電話でお申し込みください。  
先 岡 地域包括支援センターこうようだい ☎370・0040

## 「ご参加ください」 認知症介護者交流会

認知症の症状や対応についての分かりやすいお話と介護の様子や日々の思いを、お茶を飲みながら話し合える会を開催します。気軽にご参加ください。

対 認知症高齢者の介護をしている方、介護の経験がある方

日 6月30日(火)

時 午後1時30分～3時

場 ふうとカフェのくち(矢野口1659の4ストロームサイドスズビル1階)

定 10人程度

内 認知症支援コーディネーター

費 無料

申 電話でお申し込みください。  
先 岡 地域包括支援センターやのくち ☎370・2202

## 開設しました いなぎ 在宅医療・ 介護相談室

市では、医療と介護の両

方が必要とする高齢者等が、退院時の相談や主治医の紹介を受けることのできる窓口として「いなぎ在宅医療・介護相談室」を開設しました(左表参照)。気軽に相談ください。

先 岡 高齢福祉課地域支援係

「いなぎ在宅医療・介護相談室」(稲城市在宅医療・介護連携支援センター)

利用対象	○在宅生活において医療と介護の両方が必要となる市内在住の方 ○上記の方のご家族 ○医療機関や地域包括支援センター、居宅介護支援事業者などの関係機関
業務内容	○在宅医療に係る相談受付・情報提供 ○主治医紹介(市内の診療所を紹介) ○その他、在宅医療に関する普及・啓発
受付時間	毎週月・水・金曜日の午前9時～午後4時
連絡先	☎377-4964
所在地	稲城市東長沼2106-5 マスヤビルディング302 (稲城市医師会内)

## 認知症支援 コーディネーター を配置しました

市では、認知症施策の推進のため、市内2カ所の地域包括支援センターに認知症支援コーディネーターを配置しました(左表参照)。認知症の

認知症支援コーディネーターの配置一覧

施設名	住所	電話番号
地域包括支援センターやのくち	矢野口1804-3	370-2202
地域包括支援センターこうようだい	向陽台3-4-4	370-0040

※地域に関係なく対応します。

## 児童手当児童育成手当 現況届を 受け付けて います

児童手当・児童育成手当を受給している方に、現況届の案内書類を郵送しています。現況届は、6月以降も引き続き受給要件に該当しているかを確認するために必要です。提出がない場合は、今後手当を受けられなくなります。対



▲認知症支援コーディネーター

人と家族が地域で安心して生活できるよう、認知症の早期発見・診断・対応の相談や支援を行います。電話や来所での相談の他、訪問もします。  
先 岡 高齢福祉課地域支援係

## 認知症を学び 地域で支えよう

### 認知症サポーター 養成講座

#### 受講者募集!

認知症サポーターは認知症について正しい知識を持ち、認知症の人や家族を温かく見守る応援者です。市では認知症の人が安心して暮らしているまちづくりを目指しています。この機会にぜひご参加ください。

日 時 場 定 申 申 申

### 認知症サポーター養成講座

日程	7月2日(木)	7月4日(土)	8月28日(金)	11月20日(金)	平成28年2月18日(木)
時間	午後1時～2時30分	午後1時30分～3時	午後1時30分～3時	午前10時～11時30分	午後2時～3時30分
会場	消費者ルーム3階	地域振興プラザ4階	第2公民館講座室	第3公民館視聴覚室	城山公民館中会議室
定員	20人	40人	25人	20人	30人
申込方法	6月16日(火)から電話でお申し込みください。		広報いなぎ8月15日号で募集します。		広報いなぎ2月1日号で募集します。
申込先・問い合わせ	地域包括支援センターエレガントもむら(☎379-5500)		高齢福祉課地域支援係		

無料で貸し出します 自動通話録音機能

振り込め詐欺の被害を防ぐための無料で貸し出します。 申 市役所1階総合案内、平尾・若葉台出張所または市ホームページから申込書を入力し、必要事項を記入のうえお申し込みください。 ※申込多数の場合は抽選

特別永住者の方へ 特別永住者証明書への切り替えはお済みですか

特別永住者の方へ 特別永住者証明書への切り替えはお済みですか

### 放課後 子ども教室 臨時職員募集

夏季休業期間中の放課後子ども教室に配置する臨時職員を募集します。

※本事業の趣旨を理解し、子どもの相手ができる方

▽勤務内容 市内小学校(特別教室、体育館、校庭等)での子どもの見守り及び受付業務等

▽勤務期間 7月21日(火)～8月31日(月)

▽勤務日数 週4日程度(月～土曜日)

▽勤務時間 1日4時間程度(午前8時半～午後5時)

▽勤務場所 市内小学校(要相談)

▽募集人数 各校2人程度

▽報酬 時給920円

※交通費別途支給

※臨時職員登録台帳兼履歴書(人事課、平尾・若葉台出張所、各文化センター)で配布。市ホームページからもダウンロード

### 固定資産税

#### 家屋調査のお願い

平成27年中に新築・増改築した家屋の調査を行っています。家屋調査とは、各部屋の間取り・使用材料・施工程度などを調べるもので、市職員がお伺いします。調査は事前文書でご連絡し、日時を約束してから行います。ご協力

#### 募集します

### 稲城・府中墓苑 組合が整備する「南山ホール」内に設置する売店等の運営事業者

市内に活動拠点を有し、3年以上継続的な活動実績を有する社会福祉団体

※法人格の有無は問いません。▽開始時期 平成27年10月(予定)

▽業務内容

○売店Ⅱ飲料、菓子、生花、線香等の販売

○自動販売機Ⅱ清涼飲料等の販売

※稲城・府中墓苑組合にある「南山ホール売店等運営事業者募集要項」に沿ってお申し込みください。募集要項は「稲城・府中墓苑組合」及び市ホームページからダウンロード

をお申し込みします。

#### 固定資産税額の軽減(減額)

▽新築住宅(長期優良住宅を含む)の軽減

新築住宅で一定の要件に該当する住宅は、新築後一定期間、固定資産税額が軽減されます。

▽住宅の改修工事の減額

次の住宅改修を行った場合、家屋の固定資産税が減額されます。改修工事完了後、3カ月以内に申請してください。○耐震改修(昭和57年1月1

### 市政功労者 一般表彰対象者を ご推薦ください

市では、毎年11月1日の市制施行記念日に市政に功労のあった方(自治功労・一般表彰)を表彰しています。ご近所やお知り合いで一般表彰に該当すると思われる方がいましたらご推薦ください。

▽市民や市の関係する個人や団体で、次の表彰基準を満たしている方、または長年にわたり奉仕活動を行うなど、市民の模範となるような活動や行為をされている方

▽表彰基準 次のいずれかに該当する方

①市民の健康、安全、福祉の向上などに尽力された方またはそれに關する公務を助け、その業績が顕著な方

②教育の振興や芸術文化活動、スポーツ活動の向上に關して、

日以前に建築された住宅を対象)

○バリアフリー改修(平成19年1月1日以前に建築された住宅を対象)

○省エネ改修(平成20年1月1日以前に建築された住宅を対象)

※バリアフリー改修と省エネ改修のみ重複して適用できません。

※改修内容によって減額の対象面積や期間、申請に必要な書類が異なります。

先岡課税課家屋係

### 夏イベント満載 大空町に行ってみませんか!



契約旅館 宿泊料を助成

市では姉妹都市である北海道大空町との市民交流が活発になるよう、契約旅館を利用する方に対して、宿泊料金の一部を助成しています。

この夏、網走湖女満別湖畔では、8月1日(土)に毎年好評の「水上花火大会」、1日(土)・2日(日)は「しじみ貝

掴み取り」、2日(日)は「ドラゴンボート競技会」を行う観光夏まつりを開催します。また8月30日(日)には東藻琴

その業績が顕著な方

③産業・科学の発展に關してその業績が顕著な方

※推薦方法等の詳細は、お問い合わせください。

先岡総務契約課総務係

### 特別永住者の方へ 特別永住者証明書への切り替えはお済みですか

平成24年7月9日時点で持ちの外国人登録証明書は、当面の間は「特別永住者証明書」と見なされ、引き続き使用できますが、次に指定する時期までに特別永住者証明書への切り替えが必要です。

夏休みを利用してご家族で大空町に行ってみませんか。 ※イベントの詳細は「大空町」ホームページをご覧ください。

市内在住・在勤・在学の方

▽助成額 大人1泊Ⅱ4千円、小人1泊Ⅱ3千円

※年間3泊まで

▽契約旅館 左表のとおり

▽利用方法 契約旅館に直接予約後、地域振興プラザ1階のNPO法人市民活動サポートセンターいなぎに申請してください。

施設名	所在地	電話番号
ホテル湖南荘	大空町 女満別湖畔 1-1-2	0152-74-2108
ホテル山水	大空町 女満別湖畔 3-2-3	0152-74-2343

### 稲城市都市計画 審議会

#### 傍聴できます

7月8日(水) 午前10時、 場市役所4階議会会議室 定10人(抽選)

▽諮問案件

①用途地域・高度地区・防火地域及び準防火地域の変更(稲城小田良土地区画整

### 稲城産野菜を 食べよう!! グッドバランス 料理講座

稲城産の野菜を使い、主食、主菜、副菜の揃った食事を楽しく作ります。

市内在住の方

7月17日(金) 午前10時～午後1時 場城山文化センター実習室 定21人(抽選)

▽メニュー

①鮭のちらし寿司

②ヘルシーコロッケ

③カリカリじゃこ豆腐のサラダ

④ワタタンと青菜のスープ

⑤ブルーベリームース

※メニューは変更する場合があります。

講師 幸代氏(栄養士)

持エプロン、三角巾、タオル、筆記用具

### 道路沿いの 樹木や生け垣の 適正な維持管理をお願いします

市内の道路には様々な樹木が植えられており、市では、

市民の皆さんの通行・安全に支障をきたさないよう、枝切りや刈り込みなど適正な管理に努めています。

また、私有地についても、樹木や生け垣が道路にはみ出し、歩行者や車の通行及び街路灯の妨げにならないよう、所有者の方の適正な維持管理をお願いします。

水路にごみや草木などを流さないでください

市内には田畑へ灌漑するための用水路が網の目状に巡らされています。用水路は、稲

城の特産である梨・ぶどうの育成や、市内の田畑を潤す役目

の他、雨水を排水する役目も担っています。

流れてくるごみや草木などが、水路内に堆積すると、流れを阻害し、用水路があふれ、集中豪雨時には道路冠水や床下浸水を招く恐れがあります。

市でも必要に応じて浚渫やごみの除去を実施しています。が、災害防止のため水路にごみや草木などを流さないようお願いいたします。

先岡管理課維持補修係

# 官公署

## 都立多摩校の丘学園

### 学校公開

地域の皆さま、就学希望者、就学希望者が在籍する療育・教育機関関係者等

7月9日(木)、10月20日(火)

時午前9時45分～午後0時15分

### 施設及び授業の見学

理解推進研修会

対地域小中等学校教員、福祉施設療育関係等

7月23日(木)

時午後2時～4時50分

講演「発達障害の子どもたちへの対応」～通常学級での指導の在り方を中心にして～  
校内見学  
講師 恭子氏(植草学園短期大学教授)

### 共通事項

場都立多摩校の丘学園(多摩市聖ヶ丘1-17-1) ☎042-374-8111(担当:副校長田中)

### 男女共同参画週間

6月23日(火)～29日(月)

今年度は女性の活躍と地域の活性化を重点としており、「地域力×女性力=無限大の未来」というキャッチフレーズの下、男女共同参画社会の実現に向けた各種啓発活動等を実施します。

問内閣府男女共同参画局総務

課広報啓発担当 ☎03-5253-2111(代表)  
**女性の悩み相談**  
一人で悩んでいませんか。どのようなことでも気軽に相談ください。

### 毎月第1・第3水曜日、第4土曜日

時午前10時～午後1時、午後2時～4時

※相談は一人50分間

▽相談方法 面談、電話

※水曜日は男性の相談も受け付けます。

費無料

申相談日前日までに電話(☎378-2286)でお申し込みください。

先問市民協働課男女平等参画係

### 6月は男女雇用平等推進月間

今年度は「築こう!男女

ともに活躍できる社会の仕組み」をテーマに啓発活動を展開します。  
※詳細は「TOKYOはたらくネット」ホームページをご覧ください。

### 東京都産業労働局労働相談情報センター事業普及課

03-5211-2209

### 平成27年度全国一斉「子どもの人権110番」強化週間

6月22日(月)～28日(日)  
時月々金曜日 午前8時30分～午後7時  
土・日曜日 午前10時～午後5時

▽相談内容 学校における「いじめ」や家庭内における児童

虐待など、子どものための無料人権相談

公共交通機関・車(100台のみ)を記入し、往復はがき、ファクス、メールでお申し込みください。

※来場の際はできる限り無料送迎バスか公共交通機関をご利用ください。

※各教室2～4回実施します。

※結果は7月3日(金)までにご連絡します。

※詳しくは「町田市」ホームページをご覧ください。

限6月30日(火)必着

先東京家政学院大学児童学科児童学習指導室「子ども体験塾」係(〒194-0292町田市相原町2600) ☎042-782-7484、☎042-783-0696、  
✉taiken@kasei-gaku.ac.jp

問町田市子ども総務課 ☎042-724-2876、☎050-3101-8377

## 平成27年度 多摩・島しょ 広域連携活動助成事業

### 遊ぼう! 学ぼう! 子ども体験塾



子ども達に様々な感動体験を提供するため、稲城市・町田市・多摩市と東京家政学院大学が協働で実施する事業です。様々な分野の学びにつながる9つの体験教室から3つの教室を体験できます。

1 熱中! 夢中! 算数教室  
対小学1～6年生  
定各回20人(抽選)

2 綱渡りチャレンジ教室  
対小学3～6年生  
定各回30人(抽選)

3 つくって・みて・動いて! わくわく表現遊び教室  
対3歳～就学前  
定各回20人(抽選)

4 たのしい英語教室  
対4歳～小学3年生  
定各回20人(抽選)

5 音楽教室  
対3歳～小学2年生  
定各回20人(抽選)

6 自然体験教室  
対3歳～小学2年生  
定各回20人(抽選)

子ども達に様々な感動体験を提供するため、稲城市・町田市・多摩市と東京家政学院大学が協働で実施する事業です。様々な分野の学びにつながる9つの体験教室から3つの教室を体験できます。

7 7月25日(土)  
時午前9時～午後3時  
場東京家政学院大学  
※橋本駅、相原駅より無料送迎バス有

8 わくわくあそびこぼの教室  
対小学4～6年生  
定各回15人(抽選)

9 工作教室  
対小学1～6年生  
定各回20人(抽選)

10 共通事項  
費500円(弁当代・保険代含む)  
申①お子さんの氏名、年齢、生年月日、住所、希望する教室名(3種類)、付き添いの保護者名と続柄、来場手段無料送迎バス(利用駅も記載)、

11 JA東京みなみ「夏休み子ども村」参加者募集!  
夏休み子ども村は、JAが地域の子ども達へ贈る農業と食を学ぶ体験学習です。

12 東京しごとセンター多摩の就業支援  
7月27日(月)  
36人(申込多数の場合は抽

13 東京しごとセンター多摩の就業支援  
7月27日(月)  
36人(申込多数の場合は抽

## みんなのコーナー

### 新卒者向け 合同企業説明会

平成28年3月に大学・大学院・短大・高専・専修学校を卒業予定の学生と就職活動中の既卒3年以内(平成25年3月以降卒業)の方

7月9日(木)

時午後1時～4時30分(受付 午後0時30分～3時30分)

場東京王プラザホテル多摩

筆記用具

問東京しごとセンター多摩 ☎042-329-4524



水の怖さを知り、「水の事故」から尊い命を守りましょう!

古くなった消火器に「ご注意ください」

稲城消防署長より 感謝状贈呈

古くならない腐食した消火器を操作し、消火器が破裂してけがをする事故が後を絶ちません。

多くの事故は、不十分な維持管理または廃棄処理をしようとした際に発生しています。

また、3月30日に稲城市矢野口40で発生した火災で、近所にお住まいの方が初期消火を行いました。火災の鎮圧に協力し被害が軽減されたことから、稲城消防署長より感謝状が贈られました。

問消防総務課消防総務係

○万が一の場合に備え、普通救命講習を受講しましょう(普通救命講習は稲城消防署で実施しています)。  
問 警防課 消防係

問 (株) 消火器リサイクル推進センター ☎03-5829-6773(午前9時～正午、午後1時～5時(土・日曜日、祝日を除く))、予防課 査察指導係

3月25日に稲城市大丸1492で発生した火災で、多摩川衛生組合の職員が協力して初期消火を行いました。

また、3月30日に稲城市矢野口40で発生した火災で、近所にお住まいの方が初期消火を行いました。火災の鎮圧に協力し被害が軽減されたことから、稲城消防署長より感謝状が贈られました。

問 消防総務課 消防総務係

これから仕事を探す人や見つからない人が、課題を見つけて就活を進めていくヒントの分かるセミナーです。

6月23日(火)

時午後1時～5時

場東京しごとセンター多摩

50人(申込先着順)

2 おおむね50歳以上対象 今から考えるこれからの働き方「50代からのライフ・キャリアプラン」

グループワークを通して目標を設定し自分らしい生き方、働き方を見つけれられるセミナーです。

7月4日(土)

時午後1時～4時30分

場東京しごとセンター多摩

50人(申込先着順)

3 女性対象 女性のための再就職支援セミナー

7月4日(土)

時午後1時～4時30分

場東京しごとセンター多摩

50人(申込先着順)

4 共通事項 先問東京しごとセンター多摩 ☎042-329-4524

1 私らしく輝く!再就職へのファーストステップ in 府中

働く女性を取り巻く環境を理解するとともに、自分らしい仕事の選び方、成果を出す就職活動の進め方を学べます。

※託児有り。無料、年齢条件等ありますので、お問い合わせください。

7月7日(火)

時午後1時～3時30分(受付 午後0時30分)

場スクエア21・府中市女性センター

50人(申込先着順)

50人(申込先着順)

4 共通事項 先問東京しごとセンター多摩 ☎042-329-4524

3 女性対象 女性のための再就職支援セミナー

7月4日(土)

時午後1時～4時30分

問 (株) 消火器リサイクル推進センター ☎03-5829-6773(午前9時～正午、午後1時～5時(土・日曜日、祝日を除く))、予防課 査察指導係

稲城なしのすけドリーム商品券 販売所

Table with 4 columns: 販売所, 営業時間, 定休日, 電話. Lists various shops and their operating hours for the Dream Coupon.

※7月1日(水)のみ全販売所で午前10時から販売します。



7月1日(水)から発売します 稲城なしのすけドリーム商品券... 国の消費喚起事業を活用して、20%プレミアム付き商品券を2万冊発行販売します。



※売り切れ次第終了
商品券販売所 左表参照
価格 1万円(A券14枚/全取扱店利用可)とB券10枚(大型店を除く取扱店利用可)の500円券24枚綴り(1万円2千円分)
※一人20冊まで
商品券の取扱店は購入時に一覧をお渡しする他、事前に「稲城市商工会」ホームページで公開します。

義援金募金のお礼とご報告
4月4日に開催した「第5回稲城市桜・梨の花まつり」で、東日本大震災復興支援の義援金を受け付けたところ、ご来場の皆様から多くの善意をお寄せいただきました。

ご利用ください! 木造住宅の耐震診断・耐震改修助成制度
市では、耐震診断及び耐震改修工事に要した費用の一部を助成しています。
住宅リフォーム工事の助成
稲城市商工会では、住宅のリフォームを市内の業者で施行した場合、経費の一部を助成しています。

妊婦18週以降で主治医の許可がある方
6月22日(月)
午後2時30分～4時30分
場オーエンス健康プラザ
水中で行う妊娠中のアクアピクス

マタニティアフア
出産に関する情報交換や妊娠中の健康づくりをしましょう。
妊婦18週以降で主治医の許可がある方

看護師ボランティアによる 駅前の保健室
予約不要です。どなたでも気軽に立ち寄りください。
毎月第2・第4土曜日(6月は27日)
時正午～午後3時

市立病院からの お知らせ
稲城SUN GO(産後)クラブ
産後の育児相談&ヨガ
事前説明会

結婚式の 今昔ものがたり
今回は、結婚式や企業イベントの司会を三回以上も務め、有名ホテルでの司会や司会者養成講師などの経歴をお持ちの、佐脇さんを話し手にお迎えし、結婚式にまつわる様々なエピソードをお聞きします。
7月3日(金)

NPO法人 市民活動サポート センターいなぎ
今年も「夏!体験ボランティア」を実施します。ボランティア

社会福祉協議会 から
詳しくは「稲城市立病院」ホームページをご覧ください。
稲城市立病院 看護部長室

体験ボランティア
7月27日(月)～8月31日(月)
場市内保育園、高齢者施設、障害者施設、NPO団体他
費300円(保険料)
※中学生は無料。保育園希望者は検便費用として420円必要

ティアは初めてという方、興味がある方、様々な施設へ行ってみようという方、この機会にぜひご参加ください。

稲城市民活動ポイント制度 ポイント還元のお知らせ
市では、様々な社会貢献活動への市民参加を支援しています。市民の方が地域へ関心を持っていただき、活動への理解と参加を広げながら、地域社会の活性化を図ることを目指し、市民活動ポイント制度を実施しています。

今年度は次の期間でポイント還元を行います。
対取得ポイントが10に達した方(試行時のポイントも含みます)
※他の方とポイントを合算しての還元はできません。
※還元は原則としてご本人がお越しください。
※還元は年度に1人1回となります。

社会福祉協議会 から
詳しくは「稲城市立病院」ホームページをご覧ください。
稲城市立病院 看護部長室

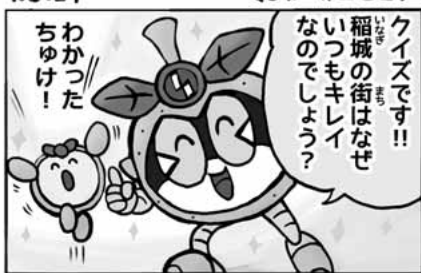
体験ボランティア
7月27日(月)～8月31日(月)
場市内保育園、高齢者施設、障害者施設、NPO団体他
費300円(保険料)
※中学生は無料。保育園希望者は検便費用として420円必要

シルバー人材センター
受講者募集
パソコン講習会
18歳以上の方
③は文字入力のできる方
内日時費下表のとおり
①はWindows7、②はWindows8.1搭載のノートパソコンを使用します。

Table with 4 columns: コース, 期日(コース期間), 時間, 受講料(テキスト代含む). Details the PC training course schedule and fees.

# なしのすけが行く

「どうして稲城はキレイなの？」  
No.24 マンガ 井上ジェット



©K.Okawara・Jet Inoue

## 医療・相談あない 6月15日～7月1日

【休日急病診療所・休日薬局】 診療時間＝午前9時～午後5時			
日程	医療機関 (地区)	薬局 (地区)	
21日(日)	松本医院 (東長沼) ☎377-6027	薬局コスモ (大丸) ☎378-4714	
28日(日)	あべ内科クリニック (東長沼) ☎379-4870	稲城駅前薬局 (東長沼) ☎370-8370	

【各種相談】 詳しくはお問い合わせください。			
相談の種類 (予約方法)	相談日	時間	予約・問い合わせ
法律相談 (前日予約)	16日(火)・18日(木) 23日(火)・25日(木) 30日(火)	午前9時～正午	市民協働課 予約専用電話 ☎378-2286 (受付時間＝午前 8時30分～正午、 午後1時～5時)
不動産相談 (前日予約)	24日(水)	午後1時30分 ～4時30分	
遺言書作成などくらしの書類作成相談 (前日予約)	16日(火)		
税務相談 (前日予約)	18日(木)		
住宅リフォーム相談	17日(水)・予約終了 7月1日(水) ※1		
人権・身の上相談 (前日までに予約)	19日(金)	午前10時～午後1時、 午後2時～4時	消費者相談室 ☎378-3738
女性の悩み相談 (前日までに予約) ※2	17日(水)・20日(土) 7月1日(水)		
消費者相談 (来室のほか電話でも相談可)	平日毎日	午前10時～正午、 午後1時～3時	保険年金課年金係
年金相談 (予約不要)	平日毎日	午前9時～正午、 午後1時～4時	保健センター ☎378-3421
年金相談 [平尾出張所] (予約不要)	24日(水)	午前9時30分～11時	福祉センター ☎378-3366
健康相談 (前日までに予約)	16日(火)	午前9時10分～11時	
栄養相談 (前日までに予約) ※会場はオーエンス健康プラザ	16日(火)	午前10時～正午	
心配ごと相談 (予約不要)	17日(水)	午後1時30分 ～4時30分	
高齢者・障害者の法律相談 (予約随時)	17日(水)	午後1時～4時	
ひとり親家庭カウンセリング相談 (予約随時)	27日(土)		

※1 7月1日(水)の住宅リフォーム相談は、6月25日(木)まで予約を受け付けます。  
※2 6月27日(土)に予定していた女性の悩み相談は、6月20日(土)に変更になります。

【休日開庁】 開庁時間＝午前8時30分～正午、午後1時～5時	
実施日	開庁窓口
27日(土)	市民課、保険年金課 (国民健康保険係のみ)、課税課、収納課 ※収納課が担当する過年度分の税外債権 (料金) の納付書の再発行、相談等は行いません。

東京ヴェルディ 今後半のホームゲーム わがまち稲城のヴェルディを応援しよう!  
6月21日(日)午後3時30分 VS ロアソン熊本  
東京ヴェルディ1969フットボールクラブ(株) ☎03・3512・1969

東京ヴェルディ1969フットボールクラブ(株) ☎03・3512・1969

### みんなの健康

▽申込先・問い合わせ 稲城市  
保健センター 〒206-0804 稲城市  
百村112の1 ☎378-3421

6月は食育月間  
毎月19日は  
食育の日

食育とは私たちが生涯にわたって健康で豊かな人間性を育むため、食に関する知識と食を選択する力を習得し、健全な食生活を実践できる人間を育てることです。

食育を推進するため、食育基本計画では、国や地方自治体、関係機関等が協力して食育推進運動を実施しています。毎年6月を「食育月間」、毎月19日を「食育の日」と定めています。これらをきっかけに家族で食卓を囲み、食について考えましょう。

健康教育講座  
さらに知りたい!  
生活習慣病  
最近の話題を  
中心に

昨年の「もっと知りたい!生活習慣病」を振り返りながら、最近の知見の進歩を交え、わかりやすく説明します。この病気を賢く避けるためのヒントは、皆さん一人ひとりの生活の中にあります。

### 7月の申込受付

場先問保健センター ☎378-3421

事業名	対象	実施日(7月)	備考
低出生体重児の1歳児健康診査	平成26年6月1日～平成26年7月31日に2500g未満で出生されたお子さん	22日(水)	
2歳児歯科健康診査	平成25年6月生まれ	1日(水)	
2歳6か月児歯科健康診査	平成24年12月生まれ	17日(金)	前日までに保健センターに予約してください。
妊婦歯科健康診査	妊娠16週から27週までの方	3日(金)	
母親学級 (マタニティコース) ※	初産婦とそのパートナーの方	【1コース2日制】 17日(金) 24日(金)	
離乳食調理講習会 ※	第1子の保護者 (平成27年2月生まれ)	6日(月)	
母子健康相談	未就学児	3日(金)	
ふたごの会	多胎出生の乳幼児と保護者 (妊婦含む)	7日(火)	直接お越しください。

※母親学級は各先着20組まで、離乳食調理講習会は先着25人まで。

### 献血にご協力を

献血キャラクター  
けんけつちゃん

東京都赤十字血液センターが、移動採血車による献血を行います。献血に対するご理解とご協力をお願いします。  
日6月26日(金)  
時午前10時～11時45分、  
午後1時～3時45分  
場市役所西側駐車場  
問生活福祉課地域福祉係

日本は、諸外国に例をみないスピードで高齢化が進んでいます。そのような中、最近マスコミなどでよく「2025年問題」という言葉が聞かれるようになっていきます。ご存じの方も

**2025年(平成37年)問題と地域包括ケアシステム**  
問稲城市保健センター ☎378-3421

多いかと思いますが、「2025年問題」とは、団塊の世代が後期高齢者(75歳以上)に達する2025年に、医療・介護の需要が増大し様々な社会問題が起こると予測されていることです。ちなみに現在65歳以上の人口の割合は、国民の約4人に1人ですが、2025年には国民の約30%に達し、75歳以上の人口の割合は約5人に1人となります。このような超高齢化社会を迎えるにあたって、国も自治体も2025年に向けた社会システムのあり方をいろいろ検討しています。そのモデルとして提起されているのが「地域包括ケアシステム」です。地域包括ケアシステムの趣旨は、一言でいうと「2025年を目標に、高齢者が重度な要介護状態となっても、住み慣れた地域で自分らしい暮らしを人生の最後まで続けられるよう、医療、介護のみならず様々な福祉サービスを含めた包括的な支援サービスが、日常生活圏内で適切に提供できるようにする」ことです。そして大事なことは、ここでいう日常生活圏とは、おおよそ30分以内で駆けつけられる範囲(中学校区)とされています。つまり歩いて行ける範囲の中で、みんなで知恵を出し合い、助け合っ(互助)、高齢者を支えるシステム作りを10年後までに作らなければならないと国や自治体は言っているのです。