



ホームページ <http://www.city.inagi.tokyo.jp/>  
携帯電話版 <http://www.city.inagi.tokyo.jp/i/>  
(左のバーコードを読み取り機能付き携帯電話で読み取ってください)

# いなぎ

広報

「緑につつまれ友愛に満ちた」  
市民のまち稲城

市の花  
「ナシ」



発行 東京都稲城市 〒206-8601 東京都稲城市東長沼2111 編集 秘書広報課広報広聴係

## 送迎バス時刻表

午前の部 (8コース)		停車場	時間
向陽台コース		若葉台コース(続き)	
八千代銀行前	8:30	ビューコート若葉台前バス停	12:32
向陽台四丁目バス停	8:35	若葉台パークヒルズ前バス停	12:35
向陽台バス停	8:40	ワーズワースの丘前	12:40
百村・向陽台コース		セラビー動物病院前	12:45
百村防災センター前	8:30	坂浜コース	
向陽台六丁目バス停	8:35	清水材木店前	12:30
コープ生協前	8:40	フェニックス通信前	12:42
稲城中央公園バス停	8:45	市村駐車場前	12:44
長峰コース		そば屋寿限無前	12:46
都営3-8-3号棟入口	8:30	坂浜駐在所前	12:48
長峰小学校前バス停	8:35	下平尾・坂浜コース	
東長沼コース		はなぶさ幼稚園前	12:30
市役所前	8:30	読売カントリークラブ前バス停	12:35
リサイクルショップ前	8:35	とんかつ有りの実前	12:38
大丸・向陽台コース		平尾コース	
大丸第一都営住宅	8:30	入定塚児童公園前	12:30
城山通り向陽台入口	8:35	平尾自治会館前	12:35
大丸コース		平尾小学校下	12:40
大丸地区会館入口	8:30	平尾住宅給水塔前	12:41
川崎街道コース		上平尾バス停	12:45
ファミリーマート東長沼店前	8:30	矢野口コース	
篠崎生コン付近	8:35	福寿庵横	12:30
大丸第二都営住宅	8:40	瀬尾酒店前	12:35
大丸・東長沼コース		京王よみうりランド駅入口バス停	12:40
バス第四文化センター入口バス停	8:30	押立コース	
午後の部 (7コース)		押立児童公園前	12:30
若葉台コース		横田園売店前	12:35
上谷戸大橋北	12:20	川崎街道コース	
若葉台二丁目バス停	12:25	スーパーいなげや横	12:30
若葉台三丁目バス停	12:27	青葉幼稚園前	12:35

# おとしよりへの感謝のつどい

9月3日(日) 駒澤学園記念講堂

問い合わせ 高齢福祉課高齢福祉係



石黒サンペイお笑いマジック



こまどり姉妹懐メロ歌謡ショー

電池をもっと体験しよう!

体験の中には発見がいっぱい!

多摩・島しょ子ども体験塾

参加者募集! 科学体験事業  
でんちまつり

東京の39市町村では、次世代を担う子供たちに様々な感動体験を提供する「子ども体験塾」事業を共同で実施しています。今回は、実験を通して科学の楽しさを体感できる「でんちまつり」を開催します。

対象 小・中学生とその保護者  
小学1・2年生は保護者が同伴してください。

期日 9月30日(土)

時間 10時~4時

実験参加受付は3時まで。1回の実験時間は約60分。混雑時はお待ちいただくことがあります。

会場 国営昭和記念公園内花みどり文化センター(入園無料エリア) 直接会場へください。

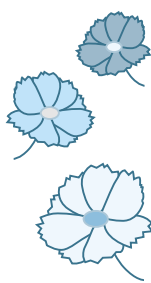
交通 JR立川駅下車徒歩12分。「あけぼの口」から入場

内容 手作り乾電池教室、電池エネルギー体験教室、虎の子レース他近隣自治体及び島しょ地域の特産品を販売する物産展を同時開催します。

費用 無料

主催 多摩・島しょ子ども体験塾運営本部、東京都市長会、東京都町村会、(財)東京市町村自治調査会、(社)電池工業会、東京MXテレビ(株)

問い合わせ 多摩・島しょ子ども体験塾事務局 ☎385-3448番(平日10時~午後6時) <http://www.taikenjuku.jp/>



市では、敬老の日に先立ち、「おとしよりへの感謝のつどい」を市内にお住まいで9月15日現在70歳以上の方をお招きして開催します。今年も地区別に午前・午後の2部制で行います。皆さんお誘い合わせのうえお出かけください。  
当日は、案内状の郵送封筒をお持ちください。  
期日 9月3日(日)  
時間 午前の部 9時30分から、午後の部 1時30分から  
会場 駒澤学園記念講堂  
内容 式典、高齢者表彰  
演芸「懐メロ歌謡ショー」「こまどり姉妹」、お笑いマジック「石黒サンペイ」  
送迎バス時刻表 左上表のとおり  
コースは、郵送した案内状で確認してください。

市内にお住まいで、9月15日現在、次の年齢の方に、

長寿をお祝いして  
記念品を贈ります

高齢福祉課  
問い合わせ 高齢福祉課  
自宅に配送します。

9月3日(日)以降、順次  
対象 最高齢の方  
100歳、95歳、90歳、85歳、80歳、75歳、70歳の方

65歳以上の方をご招待

長寿を祝う  
敬老湯

市内の各公衆浴場では、9月18日の敬老の日に敬老湯を行い、65歳以上の方を入浴料無料でご招待します。

この機会に、広々とした銭湯をお楽しみください。年齢が分かるものを必ずお持ちください。

問い合わせ 稲城浴場 大丸 ☎377-7222番、玉城湯 矢野口 ☎377-6154番、市役所経済課商工係

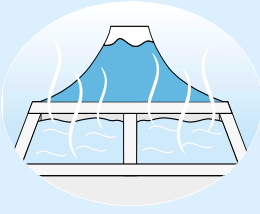
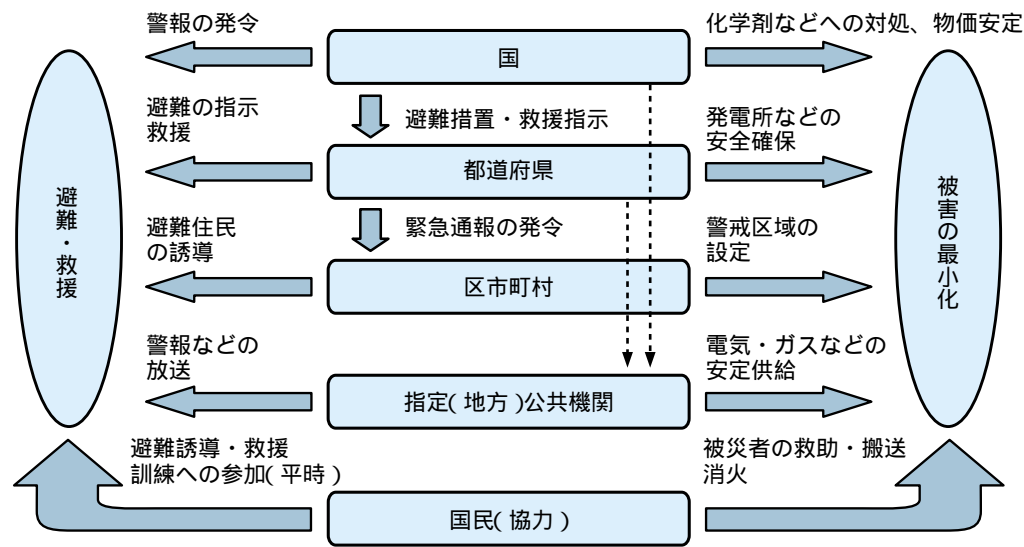


図1 国民の保護のための仕組み



ご意見をお寄せください  
**稲城市 国民保護計画の素案**  
 武力攻撃や  
 大規模テロなどに  
 備えて

表2 国民保護計画の素案の主な内容

計画の基本	武力攻撃・大規模テロなどへの対応や平素からの備えの指針
平素からの備え	<p>[実施体制] 危機情報の監視、警戒対応 稲城市消防本部を中心とした24時間即応可能な体制の整備 警報・避難指示の伝達体制の整備</p> <p>[主な内容] 避難施設の指定 人・物資の輸送体制の構築 物資などの備蓄(災害対策用備蓄品を相互活用) ライフライン施設などの危機管理体制強化 広域的な連携 普及・啓発 訓練の実施</p>
武力攻撃事態などへの対処	<p>[実施体制] 稲城市国民保護対策本部(本部長:市長)</p> <p>[住民避難] 避難準備に時間的余裕がある場合(着上陸侵攻など) 避難場所を指示し、計画的に避難誘導 突発的に事態が生じた場合(ミサイル・ゲリラ・特殊部隊による攻撃など) 直ちに屋内避難させ、事態の推移に応じて安全な地域への避難を指示 要援護者(高齢者・障害者)及び外国人などの避難に配慮</p> <p>[救援など] 消火、被災者の救助・救急 避難所の運営 安否情報の収集・提供 ライフラインの確保・応急復旧 被災者の生活支援</p>
大規模テロなど(緊急対処事態)への対処	<p>テロ対策マニュアルなどの整備や訓練 駅などの大規模集客施設の初動対応力の強化 発生現場での関係機関との連携確保</p> <p>《避難のイメージ例:屋外で突発的に化学剤テロなどが発生した場合》</p>

市では、18年度中に稲城市国民保護計画を策定するため、計画の素案について、市民の皆さんからのご意見を募集します。

お寄せいただいたご意見は、国・都・市・公共事業者・有識者などで構成する稲城市国民保護協議会で審議し、計画作りに反映します。

応募方法 稲城市国民保護計画素案への意見、氏名、住所を記入し、はがき・フックス(☎377-0119番)・メール(shoukeibou@city.inagi.jp)のいずれかで応募してください。

応募期限 9月29日

応募・問い合わせ 稲城市消防警防課国民保護担当 ☎377-7119番

**素案の作成方針**

市では、次の三つの方針に基づき、素案を作成しました。

国の「基本指針」及び東京都国民保護計画」を基本とする。

稲城市の特性及び実効性に配慮する。

災害対策などの仕組みを活用する。

素案の主な内容の骨子は表2のとおりです。

素案は、市ホームページ、市役所行政情報コーナー、消防署警防課国民保護担当、平尾・若葉台出張所、地域振興プラザ、中央図書館、各文化センターなどでご覧になれます。

**国民保護計画とは**

国民保護計画は、外国からの武力攻撃や大規模テロなど(表1参照)に際して、国・地方自治体及び公共機関などが連携協力し、住民の避難や救援などを迅速かつ的確に行うための行動計画です(図1参照)。この計画は、国民保護法及び基本指針に基づくもので、すべての都道府県が17年度中に策定し、全国の区市町村は18年度中に策定します。

表1 想定される武力攻撃や大規模テロなど

	事態類型
武力攻撃事態	着上陸侵攻 ゲリラ・特殊部隊による攻撃 弾道ミサイル攻撃 航空攻撃
大規模テロなど(緊急対処事態)	大規模集客施設などへの攻撃(駅、列車など) 大量殺傷物質による攻撃(炭疽菌、サリンなど) 交通機関を破壊手段とした攻撃(航空機による自爆テロなど)

時代への  
**視点** 167

市長 石川良一

**孤独死ゼロを達成する自治会**

自治会や管理組合の役員になり手がなくなっているのが、どの地域でも共通の悩みと言えます。しかし、役員をやってみると、地域のことが分かり、人間関係も広がって良かったというのも自治会役員です。実は昨年から私は、「財団法人明日の日本を創る協会」の「生活会議運動中央推進委員会」の委員を務めており、生活会議・生活学校運動が自治会活動とどのように連携すべきかについて議論しています。その一環として、自治会としては極めてユニークな活動をしている立川市の「大山自治会」を7月に訪ねました。

都営上砂町一丁目の住宅は、通称「大山団地」と呼ばれており、24棟の集合住宅から成っています。1200世帯3000人の自治会の会長は、佐藤良子さん64歳。三役は30代から50代と若い層が役員となっています。役員の選考は幅広い年代から選出しており、積極的に役員を引き受けてくれるそうです。

地方分権の流れは、国や都道府県から市町村への分権にとどまらず、自治会など地域の団体への分権を進めることが、住みやすく、豊かな社会を創ることに繋がるとを確信しました。

「生活会議運動中央推進委員会」の委員を務めており、生活会議・生活学校運動が自治会活動とどのように連携すべきかについて議論しています。その一環として、自治会としては極めてユニークな活動をしている立川市の「大山自治会」を7月に訪ねました。

都営上砂町一丁目の住宅は、通称「大山団地」と呼ばれており、24棟の集合住宅から成っています。1200世帯3000人の自治会の会長は、佐藤良子さん64歳。三役は30代から50代と若い層が役員となっています。役員の選考は幅広い年代から選出しており、積極的に役員を引き受けてくれるそうです。

地方分権の流れは、国や都道府県から市町村への分権にとどまらず、自治会など地域の団体への分権を進めることが、住みやすく、豊かな社会を創ることに繋がるとを確信しました。

孤独死ゼロを達成する自治会

自治会や管理組合の役員になり手がなくなっているのが、どの地域でも共通の悩みと言えます。しかし、役員をやってみると、地域のことが分かり、人間関係も広がって良かったというのも自治会役員です。実は昨年から私は、「財団法人明日の日本を創る協会」の「生活会議運動中央推進委員会」の委員を務めており、生活会議・生活学校運動が自治会活動とどのように連携すべきかについて議論しています。その一環として、自治会としては極めてユニークな活動をしている立川市の「大山自治会」を7月に訪ねました。

都営上砂町一丁目の住宅は、通称「大山団地」と呼ばれており、24棟の集合住宅から成っています。1200世帯3000人の自治会の会長は、佐藤良子さん64歳。三役は30代から50代と若い層が役員となっています。役員の選考は幅広い年代から選出しており、積極的に役員を引き受けてくれるそうです。

地方分権の流れは、国や都道府県から市町村への分権にとどまらず、自治会など地域の団体への分権を進めることが、住みやすく、豊かな社会を創ることに繋がるとを確信しました。

救出・救助訓練



# 身につけよう！いざという時できること 「自助・共助の確立と地域の連携」 地域防災訓練



水圧体験訓練



吹き出し訓練

問い合わせ 稲城消防署警防課防災係

9月17日(日)

9時～正午  
平尾小学校・  
平尾近隣公園

10月7日(土)

3時～午後6時  
稲城第一中学校

いまだ地震が起きたら、あなたは落ち着いて行動できますか。被害を最小限に防ぐためには、日頃の災害に対する心構えや訓練を繰り返すことが大切です。いざという時すぐに行動できるよう「地域防災訓練」に参加しましょう。訓練しやすい服装などで参加してください。

期日・時間・会場 9

この訓練は、自主防災組織や市民の皆さんと各防災関係機関が一体となって、「自分たちのまちは自分たちで守る」という地域の助け合いの連帯感の基に防災訓練を行い、防災行動力の向上を図ることを目的としています。

## 目的

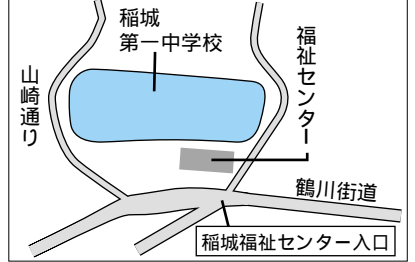
## 訓練内容

震災初動訓練(身体の保

平尾小学校・平尾近隣公園案内図



稲城第一中学校案内図



護・火の始末・非常口の確保など)  
避難・避難誘導訓練  
情報収集・伝達訓練  
避難所設営・運営訓練  
仮設トイレ設置訓練  
照明・土のう訓練  
救出・救助訓練  
応急手当訓練  
浄水訓練  
吹き出し訓練  
初期消火・消火訓練  
煙体訓練  
ベランダ隔壁板破壊避難訓練

地震から身を守る10カ条  
まず、自分の身を守る  
テーブルの下などに隠れ、身の安全を確保する。  
すばやく、火の始末 落ちついて火元を消して、火災予防をする。  
非常脱出口を確保 建物  
がゆがみ、ドアが開かなくなると危険です。  
火が出たらまず初期消火  
みんなで協力して火災の拡大や延焼を防止する。  
外へ逃げるときは慌てず



初期消火・消火訓練



ベランダ隔壁板破壊避難訓練

落下物に注意する。  
狭い路地、掘ぎわ、がけや川べりに近寄らない。ブロック塀や石垣などの倒壊に注意する。  
山崩れ、がけ崩れに注意  
危険な場所では速やかに避難行動をとる。  
避難は徒歩で、荷物は最小限に 自動車の使用は厳禁。道路は緊急車両などを優先する。また、非常持ち出し品として非常食、携帯ラジオ、常備薬、懐中電灯、貴重品、ヘルメットなど、なるべく軽量なものを選んで、持ち出しやすい場所に用意しておく。  
皆で協力し合って応急救護 けが人や病人の救護は速やかにする。  
正しい情報をつかみ、余震を恐れず、携帯ラジオを身近に備え、正確な情報を入力し、冷静な行動をとる。

災害時帰宅困難者心得10カ条  
あわてず騒がず、状況確認  
落下物や転倒物に注意  
携帯ラジオをポケットに  
行動は正しい情報を入力してから  
つくっておこう帰宅地図  
徒歩帰宅時の安全な道順の



応急手当訓練

## 参加者募集

9月9日は救急の日

## 普通救命講習会

稲城消防署では、いざという時に役立つ救命手当の講習会を行います。受講したことのある方も、救命技能を忘れることなく維持向上させるために、ぜひ参加してください。  
対象 市内在住・在勤  
の中学3年生以上の方  
期日 9月10日(日)  
時間 9時30分～12時30分  
会場 稲城消防署  
内容 応急手当の基礎知識、心肺蘇生法、AED(自動体外式除細動器)操作  
忘れずに  
非常持ち出し品を準備しましょう  
阪神・淡路大地震では次のようなものが役立つかもしれません。  
公衆電話で使う十円玉  
移動のための自転車  
断水時の風呂代わりとしてウエットティッシュなど  
救出・脱出用のポール  
居場所を伝える笛  
書き置き用の筆記用具  
家具類などの転倒落下防止対策  
過去の地震では、家具類などの転倒や落下による負傷者が、負傷者全体の約半数を占めています。次のような対策をとりましょう。  
壁に家具を固定する。  
ガラスに飛散防止フィルムを貼る。  
避難通路や出入口付近に倒れやすい家具を置かない。  
訓練会場に転倒防止器具の一例を展示します。  
本造住宅耐震診断助成制度  
災害から家族を守るためには、外壁の落下や建物の傾き、倒壊などの危険度を診断し、建物を適切に維持管理することが大切です。  
新耐震基準以前に建築された建物の耐震診断に対し、助成を行います。  
地域ぐるみで防災活動を  
市には自治会や管理組合など、自主的につくる自主防災組織が現在39結成されています。  
大きな災害時には、ライフラインなどに混乱が生じ、防災機関だけでは十分に対処できない場合もあります。そのような時、頼りになるのが自主防災組織です。皆さんも参加しましょう。  
お詫びと訂正  
広報いなぎ8月15日号2面、「更新してください」シルバークラス「中、シルバークラス更新手続きの表内、会場で「平尾自治会」とあるのは、「平尾自治会館」の誤りでした。お詫びして訂正いたします。

受講された方には救命技能者として講習修了証(2年有効)を交付します。顔写真縦3cm×横2.5cm)をお持ちください。  
定員 30人(先着順)  
申し込み方法 電話で申し込みください。  
申込期限 9月9日  
申し込み・問い合わせ 稲城消防署警防課救急係  
☎ 377-7119番

# 第5回 Iのまち いなぎ市民祭

チケット発売中!

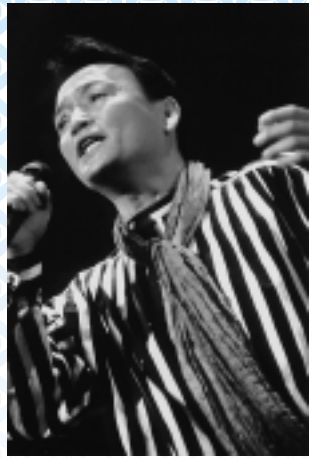
## 民謡コンサート

### 伊藤多喜雄

ITO TAKIO & TAKIO BAND

10月21日(土)午後7時~  
駒澤学園記念講堂

問い合わせ Iのまち いなぎ市民祭実行委員会事務局(協働推進課)



伊藤多喜雄 ITO TAKIO

日本民謡とロックとの融合を成し遂げた伊藤多喜雄の民謡をお楽しみください。

期日 10月21日(土)  
時間 午後7時  
会場 駒澤学園記念講堂  
内容 民謡「伊藤多喜雄 ITO TAKIO & TAKIO BAND、和太鼓演奏」スパーキングドラマズ(「第4回 Iのまち いなぎ市民祭」和太鼓コンテスト優秀賞受賞団体)  
入場料 1席1千円(全席自由)  
チケット販売 市役所総合案内、平尾・若葉台出張所、各文化センター、チケットぴあPコード237・586、ファミリーマート、サンクス、サークルK

**参加チーム募集!**  
ステージで「南中ソーラン」を踊ってみませんか

この民謡コンサートで、テレビドラマ「3年B組 金八先生」でおなじみの、南中ソーラン(ロックソーラン)のもととなった曲「TAKIO'S SOHRAN2」に合わせて、ステージで踊ってみませんか。

出演日時 10月21日(土)・午後8時ごろ(5分程度)  
当日、事前にリハーサルを行います。  
会場 駒澤学園記念講堂  
対象 次のすべてに該当する方 市内の小学3~6年生 指定する合同練習日(3回程度)に参加できる方  
募集数 6チーム(5人1組)  
応募多数の場合は抽選し、結果を通知します。  
申し込み方法 協働推進課(地域振興プラザ内)・各文化センターにある申込書で申し込んでください。  
応募期限 9月7日  
応募・問い合わせ Iのまち いなぎ市民祭実行委員会事務局(協働推進課)

## 在宅幼児教育費を一部補助

市では、幼稚園や保育園に通園していない幼児の保護者を対象に、在宅による幼児教育費の一部を補助します。

対象 次のすべてに該当する方  
市に住民登録

たは外国人登録のある保護者 幼稚園または保育園に通園していない4・5歳(12年4月2日~14年4月1日生まれ)児の保護者  
補助金額 2千900円(月額)  
交付方法 上半期(4月~9月)分は10月末に、下半期(10月~3月)分は3月末に指定口座に振り込みます。  
申請方法 学校教育課にある申請書で申請してください。  
申請期限 9月20日  
申請・問い合わせ 学校教育課

乳幼児医療費助成制度は、義務教育就学前の乳幼児の医療費を助成する制度です。市では10月1日から、保護者の所得が所得制限額以上でも助成が受けられる児童の対象年齢を拡大します。対象(旧)2歳未満の児童(新)3歳未満の児童保護者の申請が必要です。

10月1日以降の申請は、17年中の所得で審査します(所得制限額は表1のとおり)。これまで所得制限額以上であったため医療費が助成されなかった方でも認定になることがありますので、対象と思われる保護者の方は申請してください。

申請期間 10月31日(火)まで

申請に必要なもの  
申請書(子育て支援課、平尾・若葉台出張所で配布)  
乳幼児名が記載された健康保険証  
年金加入証明書用紙は、子育て支援課、平尾・若葉台出張所で配布。市ホームページから印刷もできます。  
健康保険証の写しで代えられる場合があります。国民年金加入者・公務員は不要です)

18年度住民税課税証明書(児童手当用) 18年1月1日

10月1日から制度を拡充します

審査する所得の年度が切り替わります



申請・問い合わせ 子育て支援課児童係

# 乳幼児医療費助成制度



お昼の楽しいひととき(第二保育園で)

表1 乳幼児医療費助成制度 18年度(17年中所得)所得制限額

人数	国民年金加入者	厚生年金など加入者
0人	4,600,000円	5,320,000円
1人	4,980,000円	5,700,000円
2人	5,360,000円	6,080,000円
3人	5,740,000円	6,460,000円
4人	6,120,000円	6,840,000円
5人	6,500,000円	7,220,000円

注1 人数とは、17年中の税法上の扶養人数です。  
注2 この表の金額と比べると、あなたの所得(源泉徴収票の「給与所得控除後の金額」、市・郡民税特別徴収税額通知の「総所得金額」、確定申告書の「所得金額の合計」を参考にしてください)から、表2の控除額を引いた金額です。  
注3 「厚生年金など加入者」とは、厚生年金・私立学校共済・国家公務員共済・地方公務員等共済を指します。

表2 18年度各種控除額

控除の種類		控除額
扶養控除	老人扶養	60,000円
	特別障害	400,000円
	その他障害	270,000円
本人該当控除	特別障害	400,000円
	その他障害	270,000円
	寡婦・寡夫	270,000円
	特別寡婦	350,000円
その他控除	勤労学生	270,000円
	雑損控除	相当額
	医療費控除	相当額
小規模企業共済		相当額
定額控除(社会保険相当額=定額)		80,000円

日現在、市に住民登録がない方のみ必要)印鑑は、18年度の児童手当申請時に提出している方は、省略できます。申請 子育て支援課児童係

現況届を提出してください。9月30日まで有効の乳幼児医療証をお持ちの方は、10月1日以降の資格を審査する際に、現況届を提出してください。対象の方には案内を郵送しています。届いていない場合は連絡してください。児童手当の現況届と一緒に提出している方を除く。

## シッター S c u t t e r

講師 辻山幸宣氏 (地方自治総研・主任研究員)



市民公開講座~市民・市職員合同研修~ (8月10日・地域振興プラザ)  
市民と行政の協働のあり方を考える機会として、市民と市職員との合同研修を開催しました。市職員29人、市民22人が机を並べ、講義に熱心に耳を傾けていました。

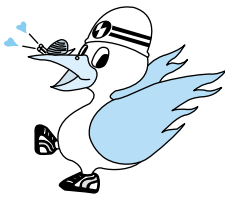


蛇より行事(8月7日・妙見尊)毎年8月7日に行われる行事で、東京都無形民俗文化財に指定されています。刈り取った葎(かや)をよって、長さが1000に50もある大蛇をつくり出します。この蛇に触れると災難や病気が免れると信仰されています。



～ 9月10日は下水道の日です～

問い合わせ 下水道課施設管理係



稲城市下水道キャラクターかんちゃん

市内の汚水を処理する東京都南多摩水再生センター(大丸)

豊かな自然に囲まれた快適な暮らし、それは私たちの願いです。下水道は、私たちが使った汚れた水をきれいに自然に戻します。市では下水道を整備すること、安心して快適な生活を送ることができる環境づくりを目指しています。

下水道の役割

家庭や工場から出された汚水が、そのまま流れていくと、川や海がどんどん汚れていきます。下水道は、この汚水を下水道管に流して処理場に集め、そしてきれいな水にして川や海に戻します。

排水管をつまらせる原因になるので、野菜くずやご飯の残り、天ぷら油などを流さない。  
水洗便所にトイレトペーパー以外の紙や異物を流さない。トイレが詰まり、排水管にも影響します。  
ガソリンや灯油など揮発性の高い危険物は、下水道管の中で爆発を起こす原因になるので、絶対に流さない。

開催します  
下水道展

16年4月から平尾地区一部地域を除く)で下水道が使えるようになりました。市では、下水道の役割や正しい使い方などを紹介する下水道展を開催します。ぜひお立ち寄りください。  
期日・時間 9月8日(金) 10時～4時、9月9日(土) 10時～3時30分  
会場 第三文化センター

下水道への切り替えはお早めに  
家庭から出る汚水は、公共汚水まますに集められます。下水道が使える区域(供用開始区域)にお住まいの方で、家庭から公共汚水まますまでの排水設備工事をしていない方は、早めに切り替えてください。  
また、排水設備工事は市指定の工事店であれば大丈夫です。詳しくは問い合わせてください。

下水道を正しく使いましょう

下水道が整備されても、正しく使わなければ役に立ちません。そのために次のことを守ってください。

下水道の受益者負担金 (第2期)

納期限 10月2日

問い合わせ

下水道課業務係

「宅地内の下水を清掃します」「下水の臭いがする」として調査してほしい」など各家庭を訪問し、宅地内に立ち入って排水設備清掃を行う業者がいます。こうした業者と市の業務は一切関係がありませんので、ご注意ください。

今年度は市内全地区で剪定枝のチップ化を実施し、剪定作業の多い秋には毎週行います。  
夏の間に伸びた庭木の剪定枝はごみに出さず、剪定枝のリサイクルを利用しましょう。  
作業日・会場 右下表のとおり

家庭剪定枝のリサイクル ～チップ化の案内～

家庭剪定枝のリサイクル予定表(下半期)

作業日	会場	地区
9月19日(火)	ふれんど平尾	平尾
9月26日(火)	市役所第二駐車場	東長沼
10月3日(火)	総合体育館駐車場	長峰
10月10日(火)	平尾宅地分譲自治会館横	平尾
10月17日(火)	北緑地公園駐車場	大丸
10月24日(火)	若葉台公園駐車場	若葉台
10月31日(火)	市役所第二駐車場	東長沼
11月7日(火)	押立ふれあい会館	押立
11月14日(火)	坂浜コミュニティ防災センター	坂浜
11月21日(火)	矢野口宿三谷公会堂	矢野口
11月28日(火)	市役所第二駐車場	東長沼
12月5日(火)	ふれんど平尾	平尾
1月16日(火)	大丸公園	大丸
2月20日(火)	平尾宅地分譲自治会館横	平尾
2月27日(火)	北緑地公園駐車場	大丸
3月6日(火)	神化児童公園	百村
3月13日(火)	総合体育館駐車場	長峰
3月20日(火)	若葉台公園駐車場	若葉台
3月27日(火)	市役所第二駐車場	東長沼



チップ化作業の様子

開催します (仮称)新文化センター 整備運営事業の市民説明会

料は、市ホームページまたは各文化センターでご覧になれます。  
期日 9月30日(土)  
時間 1時～3時  
会場 総合体育館  
申し込み方法 電話で申し込みください。  
申込期限 9月26日  
申し込み・問い合わせ 生涯学習課社会教育係



若葉台駅前の建設予定地

市では、(仮称)新文化センター整備運営事業をPFの手法を活用し進めています。

8月4日には、参加事業者の募集資料として、事業者がこの事業について提案するための各種条件、設計建設・サービス水準、事業者を選定する際の審査基準などを公表しました。そこで、市民の皆さんを対象に、事業概要、公表資料の考え方、今後のスケジュールなどについて説明会を開催します。  
この事業の基本構想、基本計画の概要や各種公表資料

告示しました 都市計画変更

JR南武線稲城長沼駅周辺における都市計画の変更について告示しました。

ごみの量(7月)

家庭ごみ前年同月比で3.7%の増量

前年同月の一人1日当たりのごみ量は、燃えるごみ503g、燃えないごみ43g、合計546gであったため、約3.7%の増となりました。さらなる減量を目指して、ごみの分別などにご協力ください。  
問い合わせ 環境課ごみ・リサイクル係

	市内収集量	一人1日当たり
燃えるごみ	1,247 t	516 g
燃えないごみ	121 t	50 g
合計	1,368 t	566 g

リサイクル情報

おもちゃの病院

無料でおもちゃを修理します。ただし、部品交換の場合は実費負担となります。モデルガンなどの危険なおもちゃは取り扱いません。  
期日 9月16日(土)  
雨天実施  
時間 10時～3時  
出店者募集  
フリーマーケット  
こまもの問屋

行事予定(下半期)

期日	内容
10月27日(金)	裂き布ぞうり作り講習会
11月24日(金)	
10月28日(土)	おもちゃの病院
19年1月20日(土)	
19年1月24日(水)	廃食用油からせっけんづくり
19年3月28日(水)	
19年2月23日(金)	牛乳パックツール講習会



こまもの問屋

告示日 8月22日(火)  
内容 多摩都市計画用途地域の変更 多摩都市計画高度地区の変更 多摩都市計画防火地域及び準防火地域の変更 多摩都市計画地区計画稲城長沼駅北地区地区計画の変更 縦覧・問い合わせ まちづくり推進課都市計画係

### 障害のある方などに発行します 都営交通無料乗車券

都営地下鉄、都バスなど  
都営交通に無料で乗車できる乗車券を、次に該当する方に発行します。通用期間が18年9月30日までの方は申請してください。

対象 A券(通用期間3年)＝身体障害者手帳、愛の手帳、戦傷病者手帳、被爆者健康手帳のうち、いずれかの手帳の交付を受けた方

対象 B券(通用期間1年)＝生活保護受給世帯員、児童扶養手当受給世帯員、被救済者

申請方法 手帳など(左上表参照)、旧券(更新の方のみ)を持参のうえ申請してください。

無料乗車券の磁気券化に伴い、顔写真は不要となりました。

既に発行済みで通用期間中の紙券(A券)19年9月30日または20年9月30日(限)は、引き続き使用することができません。

精神障害のある方にも都営交通無料乗車券

都営交通無料乗車券申請に必要な手帳など

対象	手帳などの種類
身体障害者手帳の交付を受けた方	身体障害者手帳
愛の手帳の交付を受けた方	愛の手帳(東京都療育手帳)
戦傷病者手帳の交付を受けた方	戦傷病者手帳
被爆者健康手帳の交付を受けた方	被爆者健康手帳 厚生労働大臣の認定書 健康管理手当証書
生活保護受給世帯員	保護開始決定通知書
児童扶養手当受給世帯員	児童扶養手当証書
被救済者	当該施設の長が発行する証明書

期日 9月4日(月)

費用 無料

申請方法 手帳など(左上表参照)、旧券(更新の方のみ)を持参のうえ申請してください。

無料乗車券の磁気券化に伴い、顔写真は不要となりました。

既に発行済みで通用期間中の紙券(A券)19年9月30日または20年9月30日(限)は、引き続き使用することができません。

精神障害のある方にも

都営交通無料乗車券

精神障害のある方にも、都営交通無料乗車券(通用期間2年)を発行します。費用 1千円

申請方法 精神保健福祉手帳、旧券更新の方のみ)を持参のうえ申請してください。

共通事項

申請・問い合わせ 障害

福祉課障害福祉係

### 嘱託員募集

職種・募集人員 保育士3人 給食栄養士6人(保育園)・1人

対象 次のすべてに該当する方 昭和16年4月1日以降に生まれた方 選択職種の資格(保育士、栄養士)を有する方

勤務日 月々土曜日のうち指定日

報酬 月額18万500円

社会保険・雇用保険加入 採用日 10月1日予定

任用期間 19年3月31日まで

勤務成績により更新可能

選考方法 面接

応募方法 申込書、面接事前質問票(人事課、平尾・若葉台出張所配布。市ホームページからも印刷可)

たばこの煙は、喫煙者本人はもとより、受動喫煙により周りの人への健康にも影響を与えます。このことから、喫煙による健康への影響について情報の提供を図ります。

保健センターでは 次の施策を推進します

飲酒による影響についての普及

節度のある適度な飲酒は、心身の健康に良い影響を与えると考えられますが、過度の飲酒は疾患を引き起こす要因となります。このことから、アルコールによる健康への影響についての情報の提供を図ります。

喫煙による影響についての普及

### 健康稲城21 健康なまち・いなぎ



笑れく現  
にふづ実  
卓あちの指  
食がまの目  
～顔をるりを

### アルコール・たばこ についての知識が普及したまち

飲酒や喫煙が低年齢化し、子供たちの健全な発育が懸念されています。さらに飲酒については、大量飲酒による健康への影響が、喫煙については、

市民の皆さんが目指す姿

飲酒や喫煙による健康への影響を正しく理解し、健康な生活習慣づくりに取り組みます。

目標指標

下表のとおり

目標指標	対象	現状	目標
未成年で飲酒を始めた割合	成人	45.7%	減らす
未成年で喫煙を始めた割合	成人	44.2%	減らす

### みんなの コーナー

生命のメッセージ展

いなぎ2006

被害者支援

シンポジウム

交通事故や犯罪の被害者を支援するシンポジウムを開催します。

期日 9月15日(金)

時間 2時～

会場 中央文化センター

直接来場してください。

パネラー 稲城市長、内閣府犯罪被害者等施策推進室長、被害者支援先進自治体職員、被害当事者

主催 生命のメッセージ

実行委員会、生命のメッセージ展いなぎ2006

6実行委員会

後援 東京都、稲城市、

受け付けたもの限り、特例として4月1日(または支給要件に該当した日)にさかのぼって支給対象となります。ただし、転入などの場合は転入月の翌月分から支給対象となるため、4月1日以降に転入した方は、転入前の期間に関する申請は、転入前の区市町村で行ってください。

また、これまで所得制限により児童手当を受給していない方も、所得制限の引き上げに伴い新たに児童手当を受給できる場合があります(申請手続きが必要)。

申請に必要なもの 申請書 印鑑 申請者本人名義の金融機関(郵便局を除く)の口座番号が分かる通帳など 厚生年金などに加入している方(国民年金加入者公務員を除く)は、それぞれ本人の「健康保険被保険者証」「船員保険被保険者証」「私立学校教職員共済加入者証」「全国土木建築国民健康保険組合員証」「日本郵政公社共済組合員証」「文部科学省共済組合員証(大学等支部に限る)」の写しまたは年金加入証明書 17年1月1日現在、市に住所のない場合は、当時の住所地の区市町村長が発行する17年度住民税課税証明書(児童手当用) 18年1月1日現在、市に住所のない場合は、当時の住所地の区市町村長が発行する18年度住民税課税証明書(児童手当用) と(年金加入証明書)の用紙は、子育て支援課、平尾・若葉台出張所にあります。年金加入証明書の用紙は、市ホームページから印刷できます。

申請方法 子育て支援課 平尾・若葉台出張所のいずれかに申請してください。

公務員の方は勤務先 問い合わせ 子育て支援課児童係

紙は、市ホームページから印刷できます。

申請方法 子育て支援課 平尾・若葉台出張所のいずれかに申請してください。

公務員の方は勤務先 問い合わせ 子育て支援課児童係

### 児童扶養手当を 支給しました

母子家庭などを対象に支給する児童扶養手当(18年4月7月分)を8月中旬に受給者の指定口座へ振り込みました。該当する方は確認してください。振込口座に変更のあった場合や振り込まれていない場合は、連絡してください。

問い合わせ 子育て支援課児童係

会場 多摩大学

定員 若干名

費用 1万円(受講料)

科目 社会心理、簿記演習など

講師 近藤隆雄氏、金子邦博氏他

申し込み・問い合わせ 多摩大学コミュニティ・カレッジ ☎337・7299番

申し込み・問い合わせ 都立南大沢学園養護学校 小・中 学校公開

期日 9月26日(火)

時間 8時50分～正午

会場 都立南大沢学園養護学校(京王相模原線南大沢駅からバス「南大沢学園前」下車)

内容 授業見学、小・中 学部説明会

問い合わせ 都立南大沢学園養護学校 ☎042・675・6075番

都立若葉総合高等学校「公開講座」

期日 10月7日(土)・14日(土)

時間 1時～3時30分

会場 都立若葉総合高等学校

対象 都内在住・在勤・在学で俳句未経験または初歩の方

定員 30人(抽選)

内容 俳句の基礎知識や有名な句の鑑賞、実作指導

受講料 500円

申し込み方法 往復はがきに、講座名・郵便番号・住所・氏名(ふりがな)・年齢・性別・電話番号を記入または東京都教育委員会ホームページ(http://www.ryokumetro.tokyo.jp)の都立学校等公開講座電子申込データベースのいずれかで申し込みください。

申込期限 往復はがき 9月15日消印有効、電子申請 9月15日

申し込み・問い合わせ 都立若葉総合高等学校「公開講座担当」 ☎206・082 稲城市坂浜1434の3、☎350・0300番

多摩大学 「コミュニティ・カレッジ 通常講義の公開 秋学期」

期間 9月28日(木)～19年1月12日(金)(全13回)

時間割りに従い、週1回のペースで行います。

### 臨時職員募集

児童クラブの臨時職員を募集します。

対象 保育士、教員免許のある方、または児童育成の経験のある方

職種 児童クラブ指導員

勤務場所 各児童クラブ

勤務時間 月～土曜日の学校下校時～午後6時(休校日は8時30分)午後6時)で、週30時間未満

採用 10月以降  
賃金 市規定による  
応募方法 9月10日まで履歴書と資格の免許証・

登録証の写し(有資格者のみ)を持参または郵送してください。

履歴書は各文化センターでも配布しています。

応募・問い合わせ 文化センター課庶務係

### 商工会だより

出演者募集  
市商連芸能大会

期日 9月17日(日)  
時間 11時30分  
会場 中央文化センター

内容 カラオケ、舞踊、民謡、器楽など

定員 50人(先着順)  
参加費 1千円  
応募方法 電話またはフ



シルバー人材センター  
応募・問い合わせ  
☎377・2212番

アクス(☎377・37717番)で応募してください。  
応募期限 9月8日

会員募集入会説明会  
対象 市内在住の58歳以上で働く意欲のある方

就職・転職希望者を除く  
期日 9月5日(火)、19日(火)  
時間 1時30分  
会場 地域振興プラザ

車での来場はご遠慮ください。  
嘱託職員募集  
対象 高校卒業以上で自

「何を」「どれだけ」食べたらよいか分からず、結局好きなものばかり食べていませんか。1日にとる料理の組み合わせとおおよその量を、食事バランスガイドを参考に分かりやすくお話しします。  
期日 9月26日(火)  
時間 10時～正午  
受付は9時30分  
会場 地域振興プラザ

## Health みんなの健康

申し込み・問い合わせ  
〒206-0804 稲城市百村112の1  
☎378・3421番

### 胃がんと検診

受けて安心

期日 10月1日(日)  
時間 午前8時～正午  
会場 保健センター  
対象 市に住民登録のある、検診日現在35歳以上で前回検診月から1年以上経過している方

胃の手術をした方、治療中、妊娠中の方を除く。  
はがき記入例(裏面)

「胃がん検診受診希望」  
1.10月1日(日)  
2.保健センター  
3.住所  
4.氏名(フリガナ)  
5.生年月日(年齢)  
6.電話番号  
7.前回検診年月日  
初めての方は「初診」と記入してください。

### あなたの食事は、大丈夫?

参加者募集  
健康な食事づくり講演会

健康のために、毎日の食事に気を付けたいけれど、

自動車免許のある方  
業務内容 O A機器操作  
契約交渉、就業提供などの一般事務

募集人員 若干名  
選考方法 論文試験及び面接

採用 10月1日以降  
応募方法 履歴書を持参してください。

臨時職員募集  
対象 高校卒業以上で自動車免許のある方

業務内容 計算業務、書類作成、電話取り次ぎ、O A機器操作などの業務

募集人員 若干名  
選考方法 面接  
採用 10月1日以降

履歴書を持参  
「何を」「どれだけ」食べたらよいか分からず、結局好きなものばかり食べていませんか。1日にとる料理の組み合わせとおおよその量を、食事バランスガイドを参考に分かりやすくお話しします。  
期日 10月9日(祝)  
時間 1時30分～3時30分  
会場 総合体育館

講師 岩井美代子氏(アサティブネストレーナー)  
定員 100人(先着順)  
費用 無料  
申し込み方法 保健センターに電話で申し込んでください。  
手話通訳あり。希望する場合はアクセス(☎377・4944番)で申し込んでください。

## 保健所だより

口腔機能向上に携わる  
歯科衛生士  
人材育成研修

介護予防事業では口腔機能向上がサービスのひとつとして提供されています。そこで、口腔機能向上プログラムに携わる歯科衛生士を対象に、知識と技術を習得する研修会を開催します。  
期日 10月5日・12日・26日、11月9日・16日の木曜日(全5回)  
時間 2時～4時30分  
会場 東京都南多摩保健

第2回(うつ病等)予防講演会  
人間関係を築く  
楽にしよう

第3回(うつ病等)予防講演会の期日・会場・内容(予定) 19年2月・保健センター・うつ病と職場復帰

「何を」「どれだけ」食べたらよいか分からず、結局好きなものばかり食べていませんか。1日にとる料理の組み合わせとおおよその量を、食事バランスガイドを参考に分かりやすくお話しします。  
期日 10月9日(祝)  
時間 1時30分～3時30分  
会場 総合体育館

講師 岩井美代子氏(アサティブネストレーナー)  
定員 100人(先着順)  
費用 無料  
申し込み方法 保健センターに電話で申し込んでください。  
手話通訳あり。希望する場合はアクセス(☎377・4944番)で申し込んでください。

していただき。  
応募期限 9月15日  
生徒募集  
キルト教室(初級)  
期日 9月12日からの火曜日(月3回)  
時間 1時30分～3時30分  
会場 地域振興プラザ

定員 10人(先着順)  
費用 3千円(月額)  
応募方法 直接申し込んでください。

「鶴見川水系河川整備計画」の  
計画書の  
閲覧・説明会

「鶴見川水系河川整備計画」及び「鶴見川流域水害対策計画案」が策定されました。閲覧及び説明会を行います。  
閲覧期間 9月1日(金)～10月2日(月)  
土・日曜日、祝日を除く  
閲覧時間 9時～5時  
閲覧会場 市役所管理課

説明会期日・会場  
9月19日(火)・横浜市港北公会堂(東急東横線大倉山駅下車)

9月20日(水)・町田市民ホール(町田駅下車)  
9月21日(木)・鶴見会館(JR鶴見駅下車)  
説明会時間 午後7時～午後9時  
問い合わせ 国土交通省京浜河川事務所流域調整課  
☎045・503・4009番

奥多摩水と緑のふれあい館  
「奥多摩水と緑のふれあい館」が策定されました。閲覧及び説明会を行います。  
閲覧期間 9月1日(金)～10月2日(月)  
土・日曜日、祝日を除く  
閲覧時間 9時～5時  
閲覧会場 市役所管理課

## 官公署だより

計画書の  
閲覧・説明会

「鶴見川水系河川整備計画」の  
計画書の  
閲覧・説明会

「奥多摩水と緑のふれあい館」が策定されました。閲覧及び説明会を行います。  
閲覧期間 9月1日(金)～10月2日(月)  
土・日曜日、祝日を除く  
閲覧時間 9時～5時  
閲覧会場 市役所管理課

説明会期日・会場  
9月19日(火)・横浜市港北公会堂(東急東横線大倉山駅下車)

9月20日(水)・町田市民ホール(町田駅下車)  
9月21日(木)・鶴見会館(JR鶴見駅下車)  
説明会時間 午後7時～午後9時  
問い合わせ 国土交通省京浜河川事務所流域調整課  
☎045・503・4009番

奥多摩水と緑のふれあい館  
「奥多摩水と緑のふれあい館」が策定されました。閲覧及び説明会を行います。  
閲覧期間 9月1日(金)～10月2日(月)  
土・日曜日、祝日を除く  
閲覧時間 9時～5時  
閲覧会場 市役所管理課

説明会期日・会場  
9月19日(火)・横浜市港北公会堂(東急東横線大倉山駅下車)

9月20日(水)・町田市民ホール(町田駅下車)  
9月21日(木)・鶴見会館(JR鶴見駅下車)  
説明会時間 午後7時～午後9時  
問い合わせ 国土交通省京浜河川事務所流域調整課  
☎045・503・4009番

「奥多摩水と緑のふれあい館」が策定されました。閲覧及び説明会を行います。  
閲覧期間 9月1日(金)～10月2日(月)  
土・日曜日、祝日を除く  
閲覧時間 9時～5時  
閲覧会場 市役所管理課

説明会期日・会場  
9月19日(火)・横浜市港北公会堂(東急東横線大倉山駅下車)

9月20日(水)・町田市民ホール(町田駅下車)  
9月21日(木)・鶴見会館(JR鶴見駅下車)  
説明会時間 午後7時～午後9時  
問い合わせ 国土交通省京浜河川事務所流域調整課  
☎045・503・4009番

「奥多摩水と緑のふれあい館」が策定されました。閲覧及び説明会を行います。  
閲覧期間 9月1日(金)～10月2日(月)  
土・日曜日、祝日を除く  
閲覧時間 9時～5時  
閲覧会場 市役所管理課

緑のふれあい館 ☎0428・86・2731番  
開設します  
行方不明者を探す相談所  
家族や知り合いの方で、旅行や働きに出たまま長い間消息を絶っている、犯罪や事故に巻き込まれた恐れがあるなど、行方不明になっている方がいましたら、ぜひ相談してください。  
本人を特定するための資料をお持ちください。  
期間 9月1日(金)～30日(土)  
時間 9時～4時30分  
会場 警視庁本庁舎1階多摩中央警察署  
各警察署で相談できます。  
問い合わせ 多摩中央警察署 ☎375・0110番

申し込み方法 電話で申し込んでください。

申し込み方法 電話で申し込んでください。

申し込み方法 電話で申し込んでください。

申し込み方法 電話で申し込んでください。

申し込み方法 電話で申し込んでください。

申し込み方法 電話で申し込んでください。

## 暮らしの情報

### 未成年者契約



事例  
10日程前、街で「美容に関するアンケートを」と声をかけられ、店に連れて行かれ、無料の美容エステをしてもらった。すると、「シミ、そばかすがある」と言われ、美顔器と化粧品を長時間勧誘され、総額約28万円の

契約をしたが、高額なのでやめたい。美顔器は数回、化粧品は少し使った。(19歳・学生)

若し女性を狙ったキャッチセールスによるトラブルが多発しています。キャッチセールスとは繁華街などの路上で呼び止め、営業所などに連れて行き、商品やサービスの契約をさせる販売方法です。

キャッチセールスの契約は、特定商取引法の訪問販売の規定が適用され、契約書面を受け取ってから8日以内であればクーリング・オフ(無条件契約解除)制度により契約解除できます。

この期間が過ぎていても、親権者などの法定代理人の同意のない未成年者(20歳未満の未婚者)の契約は、原則として本人または親権者により取り消せます。これは、未成年者は社会人としての知識、経験や家計管理能力などが未熟で、一人で契約締結などの判断をすると著しい不利益を被る危険があるため、支払い総額が高額な場合は、親権者の同意が必要です。

契約を取り消した場合、商品は返品し、代金は全額返金してもらうことになります。たとえ商品を使っていたとしても、そのまま返還すればよいのです。困ったことがあれば気軽に相談してください。

消費者相談室  
☎378・3738番  
(月・火・水・金曜日)

# カレンダー 9月1日~15日

9/1	金	母子健康相談 母親学級 消費者相談 人権・身の上相談 年金相談	9時~11時 前日までに予約 1時30分~4時 予約必要 10時~正午・1時~3時 1時30分~4時30分 予約必要 9時~正午・1時~4時	保健センター 保健センター 消費者相談室 経済課消費生活係 保険年金課年金係
2	土			
3	日	+ 休日急病診療所 石坂病院 矢野口 9時~5時 ☎377-5278		
4	月	消費者相談 年金相談	10時~正午・1時~3時 9時~正午・1時~4時	消費者相談室 保険年金課年金係
5	火	法律相談 定期健康相談 消費者相談 年金相談	9時~正午 (予約必要) 9時~11時 (予約必要) 10時~正午・1時~3時 9時~正午・1時~4時	経済課消費生活係 保健センター 消費者相談室 保険年金課年金係
6	水	消費者相談 住宅リフォーム相談 年金相談 女性の悩み相談 心配ごと相談	10時~正午・1時~3時 1時~4時 9時~正午・1時~4時 10時~4時 前日までに予約 10時~正午	消費者相談室 経済課消費生活係 保険年金課年金係 協働推進女性青少年係 福祉センター
7	木	3歳児健康診査(15年8月生まれ) 法律相談 労働相談 年金相談	9時~正午 (予約必要) 1時30分~4時30分 予約必要 9時~正午・1時~4時	保健センター 経済課消費生活係 経済課消費生活係 保険年金課年金係
8	金	消費者相談 年金相談 母親学級 妊婦歯科健診	10時~正午・1時~3時 9時~正午・1時~4時 1時~4時 (予約必要) 2時50分~3時20分 予約必要	消費者相談室 保険年金課年金係 保健センター 保健センター
9	土	心の専門相談	1時~4時 (予約随時)	福祉センター
10	日	+ 休日急病診療所 桜井医院 押立 9時~5時 ☎378-3224 休日窓口 8時30分~正午・1時~5時 市民課、保険年金課、課税課、納税課		
11	月	地域出張健康相談 消費者相談 年金相談	10時~11時 10時~正午・1時~3時 9時~正午・1時~4時	第二文化センター 消費者相談室 保険年金課年金係
12	火	4カ月児健康診査(18年5月生まれ) 定期健康相談 法律相談 消費者相談 行政相談 年金相談	9時~11時 前日までに予約 9時~正午 (予約必要) 10時~正午・1時~3時 1時30分~4時30分 予約必要 9時~正午・1時~4時	保健センター 保健センター 経済課消費生活係 消費者相談室 経済課消費生活係 保険年金課年金係
13	水	1歳6カ月児健康診査(17年2月生まれ) 消費者相談 不動産相談 年金相談 年金相談 心配ごと相談	10時~正午・1時~3時 1時30分~4時30分 予約必要 9時~正午・1時~4時 9時~正午・1時~4時 10時~正午	保健センター 消費者相談室 経済課消費生活係 保険年金課年金係 平尾出張所 福祉センター
14	木	法律相談 登記相談 年金相談	9時~正午 (予約必要) 1時30分~4時30分 予約必要 9時~正午・1時~4時	経済課消費生活係 経済課消費生活係 保険年金課年金係
15	金	消費者相談 人権・身の上相談 年金相談	10時~正午・1時~3時 1時30分~4時30分 予約必要 9時~正午・1時~4時	消費者相談室 経済課消費生活係 保険年金課年金係

(予約必要)の相談は、前日の午前8時30分から予約を受け付けます。10日(日)の法律相談は、8日(金)に予約を受け付けます。経済課消費生活係の相談 ☎378-2286番  
11日(月)の地域出張健康相談の問い合わせは、保健センター ☎378-3421番

東京ウェルディ1969 今月のホームゲーム 特別価格の市民シートで応援しよう! 問い合わせ (株)日本テレビフットボールクラブ 杉本 ☎044-946-3034番  
9月9日(土)7時~VS横浜FC/西が丘サッカー場 9月23日(祝)2時~VSモンテディオ山形/味の素スタジアム 9月30日(土)2時~VSヴィッセル神戸/国立競技場

は会場の都合により市民シートの販売はありません。

## Health みんなの健康

**申し込み・問い合わせ**  
稲城市保健センター  
〒206-0804 稲城市百村112の1  
☎378-3421番

市では各検診の結果データ(個人情報)を保管・集計し、今後の健康づくりに役立てる予定です。なお、個人情報については稲城市個人情報保護条例に基づき保護されます。

### 老人健康診査

**老人健康診査**  
期間 11月30日(木)まで  
対象 6月1日現在65歳以上の市民の方  
他で健診の機会のある方  
1年以内に同様の健診を受けた方を除く(希望により結核定期健診として胸部エックス線検査は可能)。  
内容 問診、身体計測、理

学的検査、循環器検査、血液化学検査、生活機能評価他  
申し込み方法 実施医療機関に事前に確認してください。  
受診票 医療機関にあり  
生活機能評価 介護予防の観点から、寝たきりや要介護を予防するため今年度から新たに実施します。必ず、事前に基本チェックリスト(25項目)に本人が記入し、医療機関にお持ちください。

**老人健康診査と同時実施 介護予防健診**  
▷問い合わせ 高齢福祉課 地域支援係  
自分で気付きにくい虚弱や軽度認知症などになりやすい危険性を早期に発見するため、介護予防健診を老人健康診査と同時に実施します。  
ぜひこの機会に受診しましょう。  
対象 老人健康診査を受診する方で介護予防健診を受けたことがない方

**18年度後期予防接種**  
お子さんの予防接種はお済みですか  
お済みですか  
18年度後期(9月~19年3月)の予防接種を行います。対象の方には通知を郵送します(左表参照)。  
予防接種を受ける場合には、保護者の方は通知と小冊子・予防接種と子どもの健康をよく読んでください。母子健康手帳と予防票を必ずお持ちください。

**個別予防接種指定医療機関**  
【三種混合・二種混合・日本脳炎・麻しん風しん混合ワクチン(MR)・麻しんまたは風しん】

医療機関名	住所	電話番号
谷平医院	矢野口277-2	377-6433
石坂医院	矢野口640	377-5278
かじわら内科泌尿器科クリニック	矢野口1541アーバンシャトル1階	370-8770
桜井医院	押立1254-1	378-3224
松本医院	東長沼799	377-6027
東長沼クリニック	東長沼1726-16	379-4851
立花こどもクリニック	東長沼3106-3オークプラザ2階	378-7277
あべ内科クリニック	東長沼3107-1ピアタウン21 2階	379-4870
稲城診療所	大丸118	377-6128
稲城市立病院	大丸1171	377-0931 予約受付=3時-5時
いしがき医院	大丸3051-1	401-3733
簡野クリニック	平尾1-50-20	331-8570
高クリニック	平尾1-54-20	331-8201
平尾内科クリニック	平尾3-7-26	331-8221
向陽台クリニック	向陽台5-5-3	378-6677
長峰クリニック	長峰2-2-2	350-7171
若葉台クリニック	若葉台2-4-4 若葉台駅前KMビル2階	350-6075
もりこどもクリニック	若葉台4-18-4	350-6977

接種日、時間などは医療機関により異なりますので、確認してください。