

市役所の代表電話は  
042-378-2111  
ファクス042-377-4781



ホームページ <http://www.city.inagi.tokyo.jp/>  
携帯電話版 <http://www.city.inagi.tokyo.jp/i/>  
(左のバーコードを読み取り機能付き携帯電話で読み取ってください)

# いなぎ

広報

「緑につつまれ友愛に満ちた」  
市民のまち稲城

市の花  
「ナシ」



発行 東京都稲城市 〒206-8601 東京都稲城市東長沼2111 編集 秘書広報課広報広聴係

## 17年度下半期 財政状況の公表

市では毎年2回(5月と11月)、財政状況を公表しています。今回は17年度下半期(18年3月31日現在)の予算の執行状況などをお知らせします。

問い合わせ 財政課財政係

### 一般会計

一般会計の当初予算は258億8,800万円です。58億8,800万円をスタートしました。6回の補正で最終予算の総額は260億8,142万円となり、1億9,342万円の増額となりました(表1・グラフ1参照)。

### 主な補正内容

一般会計の主な補正の内容は、歳入で地方交付税の増、繰入金、諸収入の増、繰越金の増、諸収入の増、市債の増などで、歳出では緑化推進基金積立金の増、障害者施設整備事業費の増、コミュニティ防災センター管理事業費の増、南武線連続立体交差負担金の増、道路改修整備事業費の増などです。

### 特別会計

市では、特定の事業について、一般会計から区分して収支を個別に経理する特別会計を設けています。

特別会計の運営は、国民健康保険税や上下水道料金など特定の事業収入で賄うのが原則ですが、不足分の補てんや法令に基づく負担分などには一般会計からの繰出金が充てられています(表1・グラフ2参照)。

### 市債の状況

学校建設や公園・下水道の整備、南武線連続立体交

差事業など、大規模な事業のために借り入れました。市債の会計別残高は表2のとおりです。

### 負担と歳出額

皆さんが納めた市税の額と一般会計の歳出の支出額を、市民一人当たり、一世帯当たりで算出すると、表3のとおりです。

表1 各会計の予算現額

会計名称	当初予算額	上半期末予算額	下半期補正予算額	最終予算額	一般会計からの繰入金
一般会計	258億8,800万円	260億9,976万円	-1,834万円	260億8,142万円	—
特別会計					
国民健康保険事業特別会計	57億5,683万円	57億5,684万円	2億1,552万円	59億7,236万円	8億8,266万円
土地区画整理事業特別会計	28億4,667万円	31億4,360万円	3億4,560万円	34億8,920万円	10億2,000万円
下水道事業特別会計	21億7,627万円	21億7,627万円	-1億6,766万円	20億8,861万円	4億6,651万円
老人保健特別会計	33億3,866万円	33億4,705万円	—	33億4,705万円	2億1,843万円
介護保険特別会計	22億6,579万円	22億8,225万円	—	22億8,225万円	3億2,908万円
病院事業会計	64億9,517万円	64億9,517万円	—	64億9,517万円	4億9,300万円
受託水道事業特別会計	6億990万円	6億990万円	—	6億990万円	—
合計	493億7,729万円	499億1,084万円	3億7,512万円	502億8,596万円	34億968万円

表2 市債(借入金)の現在高

借入の会計	現在高
一般会計	179億7,582万円
下水道事業特別会計	100億3,763万円
病院事業会計	74億3,315万円
合計	354億4,660万円

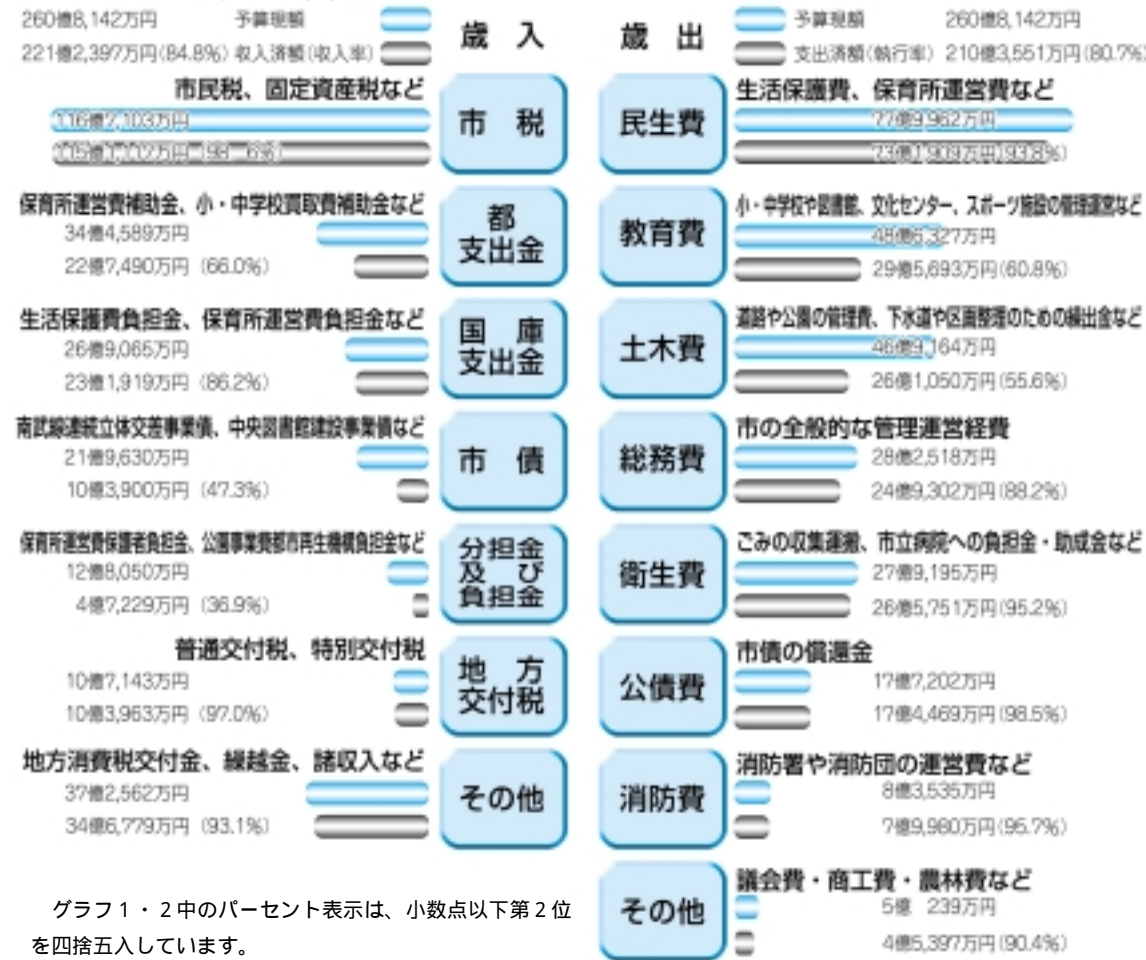
主な借入先は、財務省、日本郵政公社、公営企業金融公庫、東京都、市中銀行です。

表3 予算上の市民の市税負担額と市民への歳出額(一般会計分)

区分	一人当たり	一世帯当たり
市税負担額	148,391円	361,430円
歳出額	271,170円	660,476円

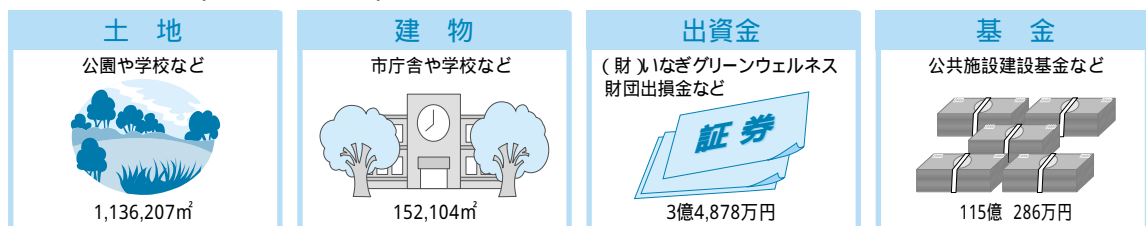
18年4月1日現在の住民基本台帳人口(77,573人)と世帯数(31,849世帯)を用いています。

グラフ1 一般会計予算の執行状況

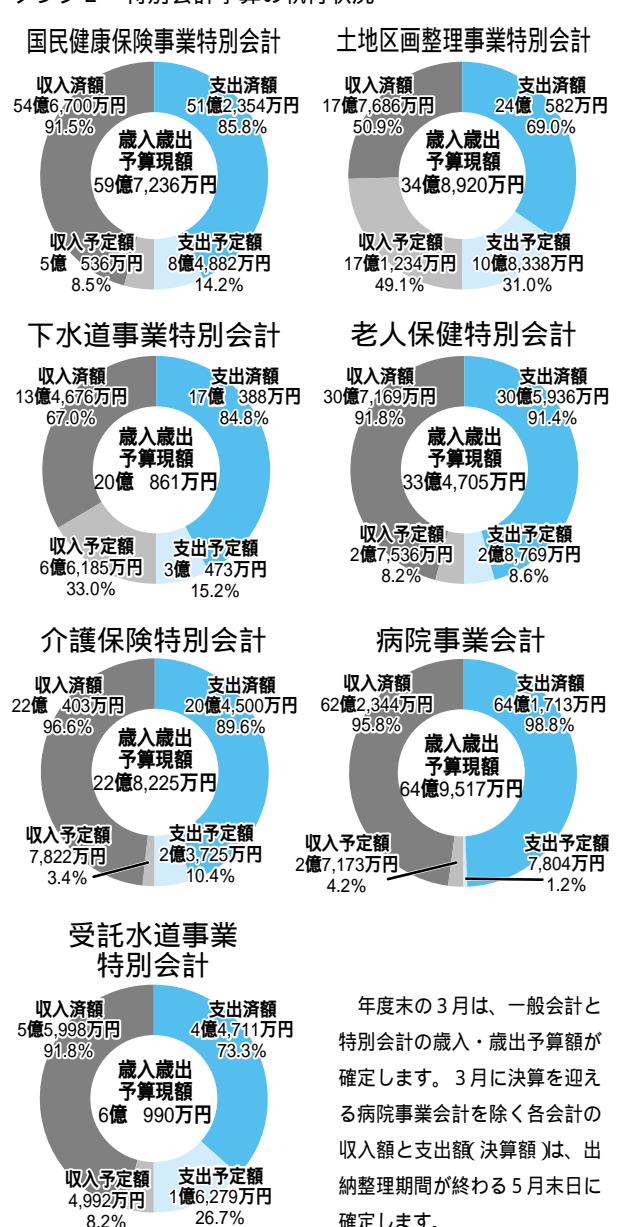


グラフ1・2中のパーセント表示は、小数点以下第2位を四捨五入しています。

市有財産の現在高(一般会計管理分)



グラフ2 特別会計予算の執行状況



年度末の3月は、一般会計と特別会計の歳入・歳出予算額が確定します。3月に決算を迎える病院事業会計を除く各会計の収入額と支出額(決算額)は、出納整理期間が終わる5月末日に確定します。

### 総合相談

ちょっと困った時、  
気軽に相談してください

#### こんなことはありませんか

この夜泣きはいつまで続くのかしら？  
断乳したいけれど難しくて...。  
このイヤイヤ期を乗り越えるには？  
ことばの発達が遅いのでは？  
気持ちが晴れない など  
子どもや家庭についての不安や悩み、  
困っていることなど、何でも気軽に相談  
してください。専門の相談員（臨床心理  
士・保育士・看護師）が対応します。  
プライバシーは厳守しますので、安心  
してご相談ください。

曜日 月～金曜日  
時間 電話相談＝9時～4時、面談＝  
10時～4時

土・日曜日、  
祝日、年末年  
始は休館の  
ため、留守  
番電話及び  
ファクスで  
対応します。  
費用 無  
料



## あなたの子育てを応援します！ 子ども家庭支援センター

市では、地域の子育てを支援し、子どもと家庭が安心して暮らしていける地域づくりを目指すため、支援事業を行っています。まずは気軽に足を運んでみてください。  
問い合わせ 子ども家庭支援センター ☎・☎378-6366番

### 育児講座



#### 時には 子どもと離れて

一時保育付きの健康講座、栄養講座、育児懇  
談会などを行っています。

#### 子ども家庭支援 センター

稲城市向陽台3の2  
(向陽台小学校敷地内)



市内の保育園・文化センターでも  
「園庭解放」や「あそびの広場」を  
行っています。合わせてご利用くだ  
さい。

### あそびの広場

#### 親も子どもも友だちづくり！

親子で一緒に楽しく遊べるように、ボール  
プールや小さなブランコ、ままごと道具など  
の遊具をたくさんそろえています。たくさん  
の友だちに出会えます。

#### ◆スポットタイム

①11時15分～30分

②1時15分～30分

新しい歌と手遊  
びを紹介します。

毎月の誕生会では、  
みんなでお祝いを  
し、人形劇（ペー  
プサート、パネル  
シアター）などをお見せします。

◆サロンコーナー 11時30分～1時30分

お昼は親子で一緒に楽しいお弁当。お友  
だちと一緒に食べるとうれしくパクパク入っ  
ちゃう...

◆インフォメーションコーナー

親子サークルの紹介、市内の保育園や文  
化センターで行う「あそびの広場」の情報  
など、子ども  
を取り巻く  
様々な  
情報が  
ありま  
す。

あそびの広場 日程

曜日	時間	対象
月	10時～3時	0歳児
火	10時～1時	1歳児
水	10時～3時	2歳児
木	10時～1時	0歳児
金	10時～3時	1歳児



### 育児などを支援します 育児支援 ヘルパー事業

産前産後の育児及び養育に支援が必要とされる家庭に、相談などを通じてヘル  
パーを派遣し、家庭での育児・養育を支援します。

対象 市内在住で、妊娠時から出産後6カ月までの方で、体調不良などのため  
家事・育児が困難で、昼間介助する方がいない家庭

双子の場合は、対象は出産後2年までの方となります。

利用料 1時間900円

生活保護世帯や17年度住民税非課税世帯は免除が受けられます。

派遣期間・時間 対象期間中10日間まで・9時～5時のうち4時間まで  
年末年始を除く。

利用方法など、詳しくは問い合わせてください。

問い合わせ 子ども家庭支援センター ☎・☎378-6366番

### 参加者募集！

#### 多摩・島しょ子ども体験塾 スポーツ対談 星野仙一 VS 生島ヒロシ 大いに語る！

燃える男の熱きメッセージ！感動・夢・体験！



東京の39市町村では、  
次世代を担う子どもたちに  
様々な感動体験を提供  
する「子ども体験塾」事  
業を共同で実施していま  
す。

今回は、星野仙一、生  
島ヒロシ両氏の対談を通  
して、夢の実現に向けた  
努力など、若者たちに熱  
いメッセージを届けます。

対象 東京都39市町村に  
在住・在学の中学生及び高  
校生  
保護者などの同伴可。未  
就学児は入場不可。  
内容 1部「東京都交響  
楽団による演奏会」、2部「  
星野仙一と生島ヒロシによ  
るスポーツ対談」  
費用 無料  
主催 東京都市長会他  
申し込み方法 はがきに  
代表者氏名、郵便番号、住  
所、電話番号、参加希望人  
数と全員の氏名・学校名・  
学年(年齢)を記入のうえ、  
郵送してください。  
申込者多数の場合は抽選  
し、結果を通知します。  
車いすを使用している場合  
などは「車いす使用」と記  
入してください。  
申込期限 6月30日消印  
有効  
申し込み・問い合わせ  
多摩・島しょ子ども体験塾  
スポーツ対談係 〒183-0001府  
中浅間郵便局留 ☎385・3  
448番(平日10時～午後  
6時)

## 時代への 視点

164

### 市長 石川良一

#### 都市長会会長の 2年間を振り返って

今年4月で、私の東京  
都市長会会長並びに東京  
都市区長会会長の任期が  
終わりました。13年に、  
市長会を情報交換の場に  
留めるのではなく、新政  
策を共同提言しようと政  
策調査特別会」が設置  
されました。そして、「少  
子高齢社会への対応」「こ  
みの減量化」「地方分権  
の推進」「税財源の移譲」  
について意見を取りまと  
めました。これらを受け  
て、私の市長会会長とし  
ての目標は「行動し実践  
する市長会」としました。  
最初に取り組んだのが、  
歩行たばこ禁止などの環  
境対策でした。路上でた  
ばこを吸っただけで罰金  
を科すことについて、全  
ての市区町村長の合意を  
得る事は困難なので、モ  
ラル向上のキャンペーン  
に共同で取り組みました。  
まず、16年に都内の市町  
村共同事業として実施し、  
次に17年度はオール東京  
市区町村事業として、東  
京の全ての自治体(62市  
区町村)が参加してキャ  
ンペーンなどの実践活動  
を行いました。各自治体  
では、「喫煙禁止区域」な  
どを設け、成果も上がっ  
てきています。  
もう一つは「多摩・島  
しょ子ども体験塾」がス  
タートしたことです。今  
の子供たちは、多様な体  
験を積む機会が狭まって  
いることから、目で見て  
体で感じ、感動できる機  
会を広げることを目的と  
しました。音楽体験、科  
学体験、自然体験を柱と  
しながら多摩・島しょの  
39市町村の共同事業とし  
て実施することとなりま  
した。第1回は今年3月  
に、指揮者の小林研一郎  
氏をお招きして、東京フ  
イルハーモニー交響楽団  
の皆さんと八王子・日野  
ブロックの小中学生が一  
緒に演奏する音楽体験の  
機会とし、すばらしい体  
験ができたとの高い評価  
をいただきました(稲城  
ブロックの音楽体験事業  
は9月23日、バルテノン  
多摩で開催予定)。また、  
各自治体が率先して子供  
たちに多様な体験の機会  
を提供するためのモデル  
事業を実施することにな  
っており、多摩地域の自  
治体のシンクタンクであ  
る(財)東京市町村自治調査  
会に共同事業推進部を新  
設して、体制の強化を図  
りました。

今後は、多摩地域の住  
民であれば、どの自治体  
の図書館でも自由に利用  
できる、そんな共同化に  
も取り組んでまいります。  
多摩地域を都の一部とす  
るのではなく、自立的な  
エリアとして、広域的に  
事業を進めていければと  
思っています。

2006 環境シンポジウム in 稲城

マー兄ちゃんの やさしい環境講座



北野 大氏 プロフィール 東京都立大学大学院にて分析化学で博士号取得。(財)化学物質評価研究機構・企画管理

部長、淑徳大学教授を経て今年4月から明治大学理工学部教授。経済産業省化学物質審査委員会。環境省中央環境審議会委員。淑徳大学客員教授。

昭和62年からTBS系「関口宏のサンデーモーニング」のレギュラーコメンテーターを10年間務める。現在はテレビ朝日系「ワイドスクランブル」やニッポン放送系「北野大の聴いてマル得ゼミナール」などに出演中。

環境問題や教育問題などについての講演、著書も多数。映画監督・北野武氏の実兄。

～ 北野大氏講演会 ～

テレビ・ラジオなどでも活躍の明治大学教授・淑徳大学客員教授の北野大氏を招き、講演会を開催します。楽しくて分かりやすい環境のお話を、皆さんも聞きにいらっしやいませんか。

期日 6月30日(金) 時間 午後7時20分～午後9時 午後6時30分開場 会場 中央文化センターホール 対象 市内在住で中学生以上の方、または市内在勤の方 定員 385人(先着順) 費用 無料 共催 首都圏エネルギー懇談会 申し込み方法 6月29日までに電話、ファクス(☎378-3310番)、メール(kaikyuu@city.inagi.lg.jp)のいずれかの方法で申し込んでください。ファクス、メールの場合は、代表者氏名・電話番号・住所または勤務地の地区名、参加人数を記入してください。申し込み・問い合わせ 環境課環境保全係

6月は環境月間です

地球温暖化を防ぐため、昨年2月に京都議定書が発効されました。これにより、日本は、2008年から5年間で1990年比6%の温室効果ガスの削減、すなわちエネルギー消費の削減が義務付けられました。1990年の稲城市民一人当たりの家庭用電灯使用量は、1370kWhでしたので、この6%減は128.8kWhとなります。一方、16年(2004年度)の使用量は1900kWhでしたので、32%程度の削減をしなくてはなりません。電化製品を賢く使い、省エネに取り組みしましょう。

問い合わせ 環境課環境保全係

エアコンをつける前に工夫しましょう

窓を開けて自然の風を取り入れたり、ブラインドやよしずで窓からの日光をさえぎったりして、効率を良くしましょう。

冷房の設定温度

28度設定しましょう。外気温度が31度の場合、冷房温度を27度から28度に設定すると、電気代を季節約670円節約できます。

アイドリングストップを 実行しましょう

自動車をしばらく停止するときはエンジンを止めましょう。40km走ると5分間アイドリングをしなかった場合、ガソリン代を年

「コンセント抜き」を 忘れずに

主電源を切ったりコンセントを抜いたりして待機時消費電力を少なくした場合、電気代を年間約3千700円節約できます。

入浴は間隔を空けずに

4・5度低下した湯200ℓを追い炊きしなかった場合、ガス代を年間約5千690円節約できます。

人のいない部屋は 照明を消しましょう

家族はなるべく一つの部屋に集まり、人のいない部屋の照明を消しましょう。

間約1千870円節約できます。

さらに節約するには

電気製品の電源を「入」・「切」できる手元スイッチを使うと、コンセントを抜き差ししたのと同じ効果があります。アイロンがけは、余熱を利用しましょう。余熱で数枚のハンカチがしわ伸ばしできます。

水質・ 酸性雨の調査

市では環境月間中、河川の水質調査、酸性雨の調査を行います。昨年度実施した各種調査の結果は次のとおりです。

表1 河川水質調査結果 (類型指定のある河川)

Table with 5 columns: 河川名, 調査地点, pH, BOD (mg/l), SS (mg/l). Rows include 多摩川, 三沢川, and 基準値(B類型), 基準値(C類型).

(類型指定のない河川)

Table with 5 columns: 河川名, 調査地点, pH, BOD (mg/l), SS (mg/l). Rows include 谷戸川, 麻生川, and 大丸用水.

数値は、年4回(17年6月、9月、11月、18年2月)採水した平均値です。類型指定=6段階に分類され、それぞれ基準を定めています。pH(水素イオン濃度)=水の酸性、アルカリ性の度合いを示す指標で、pHが7のとき中性でそれより大きいときはアルカリ性、小さいときは酸性になります。BOD(生物化学的酸素要求量)=水中の有機物が微生物により分解されるときに消費される酸素の量。有機物汚染のおおよその指標になります。SS(浮遊物質)=水中に浮遊している粒子状の物質の量です。

河川水質調査結果 (表1参照) 河川の水質汚濁状況を把握するために、定期的に水質調査を実施しています。市内の用水や河川は、公共下水道の整備で、生活排水による水質への影響は少なくなってきたと見られます。しかし最近では、油や塗料などによる水質汚濁が多くあり、これらは水質だけでなく、道路環境にも悪影響を及ぼしています。調査結果(表2参照) ダイオキシン類の調査結果(表2参照) 大気中のダイオキシン類の濃度を把握するため、市役所屋上で調査を行いました。結果は、環境基準を大きく下回っていました。主要街道交通量 調査結果(表3参照)

表3 主要街道・交差点交通量調査結果 (単位:台数/12時間)

Table with 2 columns: 調査項目, 交通量. Rows include 川崎街道矢野口交差点, 川崎街道大丸交差点, 鶴川街道坂浜交差点, 稲城大橋入口交差点, 城山交差点, 若葉台入口交差点, 主要街道 川崎街道(小松ウオール多摩販売前), 川崎街道(稲城市立病院前).

表2 ダイオキシン類調査結果 (単位:pg-TEQ/m³)

Table with 3 columns: 実施日, 計測値, 環境基準. Rows include 夏季 17年8月18日~25日, 冬季 18年2月1日~8日.

1 pg(ピコグラム)=1兆分の1g TEQ=ダイオキシン類の毒性は物質により異なるため、最も毒性の高いものに換算して表示した場合の記号

全国ごみ不法投棄 監視ウィーク

「美しい日本」を目指そう

私たちの心を荒廃させる不法投棄は許さない



全国市長会では、地球環境問題に全国の市が一丸となつて取り組んでいくため、環境月間中の1週間を「全国ごみ不法投棄監視ウィーク」としました。美しい日

本を子どもたちに伝えるため、ごみの不法投棄問題に取り組んでいきましょう。問い合わせ 全国市長会調査広報部 ☎03・3226・2316番

リサイクルショップ情報

みんなでごみを減らそう! 生かそう! 考えよう! 助成は、コンポスターや電動生ごみ処理機でも受けられます。フリーマーケット こまもの問屋 フリーマーケットの 出店者を募集します。利用期間 6月15日(木)~7月14日(金) 募集数 10人(先着順) ◆共通事項 申し込み・問い合わせ 稲城市リサイクルショップ ☎379・5374番 日・月曜日と祝日は休業

古布のリサイクル 裂き布ぞうり講習会 期日 6月27日(火) 時間 10時~3時 費用 200円 定員 5人(先着順) くたくん 生ごみ処理容器 購入助成金 毎日出る生ごみをどうしてますか。くたくん「で生ごみをリサイクルしませんか。価格 7千500円 助成金 3千円 自己負担額 4千500円

7月1日(土)オープン!

# 城山体験学習館

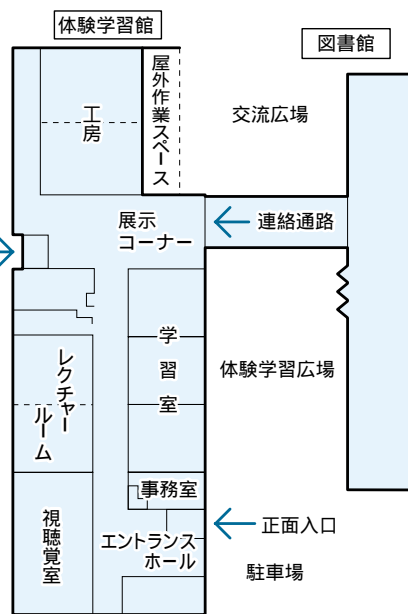
(中央図書館併設)

6月13日から利用申し込み受付開始

自然豊かな城山公園の中に建つ「城山体験学習館」は、連絡通路で結ばれた中央図書館と共に、生涯学習の拠点として7月1日(土)にオープンします。

人と本と自然とが一体となった施設には様々な機能があります。6月13日(火)から利用申し込みを受け付けます。ぜひ、ご利用ください。

利用できる部屋(下表参照) 工房、学習室、レクチャー



申し込み方法 利用希望日の3ヶ月前から4日前までに、直接申し込んでください。詳しくは問い合わせください。

城山体験学習館

Table with 4 columns: Room Name, Purpose, Capacity, and Usage Fee. Rows include Workshop, Study Room, Lecture Room, and Visual Room.

## 6カ年の保健福祉分野の指針 保健福祉総合計画を策定

市ホームページでも公開中

稲城市保健福祉総合計画は、18年度から23年度までの6カ年の保健福祉分野の総合計画で、実効性をより高めるため、地域福祉計画、高齢者保健福祉計画、障害者福祉計画、子育て支援計画、保健医療計画の5分野の基本計画などで構成されています。



策定にあたっては、市民、学識経験者、福祉・医療関係者など28人の策定委員を中心に、2カ年かけて議論を重ねてきました。

保健、福祉をめぐる環境がめまぐるしく変化する中で指針となる計画です。市役所1階行政情報コーナー、図書館、保健センター、市ホームページで、ぜひご覧ください。

問い合わせ 生活福祉課 地域福祉係

募集します

保健福祉推進委員会委員

稲城市保健福祉総合計画に関連する事業の推進状況

申し込み方法 利用希望日の3ヶ月前から4日前までに、直接申し込んでください。詳しくは問い合わせください。

の点検と、保健福祉に関する調査・助言を行う保健福祉推進委員会の委員を公募します。委員会は、公募のほか、学識経験者や市の保健福祉に関する識見者で構成されます。

応募資格 市内在住の20歳以上の方 募集人数 5人以内 任期 8月から20年3月31日まで

問い合わせ 生活福祉課 地域福祉係

募集します

保健福祉推進委員会委員

稲城市保健福祉総合計画

申し込み方法 利用希望日の3ヶ月前から4日前までに、直接申し込んでください。詳しくは問い合わせください。

申し込み方法 利用希望日の3ヶ月前から4日前までに、直接申し込んでください。詳しくは問い合わせください。

申し込み方法 利用希望日の3ヶ月前から4日前までに、直接申し込んでください。詳しくは問い合わせください。

申し込み方法 利用希望日の3ヶ月前から4日前までに、直接申し込んでください。詳しくは問い合わせください。

募集します

保健福祉推進委員会委員

稲城市保健福祉総合計画

## 高齢者理美容 割引券

市では、市内の理髪店・美容院で利用できる割引券をお届けします。対象 75歳以上で、住民税非課税の方

申請方法 直接申請してください。申請期間 19年3月31日まで

申請方法 直接申請してください。

募集します

保健福祉推進委員会委員

稲城市保健福祉総合計画

## 一緒に活動してみませんか

### 女性防火クラブ員募集

女性防火クラブでは、安全安心な地域社会づくりを目的として、家庭での防火に役立つ知識や技術などの習得を中心に、地域での協力体制と連帯意識の高揚を図るための活動を行っています。

## 地域安全情報

### 振り込め詐欺にご注意を!

市内では、今年に入ってからすでに11件の「振り込め詐欺」被害が発生しています。被害者には、お金をおろす時や振り込もうとした時に、銀行員などから「振り込め詐欺ではありませんか?」と注意されたにもかかわらず振り込んでしまう人がいるようです。

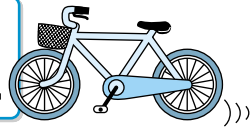
## 高齢者向け 足の健康教室

足元から健康に! 足に魚の目やたこ、巻き爪、むくみなどがあると、転倒などの思わぬ事故につながります。足の手入れをして、毎日を気持ちよく過ごしてみませんか。

## 国民年金

インターネットであなたの年金加入記録が確認できます。社会保険庁のホームページ

# 駅前放置自転車対策



現在、市内各駅周辺の放置自転車が増え、問題となっています。自転車は手軽な交通手段として、年々利用者が増加しています。軽い気持ちで駅前などに止めた自転車が、多くの方に迷惑をかけています。放置自転車は街の美観を損なうばかりでなく、お年寄りや子ども、体の不自由な方にとっては通行に大変な障害となるので絶対にやめましょう。

南武線沿線の駐輪場を利用している方へ

南武線高架化事業の進捗に伴い、今後も既存の駐輪場が一部閉鎖となつていきます。市では臨時駐輪場を設置して対応していますが、

駐輪台数に限りがありますので、駅から半径500メートル以内にお住まいの方は、駅を利用する際には、自転車等の利用をご遠慮ください。

自転車や原動機付自転車を利用していただく方へ

各駅を中心に半径300メートル以内は、自転車等放置禁止区域です。この区域内の道路などに自転車や原動機付自転車を放置すると、市の条例に基づき撤去・移動します。

駐輪場内に長期間放置した自転車等は随時撤去します。

自転車等は、必ず駅周辺の駐輪場を利用していただき。駐輪場以外の場所には

絶対に止めないでください。自転車等は、盗難防止のため2カ所へ施錠し、住所・氏名を記載してください。自転車等を購入したときは、防犯登録を忘れずにしてください。

撤去された自転車等の返還には、次の撤去手数料がかかります。

自転車1台当たり11千円、原動機付自転車1台当たり2千円  
お問い合わせ 管理課交通対策係

## 募集 学校給食従事者

学校給食共同調理場では臨時職員を募集します。職種 食器等洗浄職員

調理場内で給食終了後の食器類の洗浄業務 小・中学校での代替配膳職員 配膳員が都合により勤務できない場合の代替の配膳業務

対象者 市内在住の20歳以上で健康な方  
特に資格などは必要ありません。

募集人員 若干名  
勤務時間 1時15分～4時 10時30分～2時30分  
白衣は貸与します。  
賃金 規程により支給  
応募方法 市所定の履歴書で応募してください。  
応募期限 6月9日  
応募・問い合わせ 学校給食共同調理場第一給食係  
☎377・8904番

## 生垣づくりの費用を補助します

生垣は、敷地の道路に接する部分に開放的空間を創造し、大気浄化、美的景観、防火などに効果があります。また、ブロック塀の撤去は、地震などによる災害の発生を防止することにも有効です。

この生垣補助は、市が生垣の設置費と既存ブロック塀などの撤去費の一部を負担します。

補助要件 新たに生垣を設置する場合(既存ブロック塀などを撤去して生垣にする場合も含む) 生垣用樹木の高さが概ね80cm以上であること 道路に面し(隣地が民有地の場合は対象外)、道路の幅が4m以上であること 生垣

の総延長が3m以上であること

地区計画区域(垣またはさくの構造の制限として、「生垣または透視可能なさく」とする)と定められている地区)は、補助の対象外

補助申請をする前に、お問い合わせください。

補助金額 生垣の新設工事費1m当たり8千円、既存ブロック塀などの撤去費1m当たり5千円

問い合わせ 緑と建設課

緑と水の係

## 保存樹木

市では、身近な緑の創出活動の一環として、地域のランドマークや個人のシンボルとなる樹木を募集しています。

対象樹木 高さ10m以上、幹の直径が地上1mにおい

て約0.5m以上のもの

区画整理予定地や公共事業予定地は除く。

応募する前に、お問い合わせください。

補助額 1本当たり2千円(年額)

問い合わせ 緑と建設課

緑と水の係

## 緑の保全地域の指定拡大

市では緑豊かな自然環境や、神社仏閣などの歴史資源が一体となつて、美しい風景を形成している地域6カ所(約4.6ha)を保全地域として、指定しています。

市民が利用できる樹林や良好な景観、動植物の保護や育成を行えるような、個人や会社が持っている緑豊かな樹林などを、保全地域として指定の拡大を進めています。

理するボランティアも募集しています。

詳細については、お問い合わせください。

問い合わせ 緑と建設課

緑と水の係

## 水道なんでも相談を実施します

6月は「水道ふれあい月間」です

皆さんに水道をもっと身近に感じてもらうため、6月を「水道ふれあい月間」、6月1日～7日を「水道週間」としています。期間中に「水道なんでも相談」を行いますので、お気軽にご相談ください。

期日 6月2日(金)  
時間 10時～3時  
会場 市役所1階ロビー  
内容 水量、料金、装置など水道に関する相談全般  
6月1日～6日まで水道パネル展も開催します。

問い合わせ 水道課庶務

☎377・1911番

## 生産緑地地区の追加指定を行います

生産緑地地区制度は、農地の持つ緑地としての役割を大切に、積極的に保全をすることで、より良い環境をつくることを目的とした制度です。

現在、市街化区域内の農地のおよそ8割に当たる約123haが生産緑地地区に指定され、市内の緑を形成する重要な要素の一つとなっています。

16年度から行っている生産緑地地区の追加指定申請を今年度も受け付けます。

申請期間 6月12日(月)～16日(金)  
申請方法 まちづくり推進課にある申請書で申請してください。

申請・問い合わせ まちづくり推進課都市計画係

## 都市計画案の縦覧

この案に意見のある方は、期間中に意見書を提出することができます。

期間 6月2日(金)～16日(金)  
土・日曜日を除く。

時間 9時～5時  
内容 稲城長沼駅周辺土地区画整理事業区域内関連多摩都市計画用途地域の変更 多摩都市計画高度地区の変更 多摩都市計画防火地域及び準防火地域の変更 多摩都市計画地区計画稲城長沼駅北地区地区計画

縦覧場所 まちづくり推進課

縦覧場所 まちづくり推進課

縦覧場所 まちづくり推進課

縦覧場所 まちづくり推進課

縦覧場所 まちづくり推進課

縦覧場所 まちづくり推進課

縦覧場所 まちづくり推進課

縦覧場所 まちづくり推進課

縦覧場所 まちづくり推進課

縦覧場所 まちづくり推進課

縦覧場所 まちづくり推進課

縦覧場所 まちづくり推進課

縦覧場所 まちづくり推進課

縦覧場所 まちづくり推進課

縦覧場所 まちづくり推進課

縦覧場所 まちづくり推進課

縦覧場所 まちづくり推進課

縦覧場所 まちづくり推進課

縦覧場所 まちづくり推進課

縦覧場所 まちづくり推進課

縦覧場所 まちづくり推進課

縦覧場所 まちづくり推進課

縦覧場所 まちづくり推進課

## シャッター

防犯パトロール駅伝(5月3日)  
若葉台駅前広場を出発し、市内8地区の住民230人が、のぼり旗をリレーする方法で練り歩き、空き巣被害の防止や子ども達が被害者となる事件への注意を呼びかけました。



いなぎ市民活動フェスティバル2006～広げよう市民活動の輪～  
(5月14日・地域振興プラザ)  
市民活動サポートセンター開設1周年を記念して、「広げよう市民活動の輪」をテーマに、講演会・分科会などを開催しました。

納税キャンペーン  
(5月17日・矢野口駅、若葉台駅)  
市長と市に入庁した新入職員が、納期内に納税するよう呼びかけました。



作成しました  
ANNON管理  
ガイドライン

東京都が、17年11月にマンション管理ガイドラインを作成しました。

都庁都民情報ルームなどで販売しています。

費用 1部460円

問い合わせ 東京都都市整備局民間住宅課 ☎03・5320・5004番、  
http://www.toshiseibi.metro.tokyo.jp、市役所まちづくり推進課開発指導係

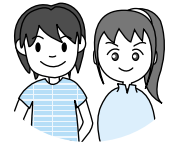
縦覧場所 まちづくり推進課

縦覧場所 まちづくり推進課

実行委員募集

女と男のフォーラム

いなぎ



女性も男性もいきいきとあらゆる分野で個性や能力を発揮できる社会を目指すための学習の場・交流の場として、毎年フォーラムを開催しています。昨年度は、香山リカさん(精神科医)による講演会などを行いました。

今年度のフォーラム(19年2月頃実施予定)の企画・運営・記録集づくりを行う実行委員を募集します。活動時には、一時保育がありますので、子育て中の方も一緒に楽しく参加しませんか。

活動期間 7月～19年3月

活動場所 男女平等推進センター(地域振興プラザ)

応募方法 電話、ファクス、メール(kyoudoushi@city.inagija.jp)、郵送のいずれかで応募してください。

対象 市内在住・在勤・在学の男女

募集人員 15人程度

活動時間 毎月1・2回、2時間程度。主に土曜日の午前中に実行委員会を予定)

一時保育あり(生後6カ月以上の乳幼児)。

報酬などはありません。

対象 市内在住・在勤・在学の男女

募集人員 15人程度

応募期限 6月30日

応募・問い合わせ 協働推進課女性青少年係

市民活動サポートセンター

いなぎ運営協議会・稲城市立公民館・稲城市社会福祉協議会 共同事業

ハッピー

リタイアメント講座

～定年後の生きがい探し～

長い間会社や家庭あるいは社会のために働いてきた方のために、「定年後の生きがい探し」の講座を開催します。新たな一歩を踏み出す機会にしてみませんか。

期日 6月18日(日)

時間 1時30分～4時30分

会場 地域振興プラザ

内容 講演「定年後の生きがい

探し」

講師 望月照彦氏(多摩大学経営情報学部教授)

体験談発表

交流会

費用 300円(資料代、交流会費)

問い合わせ 市民活動サポートセンター(協働推進課)、http://www.inagija-support.org/

健康稲城21 健康なまち・いなぎ



笑顔がまちなぎ、健康なまち・いなぎ。食卓に笑顔があふれるまちを目指して

食卓に笑顔があふれるまち

栄養のバランスがとれた食事を1日3回、おいしくいただくことは、健全な心身をつくり、健康な生活を送るうえで重要です。

現代では、成人男性などにみられる肥満傾向、

若い女性などにみられる必要以上のダイエット、子どもたちなどにみられる朝食をとらない傾向、高齢者などにみられる栄養バランスの崩れなどが問題とされています。

このため、市民の皆さんが質・量ともにバランスのとれた食事をおいしく楽しくいただくことができる、食卓に笑顔があふれるまちを推進します。

市民の皆さんが

目指す姿

質・量ともにバランスのとれた食事を、おいしく楽しくいただくことができます。

目標指標

Table with 3 columns: 指標 (Indicator), 対象 (Target), 現状 (Current Status). Rows include food balance, eating frequency, and nutrition education participation.

重点課題

食育を通して生涯を通じて望ましい食生活を図る。食事バランスガイドの普及を図る。

保健センターでは

次の施策を推進します

食育推進計画の策定

乳幼児期から高齢期までの生涯を通して「食育」を具体的に推進していくための基本的な計画として、「(仮称)稲城市食育推進計画」を策定します。

子どもや保護者への食育の推進

健康な「こころからだ」をつくるためには食生活が重要なことから、子どもの食事に對する親の認識を高め、子どもの発育段階に応じた適切な食事が図られるよう、母子保健事業などを通じて適切な「食育」を推進します。

相談・学習・情報提供の推進

望ましい食生活や栄養などについて、相談事業の推進を図るとともに、市民に様々な学習機会や情報の提供を推進します。

市民の食生活の向上を図るため、食生活に対する市民一人ひとりの意識を高めるとともに、身近な地域で活動している団体を支援します。

食事バランスガイドの普及・推進

市民の健康の維持増進を図られるよう、国が策定した「食事バランスガイド」の普及を推進します。

問い合わせ 健康課健康推進係

特殊疾病患者 見舞金

難病に罹患して、治療中の方に特殊疾病患者見舞金を支給します。

対象となる74の疾病

人工透析を必要とする腎不全

先天性血液凝固因子欠乏症

等、スモン、ベーチェット病、重症筋無力症、全身性エリテマトーデス、多発性硬化症、再生不良性貧血、強皮症・皮膚筋炎及び多発

性筋炎、筋萎縮性側索硬化症、特発性血小板減少性紫斑病、サルコイドーシス、

高安病、結節性動脈周囲炎、潰瘍性大腸炎、ピルルギー

病、天疱瘡、パーキンソン病関連疾患(進行性核上性麻痺、大脳皮質基底核変性症、パーキンソン病)、劇症肝炎、脊髄小脳変性症、モヤモヤ病(ウイリス動脈輪閉塞症)、強直性脊椎炎、悪性関節リウマチ、悪性高血圧、クローン病、ネフローゼ症候群、アミロイドーシス(原発性アミロイド症)、後縦靭帯骨化症、ハンチントン病、ウエゲナー肉芽腫症、特発性拡張型心筋症、母斑症、多系統萎縮症(線条体黒質変性症、オリブ橋小脳萎縮症、シャイ・ドレーガー症候群)、シエーグレン症候群、多発性嚢胞腎、表皮水疱症(接合部型及び栄養障害型)、膿胞性

乾癬、特発性門脈圧亢進症、

広範脊髄管狭窄症、ミオト

二一症候群、原発性胆汁性

肝硬変、特発性好酸球增多

症候群、重症急性膵炎、特

発性大腿骨頭壊死症、混合

性結合組織病、びまん性汎

細気管支炎、ミトコンドリア

脳筋症、原発性免疫不全

症候群、遺伝性本態性ニコ

チン酸尿症、特発性間質

性肺炎、プリオン病、網膜

色素変性症、遺伝性QT延

長症候群、原発性肺高血圧

症、先天性ミオパチー、神

経線維腫症、網膜脈絡膜萎

縮症、進行性筋ジストロフィー、ウイリス病、慢性炎症性脱髄性多発神経炎、骨髄線維症、亜急性硬化性全脳炎、バッド・キアリ症候群、特発性慢性肺血栓栓塞症(肺高血圧型)、ライオンズーム病(ファブリー病を含む)、副腎白質ジストロフィー、脊髄性筋萎縮症、アレルギー性肉芽腫性血管炎、原発性硬化性胆管炎、肝内結石症、自己免疫性肝炎、特発性肥大型心筋症(拡張相)、成人ステイラ病、脊髄空洞症

対象 申請を行う年(ただし、1月～3月までは前年)の1月1日現在、市に住所を有している方

見舞金額 6万円(年額)

申請方法 特殊疾病患者見舞金支給認定申請書に東京都発行の医療券の写しを必要に応じて特殊疾病に罹患していることを証明する医師の診断書)を添付して申請してください。

印鑑が必要です。

現在受給されている方は、申請の必要はありません。心身障害者福祉手当・児童育成手当条例に基づく障害者手当の受給者は対象に

くらしの情報

「未公開株」購入の勧誘にご注意ください



「販売業者と連絡が取れなくなった」など多くの苦情が寄せられています。

営業として「未公開株」の販売などを行うことができるのは、登録を受けた証券会社だけとなっています。しかも日本証券業協会の自主ルールにより、グリーンシート銘柄(協会が取り引きを認められた銘柄)以外の未公開株の勧誘は禁止されています。「未公開株」の発行会社に問い合わせたところ、

「上場の予定はないと言われた」などのように虚偽の説明による勧誘など、詐欺的で悪質な事例もありません。また、「未公開株」は、譲渡制限のある場合が多く、一般に株券が出回ることがありません。

本来「株」の取り引きには、専門的知識が必要でリスクの大きな取引です。「値上がり確定」などといったセールストークにまどわされず、きっぱりと断ることが大切です。おかしいと思ったら相談室に相談してください。

消費者相談室

378-3738番

(月・火・水・金曜日)

移動採血車による献血を行います。献血に対する皆さんのご理解とご協力をお願いします。

期日 6月9日(金)

場所 市役所西側駐車場

時間 10時～3時30分

問い合わせ 生活福祉課

地域福祉係

献血にご協力を

日赤血液センターでは、

まちの話題を集める

# わがまち稲城 2006

## 全日本トライアスロン 宮古島大会で優勝!

塩野絵美さん(矢野口)

4月23日、沖縄県宮古島市で開かれた「第22回全日本トライアスロン宮古島大会」で、塩野絵美さんは女子優勝に輝きました(男女1,500人中総合26位)。この競技は、水泳(3km)・自転車(155km)・マラソン(42.195km)の3種目をして一日で行い、総合時間を競うものです。「幼い頃、テレビで宮古島大会を見て、ロードレーサー(自転車)でさっそうと走る選手に憧れた」という塩野さん。トライアスロンのきっかけともなったこの大会は、国内のトップ選手が参加する、トライアスロン選手の憧れでもありました。そんな大会で塩野さんは、一昨年は3位、昨年は2位と順位を上げ、「今年こそは優勝」と宣言して臨んだ今大会で、得意の自転車でトップに立ち、他の追従を許さない走りでの念願の初優勝を果たしました。

「大会当日は誕生日。優勝は自分へのプレゼントにもなった」という塩野さんは、「毎日の積み重ねが大事」と、月曜日を除く毎日、水泳を約4.5km、自転車を100~150km、マラソンを10~35kmこなしています。「海外のトップ選手は、最も距離が長く、レースの鍵を握る自転車がとても早い。その選手たちと対等に戦うため、自転車はもちろん水泳やマラソンのレベルもさらにアップしていきたい」と、次の目標「世界」へ向けての意気込みを、さわやかに語ってくれました。



「自転車で風を切る爽快感が好き!」

地域や学校の話題をお寄せください。秘書広報課広報広聴係

## 募集します 生活援助員 (LSA = ライフサポート アドバイザー)

稲城市長峰の都営住宅シルバーピアで生活援助員として勤務する方を募集しています。

内容 シルバーピア内の生活援助員用住宅に住み込み、いなぎ正吉苑の職員として勤務  
対象 次のすべてに該当する方  
老人福祉に理解と熱意を有し、シルバーピア入居者の生活指導・相談、家事、緊急時の対応ができる方

2千円  
費用 会員1千円、一般

同居の親族と共に住み込むことが可能な方 所有者でなく、現に住宅を必要としている方  
応募・問い合わせ いなぎ正吉苑 ☎331・20001番、市役所高齢福祉課高齢福祉係

**商工会 だより**  
申し込み・問い合わせ ☎377・1696番

**シルバー人材センター**  
申し込み・問い合わせ ☎377・2212番

講師 天竺裕氏  
申し込み方法 電話で申し込んでください。

### 入会説明会

期日 6月6日(火)、20日(火)  
時間 1時30分  
会場 地域振興プラザ  
対象 市内在住の58歳以上で働く意欲のある方

就職・転職希望者を除く車での来場は遠慮ください。

### 生徒募集

初任者着付け教室  
期日 6月15日・22日・29日、7月6日・13日・20日

## みんなのコーナー

### 華麗なアジサイをみつめよう

稲城市植木花卉生産振興会では、梅雨になごむ華麗なアジサイなどの展示即売会を行います。併せて地場野菜の即売も行います。  
期日 6月9日(金)、10日(土)  
時間 9時~3時  
会場 JA東京みなみ稲城支店南側駐車場 JA東京みなみ平尾支店内駐車場

お問い合わせ 東京南農協 稲城支店 ☎377・6002番

## 官公署 だより

開設しました マザーズハローワーク東京  
出産や子育てでいったん仕事を離れ、再就職を希望

日の木曜日(全6回)  
時間 10時~正午  
会場 地域振興プラザ  
定員 6人(先着順)  
費用 6千円  
申し込み方法 直接申し込んでください。

**社会福祉協議会から**  
申し込み方法 直接申し込んでください。

### 募集します

子育てのお手伝いをしてくださる方  
保育園や幼稚園への送迎、見守りなど、子育てのお手伝いをしていただける活動会員を募集します。

**ウエルネス財団**  
申し込み・問い合わせ ☎331・7156番

### 参加者募集

盆裁講座 石付きカエデの姿作り  
期日 6月10日(土)  
時間 1時30分~3時30分

力に基づいて公正に行われなければなりません。  
期日 6月を、就職差別解消促進月間とし、就職差別をなくし、就職の機会均等を確保するためにさまざまな啓発活動を展開していきます。

お問い合わせ 東京都産業労働局労働環境課 ☎03・5320・4649番

グループワークの実際  
教職希望の学生、企業などの企画立案者(プランナー)、社会教育などのリーダーなどに対して、グループ学習の方法を紹介し、実際に体験します。  
期日 7月1日(土)、8日(土)  
時間 2時~4時30分  
対象 都内に在住、在勤、在学の方  
定員 25人(多数の場合は抽選)  
費用 500円(受講料)  
筆記用具などを持参して

グループワークの実際  
教職希望の学生、企業などの企画立案者(プランナー)、社会教育などのリーダーなどに対して、グループ学習の方法を紹介し、実際に体験します。  
期日 7月1日(土)、8日(土)  
時間 2時~4時30分  
対象 都内に在住、在勤、在学の方  
定員 25人(多数の場合は抽選)  
費用 500円(受講料)  
筆記用具などを持参して

**ウエルネス財団**  
申し込み・問い合わせ ☎331・7156番

### 盆裁講座

石付きカエデの姿作り  
期日 6月10日(土)  
時間 1時30分~3時30分

中学生のバスケットボール教室  
中学生を対象にしたバスケットボールの技術・戦術の指導などを行います。  
日時 7月8日(土)、7月15日(土)・9時30分~12時30分、9月3日(日)・9時30分~2時30分  
対象 都内に在住、在学の中学生  
定員 30人(多数の場合は抽選)  
費用 500円(保険料)  
運動のできる服装、体育館用シューズなどを持参してください。

共通事項  
会場 東京都立若葉総合高等学校  
申し込み方法 往復はがきに、講座名、郵便番号、住所、氏名、年齢、性別、電話番号を記入(返信用はがきにも、郵便番号・住所氏名を記入)または、電子申請 <http://www.kyoiku.metro.tokyo.jp> で申し込みください。

申し込み・問い合わせ ☎378・8211番

**ウエルネス財団**  
申し込み・問い合わせ ☎331・7156番

### 盆裁講座

石付きカエデの姿作り  
期日 6月10日(土)  
時間 1時30分~3時30分

中学生のバスケットボール教室  
中学生を対象にしたバスケットボールの技術・戦術の指導などを行います。  
日時 7月8日(土)、7月15日(土)・9時30分~12時30分、9月3日(日)・9時30分~2時30分  
対象 都内に在住、在学の中学生  
定員 30人(多数の場合は抽選)  
費用 500円(保険料)  
運動のできる服装、体育館用シューズなどを持参してください。

共通事項  
会場 東京都立若葉総合高等学校  
申し込み方法 往復はがきに、講座名、郵便番号、住所、氏名、年齢、性別、電話番号を記入(返信用はがきにも、郵便番号・住所氏名を記入)または、電子申請 <http://www.kyoiku.metro.tokyo.jp> で申し込みください。

申し込み・問い合わせ ☎378・8211番



### 家族介護を一緒に考えよう

介護で困っていることや教えて欲しいこと、たまには話を聞いて欲しいことはないですか。家族介護の会で、ケーキとお茶でゆっくりお話ししませんか。  
期日 6月21日(水)  
時間 10時~正午  
対象 認知症の方を介護している家族  
会場 ひらお苑  
内容 介護する家族の健康を考えましょう、意見交換  
会費 150円程度(お茶代)  
申し込み方法 電話で申し込みください。  
申し込み・問い合わせ ひらお苑 ☎331・5666番

# カレンダー 6月1日~15日

6/1	木	法律相談 労働相談 年金相談	9時~正午(予約必要) 1時30分~4時30分(予約必要) 9時~正午・1時~4時	経済課消費生活係 経済課消費生活係 保険年金課年金係
2	金	母子健康相談 消費者相談 人権・身の上相談 年金相談	9時~11時(前日までに予約) 10時~正午・1時~3時 10時~正午・1時~4時 9時~正午・1時~4時	保健センター 消費者相談室 経済課消費生活係 保険年金課年金係
3	土			
4	日	+ 休日急病診療所 矢野口クリニック(矢野口) 9時~5時 ☎379-0939		
5	月	消費者相談 年金相談	10時~正午・1時~3時 9時~正午・1時~4時	消費者相談室 保険年金課年金係
6	火	定期健康相談 法律相談 消費者相談 年金相談	9時~11時(前日までに予約) 9時~正午(予約必要) 10時~正午・1時~3時 9時~正午・1時~4時	保健センター 経済課消費生活係 消費者相談室 保険年金課年金係
7	水	消費者相談 住居リフォーム相談 年金相談 女性の悩み相談 心配ごと相談	10時~正午・1時~3時 1時~4時 9時~正午・1時~4時 10時~4時(前日までに予約) 10時~正午	消費者相談室 経済課消費生活係 保険年金課年金係 協働推進課女性青少年係 福祉センター
8	木	3歳児健康診査(15年5月生まれ) 法律相談 登記相談 年金相談	9時~正午(予約必要) 1時30分~4時30分(予約必要) 9時~正午・1時~4時	保健センター 経済課消費生活係 経済課消費生活係 保険年金課年金係
9	金	消費者相談 年金相談	10時~正午・1時~3時 9時~正午・1時~4時	消費者相談室 保険年金課年金係
10	土	心の専門相談	1時~4時(予約随時)	福祉センター
11	日	+ 休日急病診療所 立花こどもクリニック(東長沼) 9時~5時 ☎378-7277 休日窓口 8時30分~正午・1時~5時 市民課、保険年金課、課税課、納税課		
12	月	消費者相談 年金相談	10時~正午・1時~3時 9時~正午・1時~4時	消費者相談室 保険年金課年金係
13	火	4カ月児健康診査(18年2月生まれ) 定期健康相談 法律相談 消費者相談 行政相談 年金相談	9時~11時(前日までに予約) 9時~正午(予約必要) 10時~正午・1時~3時 1時30分~4時30分(予約必要) 9時~正午・1時~4時	保健センター 保健センター 経済課消費生活係 消費者相談室 経済課消費生活係 保険年金課年金係
14	水	1歳6カ月児健康診査(16年11月生まれ) 消費者相談 不動産相談 年金相談 年金相談 心配ごと相談	10時~正午・1時~3時 1時30分~4時30分(予約必要) 9時~正午・1時~4時 9時~正午・1時~4時 10時~正午	保健センター 消費者相談室 経済課消費生活係 保険年金課年金係 平尾出張所 福祉センター
15	木	法律相談 税務相談 年金相談	9時~正午(予約必要) 1時30分~4時30分(予約必要) 9時~正午・1時~4時	経済課消費生活係 経済課消費生活係 保険年金課年金係

(予約必要)の相談は、前日の午前8時30分から予約を受け付けます。11日の法律相談は9日(金)から受け付けます。経済課消費生活係の相談 ☎378-2286番

東京ヴェルディ1969 今月のホームゲーム 特別価格の市民シートで応援しよう! 問い合わせ(株)日本テレビフットボールクラブ  
6月7日(水)7時~VSベガルタ仙台/国立競技場  
6月21日(水)7時~VSヴィッセル神戸/味の素スタジアム

## Health みんなの健康

**申し込み・問い合わせ**  
稲城市保健センター  
〒206-0804 稲城市百村112の1  
☎378-3421番  
市では各検診の結果データ(個人情報)を保管・集計し、今後の健康づくりに役立てる予定です。なお、個人情報については稲城市個人情報保護条例に基づき保護されます。

### 胃がんと安心

**胃がん検診**  
期日 6月18日(日)  
7月9日(日)  
時間 8時~正午  
会場 保健センター  
対象 市に住民登録のある、検診日現在35歳以上で前回検診月から1年以上経過している方  
胃の手術をした方、治療中、妊娠中の方を除く。  
定員 各45人(抽選)  
申し込み方法 はがき記入例参照)または電子申請サービス(https://www.tokyo.rj.jp)で申し込みください。  
はがき記入例(裏面)  
「胃がん検診受診希望」  
1 期日 月 日  
希望日を必ず記入してください  
2 会場 保健センター  
3 住所  
4 氏名  
5 生年月日(年齢)  
6 電話番号  
7 前回検診年月日  
初めての方は「初診」と記入してください

### 妊婦歯科健康診査

抽選結果は検診日前日までに通知します。  
申込期限 6月8日必着  
受けましょう  
期日 6月16日(金)  
時間 2時50分~3時20分  
会場 保健センター  
対象 市内在住で、健診時妊娠16週~27週の方  
内容 歯科医師による健診・相談・歯ブラシ指導  
申し込み方法 電話で申し込みください。

### 予防接種 BCG(結核)

対象 接種日現在、生後3カ月以上6カ月未満の方  
会場 第2文化センター  
期日 6月6日(火)  
時間 10時30分~1時30分  
講座室

### 調理講習会

「初夏の手軽なおもてなし料理」  
「地元の旬の野菜をたっぷり使って」  
会場 第2文化センター  
期日 6月6日(火)  
時間 10時30分~1時30分

### 地域出張健康相談

会場・期日 城山文化センター・6月2日(金)  
第四文化センター・6月12日(月)  
第三文化センター・6月13日(火)  
時間 9時30分~10時30分

### お済みですか? 狂犬病予防注射

生後91日以上の犬を飼っている方は、狂犬病予防法施行規則により、4月1日から6月30日までの間に飼い犬に狂犬病予防注射を受けさせなければなりません。  
なお、次の社東京都獣医師会南多摩支部稲城支部加入の動物病院では、6月末日まで同一料金で予防注射を受けることができます。

### 不正大麻・けし撲滅運動

7月31日まで  
近年、青少年層を中心とした大麻及びけしに関係する犯罪の発生は絶えず増加の傾向にあります。そこで、国・都・市では大麻・けしに関する正しい知識を広めるとともに、不正栽培または自生大麻・けしの撲滅や、大麻・けしに関係する犯罪の根絶を目的に、「不正大麻・けし撲滅運動」を実施しています。市では、東京都薬物乱用防止推進稲城市協議会の東京都薬物乱用防止推進員が、広報活動を行っています。不正大麻・けし撲滅運動期間中、都のホームページ(https://www.tokushoken.metro.tokyo.jp/yakumu/index.html)で不正大麻・けしに関する情報をご覧いただけます。

### はじめます! 国民健康保険 がん検診・脳ドック 診査料助成

健康の保持増進のために今年度から市国民健康保険の加入者が、医療機関などでがん検診や脳ドックを受けた場合、その検査にかかった費用の一部を助成します。  
対象 市国民健康保険に加入している20歳以上40歳未満の方で、国民健康保険の滞納がない方  
対象検診 がん検診(大腸がん、胃がん、乳がん、子宮がん、前立腺がん)、脳ドック  
18年6月1日以降に受診した診査が助成対象  
杉本 ☎044-946-3034番

### 保健所をより

精神保健講演会  
統合失調症の理解と対応  
統合失調症は約100人に1

### 不正大麻・けし撲滅運動

動物病院・問い合わせ  
野坂獣医科(矢野口) ☎377-7790番 シンドウ動物病院(東長沼) ☎378-1431番 新ゆりがおか動物病院(平尾) ☎331-5731番

知識を広めるとともに、不正栽培または自生大麻・けしの撲滅や、大麻・けしに関係する犯罪の根絶を目的に、「不正大麻・けし撲滅運動」を実施しています。市では、東京都薬物乱用防止推進稲城市協議会の東京都薬物乱用防止推進員が、広報活動を行っています。不正大麻・けし撲滅運動期間中、都のホームページ(https://www.tokushoken.metro.tokyo.jp/yakumu/index.html)で不正大麻・けしに関する情報をご覧いただけます。  
お問い合わせ 東京都薬物乱用防止推進稲城市協議会事務局(保健センター内)  
人の割合で発病するといわれ、特別な病気ではありません。早期に専門医の適切な治療を受ければ、多くの患者さんは社会生活に復帰することが出来ます。まず、薬による治療が第一ですが、併せて家族の病気に對する正しい理解と、適切な支援が回復への大きな力になります。ぜひ参加してください。  
対象 統合失調症の患者の家族・関係者  
期日 6月19日(月)  
時間 2時~4時  
会場 東京都南多摩保健所  
定員 80人(先着順)  
主催 東京都南多摩保健所  
共催 日野市・多摩市・稲城市  
申し込み方法 電話で申し込みください。  
申込期限 6月15日  
申し込み・問い合わせ 東京都南多摩保健所 ☎371-7661番