

令和4年度 当初予算の概要

あらまし

(1) 令和4年度の一般会計、特別会計及び企業会計を合計した当初予算は、657億2,665万6千円となり、前年度に比べ16億894万9千円の増(2.5%の増)となった。

(2) 令和4年度の一般会計歳入歳出当初予算は、それぞれ360億6,700万円となり、前年度に比べ4億5,800万円の増(1.3%の増)となった。

令和4年度の予算は、新型コロナウイルス感染症から市民の生命、生活を守っていくとともに、ウィズコロナ・アフターコロナを見据えた中での行政課題に取り組み、第五次長期総合計画基本構想に定める将来都市像の実現に向けた各種施策の取組みを進め、市民の安全を最優先に防災・減災対策に計画的に取り組む予算としている。

(3) 一般会計から特別会計及び企業会計への繰出金等は、48億8,284万円となり、前年度に比べ3億778万1千円の減(5.9%の減)となった。

(4) 特別会計を合計した歳入歳出当初予算は、それぞれ178億6,649万3千円となり、前年度に比べ6億7,389万4千円の増(3.9%の増)となった。

(5) 企業会計を合計した当初予算は、歳入が110億541万2千円となり、前年度に比べ3億8,293万3千円の増(3.6%の増)、歳出が117億9,316万3千円となり、前年度に比べ4億7,705万5千円の増(4.2%の増)となった。

令和4年度会計別当初予算の状況

(単位：千円、%)

	歳 入		歳 出		令和3年度 当初予算額	対前年度比較	
	予算額	うち繰入金等	予算額	うち繰出金等		増減額	増減率
一般会計	36,067,000	2,373	36,067,000	4,882,840	35,609,000	458,000	1.3
国民健康保険 事業特別会計	7,806,954	959,787	7,806,954	-	7,479,608	327,346	4.4
土地区画整理 事業特別会計	2,547,712	1,370,316	2,547,712	-	2,577,508	△ 29,796	△ 1.2
介護保険 特別会計	5,558,322	833,006	5,558,322	2,373	5,328,225	230,097	4.3
後期高齢者 医療特別会計	1,953,505	849,293	1,953,505	-	1,807,258	146,247	8.1
特別会計	17,866,493	4,012,402	17,866,493	2,373	17,192,599	673,894	3.9
下水道事業 会計	2,541,257	167,753	2,823,302	-	2,962,247	△ 138,945	△ 4.7
病院事業会計	8,464,155	702,685	8,969,861	-	8,353,861	616,000	7.4
企業会計	11,005,412	870,438	11,793,163	-	11,316,108	477,055	4.2
合 計	64,938,905	4,885,213	65,726,656	4,885,213	64,117,707	1,608,949	2.5

※ 下水道事業会計及び病院事業会計について、令和3年度当初予算額は歳出予算額とし、対前年度比較は歳出予算額における増減額及び増減率としている。

一般会計当初予算の推移

	予算額 (千円)	増減額 (対前年度・千円)	指数	一人当たり (円)	一世帯当たり (円)
平成25年度	30,890,000	△ 1,510,000	100	359,701	848,533
平成26年度	36,248,000	5,358,000	117	420,662	986,206
平成27年度	33,684,000	△ 2,564,000	109	388,988	905,873
平成28年度	34,700,000	1,016,000	112	396,748	918,475
平成29年度	32,140,000	△ 2,560,000	104	360,763	828,158
平成30年度	34,500,000	2,360,000	112	383,696	873,705
平成31年度	35,694,000	1,194,000	116	394,039	892,551
令和2年度	37,324,000	1,630,000	121	407,734	918,338
令和3年度	35,609,000	△ 1,715,000	115	385,955	863,667
令和4年度	36,067,000	458,000	117	387,788	860,131

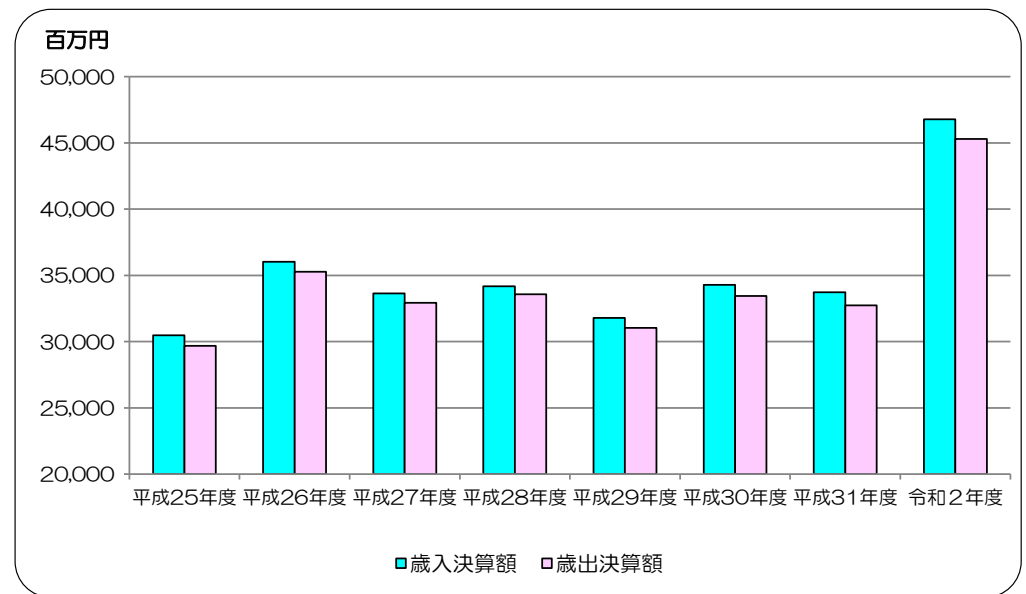
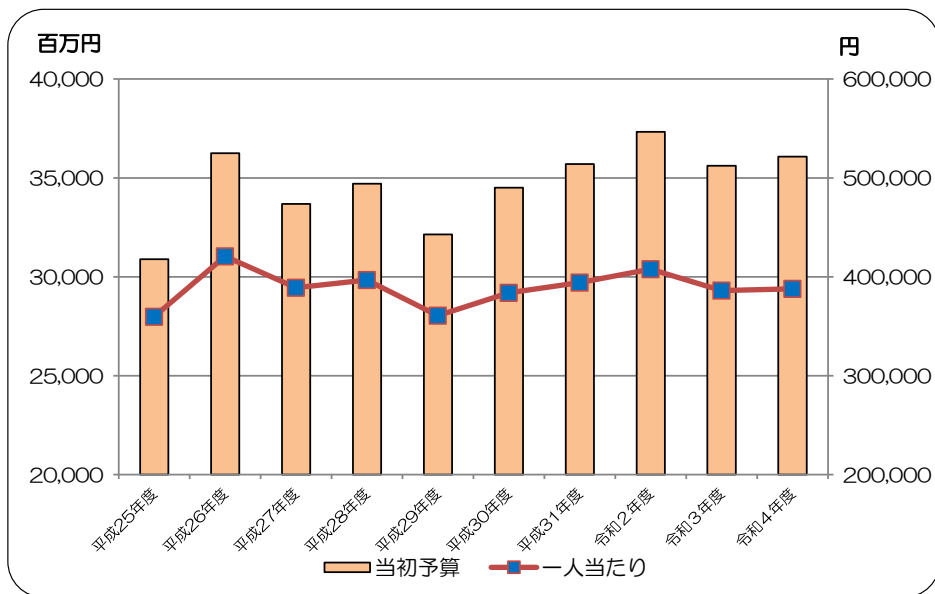
※ 指数：平成25年度を100としたときの各年度の比率

人口・世帯数：各年1月1日現在の住民基本台帳人口等

令和4年1月1日現在 人口：93,007人 世帯数：41,932世帯

一般会計決算の推移

	歳入決算額 (千円)	増減額 (対前年度・千円)	指数	歳出決算額 (千円)	増減額 (対前年度・千円)	指数
平成25年度	30,479,435	△ 2,268,728	100	29,684,026	△ 2,449,871	100
平成26年度	36,019,548	5,540,113	118	35,281,548	5,597,522	119
平成27年度	33,628,745	△ 2,390,803	110	32,933,671	△ 2,347,877	111
平成28年度	34,171,493	542,748	112	33,567,971	634,300	113
平成29年度	31,781,400	△ 2,390,093	104	31,040,668	△ 2,527,303	105
平成30年度	34,281,979	2,500,579	112	33,450,218	2,409,550	113
平成31年度	33,714,054	△ 567,925	111	32,724,701	△ 725,517	110
令和2年度	46,775,497	13,061,443	153	45,293,972	12,569,271	153
令和3年度	—	—	—	—	—	—
令和4年度	—	—	—	—	—	—



令和4年度 東京都稲城市一般会計当初予算

1 歳入の状況

歳入の主な特徴は、次のとおりである。

- (1) 歳入総額は、対前年度比1.3%の増となった。
一般財源は、7.3%の増となった。これは、地方消費税交付金が1.3%の減、地方特例交付金が10.5%の減となったものの、市税が7.4%の増、地方交付税が17.0%の増となったことなどによる。
特定財源は、5.3%の減となった。これは、国庫支出金が新型コロナウイルス感染症対応地方創生臨時交付金の増などで14.7%の増となったものの、市債が臨時財政対策債の減などで74.5%の減、都支出金が認知症高齢者グループホーム緊急整備支援事業補助金の減などで3.9%の減となったことなどによる。
- (2) 歳入の根幹をなす市税は、納税義務者数及び新增築家屋の増、住宅用地等の負担軽減特例措置が令和3年度で終了したことなどで、全体で7.4%の増となった。税目別では、個人市民税が10.8%の増、法人市民税が7.4%の増、固定資産税が4.3%の増、軽自動車税が9.3%の増、市たばこ税が4.3%の増、都市計画税が5.1%の増となった。
- (3) 地方交付税は、普通交付税が算定時の測定単位における高齢者人口が令和2年国勢調査のものとなることなどによる基準財政需要額の増及び国の地方交付税予算の増などにより38.8%の増、特別交付税が8.9%の減となった。
- (4) 国庫支出金は、新型コロナウイルス感染症対応地方創生臨時交付金、新型コロナウイルスワクチン接種体制確保事業費国庫補助金の増などで14.7%の増となった。
- (5) 都支出金は、認知症高齢者グループホーム緊急整備支援事業補助金、東京都認証保育所運営費等補助金の減などで3.9%の減となった。
- (6) 繰入金は、財政調整基金繰入金が17.3%の増となったが、公共施設整備基金繰入金などの減が影響し、総額では8.7%の減となった。
- (7) 市債は、臨時財政対策債、土地区画整理事業債、城山公園テニスコート改修事業債の減などで74.5%の減となった。

(内訳)

(単位：千円、%)

区 分	令和4年度		令和3年度		対前年度比較	
	予算額	構成比	予算額	構成比	増減額	増減率
歳入総額	36,067,000	100.0	35,609,000	100.0	458,000	1.3
一般財源(原則)	19,913,528	55.3	18,551,879	52.1	1,361,649	7.3
市税	16,087,644	44.6	14,983,250	42.1	1,104,394	7.4
地方譲与税	157,377	0.4	139,137	0.4	18,240	13.1
利子割交付金	18,591	0.1	21,135	0.1	△ 2,544	△ 12.0
配当割交付金	127,100	0.4	107,816	0.3	19,284	17.9
株式等譲渡所得割交付金	144,750	0.4	90,483	0.2	54,267	60.0
法人事業税交付金	162,885	0.5	95,969	0.3	66,916	69.7
地方消費税交付金	1,870,303	5.2	1,895,388	5.3	△ 25,085	△ 1.3
ゴルフ場利用税交付金	74,508	0.2	68,942	0.2	5,566	8.1
環境性能割交付金	38,713	0.1	32,801	0.1	5,912	18.0
地方特例交付金	113,092	0.3	126,376	0.3	△ 13,284	△ 10.5
地方交付税	874,772	2.4	747,723	2.1	127,049	17.0
交通安全対策特別交付金	10,067	0.0	9,399	0.0	668	7.1
国有提供施設等所在 市町村助成交付金等	233,726	0.7	233,460	0.7	266	0.1
特定財源(原則)	16,153,472	44.7	17,057,121	47.9	△ 903,649	△ 5.3
分担金及び負担金	329,649	0.9	297,575	0.8	32,074	10.8
使用料及び手数料	705,658	2.0	711,836	2.0	△ 6,178	△ 0.9
国庫支出金	6,358,605	17.6	5,541,874	15.6	816,731	14.7
都支出金	5,926,326	16.4	6,168,860	17.3	△ 242,534	△ 3.9
財産収入	177,290	0.5	125,371	0.4	51,919	41.4
寄附金	8,180	0.0	7,555	0.0	625	8.3
繰入金	829,893	2.3	909,282	2.6	△ 79,389	△ 8.7
繰越金	300,000	0.8	300,000	0.8	0	0.0
諸収入	1,040,536	2.9	1,121,921	3.1	△ 81,385	△ 7.3
うち収益事業収入	20,000	0.1	20,000	0.1	0	0.0
市債	477,335	1.3	1,872,847	5.3	△ 1,395,512	△ 74.5
うち減収補填債	0	0.0	0	0.0	0	-
うち臨時財政対策債	339,235	0.9	1,064,647	3.0	△ 725,412	△ 68.1

2 歳出の状況（性質別）

歳出を性質別にみた主な特徴は、次のとおりである。

- (1) 歳出総額は、対前年度比1.3%の増となった。
- (2) 義務的経費は、2.5%の増となり、歳出総額に占める割合（構成比）は前年度から0.7ポイント増加し、55.4%となった。
人件費は、第1種会計年度任用職員報酬、再任用職員給料、市町村職員共済組合負担金の増などで1.5%の増となった。
扶助費は、障害児通所給付費、民間保育所等運営委託料、生活保護費、障害介護給付費、民間学童クラブ運営委託料の増などで3.8%の増となった。
公債費は、平成13年度に起債した長峰小学校、若葉台小学校、第六中学校校舎買取事業債の償還が令和3年度で終了したことなどで2.5%の減となった。
- (3) 投資的経費は、7.5%の減となり、構成比は前年度から0.6ポイント減少し、5.6%となった。普通建設事業費の内訳は、補助事業費が第四小学校普通教室整備工事請負費の増などで皆増、単独事業費が大丸公園・大丸自然公園土地購入費、旧第一調理場解体工事請負費、高齢者施設等整備補助金の減などで9.2%の減、その他が多3・4・12号読売ランド線受託事業に係る土地購入費の減などで16.2%の減となった。
- (4) その他経費は、1.0%の増となり、構成比は前年度から0.1ポイント減少し、39.1%となった。
物件費は、新型コロナウイルスワクチン接種関係費、第三小学校校舎基本調査等委託料、塵芥収集運搬処理事業用消耗品費の増などで5.2%の増となった。
維持補修費は、庁舎施設用修繕料、文化センター施設及び物品用修繕料の増などで32.1%の増となった。
補助費等は、下水道事業会計負担金及び補助金、子育てのための施設等利用給付、多摩川衛生組合塵芥処理負担金の減などで3.4%の減となった。
積立金は、公共施設整備基金積立金の増などで準皆増となった。
繰出金は、土地区画整理事業特別会計繰出金の減などで5.0%の減となった。

（内訳）

（単位：千円、%）

区 分	令和4年度		令和3年度		対前年度比較	
	予算額	構成比	予算額	構成比	増減額	増減率
歳出総額	36,067,000	100.0	35,609,000	100.0	458,000	1.3
義務的経費	19,964,123	55.4	19,485,324	54.7	478,799	2.5
人件費	5,911,019	16.4	5,821,577	16.3	89,442	1.5
扶助費	12,039,520	33.4	11,598,580	32.6	440,940	3.8
公債費	2,013,584	5.6	2,065,167	5.8	△ 51,583	△ 2.5
投資的経費	2,036,260	5.6	2,201,560	6.2	△ 165,300	△ 7.5
普通建設事業費	2,036,260	5.6	2,201,560	6.2	△ 165,300	△ 7.5
補助事業費	73,156	0.2	0	0.0	73,156	皆増
単独事業費	1,536,652	4.2	1,692,528	4.8	△ 155,876	△ 9.2
その他	426,452	1.2	509,032	1.4	△ 82,580	△ 16.2
災害復旧事業費	0	0.0	0	0.0	0	—
失業対策事業費	0	0.0	0	0.0	0	—
その他経費	14,066,617	39.0	13,922,116	39.1	144,501	1.0
物件費	6,255,380	17.4	5,946,261	16.7	309,119	5.2
維持補修費	140,016	0.4	105,988	0.3	34,028	32.1
補助費等	3,466,813	9.6	3,589,818	10.1	△ 123,005	△ 3.4
積立金	142,006	0.4	4,328	0.0	137,678	準皆増
投資及び出資金	0	0.0	0	0.0	0	—
貸付金	0	0.0	0	0.0	0	—
繰出金	4,012,402	11.1	4,225,721	11.9	△ 213,319	△ 5.0
予備費	50,000	0.1	50,000	0.1	0	0.0

3 歳出の状況（目的別）

歳出を目的別にみた主な特徴は、次のとおりである。

- (1) 総務費は、衆議院議員選挙費、東京都議会議員選挙費などが減となったが、公共施設整備基金積立金、参議院議員選挙費、再任用職員関係費、会計年度任用職員関係費などの増が影響し、総額では4.7%の増となった。
- (2) 民生費は、高齢者施設等整備補助金、認証保育所運営費等補助金、子育てのための施設等利用給付などが減となったが、障害児通所給付費、民間保育所等運営委託料、生活保護費、障害介護給付費、国民健康保険事業特別会計繰出金などの増が影響し、総額では3.5%の増となった。
- (3) 衛生費は、新型コロナウイルスワクチン接種関係費、塵芥収集運搬処理事業用消耗品費の増などで11.4%の増となった。
- (4) 農林費は、稲城市産農産物利用飲食店等応援プロジェクト補助金、大丸用土地改良区沈砂池水門改修工事負担金の増などで18.2%の増となった。
- (5) 商工費は、頑張れ！稲城の事業継続支援金、商工会補助金の増などで22.1%の増となった。
- (6) 土木費は、循環バス車両購入費、押立堀排水機場吐出弁等交換工事請負費、市道1632号線舗装補修工事請負費などが増となったが、土地区画整理事業特別会計繰出金、大丸公園・大丸自然公園土地購入費、下水道事業会計負担金及び補助金などの減が影響し、総額では14.3%の減となった。
- (7) 教育費は、旧第一調理場解体工事請負費、稲城第二中学校土地購入費、城山公園テニスコート改修工事請負費などが減となったが、第一調理場土地購入費、城山文化センター空調設備改修工事請負費、第四小学校普通教室整備工事請負費、第三小学校校舎基本調査等委託料などの増が影響し、総額では1.1%の増となった。

（内訳）

（単位：千円、％）

区 分	令和4年度		令和3年度		対前年度比較	
	予算額	構成比	予算額	構成比	増減額	増減率
議 会 費	282,829	0.8	330,811	0.9	△ 47,982	△ 14.5
総 務 費	3,401,385	9.4	3,248,024	9.1	153,361	4.7
民 生 費	17,002,726	47.2	16,432,468	46.2	570,258	3.5
衛 生 費	3,366,812	9.3	3,021,313	8.5	345,499	11.4
労 働 費	26,517	0.1	26,434	0.1	83	0.3
農 林 費	77,592	0.2	65,650	0.2	11,942	18.2
商 工 費	394,045	1.1	322,725	0.9	71,320	22.1
土 木 費	3,686,220	10.2	4,302,430	12.1	△ 616,210	△ 14.3
消 防 費	1,121,356	3.1	1,151,016	3.2	△ 29,660	△ 2.6
教 育 費	4,643,934	12.9	4,592,962	12.9	50,972	1.1
公 債 費	2,013,584	5.6	2,065,167	5.8	△ 51,583	△ 2.5
予 備 費	50,000	0.1	50,000	0.1	0	0.0
歳 出 合 計	36,067,000	100.0	35,609,000	100.0	458,000	1.3

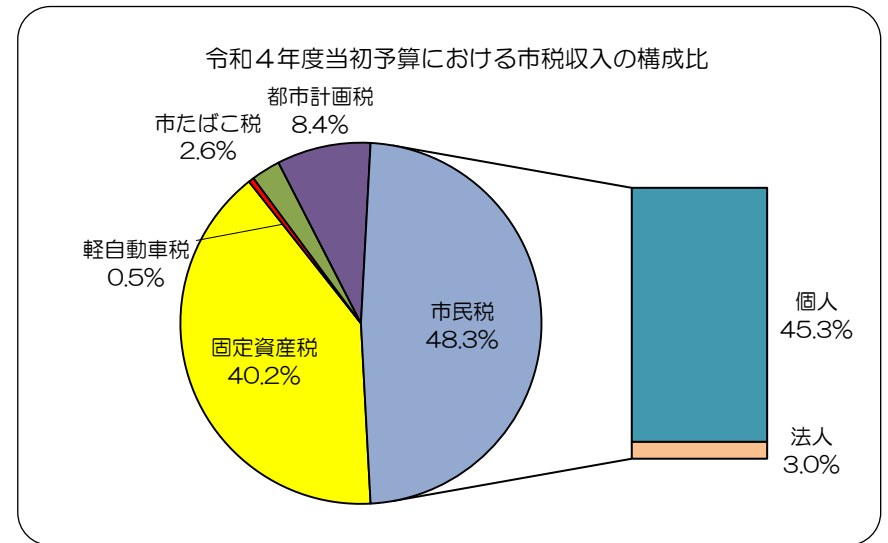
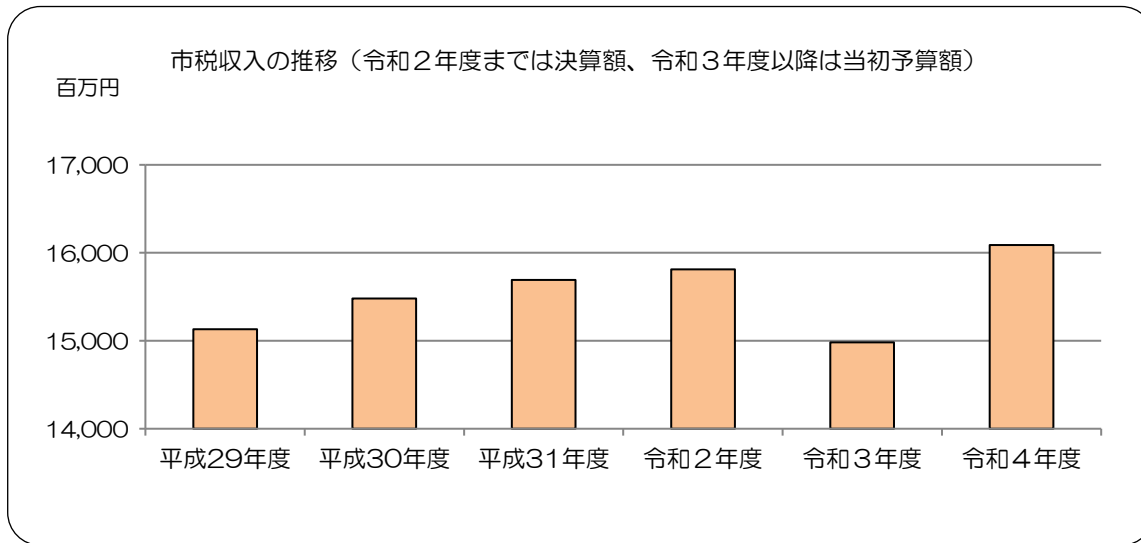
市税収入の推移

(単位：千円、%)

区 分	平成29年度（決算）			平成30年度（決算）			平成31年度（決算）			令和2年度（決算）			令和3年度（当初予算）			令和4年度（当初予算）			
	決算額	構成比	増減率	決算額	構成比	増減率	決算額	構成比	増減率	決算額	構成比	増減率	予算額	構成比	増減率	予算額	構成比	増減額	増減率
市 民 税	7,426,533	49.1	0.2	7,595,746	49.1	2.3	7,721,351	49.2	1.7	7,709,162	48.7	△ 0.2	7,019,451	46.8	△ 7.6	7,765,557	48.3	746,106	10.6
個 人	6,869,611	45.4	0.4	7,024,068	45.4	2.2	7,117,380	45.4	1.3	7,262,254	45.9	2.0	6,565,162	43.8	△ 7.4	7,277,433	45.3	712,271	10.8
法 人	556,922	3.7	△ 3.0	571,678	3.7	2.6	603,971	3.8	5.6	446,908	2.8	△ 26.0	454,289	3.0	△ 10.6	488,124	3.0	33,835	7.4
固定資産税	6,010,859	39.7	1.9	6,163,639	39.8	2.5	6,211,481	39.6	0.8	6,302,611	39.9	1.5	6,200,954	41.4	0.1	6,469,016	40.2	268,062	4.3
純固定資産税	5,924,449	39.1	2.0	6,078,855	39.3	2.6	6,128,787	39.1	0.8	6,222,678	39.4	1.5	6,123,830	40.9	0.1	6,393,653	39.7	269,823	4.4
交付金	86,410	0.6	△ 2.1	84,784	0.5	△ 1.9	82,694	0.5	△ 2.5	79,933	0.5	△ 3.3	77,124	0.5	△ 3.5	75,363	0.5	△ 1,761	△ 2.3
軽自動車税	67,580	0.4	4.2	70,173	0.4	3.8	73,188	0.5	4.3	78,817	0.5	7.7	79,132	0.5	△ 3.6	86,528	0.5	7,396	9.3
市たばこ税	408,422	2.7	△ 7.4	400,776	2.6	△ 1.9	417,008	2.6	4.1	429,754	2.7	3.1	398,320	2.7	7.2	415,501	2.6	17,181	4.3
都市計画税	1,218,020	8.1	2.4	1,248,885	8.1	2.5	1,268,663	8.1	1.6	1,289,531	8.2	1.6	1,285,393	8.6	0.7	1,351,042	8.4	65,649	5.1
合 計	15,131,414	100.0	0.8	15,479,219	100.0	2.3	15,691,691	100.0	1.4	15,809,875	100.0	0.8	14,983,250	100.0	△ 3.5	16,087,644	100.0	1,104,394	7.4

※令和2年度までは決算額、令和3年度及び令和4年度は当初予算額

※令和3年度（当初予算）の増減率は、令和2年度当初予算との比較によるもの



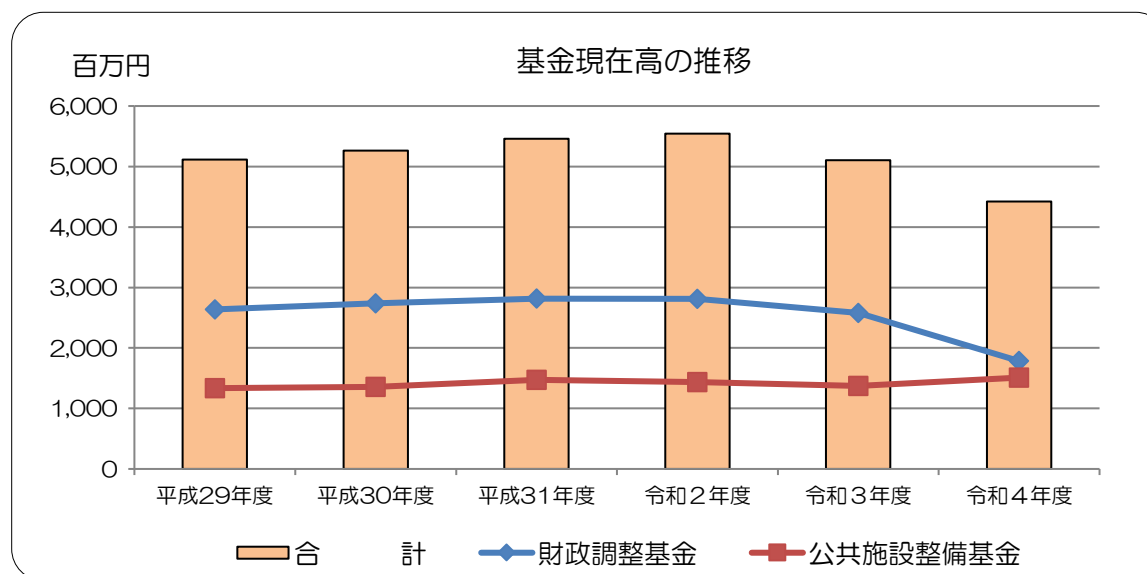
基金の状況

(単位：千円)

区 分	平成29年度末現在高	平成30年度末現在高	平成31年度末現在高	令和2年度末現在高	令和3年度末現在高	(令和4年度中積立)	(令和4年度中取崩)	令和4年度末現在高	指数
財 政 調 整 基 金	2,635,409	2,739,277	2,814,671	2,813,348	2,576,728	(2,744)	(795,620)	1,783,852	68
都市計画事業資金積立基金	141	141	141	50,013	14	(1)	(0)	15	11
庁舎建設基金	15,110	15,112	15,114	15,116	95,117	(1)	(0)	95,118	630
公共施設整備基金	1,335,802	1,357,894	1,473,824	1,436,515	1,370,852	(139,256)	(0)	1,510,108	113
緑化推進基金	981,073	1,000,127	1,000,133	1,000,642	910,792	(1)	(31,900)	878,893	90
まちづくり推進事業基金	36,687	36,723	36,759	36,778	36,779	(1)	(0)	36,780	100
長寿社会福祉基金	112,327	114,632	114,632	114,578	114,601	(1)	(0)	114,602	102
森林環境譲与税基金	-	-	3,308	580	989	(1)	(0)	990	-
新型コロナウイルス感染症対策基金	-	-	-	77,527	0	-	-	-	-
合 計	5,116,549	5,263,906	5,458,582	5,545,097	5,105,872	(142,006)	(827,520)	4,420,358	86

※令和3年度末現在高及び令和4年度末現在高については、見込額

※指数は、平成29年度末現在高を100とした場合の令和4年度末現在高における値



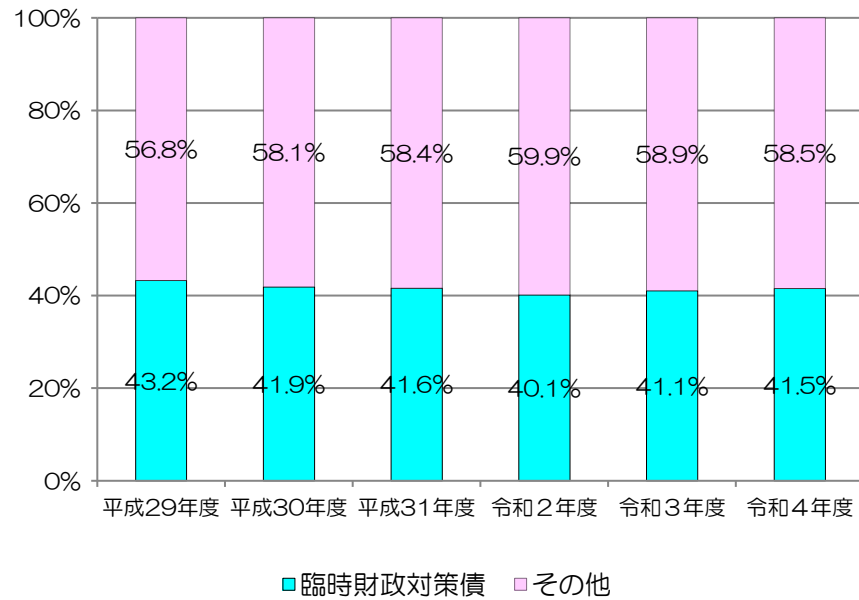
市債の状況

(単位：千円)

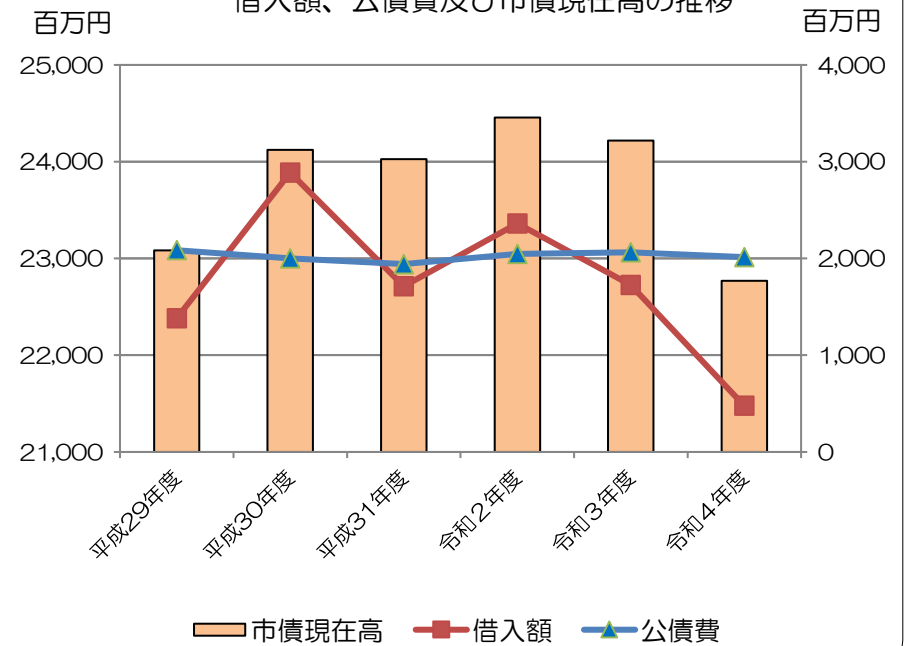
区 分	平成29年度	平成30年度	平成31年度	令和2年度	令和3年度	令和4年度
借 入 額	1,380,598	2,887,706	1,712,690	2,361,652	1,725,014	477,335
うち臨時財政対策債	674,598	848,906	669,790	583,852	916,814	339,235
公 債 費	2,085,238	1,998,608	1,942,270	2,048,025	2,065,167	2,013,584
うち臨時財政対策債	793,497	775,439	808,434	805,256	801,773	850,324
市 債 現 在 高	23,083,995	24,123,210	24,026,219	24,454,744	24,218,882	22,768,075
うち臨時財政対策債	9,980,377	10,102,075	10,003,527	9,813,132	9,949,805	9,453,876

※令和2年度までは決算額、令和3年度は決算見込額、令和4年度は当初予算額

市債現在高の構成割合



借入額、公債費及び市債現在高の推移



令和4年度当初予算 歳入歳出予算調書（総括）

会計名 〇1一般会計

（単位：千円、％）

区分	款 名 称	本 年 度			前 年 度			増 減 額 ・ 率						構 成 比	
		予算額	特定財源	一般財源	予算額	特定財源	一般財源	金 額		特定財源		一般財源		本年度	前年度
		A=B+C	B	C	D=E+F	E	F	G=A-D	G/D	H=B-E	H/E	I=C-F	I/F		
歳入	市税	16,087,644	0	16,087,644	14,983,250	0	14,983,250	1,104,394	7.4	0	-	1,104,394	7.4	44.6	42.1
	地方譲与税	157,377	0	157,377	139,137	0	139,137	18,240	13.1	0	-	18,240	13.1	0.4	0.4
	利子割交付金	18,591	0	18,591	21,135	0	21,135	△ 2,544	△ 12.0	0	-	△ 2,544	△ 12.0	0.1	0.1
	配当割交付金	127,100	0	127,100	107,816	0	107,816	19,284	17.9	0	-	19,284	17.9	0.4	0.3
	株式等譲渡所得割交付金	144,750	0	144,750	90,483	0	90,483	54,267	60.0	0	-	54,267	60.0	0.4	0.3
	法人事業税交付金	162,885	0	162,885	95,969	0	95,969	66,916	69.7	0	-	66,916	69.7	0.5	0.3
	地方消費税交付金	1,870,303	0	1,870,303	1,895,388	0	1,895,388	△ 25,085	△ 1.3	0	-	△ 25,085	△ 1.3	5.2	5.3
	ゴルフ場利用税交付金	74,508	0	74,508	68,942	0	68,942	5,566	8.1	0	-	5,566	8.1	0.2	0.2
	環境性能割交付金	38,713	0	38,713	32,801	0	32,801	5,912	18.0	0	-	5,912	18.0	0.1	0.1
	国有提供施設等所在市町村助成交付金等	233,726	0	233,726	233,460	0	233,460	266	0.1	0	-	266	0.1	0.7	0.7
	地方特例交付金	113,092	0	113,092	126,376	0	126,376	△ 13,284	△ 10.5	0	-	△ 13,284	△ 10.5	0.3	0.4
	地方交付税	874,772	0	874,772	747,723	0	747,723	127,049	17.0	0	-	127,049	17.0	2.4	2.1
	交通安全対策特別交付金	10,067	0	10,067	9,399	0	9,399	668	7.1	0	-	668	7.1	0.0	0.0
	分担金及び負担金	329,649	329,649	0	297,575	297,575	0	32,074	10.8	32,074	10.8	0	-	0.9	0.8
	使用料及び手数料	705,658	703,536	2,122	711,836	709,714	2,122	△ 6,178	△ 0.9	△ 6,178	△ 0.9	0	0.0	2.0	2.0
	国庫支出金	6,358,605	6,358,605	0	5,541,874	5,541,874	0	816,731	14.7	816,731	14.7	0	-	17.6	15.6
	都支出金	5,926,326	5,926,326	0	6,168,860	6,152,476	16,384	△ 242,534	△ 3.9	△ 226,150	△ 3.7	△ 16,384	皆減	16.4	17.3
	財産収入	177,290	146,385	30,905	125,371	1,289	124,082	51,919	41.4	145,096	準皆増	△ 93,177	△ 75.1	0.5	0.3
	寄附金	8,180	4,854	3,326	7,555	5,751	1,804	625	8.3	△ 897	△ 15.6	1,522	84.4	0.0	0.0
	繰入金	829,893	34,273	795,620	909,282	231,167	678,115	△ 79,389	△ 8.7	△ 196,894	△ 85.2	117,505	17.3	2.3	2.5
繰越金	300,000	0	300,000	300,000	0	300,000	0	0.0	0	-	0	0.0	0.8	0.8	
諸収入	1,040,536	1,008,336	32,200	1,121,921	1,086,409	35,512	△ 81,385	△ 7.3	△ 78,073	△ 7.2	△ 3,312	△ 9.3	2.9	3.1	
市債	477,335	138,100	339,235	1,872,847	808,200	1,064,647	△ 1,395,512	△ 74.5	△ 670,100	△ 82.9	△ 725,412	△ 68.1	1.3	5.3	
歳入合計	36,067,000	14,650,064	21,416,936	35,609,000	14,834,455	20,774,545	458,000	1.3	△ 184,391	△ 1.2	642,391	3.1	100.0	100.0	
歳出	議会費	282,829	0	282,829	330,811	26,700	304,111	△ 47,982	△ 14.5	△ 26,700	皆減	△ 21,282	△ 7.0	0.8	0.9
	総務費	3,401,385	641,172	2,760,213	3,248,024	532,417	2,715,607	153,361	4.7	108,755	20.4	44,606	1.6	9.4	9.1
	民生費	17,002,726	9,600,669	7,402,057	16,432,468	9,325,081	7,107,387	570,258	3.5	275,588	3.0	294,670	4.1	47.2	46.2
	衛生費	3,366,812	1,792,755	1,574,057	3,021,313	1,413,498	1,607,815	345,499	11.4	379,257	26.8	△ 33,758	△ 2.1	9.3	8.5
	労働費	26,517	6,417	20,100	26,434	6,365	20,069	83	0.3	52	0.8	31	0.2	0.1	0.1
	農林費	77,592	13,498	64,094	65,650	6,645	59,005	11,942	18.2	6,853	103.1	5,089	8.6	0.2	0.2
	商工費	394,045	97,027	297,018	322,725	13,451	309,274	71,320	22.1	83,576	621.3	△ 12,256	△ 4.0	1.1	0.9
	土木費	3,686,220	942,719	2,743,501	4,302,430	1,868,316	2,434,114	△ 616,210	△ 14.3	△ 925,597	△ 49.5	309,387	12.7	10.2	12.1
	消防費	1,121,356	86,334	1,035,022	1,151,016	95,724	1,055,292	△ 29,660	△ 2.6	△ 9,390	△ 9.8	△ 20,270	△ 1.9	3.1	3.2
	教育費	4,643,934	1,453,623	3,190,311	4,592,962	1,495,747	3,097,215	50,972	1.1	△ 42,124	△ 2.8	93,096	3.0	12.9	12.9
	公債費	2,013,584	15,850	1,997,734	2,065,167	50,511	2,014,656	△ 51,583	△ 2.5	△ 34,661	△ 68.6	△ 16,922	△ 0.8	5.6	5.8
	予備費	50,000	0	50,000	50,000	0	50,000	0	0.0	0	-	0	0.0	0.1	0.1
歳出合計	36,067,000	14,650,064	21,416,936	35,609,000	14,834,455	20,774,545	458,000	1.3	△ 184,391	△ 1.2	642,391	3.1	100.0	100.0	
歳入歳出差引額	0	0	0	0	0	0	0	-	0	-	0	-	-	-	

令和4年度当初予算 予算歳出性質別集計表

会計名 〇1一般会計

(単位：千円、%)

区 分	01	02	03	04	05	06	07	08	09	10	11	12	合 計		前 年 度		対 前 年 度		
	議会費	総務費	民生費	衛生費	労働費	農林費	商工費	土木費	消防費	教育費	公債費	予備費	予算額	構成比	予算額	構成比	増減額	増減率	
人件費	253,651	2,130,046	1,086,374	241,882	0	48,661	58,336	367,104	911,536	813,429	0	0	5,911,019	16.4	5,821,577	16.3	89,442	1.5	
(職員給)	35,614	1,017,546	844,302	180,871	0	35,811	43,442	309,444	740,549	421,619	0	0	3,629,198	10.1	3,605,273	10.1	23,925	0.7	
(その他)	218,037	1,112,500	242,072	61,011	0	12,850	14,894	57,660	170,987	391,810	0	0	2,281,821	6.3	2,216,304	6.2	65,517	3.0	
扶助費	0	34,485	11,859,371	59,618	0	0	0	0	0	86,046	0	0	12,039,520	33.4	11,598,580	32.6	440,940	3.8	
公債費	0	0	0	0	0	0	0	0	0	0	2,013,584	0	2,013,584	5.6	2,065,167	5.8	△ 51,583	△ 2.5	
(元利償還金)	0	0	0	0	0	0	0	0	0	0	2,013,484	0	2,013,484	5.6	2,065,067	5.8	△ 51,583	△ 2.5	
(一時借入金)	0	0	0	0	0	0	0	0	0	0	100	0	100	0.0	100	0.0	0	0.0	
小 計	253,651	2,164,531	12,945,745	301,500	0	48,661	58,336	367,104	911,536	899,475	2,013,584	0	19,964,123	55.4	19,485,324	54.7	478,799	2.5	
物件費	21,431	977,496	239,832	1,672,870	0	4,543	33,787	802,782	122,224	2,380,415	0	0	6,255,380	17.4	5,946,261	16.7	309,119	5.2	
維持補修費	0	16,533	669	3,050	0	0	0	40,195	1,844	77,725	0	0	140,016	0.4	105,988	0.3	34,028	32.1	
補助費等	7,747	98,105	1,133,345	1,387,805	26,517	21,462	301,922	288,671	65,820	135,419	0	0	3,466,813	9.6	3,589,818	10.1	△ 123,005	△ 3.4	
積立金	0	142,006	0	0	0	0	0	0	0	0	0	0	142,006	0.4	4,328	0.0	137,678	準皆増	
投資・出資・貸付金	0	0	0	0	0	0	0	0	0	0	0	0	0	0.0	0	0.0	0	-	
繰出金	0	0	2,642,086	0	0	0	0	1,370,316	0	0	0	0	4,012,402	11.1	4,225,721	11.9	△ 213,319	△ 5.0	
投資の経費	0	2,714	41,049	1,587	0	2,926	0	817,152	19,932	1,150,900	0	0	2,036,260	5.6	2,201,560	6.2	△ 165,300	△ 7.5	
普通建設	0	2,714	41,049	1,587	0	2,926	0	817,152	19,932	1,150,900	0	0	2,036,260	5.6	2,201,560	6.2	△ 165,300	△ 7.5	
(補助事業)	0	0	12,460	0	0	0	0	0	0	60,696	0	0	73,156	0.2	0	0.0	73,156	皆増	
(単独事業)	0	2,714	28,589	1,587	0	2,926	0	817,152	19,932	1,090,204	0	0	1,963,104	5.4	2,201,560	6.2	△ 238,456	△ 10.8	
災害復旧事業	0	0	0	0	0	0	0	0	0	0	0	0	0	0.0	0	0.0	0	-	
予備費	0	0	0	0	0	0	0	0	0	0	0	50,000	50,000	0.1	50,000	0.1	0	0.0	
合 計	予 算 額	282,829	3,401,385	17,002,726	3,366,812	26,517	77,592	394,045	3,686,220	1,121,356	4,643,934	2,013,584	50,000	36,067,000	100.0	35,609,000	100.0	458,000	1.3
	構 成 比	0.8	9.4	47.2	9.3	0.1	0.2	1.1	10.2	3.1	12.9	5.6	0.1	100.0					
前年度	予 算 額	330,811	3,248,024	16,432,468	3,021,313	26,434	65,650	322,725	4,302,430	1,151,016	4,592,962	2,065,167	50,000	35,609,000					
	構 成 比	0.9	9.1	46.2	8.5	0.1	0.2	0.9	12.1	3.2	12.9	5.8	0.1	100.0					
対前年度	増 減 額	△ 47,982	153,361	570,258	345,499	83	11,942	71,320	△ 616,210	△ 29,660	50,972	△ 51,583	0	458,000					
	増 減 率	△ 14.5	4.7	3.5	11.4	0.3	18.2	22.1	△ 14.3	△ 2.6	1.1	△ 2.5	0.0	1.3					

令和4年度当初予算 予算歳出節別集計表

会計名 01一般会計

(単位：千円、%)

区 分	01	02	03	04	05	06	07	08	09	10	11	12	合 計		前年度		対前年度		
	議会費	総務費	民生費	衛生費	労働費	農林費	商工費	土木費	消防費	教育費	公債費	予備費	予算額	構成比	予算額	構成比	増減額	増減率	
01報酬	119,232	436,335	84,152	27,956	0	6,366	7,072	1,133	34,955	302,463	0	0	1,019,664	2.8	968,299	2.7	51,365	5.3	
02給料	20,412	549,787	486,584	102,457	0	19,853	24,044	175,863	390,752	243,378	0	0	2,013,130	5.6	1,977,349	5.6	35,781	1.8	
03職員手当	68,857	522,332	357,718	78,414	0	15,958	19,398	133,581	349,797	187,001	0	0	1,733,056	4.8	1,740,203	4.9	△ 7,147	△ 0.4	
04共済費	45,150	304,764	157,920	32,890	0	6,484	7,822	56,527	136,032	80,587	0	0	828,176	2.3	821,694	2.3	6,482	0.8	
05災害補償費	0	96	0	0	0	0	0	0	0	0	0	0	96	0.0	96	0.0	0	0.0	
07報償費	165	8,958	16,559	2,679	0	725	1,167	1,644	1,117	10,674	0	0	43,688	0.1	43,564	0.1	124	0.3	
08旅費	3,133	3,183	714	91	0	357	98	325	1,316	1,521	0	0	10,738	0.0	25,544	0.1	△ 14,806	△ 58.0	
09交際費	570	1,054	0	0	0	60	0	0	335	870	0	0	2,889	0.0	2,882	0.0	7	0.2	
10需用費	200	89,693	28,436	88,898	0	452	2,638	44,536	46,897	966,073	0	0	1,267,823	3.6	1,182,963	3.3	84,860	7.2	
01消耗品費	180	26,768	12,291	79,036	0	287	667	6,820	24,800	194,824	0	0	345,673	1.0	302,992	0.8	42,681	14.1	
02燃料費	0	3,096	123	59	0	2	0	0	4,816	3,229	0	0	11,325	0.0	9,991	0.0	1,334	13.4	
03食糧費	20	223	13	56	0	9	0	0	9,976	120	0	0	10,417	0.0	5,979	0.0	4,438	74.2	
04印刷製本費	0	4,381	1,576	5,154	0	154	1,708	1,781	156	6,604	0	0	21,514	0.1	20,112	0.1	1,402	7.0	
05光熱水費	0	35,759	4,323	1,316	0	0	0	35,132	3,235	245,794	0	0	325,559	0.9	331,073	0.9	△ 5,514	△ 1.7	
06修繕料	0	19,466	2,319	3,154	0	0	263	803	3,914	106,672	0	0	136,591	0.4	99,047	0.3	37,544	37.9	
07賄材料費	0	0	7,791	0	0	0	0	0	0	408,830	0	0	416,621	1.2	413,549	1.2	3,072	0.7	
09医薬材料費	0	0	0	123	0	0	0	0	0	0	0	0	123	0.0	220	0.0	△ 97	△ 44.1	
11役務費	126	59,308	14,827	17,802	0	0	2,308	1,286	16,926	95,604	0	0	208,187	0.6	204,543	0.6	3,644	1.8	
12委託料	13,611	571,478	4,516,081	1,617,797	0	3,674	25,180	843,681	40,236	1,362,356	0	0	8,994,094	24.9	8,388,140	23.6	605,954	7.2	
13使用料・賃借料	2,515	263,728	17,903	2,417	0	0	1,943	61,188	17,822	136,783	0	0	504,299	1.4	489,872	1.4	14,427	2.9	
14工事請負費	0	0	12,460	0	0	0	0	421,577	0	136,858	0	0	570,895	1.6	538,855	1.5	32,040	5.9	
15原材料費	0	680	41	0	0	0	0	2,450	260	1,619	0	0	5,050	0.0	10,278	0.0	△ 5,228	△ 50.9	
16公有財産購入費	0	0	0	0	0	0	0	147,124	0	183,296	0	0	330,420	0.9	461,743	1.3	△ 131,323	△ 28.4	
17備品購入費	1,276	8,497	872	183	0	0	1,650	44,077	20,746	44,373	0	0	121,674	0.3	90,950	0.3	30,724	33.8	
18負担金補助・交付金	7,582	401,994	969,233	1,385,124	26,517	23,663	300,725	286,718	62,850	117,935	0	0	3,582,341	9.9	3,826,070	10.7	△ 243,729	△ 6.4	
19扶助費	0	0	7,697,139	9,945	0	0	0	0	0	86,046	0	0	7,793,130	21.6	7,494,194	21.0	298,936	4.0	
20貸付金	0	0	0	0	0	0	0	0	0	0	0	0	0	0.0	0	0.0	0	-	
21補償補填・賠償金	0	100	0	0	0	0	0	94,194	750	1,191	0	0	96,235	0.3	190,680	0.5	△ 94,445	△ 49.5	
22償還金利子・割引料	0	37,000	1	159	0	0	0	0	0	685,306	2,013,584	0	2,736,050	7.6	2,870,086	8.1	△ 134,036	△ 4.7	
23投資・出資金	0	0	0	0	0	0	0	0	0	0	0	0	0	0.0	0	0.0	0	-	
24積立金	0	142,006	0	0	0	0	0	0	0	0	0	0	142,006	0.4	4,328	0.0	137,678	準増	
26公課費	0	392	0	0	0	0	0	0	565	0	0	0	957	0.0	946	0.0	11	1.2	
27繰出金	0	0	2,642,086	0	0	0	0	1,370,316	0	0	0	0	4,012,402	11.1	4,225,721	11.9	△ 213,319	△ 5.0	
28予備費	0	0	0	0	0	0	0	0	0	0	50,000	0	50,000	0.2	50,000	0.1	0	0.0	
合 計	予算額	282,829	3,401,385	17,002,726	3,366,812	26,517	77,592	394,045	3,686,220	1,121,356	4,643,934	2,013,584	50,000	36,067,000	100.0	35,609,000	100.0	458,000	1.3
	構成比	0.8	9.4	47.2	9.3	0.1	0.2	1.1	10.2	3.1	12.9	5.6	0.1	100.0					
前年度	予算額	330,811	3,248,024	16,432,468	3,021,313	26,434	65,650	322,725	4,302,430	1,151,016	4,592,962	2,065,167	50,000	35,609,000					
	構成比	0.9	9.1	46.2	8.5	0.1	0.2	0.9	12.1	3.2	12.9	5.8	0.1	100.0					
対前年度	増減額	△ 47,982	153,361	570,258	345,499	83	11,942	71,320	△ 616,210	△ 29,660	50,972	△ 51,583	0	458,000					
	増減率	△ 14.5	4.7	3.5	11.4	0.3	18.2	22.1	△ 14.3	△ 2.6	1.1	△ 2.5	0.0	1.3					

令和4年度予算の特徴

I. 子育て・教育・文化

～育ち・学びを通じてだれもが輝けるまち 稲城

1. 育ち育てる力の充実 [8,738,718千円]

(1) 育ち育てる環境の充実

- 新** 医療的ケア児保育支援事業
- レ** 向陽台小学校学童クラブの民営化
- レ** 学童クラブ受入定員の拡大
- 建** 南山小学校学童クラブ増築工事設計委託

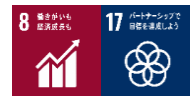


(2) 育ち育てる相談・支援体制の充実

- 新** 子育て世帯臨時特別給付金支給事業
- レ** 産後ケア事業（宿泊型）における実施委託先の拡充



(3) 青少年の健全育成



2. 生きぬく力の育成 [2,916,761千円]

(1) 義務教育の内容の充実

- 新** 小学校における特別非常勤講師の活用
- 新** コミュニティ・スクール(学校運営協議会制度)の導入



(2) 教育環境の充実

- 新** 稲城第三小学校校舎基本調査等委託
- 建** 稲城第四小学校普通教室整備工事
- 建** 平尾小学校普通教室整備工事
- 建** 南山小学校普通教室整備工事
- 建** 南山小学校校舎増築工事設計委託
- 建** 稲城第二中学校屋上防水及び外壁改修工事設計委託
- 建** 学校給食共同調理場第一調理場建替移転事業



3. 生涯にわたる学習活動と文化・芸術の振興 [867,953千円]

(1) 生涯学習の推進

- 新** 第四次稲城市生涯学習推進計画の策定
- 建** 中央文化センターホール増築棟屋上防水改修工事
- 建** 城山文化センター空調設備改修事業



(2) 歴史・文化・芸術の振興



II. 保健・医療・福祉

～だれもが地域で健やかに暮らせるまち 稲城

1. 健やかな暮らしと医療の充実 [1,550,994千円]

(1) 健康づくりの推進

- レ 新型コロナウイルス感染症抗原検査キットの整備

(2) 地域医療体制の充実

(3) 市立病院の充実

- ・市立病院改築工事（LED照明機器設置等）
- ・市立病院機器・備品購入(医事会計システム、ガンマカメラ等)



2. 安心して暮らせる地域福祉 [5,677,109千円]

(1) 地域福祉の展開

- 新 第四次稲城市保健福祉総合計画(地域福祉計画)の策定

(2) 高齢者福祉の充実

- 新 I・o・Tの活用による在宅高齢者見守り事業の試行実施
- 新 稲城市高齢者福祉計画・稲城市介護保険事業計画(第9期)の策定

- 見 老人週間事業の実施方法の見直し

(3) 障害者(児)福祉の充実

- 建 発達支援センター分室整備工事設計委託

(4) 生活の安定と自立への支援の充実

- レ 「福祉くらしの相談窓口」相談体制の継続強化、就労準備支援事業及び家計改善支援事業の実施



3. 公的医療保険と年金制度の推進 [1,813,105千円]



Ⅲ. 環境・経済・観光

～水と緑につつまれ 活力あふれる賑わいのまち 稲城

1. 地域循環共生圏形成の推進 [1,473,328千円]

(1) 環境負荷の低減と地球温暖化対策の推進

新 第三次稲城市環境基本計画の策定



(2) 循環型社会づくり

新 プラスチック廃棄物の再資源化事業



新 第三次稲城市一般廃棄物処理基本計画の策定



(3) 良好な生活環境の保持・増進

(4) 生物多様性の保全



2. 豊かな水と緑のあるまちづくり [429,837千円]

(1) 自然環境の保全と緑の創出

新 第四次稲城市緑の基本計画の策定

レ 民有地ナラ枯れ対策事業補助金制度の創設



(2) 水と緑・公園の魅力の向上

新 吉方公園改修整備に伴うワークショップ等に関する経費

レ 公園遊具の更新等



3. 活力あふれるまちづくりと魅力の発信 [626,938千円]

(1) 持続可能な都市農業の振興

新 稲城市産農産物利用飲食店等応援プロジェクト

建 農業用河川工作物応急対策事業(大丸用水沈砂池の水門改修)



(2) 商工業の活性化

レ デジタル商品券事業の実施

レ 頑張れ！稲城の事業継続支援金(第4弾)



(3) スポーツ・レクリエーション活動の振興

建 稲城中央公園総合体育館2階通路屋根防水改修工事



(4) 賑わいの創出による観光のまちづくりの推進

新 自転車のまち稲城の推進



IV. 都市基盤整備・消防・防犯

～安全でだれもが安心して快適に暮らせるまち 稲城

1. 安心して暮らせるまちづくり [1,411,701千円]

(1) 計画的で適切な土地利用の推進

(2) 市街地の整備

- 新** 稲城市無電柱化推進計画の策定
 - ・ 公共施行土地区画整理事業業務委託
 - ・ 組合施行土地区画整理事業補助金

(3) 市街地の再生

- 新** 稲城市マンション管理適正化推進計画の策定
- 新** 平尾団地の再生に向けた支援



2. 便利で快適な生活環境の整備 [1,439,584千円]

(1) 道路環境の向上

- 新** 路面下空洞調査
 - ・ 多7・5・3号線新設事業
 - ・ 市道638号線等整備事業
 - ・ 市道10・533号線整備事業（鶴川街道（百村区間）整備に伴う市道取付道路の整備）
- 建** 市道1407号線整備事業
- 建** 補助市道2号線道路改良工事
- 建** 市道11号線整備事業
- 建** 多3・4・12号読売ランド線受託事業

(2) 交通環境(モビリティ)の向上

- 建** i バス車両の更新(地域交通事業者支援)

(3) 衛生環境の向上

- ・ 南山東部土地区画整理事業関連下水道工事
- ・ 下水道污水管工事

(4) 総合的な水害対策の推進

- 建** 押立堀排水機場吐出弁等交換工事

3. 安全で安心な暮らしを守る対策 [285,036千円]

(1) 消防体制の充実

- レ** 消防団員の処遇改善(出動報酬)
- 建** 水難・水防活動車の整備
- 建** 可搬式空気充填機の整備

(2) 救急医療体制の充実

(3) 地域防災活動の推進

(4) 防犯活動の推進

(5) 安全で安心な消費生活の推進



V. 市民・行政

～みんなで作る 持続可能な市民のまち 稲城

1. 互いに尊重し合う意識の醸成 [4,679千円]



2. コミュニティの充実と交流の推進 [77,626千円]

(1) コミュニティの育成支援

建 東長沼自治会館空調設備改修工事補助



(2) 都市間交流・多文化交流の推進

レ 姉妹都市・友好都市関係事業



3. 市民が参加するまちづくり [37,404千円]

(1) 市民と行政の情報共有



(2) 市民協働の推進

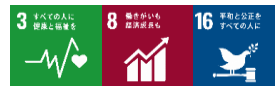


4. 持続可能な自治体経営 [3,808,412千円]

(1) 健全な行財政運営



(2) 行政サービスの向上を担う人材の育成と配置



(3) 情報システムを活用した行政サービスの向上

新 デジタルデバйд対策としてのスマートフォン教室の実施

新 申請書類の事務処理におけるAI・OCR、RPA導入の試行実施

新 教育委員会及び農業委員会におけるタブレット端末導入

新 保育システムの改修



令和4年度予算の特徴の補足説明

新規事業

(単位：千円)

部局	事業	4年度 予算額	事業内容
企画部	(ICT推進課) デジタルデバイド対策としてのスマートフォン教室の実施	737	デジタルデバイド対策としてスマートフォンの基本的な操作スキル、行政手続やサービス等の利用方法を学びたい市民向けのスマートフォン教室を実施する。
	(ICT推進課) 申請書類の事務処理におけるAI・OCR、RPA導入の試行実施	10,563	市民からの申請書類の事務処理について、AI・OCR及びRPAの技術を導入し、業務の一部自動化を試行で実施する。
産業 文化 部	(経済課) 稲城市産農産物利用飲食店等応援プロジェクト	3,600	市内の飲食店等の支援、稲城市産農産物の魅力発信及び消費拡大のため、市内飲食店等で使用する材料費のうち稲城市産の農産物を購入した費用の一部を補助する。
	(観光課) 自転車のまち稲城の推進	3,091	東京2020オリンピック競技大会自転車競技(ロード)のオフィシャルスタート地点の近辺に、観光案内標識を設置するとともに、サイクリングマップの作成及び新たな稲城市オリジナルキャラクターの着ぐるみを制作する。
	(農業委員会・ICT推進課) 農業委員会におけるタブレット端末導入	452	農業委員会委員にタブレット端末を貸与し、ペーパーレス化等による業務の効率化を図るとともに、WEB会議の実施に備える。
福祉 部	(生活福祉課) 第四次稲城市保健福祉総合計画(地域福祉計画)の策定	5,392	現行の第三次稲城市保健福祉計画が令和5年度で終了となることから、次期計画(令和6~11年度)について、令和4年度から令和5年度までの2か年で策定する。
	(高齢福祉課) IoTの活用による在宅高齢者見守り事業の試行実施	8,418	在宅高齢者の対面による見守りを補完するIoT電球(LED)及び見守りセンサー(インターネット回線を利用)を活用した見守り事業を試行実施する。
	(高齢福祉課) 稲城市高齢者福祉計画・稲城市介護保険事業計画(第9期)の策定	5,478	現行の稲城市介護保険事業計画(第8期)が令和5年度で終了となることから、令和6~8年度を計画期間とする稲城市高齢者福祉計画及び稲城市介護保険事業計画(第9期)を令和4年度から令和5年度までの2か年で一体的に策定する。
子ども 福祉 部	(子育て支援課) 子育て世帯臨時特別給付金支給事業	500	子育て世帯臨時特別給付金(国事業)の対象外となる令和4年4月1日生まれの児童を対象に10万円を給付する。
	(子育て支援課) 医療的ケア児保育支援事業	23,280	医療的ケアが必要な乳幼児を保育する保育所等に対し、経費の補助を行う。
	(子育て支援課・ICT推進課) 保育システムの改修	1,430	新型コロナウイルス感染症等により保育所を休所とした場合に保育料の日割り計算の対応を迅速に行うためのシステム改修を行う。

都 市 建 設 部	(まちづくり計画課) 稲城市無電柱化推進計画 の策定	8,833	市内の無電柱化の現状を把握し、無電柱化の整備方針や整備候補路線の選定、無電柱化されたエリアの保全策などの内容を盛り込んだ稲城市無電柱化推進計画を策定する。
	(まちづくり再生課) 稲城市マンション管理適 正化推進計画の策定	8,778	マンションの維持管理の適正化を図るため、市内の分譲マンションの基礎情報等を調査し、稲城市マンション管理適正化推進計画を策定する。
	(まちづくり再生課) 平尾団地の再生に向けた 支援	7,586	「平尾団地の将来まちづくり構想」を踏まえ、平尾団地再生の基本構想図を作成する。
	(管理課) 路面下空洞調査	4,463	道路の陥没を未然に防ぐため、道路の下を水路が横断する箇所について空洞調査を実施する。
都 市 環 境 整 備 部	(緑と環境課) 第三次稲城市環境基本計 画の策定	12,894	現行の第二次稲城市環境基本計画が令和4年度で終了となることから、次期計画(令和5年度~14年度)について策定する。
	(緑と環境課) 第四次稲城市緑の基本計 画の策定	9,112	現行の第三次稲城市緑の基本計画が令和3年度で終了となることから、次期計画(令和5年度~14年度)について策定する。
	(緑と環境課) 吉方公園改修整備に伴う ワークショップ等に関する 経費	12	吉方公園をだれもが遊べる公園(インクルーシブ公園)として改修整備するにあたり、ワークショップを組織し、市民協働による検討を行う。
	(生活環境課) プラスチック廃棄物の再 資源化事業	22,150	令和5年度にプラスチック廃棄物の再資源化事業を開始するにあたり、ごみ指定収集袋の作成等を行うとともに、周知啓発を行う。
	(生活環境課) 第三次稲城市一般廃棄物 処理基本計画の策定	4,537	現行の第二次稲城市一般廃棄物処理基本計画が令和5年度で終了となることから、次期計画(令和6年度~15年度)について、令和4年度から令和5年度までの2か年で策定する。
教 育 部	(教育総務課・建築保全課) 稲城第三小学校校舎基本 調査等委託	20,405	校舎建物の老朽化の状況を調査し、今後の整備方針を検討する。
	(指導課) 小学校における特別非常 勤講師の活用	4,503	高度な専門性を持つ外部人材に小学校の一部の授業(体育・外国語活動)を担わせることで教育の質の向上、教員のサポートを図っていく。
	(指導課) コミュニティ・スクール (学校運営協議会制度) の導入	834	これまでの地域・学校における取組みをベースとして、学校運営協議会制度を導入し、全小中学校をコミュニティ・スクールとする。
	(生涯学習課・人事課) 第四次稲城市生涯学習推 進計画の策定	1,914	現行の第三次稲城市生涯学習推進計画が令和3年度で終了となることから、次期計画について策定する。
	(教育総務課・ICT推進課) 教育委員会におけるタブ レット端末導入	164	教育委員会委員にタブレット端末を貸与し、ペーパーレス化等による業務の効率化を図るとともに、WEB会議の実施に備える。

レベルアップ

部局	事業	4年度 予算額 (影響額)	事業内容
産業 文化 スポーツ 福祉 部	(市民協働課・人事課) 姉妹都市・友好都市関係 事業	3,103 (2,818)	姉妹都市・友好都市との交流の促進を図るため、フォスターシティ市訪問における事業費の一部の補助及び姉妹都市・友好都市の道標を市庁舎敷地内に設置する。
	(経済課) デジタル商品券事業の実 施	44,734 (34,320)	新型コロナウイルス感染症の感染拡大防止を図りつつ消費の市外流出抑制及び市内経済の活性化のため、紙の商品券と併用してデジタル商品券事業を実施する。
	(経済課) 頑張れ！稲城の事業継続 支援金（第4弾）	40,300 (40,300)	新型コロナウイルス感染症の影響を受け、売上げが減少している市内事業者（飲食店を含む）に対し更なる支援を行う。
福祉 部	(生活福祉課) 「福祉くらしの相談窓口」 相談体制の継続強化、就 労準備支援事業及び家計 改善支援事業の実施	26,808 (6,661)	「福祉くらしの相談窓口」の相談支援員3名体制を継続し、引き続き生活困窮相談・支援ニーズに対応する。また、自立相談支援事業と併せて、新たに「就労準備支援事業」及び「家計改善支援事業」を実施する。
	(健康課) 産後ケア事業（宿泊型） における実施委託先の拡 充	6,714 (2,968)	産後ケア事業について、利用希望者の多様なニーズに応えるため、幅広く利用が可能となるよう実施機関を拡充する。
子ども 福祉 部	(児童青少年課) 向陽台小学校学童クラブ の民営化	28,249 (8,606)	利用者の多様なニーズに対応するため、新たに向陽台小学校学童クラブを民営化する。
	(児童青少年課・人事課) 学童クラブ受入定員の拡 大	241,782 (41,299)	学童クラブの需要増に対し、緊急対策として受入定員の拡大を図る。
教 育 福祉 部	(児童青少年課・子育て 支援課・学務課・生涯学 習課) 新型コロナウイルス感染 症抗原検査キットの整備	16,619 (16,619)	市内乳幼児施設・学校等の施設での新型コロナウイルス感染症の感染拡大防止のため、各施設に新型コロナウイルス感染症抗原検査キットを整備する。

都市環境整備部	(緑と環境課) 民有地ナラ枯れ対策事業補助金制度の創設	2,000 (1,752)	民有地で実施するナラ枯れ対策に係る経費の一部を補助する制度を創設する。
	(緑と環境課) 公園遊具の更新等	11,500 (6,500)	老朽化した遊具を中心に更新を行い、遊具の分散利用により三密を回避し、コロナ禍においても心身の健康を保持できるよう、公園環境の整備を行う。
消防本部	(防災課) 消防団員の処遇改善(出勤報酬)	10,974 (2,681)	消防団員の出勤報酬の見直しを行い、処遇改善を図る。

見直し

部局	事業	4年度 予算額 (影響額)	事業内容
福祉部	(高齢福祉課) 老人週間事業の実施方法の見直し	1,234 (131)	新しい生活様式を踏まえ、平成31年度まで実施していた「おとしよりへの感謝のつどい」を廃止し、高齢者表彰と記念品の贈呈、お祝いメッセージ動画配信など、老人週間事業の実施方法を変更する。

普通建設事業

部局	事業	事業内容
総務部	(総務契約課) 東長沼自治会館空調設備改修工事補助	新型コロナウイルス感染症の感染拡大防止を図るため、経年劣化により機能の低下した東長沼自治会館空調設備の更新に対しての補助を行う。
生産部	(経済課) 農業用河川工作物応急対策事業 (大丸用水沈砂池の水門改修)	災害対策の強化を図るため、大丸用水沈砂池内の市内への水門の門扉等交換及び多摩川への放流門上部の開閉部をふさぐ改修工事を実施する。
文化福祉部	(スポーツ推進課・建築保全課) 稲城中央公園総合体育館2階通路屋根防水改修工事	施設の安全な利用を図るため、稲城中央公園総合体育館レクリエーションルーム前の通路屋根全面の防水改修工事を実施する。
福祉部	(障害福祉課・指導課・建築保全課) 発達支援センター分室整備工事設計委託	旧第四保育園跡地に児童発達支援センターの機能を内包した発達支援センターの分室及び教育相談室の分室(移転)を設置するため、工事の設計を行う。
福祉部	(児童青少年課・建築保全課) 南山小学校学童クラブ増築工事設計委託	学童クラブの需要増に対し、受入定員の拡大を図るため、南山小学校学童クラブの増築工事の設計を行う。
都市建設部	(土木課) 市道1407号線整備事業	稲城第四小学校南側の田川について、排水断面を大きくするとともに、暗渠化し、水路用地を含めて車道と歩道を再整備するため、令和4年度は整備工事の設計を行う。
都市建設部	(土木課) 補助市道2号線道路改良工事	車両の通行の円滑化や安全性確保のため、車道の拡幅工事を実施する。
都市建設部	(土木課) 市道11号線整備事業	車両や歩行者等の通行の円滑化や安全性確保のため、道路の拡幅に向けて、令和4年度は測量や道路予備設計等を実施する。
都市建設部	(土木課) 多3・4・12号読売ランド線受託事業	道路拡幅工事等を継続して実施するとともに、現在整備予定のない都県境区間の整備について、東京都と連携し、検討する。
都市建設部	(管理課) iバス車両の更新(地域交通事業者支援)	新型コロナウイルス感染症の感染拡大に伴い、利用者が減少している地域交通事業者を支援するため、老朽化したiバス車両2台について、換気機能を向上した車両に更新する。
都市建設部	(管理課) 押立堀排水機場吐出弁等交換工事	令和3年度に交換したポンプの吐出弁、流入弁及びバルブコントロールの交換を実施する。

消 防	(消防総務課) 水難・水防活動車の整備	水難救助資機材や水防資機材を多く搬送でき、最新のクレーン機能を備えた水難・水防活動車を整備する。
	(警防課) 可搬式空気充填機の整備	長期化する災害現場でも、消防隊員の呼吸用保護器具である空気呼吸器に、より短時間で充填できる機器を整備する。
本 部	(教育総務課・建築保全課) 稲城第四小学校普通教室整備工事	令和5年度に児童数の増加により普通教室の不足が見込まれるため、現在、少人数教室として利用している部屋を、普通教室として利用できるように整備する工事を行う。
	(教育総務課・建築保全課) 平尾小学校普通教室整備工事	令和5年度に児童数の増加により普通教室の不足が見込まれるため、現在、教材・相談室として利用している部屋を、普通教室として利用できるように整備する工事を行う。
	(教育総務課・建築保全課) 南山小学校普通教室整備工事	令和5年度に児童数の増加により普通教室の不足が見込まれるため、現在、多目的室として利用している部屋を、普通教室として利用できるように整備する工事を行う。
教 育	(教育総務課・建築保全課) 南山小学校校舎増築工事設計委託	令和6年度に児童数の増加により普通教室の不足が見込まれるため、校舎増築工事の設計を行う。
	(教育総務課・建築保全課) 稲城第二中学校屋上防水及び外壁改修工事設計委託	経年劣化により校舎の雨漏りなどが生じているため、屋上防水及び外壁改修工事の設計を行う。
	(生涯学習課・建築保全課) 中央文化センターホール増築棟屋上防水改修工事	老朽化により雨漏りが生じ、施設の利用に支障を及ぼしているため、中央文化センターホール増築棟屋根について、屋上防水工事を実施する。
	(生涯学習課・建築保全課) 城山文化センター空調設備改修事業	新型コロナウイルス感染症の感染拡大防止を図るため、経年劣化により機能の低下した空調設備の更新を行う。
部	(学務課・土木課・区画整理課) 学校給食共同調理場第一調理場建替移転事業	南山東部土地区画整理事業地内に建設した新第一調理場のⅡ期工事として用地取得を行うとともに、旧第一調理場の跡地整備を行う。

引上げ分の地方消費税交付金を充てる社会保障施策に要する経費

地方消費税率が引き上げられたことに伴い、引上げ分の地方消費税収入は全て社会保障施策に要する経費に充てることとなりました。

引上げ分の地方消費税交付金を充てる事業は、下表のとおりです。

(歳入) 地方消費税交付金のうち、地方消費税率引上げに伴う増収分 1,187,669 千円

(歳出) 社会保障施策に要する経費 17,238,734 千円

(単位：千円)

区分	事業名	経費	財源内訳			
			特定財源		一般財源	
			国・都 支出金	その他 特定財源	引上げ分の 地方消費税	差 引 一般財源
社会福祉	心身障害者福祉費	1,828,047	1,247,250	4	58,583	522,210
	老人福祉費	109,331	36,459	6,097	14,214	52,561
	児童福祉総務費	25,265	10,648	868	1,387	12,362
	児童処遇費	8,453,549	5,376,248	275,947	596,327	2,205,027
	保育所費	33,067	565	21,004	2,448	9,050
	児童館費	46,091	750	0	4,573	40,768
	学童クラブ費	388,240	346,525	0	4,208	37,507
	扶助費（生活保護費）	2,188,805	1,689,308	18,913	48,475	432,109
	幼稚園費	54,250	36,315	0	3,818	14,117
小 計	13,126,645	8,744,068	322,833	734,033	3,325,711	
社会保険	国民健康保険事業費	959,787	205,145	1	76,118	678,523
	介護保険事業費	833,006	50,854	0	166,497	615,655
	後期高齢者事業費	849,293	110,769	0	157,210	581,314
小 計	2,642,086	366,768	1	399,825	1,875,492	
保健衛生	保健衛生総務費	107,283	33,315	0	7,461	66,507
	予防費	690,035	500,409	2,790	18,845	167,991
	病院事業費	672,685	400,000	0	27,505	245,180
小 計	1,470,003	933,724	2,790	53,811	479,678	
合 計	17,238,734	10,044,560	325,624	1,187,669	5,680,881	

都市計画税の充当事業

都市計画税は、都市計画事業又は土地区画整理事業に要する経費に充てるために課税する目的税です。都市計画税を充てる事業は下表のとおりです。

(歳入) 都市計画税

1,351,042千円

(単位：千円)

事業名	経費	財源内訳				
		国庫支出金	都支出金	その他	都市計画税・基金繰入金	差引一般財源
都市計画事業 (普通建設事業)	88,877	0	43,705	0	45,172	0
都市計画事業 (公債費元利償還金)	239,573	0	0	0	239,573	0
下水道事業 (公共下水道事業)	348,678	37,000	1,850	309,828	0	0
下水道事業 (流域下水道事業)	67,631	0	0	67,631	0	0
下水道事業 (公債費元金償還金)	447,063	0	0	424,058	23,005	0
土地区画整理事業 (普通建設事業)	2,445,963	622,187	548,126	6,560	1,043,292	225,798
合計	3,637,785	659,187	593,681	808,077	1,351,042	225,798

森林環境譲与税の充当事業

森林環境譲与税は、森林の整理及びその促進に関する施策に要する経費に充てるために国から譲与される地方譲与税です。森林環境譲与税を充てる事業は下表のとおりです。

(歳入) 森林環境譲与税

9,751千円

(単位：千円)

事業名	経費	財源内訳				
		国庫支出金	都支出金	その他	森林環境譲与税	差引一般財源
稲城ふれあいの森事業 (ナラ枯れ防除委託)	3,425	0	1,712	0	1,537	176
公園等維持管理事業 (ナラ枯れ防除委託)	16,310	0	8,155	0	7,317	838
自然環境保全緑化推進事業 (ナラ枯れ対策事業補助金)	2,000	0	1,000	0	897	103
合計	21,735	0	10,867	0	9,751	1,117