

## 人口と世帯数

(平成24年1月1日現在)

人口	85,361人	47人増
男	43,249人	34人増
女	42,112人	13人増

世帯数 36,072世帯 5世帯減

※人口及び世帯数は、住民基本台帳と外国人登録によるものです。

毎月1日・15日発行

主な記事

稲城市男女共同参画計画推進協議会 市民委員募集	2面
いざという時のために家庭や職場で地震への備えを!	3面
国民健康保険事業会計の決算状況	4面
ソーラーキッチンに挑戦しませんか	5面
ご利用ください 消費者相談	6面
地域安全情報	7面
追加募集 乳がん検診(検診車)	8面

## 広報



ホームページ <http://www.city.inagi.tokyo.jp/>  
 携帯電話版 <http://www.city.inagi.tokyo.jp/i/>  
 (左のQRコードを読み取り機能付き携帯電話で読み取ってください)

市役所(代表) ☎042-378-2111  
 平尾出張所 ☎042-331-6346  
 若葉台出張所 ☎042-350-6321

開庁時間 午前8時30分～午後5時

発行 東京都稲城市 編集 秘書広報課広報広聴係 〒206-8601 東京都稲城市東長沼2111 ☎042-378-2111 ☎042-377-4781

### 大河原邦男作品展イベントスケジュール

開催日	時間	内容
1月21日(土)	午前11時～正午	【サイン会】大河原邦男氏サイン会 ※図録購入者先着100人対象
1月22日(日)	午後1時開演	【上映会】ドキュメント太陽の牙ダグラム ※トークイベントあり 出演：大河原邦男、高橋良輔(アニメ監督)、吉川惣司(アニメ監督)
2月5日(日)	午後2時開演	【上映会】劇場版 科学忍者隊ガッチャマン
2月11日(土・祝)	午後2時開演	【講演会】「大河原邦男 対談講演会」 出演：大河原邦男、笹川ひろし(アニメ監督)
2月12日(日)	午後2時開演	【上映会】「タイムボカンシリーズ ヤッターマン」タツノベストセレクション
2月18日(土)	午後1時～5時30分	【イベント】「大河原メカ バトルトーナメント」 内容：二足歩行ロボットなどが、大河原先生デザインのメカに扮して対戦します。
2月19日(日)	午後1時開演	【上映会】「機動戦士ガンダム」シリーズ サンライズベストセレクション

※いずれも午前10時から先着順で整理券を配布します(観覧無料)。  
 ※会場は稲城市立iプラザホール(サイン会はホール付近)

『機動戦士ガンダム』や、『科学忍者隊ガッチャマン』『装甲騎兵ボトムズ』『太陽の牙ダグラム』『タイムボカンシリーズ(ヤッターマンなど)』などのメカデザインを担当され、現在もメカデザインの第一人者として活躍されている、稲城市在住の大河原邦男先生の作品展を開催します。

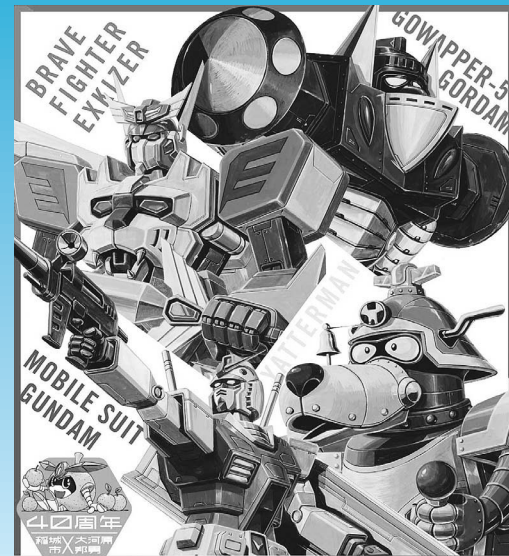
作品展では、原画や立体物の展示の他、サイン会や講演会、関係アニメ作品の上映会なども行います(左表参照)。ぜひご来場ください。

日 前期 1月21日(土) 2月7日(火)、後期 2月8日(水) 26日(日)  
 ※1月23日(月)、2月13日(月)は休館  
 ※前期、後期で作品を入れ替えて展示します。  
 時 平日 午前10時～午後6時(入場は5時30分まで)

## 開催します

### 市制40周年記念 大河原邦男作品展

### 1月21日～2月26日



©K.Okawara・Jet Inoue ©サンライズ ©創通・サンライズ ©タツノコプロ ©タツノコプロ・読売テレビ2008

土日曜日 午前10時～午後7時(入場は6時30分まで)  
 稲城市立iプラザ  
 費 一般(中学生以上) 500円、小学生300円、未就学児無料  
 ※身体障害者手帳・愛の手帳(療育手帳)・精神障害者保健福祉手帳をお持ちの方とその付添人1人は入場料半額

### 企画政策課企画政策係

### 申告をお忘れなく

#### 固定資産税

申告は 1月31日(火)まで

### 償却資産の申告

1月1日現在、市内に償却資産を所有している方は、申告が必要です。

前年と申告内容が変わらない方、商号変更・廃業などをした方も、その旨を記載して申告してください。

### 償却資産とは

土地・家屋以外の事業用の資産で、所得税・法人税の申告で減価償却費として損金や

## 第20回 稲城平和コンサート

### ボニージャックスが贈る心温まる歌声のひととき



▲写真左から 玉田 元康氏、鹿島 武臣氏、吉田 秀行氏、西脇 久夫氏

平成3年3月7日に制定された「稲城市平和都市宣言」を受け、平和の大切さと尊さを共感する機会として毎年この時期に「稲城平和コンサート」を開催しています。

今回は、「ちいさい秋みつけた」などで知られる男声コーラスグループのボニージャックスが出演します。

平和を祈念するこのコンサートで、心に響くハーモニーをぜひお楽しみください。

日 3月11日(日)  
 時 午後2時～4時頃(午後1時30分開場)  
 場 稲城市立iプラザ

費 入場料 1,500円(全席自由)  
 ※4歳以上からご入場いただけます。  
 ※入場券は、①各文化センター及び稲城市商工会の「稲城生き生き商品券」販売所で1月21日(土)から、②若葉台出張所で1月23日(月)から購入できます。

主 企画・運営 稲城平和コンサート実行委員会  
 問 中央公民館 ☎377-2121

必要経費に算入している構築物、機械・設備、器具・備品などです。

### 償却資産となる例

- 飲食店 2 クーラー、厨房設備、レジスター、冷蔵庫、カトラケ他
- 理容・美容店 2 理容いす、蒸し器、サインポール他
- 医院 2 ベッド、手術・検査機器、調剤機器、パソコン他
- アパート・駐車場経営 2 受変電設備、外構、植栽、自転車置場、ごみ置場、舗装ほか
- 農業 2 スプリンクラー、チップパー、果樹棚、防鳥網ほか

### 確定申告は

#### お早めに 日野税務署

税務署では、「申告書は自分で作成して提出はお早め」をキャッチフレーズに確定申告書の自書作成と早期提出を推進しています。

提出は2月16日(木)からです。3月に入ると税務署は大変混雑しますので、早めの申告にご協力ください。申告書はe-Tax(国税電子申告・納税システム)や郵便または信書便による送付、税務署の時間外文書収受箱への投函でも提出ができます。

### 軽減(減額)の申告

#### 新築住宅(長期優良住宅を含む)

新築住宅で一定の要件に該当する住宅は、新築後一定期間、固定資産税額が軽減されます。ほとんどの方は家屋調査の際に申告をいただいています。未提出の方は1月31日(火)までに、市所定の申告書に必要事項を明記し、提出してください。

### 国税庁

#### ホームページで 確定申告書などの作成ができます

「国税庁」ホームページに「確定申告書」の作成が

無料申告相談会 (東京税理士会 日野支部)

東京税理士会日野支部では、次の方を対象に無料申告相談会を開催します。作成した申告書はその場で提出できます。

① 小規模納税者の方の所得税及び消費税の申告 ② 年金受給者及び給与所得者の方の所得税の申告

※譲渡所得(土地・家屋・株式の売買)のある方、収入金額が多額な方、所得金額が高額な方、相談内容が複雑な方はご遠慮ください。

日時 会場 下記のとおり

### 無料申告相談会

期日	受付時間	会場
2月2日(木) 3日(金) 6日(月) 7日(火)	午前9時30分～11時	地域振興プラザ4階(消防署向かい)
2月8日(水) 9日(木)	午後1時～3時	第三文化センター

※車での来場はご遠慮ください。

定 各日午前・午後合わせて200人(先着順)

※各会場とも初日は大変混雑します。混雑状況により、早めにお申し込みください。

※第三文化センターは2日間とも混雑が予想されるため、地域振興プラザのご利用をお勧めします。

持 源泉徴収票、領収書、筆記用具、印鑑、電卓など

※無料申告相談会にお越しただけの方は、直接日野税務署で相談してください。

問 日野税務署 ☎042-585-5661(音声案内で「2」を選択してください)

大河原邦男作品展のスタッフ募集 失業をされている方を対象に、作品展の受付員などのスタッフを募集しています。詳しくは作品展事務局(株アドシステム) ☎03-3542-2393(3) にお問い合わせください。

## 募集します 第Ⅳ期稲城市男女共同参画計画推進協議会市民委員

男女が一人の人間として、生き生きと暮らせる稲城を一緒に目指していきませんか

市では、稲城市男女共同参画計画「男女平等推進いなぎプラン」に基づき、様々な施策を推進しています。

男女共同参画計画推進協議会は、このプランの推進を見守り、進捗状況などについて意見や提案をいただくための組織です。

協議会は、学識経験者をはじめ市民ほか計10人で構成しており、今回、任期替えに伴いこの市民委員として活動できる方を募集します。

特に男性の積極的な応募をお待ちしています。

男女共同参画計画の実現を目指し、プランの推進に協力いただける20歳以上の市内在住・在勤・在学の方

▽活動期間・回数・時間 4月～平成26年3月の間で全13回程度開催予定。原則として平日の夜間2時間程度

▽報酬 市の基準による定6人

▽応募の動機・抱負を400字程度にまとめ、住所・氏名・年齢・性別・職業・電話番号を記入して、郵便・ファクス・Eメールのいずれかで申し込んでください。

※様式は自由です。

限2月17日(金)

先開協働推進課女性青少年係 (〒206・0802稲城市東長沼2-112の1地域振興プラザ内)

市民活動サポートセンターいなぎでは、毎週金曜日に地域の人が出会える場として金曜サロンを開催しています。

毎月第1金曜日には話し手を招く形で、金曜サロンスペシャルを行っています。皆さんお誘い合わせのうえご参加ください。

日2月3日(金)

時午後7時～9時

場市民活動サポートセンター(地域振興プラザ1階)

話し手 相原 知香氏・山崎 素子氏・福山 恵美子氏

市民活動サポートセンターいなぎ(協働推進課) ☎378・2112

市民活動サポートセンター

誰でも、自由に、楽しくおしゃべりしましょう

金曜サロンスペシャル  
学生が見た被災地

市民活動サポートセンターいなぎでは、毎週金曜日に地域の人が出会える場として金曜サロンを開催しています。

毎月第1金曜日には話し手を招く形で、金曜サロンスペシャルを行っています。皆さんお誘い合わせのうえご参加ください。

日2月3日(金)

時午後7時～9時

場市民活動サポートセンター(地域振興プラザ1階)

話し手 相原 知香氏・山崎 素子氏・福山 恵美子氏

### 土曜開庁日に実施 住民基本台帳カード及び電子証明書発行等業務

1月28日と2月25日の土曜開庁日に、住民基本台帳カード(住基カード)と電子証明書の発行などの業務を臨時に行います。確定申告に係る電子申告(e-tax)などをお考えの方や、平日は忙しくて来庁が難しいという方は、ぜひこの機会をご利用ください。

※住基カード・電子証明書の即日交付には条件があります。詳しくは問い合わせください。

日1月28日(土)、2月25日

### 外国人住民の住民基本台帳制度がスタートします!

7月9日(月)より外国人登録法は廃止され日本人住民と同じく外国人住民も住民票に登録され、カードも新しくなります。

▽特別永住者の方▽特別永住者証明書

▽右記以外の中長期在留外国人の方▽在留カード

詳しくはそれぞれのホームページなどでご確認ください。

①市ホームページ、市役所市民課

### 市民活動サポートセンター

誰でも、自由に、楽しくおしゃべりしましょう

金曜サロンスペシャル  
学生が見た被災地

市民活動サポートセンターいなぎでは、毎週金曜日に地域の人が出会える場として金曜サロンを開催しています。

毎月第1金曜日には話し手を招く形で、金曜サロンスペシャルを行っています。皆さんお誘い合わせのうえご参加ください。

日2月3日(金)

時午後7時～9時

場市民活動サポートセンター(地域振興プラザ1階)

話し手 相原 知香氏・山崎 素子氏・福山 恵美子氏

### 稲城市市民活動ポイント制度

市では、様々な社会貢献活動への市民参加の支援を図ることで、市民に地域への関心

市民活動サポートセンターいなぎ(協働推進課) ☎378・2112

市民活動サポートセンター

誰でも、自由に、楽しくおしゃべりしましょう

金曜サロンスペシャル  
学生が見た被災地

市民活動サポートセンターいなぎでは、毎週金曜日に地域の人が出会える場として金曜サロンを開催しています。

毎月第1金曜日には話し手を招く形で、金曜サロンスペシャルを行っています。皆さんお誘い合わせのうえご参加ください。

日2月3日(金)

時午後7時～9時

場市民活動サポートセンター(地域振興プラザ1階)

話し手 相原 知香氏・山崎 素子氏・福山 恵美子氏

### 外国人住民の住民基本台帳制度がスタートします!

7月9日(月)より外国人登録法は廃止され日本人住民と同じく外国人住民も住民票に登録され、カードも新しくなります。

▽特別永住者の方▽特別永住者証明書

▽右記以外の中長期在留外国人の方▽在留カード

詳しくはそれぞれのホームページなどでご確認ください。

①市ホームページ、市役所市民課

### 市民活動サポートセンター

誰でも、自由に、楽しくおしゃべりしましょう

金曜サロンスペシャル  
学生が見た被災地

市民活動サポートセンターいなぎでは、毎週金曜日に地域の人が出会える場として金曜サロンを開催しています。

毎月第1金曜日には話し手を招く形で、金曜サロンスペシャルを行っています。皆さんお誘い合わせのうえご参加ください。

日2月3日(金)

時午後7時～9時

場市民活動サポートセンター(地域振興プラザ1階)

話し手 相原 知香氏・山崎 素子氏・福山 恵美子氏

### 稲城市市民活動ポイント制度

市では、様々な社会貢献活動への市民参加の支援を図ることで、市民に地域への関心

市民活動サポートセンターいなぎ(協働推進課) ☎378・2112

市民活動サポートセンター

誰でも、自由に、楽しくおしゃべりしましょう

金曜サロンスペシャル  
学生が見た被災地

市民活動サポートセンターいなぎでは、毎週金曜日に地域の人が出会える場として金曜サロンを開催しています。

毎月第1金曜日には話し手を招く形で、金曜サロンスペシャルを行っています。皆さんお誘い合わせのうえご参加ください。

日2月3日(金)

時午後7時～9時

場市民活動サポートセンター(地域振興プラザ1階)

話し手 相原 知香氏・山崎 素子氏・福山 恵美子氏

### 生活習慣病教室

あなたの生活を見直してみませんか?

市立病院では生活習慣病教室を開催しています。この機会にあなたの生活を見直してみませんか。興味のある方はぜひご参加ください。

※申込不要、費用無料

日2月2日(木)

時午後3時～(約1時間)

場市立病院3階講義室

講師 「生活習慣病(高血圧・脂質異常症等)は何か?問題か?どう注意すべきか」お話しします。医師

### 市民活動サポートセンター

誰でも、自由に、楽しくおしゃべりしましょう

金曜サロンスペシャル  
学生が見た被災地

市民活動サポートセンターいなぎでは、毎週金曜日に地域の人が出会える場として金曜サロンを開催しています。

毎月第1金曜日には話し手を招く形で、金曜サロンスペシャルを行っています。皆さんお誘い合わせのうえご参加ください。

日2月3日(金)

時午後7時～9時

場市民活動サポートセンター(地域振興プラザ1階)

話し手 相原 知香氏・山崎 素子氏・福山 恵美子氏

### 東京都看護職員地域就業支援研修

都では、現場復帰を希望される方の再就業を支援するため、病院での研修及び就職の相談を行います。

研修期間 1月31日(火)

国民健康保険税(第7期)

安心!納税!口座振替!!

納税課

### 市長コラム No.3

平成23年 稲城市10大ニュース

昨年、ニュージラード・クライストチャーチの大地震、東日本大震災や台風の影響、米国の債務不履行懸念、欧州国債不安によるユーロ崩壊懸念、超円高、タイの大洪水など国内外で危機に明け暮れた一方、「なでしこジャパン」の快挙など明るい話題もありました。稲城市にとって大きな出来事で、1年を振り返ってみましょう。

1 東日本大震災の発災直後から福島県相馬市への救助活動や給水活動を市独自に開始。これら初動活動が評価され、稲城市消防本部が総務大臣表彰を受賞。

2 福島第一原子力発電所事故の影響で市内の放射線量に注目。独自に市内38箇所空間放射線量・給食食材放射線量の測定公表を開始。保護者の不安に対応し、希望者について弁当の持参も認めることに。

3 市制施行40周年記念事業を実施。映画「日輪の遺産」試写会・原作者浅田次郎氏講演会・記念フレーム切手販売・記念住民票発行など。

4 「稲城なしのすけ」が誕生。機動戦士ガンダムなどのメカニックデザインで、市内在住の大原邦男先生・マルチクリエーター井上ジェット先生の両氏により稲城市イメージキャラクターが作成される。「稲城なしのすけ」をかたどった時計台が国際ソロプチミスト稲城様から寄贈される。

5 北海道大空町(旧女満別町)との姉妹都市提携から20周年を迎える。めまもも観光夏祭り・Iのまちなぎ市民祭の双方で交流。

6 中島ゆうし保育園の開園。公立保育園の民営化としては初の事業。向陽台保育園の増築、ひらお保育園の増築も併せて定員を増、待機児解消へ。

7 JR南武線連続立体交差事業が一部完成。12月24日に立川方面下り線の高架化が完了。

8 多摩3・3・7号線交通

### 東京看護職員地域就業支援研修

都では、現場復帰を希望される方の再就業を支援するため、病院での研修及び就職の相談を行います。

研修期間 1月31日(火)

国民健康保険税(第7期)

安心!納税!口座振替!!

納税課

### 市長コラム No.3

平成23年 稲城市10大ニュース

昨年、ニュージラード・クライストチャーチの大地震、東日本大震災や台風の影響、米国の債務不履行懸念、欧州国債不安によるユーロ崩壊懸念、超円高、タイの大洪水など国内外で危機に明け暮れた一方、「なでしこジャパン」の快挙など明るい話題もありました。稲城市にとって大きな出来事で、1年を振り返ってみましょう。

1 東日本大震災の発災直後から福島県相馬市への救助活動や給水活動を市独自に開始。これら初動活動が評価され、稲城市消防本部が総務大臣表彰を受賞。

2 福島第一原子力発電所事故の影響で市内の放射線量に注目。独自に市内38箇所空間放射線量・給食食材放射線量の測定公表を開始。保護者の不安に対応し、希望者について弁当の持参も認めることに。

3 市制施行40周年記念事業を実施。映画「日輪の遺産」試写会・原作者浅田次郎氏講演会・記念フレーム切手販売・記念住民票発行など。

4 「稲城なしのすけ」が誕生。機動戦士ガンダムなどのメカニックデザインで、市内在住の大原邦男先生・マルチクリエーター井上ジェット先生の両氏により稲城市イメージキャラクターが作成される。「稲城なしのすけ」をかたどった時計台が国際ソロプチミスト稲城様から寄贈される。

5 北海道大空町(旧女満別町)との姉妹都市提携から20周年を迎える。めまもも観光夏祭り・Iのまちなぎ市民祭の双方で交流。

6 中島ゆうし保育園の開園。公立保育園の民営化としては初の事業。向陽台保育園の増築、ひらお保育園の増築も併せて定員を増、待機児解消へ。

7 JR南武線連続立体交差事業が一部完成。12月24日に立川方面下り線の高架化が完了。

8 多摩3・3・7号線交通

### 納期限 1月31日(火)

国民健康保険税(第7期)

安心!納税!口座振替!!

納税課

### 市長コラム No.3

平成23年 稲城市10大ニュース

昨年、ニュージラード・クライストチャーチの大地震、東日本大震災や台風の影響、米国の債務不履行懸念、欧州国債不安によるユーロ崩壊懸念、超円高、タイの大洪水など国内外で危機に明け暮れた一方、「なでしこジャパン」の快挙など明るい話題もありました。稲城市にとって大きな出来事で、1年を振り返ってみましょう。

1 東日本大震災の発災直後から福島県相馬市への救助活動や給水活動を市独自に開始。これら初動活動が評価され、稲城市消防本部が総務大臣表彰を受賞。

2 福島第一原子力発電所事故の影響で市内の放射線量に注目。独自に市内38箇所空間放射線量・給食食材放射線量の測定公表を開始。保護者の不安に対応し、希望者について弁当の持参も認めることに。

3 市制施行40周年記念事業を実施。映画「日輪の遺産」試写会・原作者浅田次郎氏講演会・記念フレーム切手販売・記念住民票発行など。

4 「稲城なしのすけ」が誕生。機動戦士ガンダムなどのメカニックデザインで、市内在住の大原邦男先生・マルチクリエーター井上ジェット先生の両氏により稲城市イメージキャラクターが作成される。「稲城なしのすけ」をかたどった時計台が国際ソロプチミスト稲城様から寄贈される。

5 北海道大空町(旧女満別町)との姉妹都市提携から20周年を迎える。めまもも観光夏祭り・Iのまちなぎ市民祭の双方で交流。

6 中島ゆうし保育園の開園。公立保育園の民営化としては初の事業。向陽台保育園の増築、ひらお保育園の増築も併せて定員を増、待機児解消へ。

7 JR南武線連続立体交差事業が一部完成。12月24日に立川方面下り線の高架化が完了。

8 多摩3・3・7号線交通

表1 非常時の持ち出し品チェックリスト

☑	チェック項目
<input type="checkbox"/>	飲料水（1人1日3リットル）
<input type="checkbox"/>	非常食品（3日分が目安）
<input type="checkbox"/>	救急医療薬品類（常備薬など）
<input type="checkbox"/>	携帯ラジオ（予備の電池も用意）
<input type="checkbox"/>	懐中電灯（予備の電池も用意）
<input type="checkbox"/>	現金、貴重品
<input type="checkbox"/>	衣類
<input type="checkbox"/>	ウエットティッシュ・トイレトペーパー
<input type="checkbox"/>	タオル（大・小）

表2 家具類の転倒・落下防止チェックリスト

☑	チェック項目
<input type="checkbox"/>	大きな家具は、器具を使って壁や天井に固定している。
<input type="checkbox"/>	器具を取り付けている壁や天井には、十分な強度がある。
<input type="checkbox"/>	二段重ねの家具は、上下を連結している。
<input type="checkbox"/>	ガラスにはフィルムを貼るなど、飛散防止をしている。
<input type="checkbox"/>	収納物が飛び出さないよう、戸棚などの扉に開放防止器具を付けている。
<input type="checkbox"/>	万一、家具が転倒しても、避難路をふさがらない置き方をしている。
<input type="checkbox"/>	テレビを壁またはテレビ台に固定し、テレビ台も固定している。

図1 家具類の転倒・落下対策の例

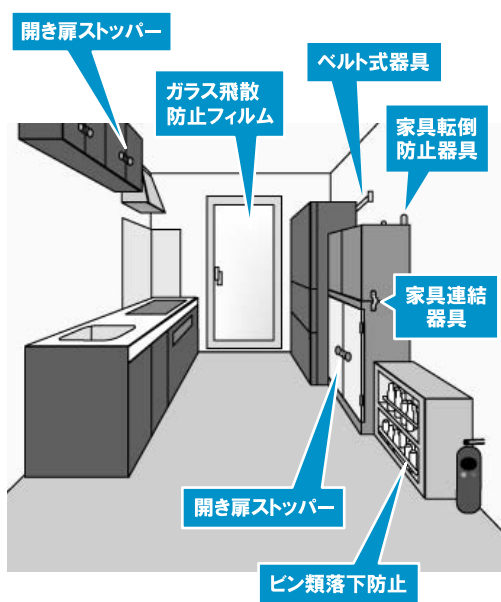
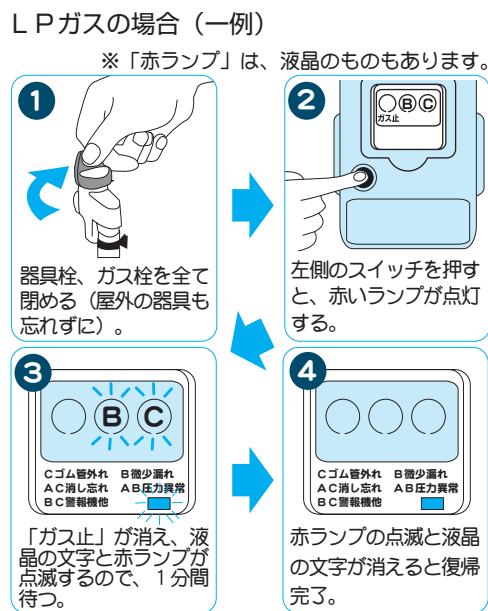
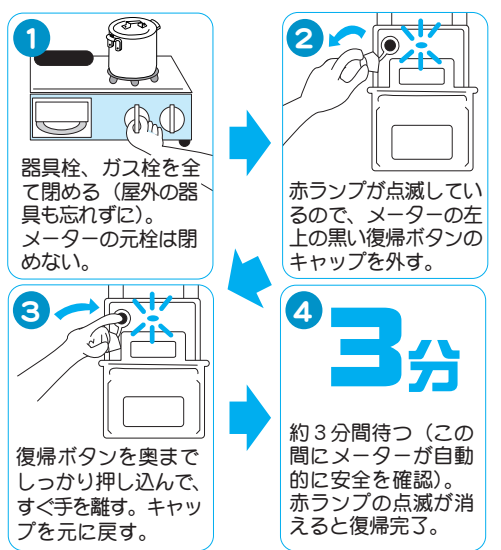


図2 ガスメーターの復帰方法 東京ガスの場合（一例）



※ガス会社によってメーターの種類が違いますので、ご確認ください。

# いざという時のために 家庭や職場で地震への備えを！

## 1月15日から21日は防災とボランティア週間

### 閩稲城消防署警防課防災係

#### 地震 その時

##### 10のポイント

- 多摩直下を震源とするマグニチュード7.3の地震が発生した場合、東京都が公表した被害想定では、市内の死傷者は約400人、建物の全壊は約200棟になります。地震による被害を最小限に食い止めるには、自助（自分の命は自分で守る）、共助（自分たちのまちは自分たちで守る）が必要で、市民の皆さんと市をはじめとした公助の役割を果たす防災機関が、それぞれの責務と役割を明らかにして、連携することも重要です。皆さんも「防災とボランティア週間」を機会に、家庭や職場で震災対策について再確認しましょう。
- グラツときたら身の安全
- 落ちついて 火の元確認
- 初期消火
- 慌てた行動 けがのもと
- 窓や戸を開け 出口を確保
- 落下物 慌てて外に飛び出さない
- 門や扉には 近寄らない
- 正しい情報 確かな行動
- 確かめ合おう わが家の安全 隣りの安否

#### 家庭での日頃からの備え

家庭では、普段から非常時の持ち出し品を準備しておきましょう（表1参照）。また、万一の時に慌てないために、家族で、避難所や避難経路などについて、事前に話し合っておきましょう。

#### 家具の転倒防止対策

近年発生した大きな地震で、けがをした方の原因を分析すると、家具類の転倒・落下によるものが30～50%と大きな

○避難所では、飼い主不明の動物は受け入れることができません。必ず登録と狂犬病予防接種をしましょう。飼い主の連絡先を書いた迷子札やマイクロチップを装着するのも有効です。

#### 災害時には

##### ペットも被災します

災害時のペットとの同行避難は、最寄りの避難所に避難した後に指定した避難所で実施します。市で備蓄したケージでは避難して行くペットの全には対応できないため、飼い主の皆さんには日頃からのことを参考に災害時の備えをお願いします。

#### 地域での日頃からの備え

地震が起きた場合、全ての現場に救急車や消防車がすぐ駆けつけることは困難です。阪神・淡路大震災では、倒壊した家屋などから救出された方の7～8割は家族や近隣の方に助け出されました。震災直後は、地域の方々による連携が不可欠です。自主防災組織の防災訓練などに参加して、日頃から地震に備えましょう。

#### 住宅や事業所の耐震補強

阪神・淡路大震災では、死者の約8割が、家屋などの倒壊による圧死でした。家族や従業員などの命を守るためには、住宅や事業所の耐震補強を行い、地震に強い建築物にしておくことが何より大切です。特に、昭和56年5月以前の建築物は、耐震性が低く、倒壊の恐れがあります。市では、木造住宅の耐震診断に対して助成を行っています。

#### 帰宅困難者支援について

地震により交通機関が運行停止になった場合、市内の帰宅困難者は約7千人になると

#### 災害発生時の安否確認

地震発生時は、電話やメールなどがつながりにくくなります。日頃から、家族などの安否を確認する方法を話し合っておきましょう。

#### ①NTT災害用伝言ダイヤル「171」（音声）

171番にダイヤルして、安否情報の登録や確認をすることができます。携帯電話からも利用できます。

#### ②携帯電話災害用伝言板

NTTドコモ、au、ソフトバンク、ウィルコムなどでは、メッセージの登録や確認

#### 地震でガスが止まったら ガスメーターの復帰方法

震度5を超える地震が起きた時、ガスの供給を自動的に止めるマイコンメーターを設置している場合の復帰方法は、図2のとおりです。

※ガス臭い時は、操作は行わず、必ずガス会社に連絡してください。

### 平成24年 経済センサス 活動調査にご協力ください

平成24年2月1日現在で、全ての企業・事業所を対象とした経済センサス活動調査を実施します。本調査は、我が国における産業構造を包括的に明らかに

することを目的とする政府の重要な調査です。調査の実施に当たっては、1月中旬から下旬にかけて都知事から任命され、写真貼付の調査員証を持参した統計調査員がお伺いします。

なお、調査票に記入していただいた内容については、統計法に基づき秘密が厳守されますので、正確なご記入をお願いします。 総務課総務係

予想されています。駅周辺などに多くの人が殺到し、混乱が生じる恐れがあります。混乱を防ぐためには、震災直後はむやみに移動せず、家族などの安否確認や正確な情報収集に努めましょう。

③体験サービス  
毎月1日、正月三が日、防災とボランティア週間（1月15日～21日）及び防災週間（8月30日～9月5日）に、NTT災害用伝言ダイヤル「171」と一部の携帯電話災害用伝言板の体験ができます。

※体験サービス時においても災害運用時と同様に、発信されるお客様から伝言の録音または再生する電話番号までの通話料（通常、電話をかける場合と同様の料金）は掛かります。

# 平成22年度

## 国民健康保険事業

### 会計の決算状況

国民健康保険は、万一の病気・けがなどに備えて、地域に住む加入者の皆さんがお金(税金)を出し合い、医療費などに充てる相互扶助の制度です。また、職場の健康保険に加入している方やその扶養家族などではないすべての人が加入しなければなりません。国民健康保険事業の財政は、市の税金などの収入や、土木・福祉などの事業支出(一般会計)と切り離し、特別会計で運営する独立採算の制度です。市国民健康保険事業の平成22年度の決算状況をお知らせします。

#### 歳入

歳入の主なものは、加入者の皆さんの納める国民健康保険税が15億8,532万円、国からの支出金が14億2,522万円、65歳~74歳の方の医療費を調整する前期高齢者交付金が17億3,682万円です。

しかし、これだけでは毎月支払う医療費を賄えませんが、一般会計から9億9,343万円の繰り入れを行い、必要な費用を確保して、収支の均衡を保っています。

共同事業交付金は都内市区町村が拠出する財源をもとに交付されるものです。

歳出の主なものは、病院などに支払う医療費や高額療養費、出産育児一時金、葬祭費などの保険給付費が48億2,429万円、後期高齢者医療制度の運営費の4割を現役世代で負担する支援金が8億6,781万円、共同事業への拠出金が5億8,839万円、介護保険を運営するための納付金が3億5,457万円、老人保健拠出金が15,177万円です。

これら義務的な費用の合計は66億5,023万円にのぼり、歳出全体の98.1%を占めています。

加入者一人当たりの国民健康保険税と医療費を比較したものです。加入者一人当たりの病院などへ支払った額は、全体平均で、平成21年度は21万2,212円、平成22年度は22万2,251円、1万2,039円の増額となりました。一般分が5.81%の増加、退職分は3.22%の増加、全体では5.73%の増加となりました。

平成20年度からは、医療制度改革の一環として、生活習慣病予防に重点を置いた特定健康診査・特定保健指導が始まっています。加入者皆さんの一人ひとりが、きちんと健診を受け、自らの健康状態を把握し、保健指導を活かすことで、健康な生活を送っていただければと考えています。

健康な生活は医療費の節約につながります。それは結果的に家計や国民健康保険税負担の軽減にもつながります。

グラフ1は、市国民健康保険事業特別会計の決算状況です。歳入(収入)は総額69億6,817万円、歳出(支出)は67億8,068万円、差し引き額は1億8,749万円となりました。加入者(被保険者)は、昨年度と比べ、186人の増でした。また、長年会社

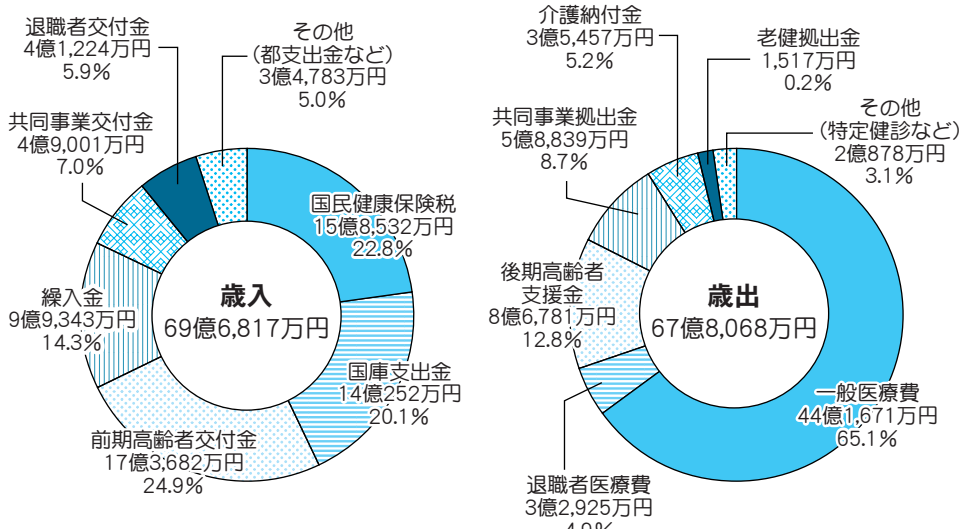
年度別加入者状況(年間平均)

年度	全体	一般	退職	老健
平成18年度	23,833人	16,058人	3,861人	3,914人
平成19年度	24,742人	15,794人	5,168人	3,780人
平成20年度	20,923人	19,631人	1,292人	廃止
平成21年度	21,168人	20,023人	1,145人	廃止
平成22年度	21,354人	20,107人	1,247人	廃止

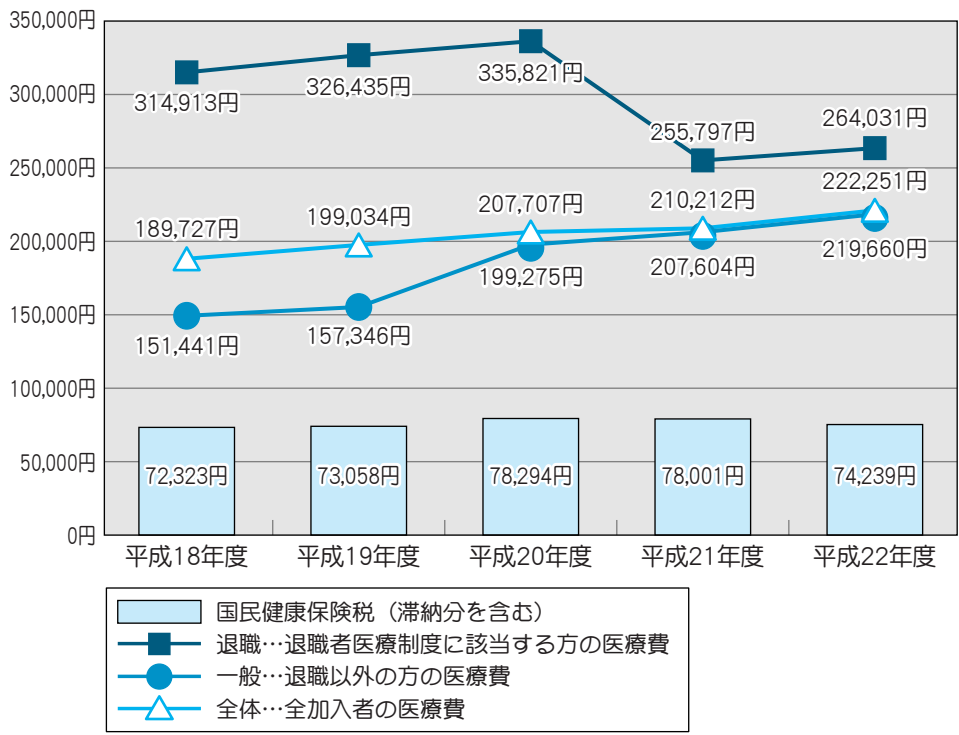
  

平成21年度比増減数	186人増	84人増	102人増
------------	-------	------	-------

グラフ1 稲城市国民健康保険事業特別会計の決算状況



グラフ2 加入者一人当たりの保険者負担医療費と国民健康保険税収入額の推移



#### 加入者一人当たりの医療費は増加傾向

グラフ2は、年度ごとの一人当たりの国民健康保険税と医療費を比較したものです。

加入者一人当たりの病院などへ支払った額は、全体平均で、平成21年度は21万2,212円、平成22年度は22万2,251円、1万2,039円の増額となりました。一般分が5.81%の増加、退職分は3.22%の増加、全体では5.73%の増加となりました。

#### 国民健康保険税の納め忘れはありませんか

年間、数十億円にのぼる医療費は、原則として国民健康保険の加入者の皆さんが納めています。

平成22年度の国民健康保険税収納率は、72.9%と東京26市中では第10位でした(現年分89.8%、滞納分17.8%)。それでも決算では約5%の不足があります。

市内の銀行などの金融機関、郵便局、市役所で申込用紙に記入し、提出してください。

国民健康保険税は加入者皆さんの助け合いの制度です。その円滑な運営には、皆さんに納めていただく国民健康保険税が、必要不可欠の財源となります。

#### 家族介護教室

寒い・さむい季節、体によさしいお風呂の入り方

冬のお風呂は、高齢者にとって危険がいっぱいです。家庭での簡単な工夫で事故の予防が可能です。また、注意点やポイントを知ること、安心して快適な入浴を楽しむことができます。

講座の中では、介護保険で利用できる入浴関係のサービスの紹介や、訪問入浴の実演も予定しています。この機会にぜひご参加ください。

**日時** ①2月2日(木)・午前10時~11時30分・城山体験学習館(入浴実演なし)  
②2月8日(水)・午後1時30分~3時・ひらお苑(入浴実演あり)

**会場** ①2月2日(木)・午前10時~11時30分・城山体験学習館(入浴実演なし)  
②2月8日(水)・午後1時30分~3時・ひらお苑(入浴実演あり)

**定員** 20人(先着順)  
**講師** 岡本 直樹氏(福祉用具選定士)、佐野 裕樹氏

**申込** 先電話で申し込んでください。  
**申込先** 先電話で申し込んでください。  
**申込先** 先電話で申し込んでください。

**費用** 無料  
**申込** 先電話で申し込んでください。  
**申込先** 先電話で申し込んでください。

**申込** 先電話で申し込んでください。  
**申込先** 先電話で申し込んでください。

**申込** 先電話で申し込んでください。  
**申込先** 先電話で申し込んでください。

**申込** 先電話で申し込んでください。  
**申込先** 先電話で申し込んでください。

#### 家族介護教室

身近に潜む転倒の危険とその予防策

転倒の恐れのある屋内外の危険なスポットや、転倒の回避・予防策をお話しします。

**日時** ①1月26日(木) 午後2時~3時30分  
②2月2日(木) 午後2時~3時30分

**会場** いなぎ苑  
**定員** 20人(先着順)  
**講師** 岡本 直樹氏(福祉用具選定士)、佐野 裕樹氏

**申込** 先電話で申し込んでください。  
**申込先** 先電話で申し込んでください。

**費用** 無料  
**申込** 先電話で申し込んでください。  
**申込先** 先電話で申し込んでください。

**申込** 先電話で申し込んでください。  
**申込先** 先電話で申し込んでください。

**申込** 先電話で申し込んでください。  
**申込先** 先電話で申し込んでください。

**申込** 先電話で申し込んでください。  
**申込先** 先電話で申し込んでください。

**申込** 先電話で申し込んでください。  
**申込先** 先電話で申し込んでください。

**申込** 先電話で申し込んでください。  
**申込先** 先電話で申し込んでください。

**申込** 先電話で申し込んでください。  
**申込先** 先電話で申し込んでください。

**申込** 先電話で申し込んでください。  
**申込先** 先電話で申し込んでください。

**申込** 先電話で申し込んでください。  
**申込先** 先電話で申し込んでください。

**申込** 先電話で申し込んでください。  
**申込先** 先電話で申し込んでください。

**申込** 先電話で申し込んでください。  
**申込先** 先電話で申し込んでください。

**申込** 先電話で申し込んでください。  
**申込先** 先電話で申し込んでください。

**申込** 先電話で申し込んでください。  
**申込先** 先電話で申し込んでください。

**申込** 先電話で申し込んでください。  
**申込先** 先電話で申し込んでください。

#### 介護予防教室

冬を元気に過ごすための栄養の話

寒さで体力を奪われがちな冬。寒さに負けない体力や抵抗力を維持するため、冬の栄養や食事のポイントについて一緒に考えてみませんか。

**日時** ①1月30日(月) 午後1時30分~3時  
②2月6日(日) 午後1時30分~3時

**会場** 押立の家  
**定員** 15人(先着順)  
**講師** 岡本 直樹氏(福祉用具選定士)、佐野 裕樹氏

**申込** 先電話で申し込んでください。  
**申込先** 先電話で申し込んでください。

**費用** 無料  
**申込** 先電話で申し込んでください。  
**申込先** 先電話で申し込んでください。

**申込** 先電話で申し込んでください。  
**申込先** 先電話で申し込んでください。

**申込** 先電話で申し込んでください。  
**申込先** 先電話で申し込んでください。

**申込** 先電話で申し込んでください。  
**申込先** 先電話で申し込んでください。

**申込** 先電話で申し込んでください。  
**申込先** 先電話で申し込んでください。

**申込** 先電話で申し込んでください。  
**申込先** 先電話で申し込んでください。

**申込** 先電話で申し込んでください。  
**申込先** 先電話で申し込んでください。

**申込** 先電話で申し込んでください。  
**申込先** 先電話で申し込んでください。

**申込** 先電話で申し込んでください。  
**申込先** 先電話で申し込んでください。

**申込** 先電話で申し込んでください。  
**申込先** 先電話で申し込んでください。

**申込** 先電話で申し込んでください。  
**申込先** 先電話で申し込んでください。

**申込** 先電話で申し込んでください。  
**申込先** 先電話で申し込んでください。

**申込** 先電話で申し込んでください。  
**申込先** 先電話で申し込んでください。

**申込** 先電話で申し込んでください。  
**申込先** 先電話で申し込んでください。

『はたちの献血』キャンペーン

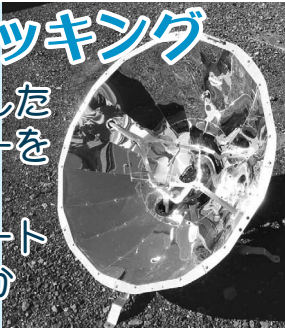
新成人となられた皆さんを中心に、献血への理解を深めていただき、冬季における安全な血液製剤の安定的な確保を目的に

1月10日～2月29日

行います。成分献血や400ml献血への協力をお願いします。 問東京都西赤十字血液センター ☎042・529・0401

# ソーラークッキング

## 太陽光熱を利用して、ソーラークッカーを使って、手作りチョコレートに挑戦しませんか



環境学習会会場(旧リサイクルショップ) (東長沼3101の4)

※駐車場がありませんので、車での来場はご遠慮ください。

定 おおむね20人程度

講 高野 達男氏、出口 蓮子氏ほか

▽作成時間 約2時間程度

持 サングラス(太陽光線から目の保護)、軍手、ご自分で使用したいチョコレートの型

がある場合はその型、チョコレート持ち帰り用のビニール袋など

費 無料

申 電話で申し込んでください。 限 1月23日(月)

先 問 環境課ごみ・リサイクル係



▲手作りチョコレート

### 開催します

## 平成23年度 環境ポスター展

市内小・中学生が描いた平成23年度環境ポスターの優秀作品(30点)を、次の会場で展示します。ぜひご覧ください。

場 間 市役所1階ロビー・1月23日(月)～2月3日(金)

※土・日曜日を除く。 総合体育館1階ロビー・3月3日(土)～16日(金)

※12日(月)を除く。 問 環境課ごみ・リサイクル係、環境保全係

### 受講者募集

## エコドライブ講習会

「地球温暖化防止に向けた省エネルギー推進」及び「排気ガスの抑制による大気汚染抑制」の一環として、多摩ド

## 交通安全

# ニューイヤーコンサート

多摩稲城交通安全協会では、新たな一年の始まりに、交通安全の啓発を目的に地域の中学・高校・大学の吹奏楽部、ウインドアンサンブル部による恒例の「交通安全ニューイヤーコンサート」を開催します。

日 1月29日(日)

時 午後2時～6時5分(開場は午後1時30分)

場 パルテノン多摩大ホール

費 無料

出 演 都立永山高校、都立家庭町定校リサイクル情報

1月後半の作業日・会場 1月17日(火)・若葉台公園第3駐車場、24日(火)・神化児童公園

※作業日前週の土曜日から作業日前日までにお持ち込みください(草葉・野菜くず持込不可、事業者の方の持込不可)。問環境課ごみ・リサイクル係

## T Sマークを

### 「存じですか？」

T Sマークとは自転車の定期的な点検・整備を促進して、自転車の安全な利用と、交通事故の防止に寄与すると

### 貼付を受けるには

自転車安全整備士のいる自転車店などに、自転車を持ち込んで点検整備を受ける必要

があります。点検・整備料は店舗によって異なります。

問 管理課交通対策係

ライビングスクールと連携した「エコドライブ講習会」を開催します。

昨年受講された方は、平均20%以上の燃費改善が見られました。

「家計」にもやさしいエコドライブを、皆さんも学んでみませんか。

日 日常生活で車を運転される方(ペーパードライバー不可)で後日、講習会の結果票とアンケートの提出に協力いただける方

場 多摩ドライビングスクール(京王線百草園駅より徒歩1分)

問 エコドライブの講習と実技 教習(3時間30分程度)

費 無料

申 電話で受け付けます(先着受付順。受付時間は土・日曜日、祝日を除く平日の午前8時30分～午後5時)。

▽受講方法 応募受付後、講習会チケットを郵送しますの

で、各自で多摩ドライビング

スクールに講習日時を予約してください。

### 環境課環境保全係

## 下水道使用料免除

### 申請を 受け付けています

下水道料金の基本使用料を減免する制度の申請受付を随時行っています。

問 下水道使用料を納めている市民税非課税世帯の市民で、次のいずれかに該当する方を構成員とする世帯に属する方

①身体障害者手帳1級または2級の方

②愛の手帳1度または2度の方

③精神障害者保健福祉手帳1級の方

▽減免される使用料 1カ月560円の基本使用料を申請した翌月から免除します。

問 下水道課備付けの「下水道使用料免除申請書」を来庁または郵送にて申請してください。

住 民 税 非 課 税 世 帯 の 方 で、 次 の 住 民 税 非 課 税 世 帯 の 方 で、 次 の 住 民 税 非 課 税 世 帯 の 方 で、 次 の

住 民 税 非 課 税 世 帯 の 方 で、 次 の 住 民 税 非 課 税 世 帯 の 方 で、 次 の

## 稲城市の水道業務が 廃止され、 東京都水道局へ 移管されます

稲城市の水道業務が3月31日をもって廃止され、東京都水道局へ移管されます。

水道に関する申込・問い合わせ先は「東京都水道局多摩お客さまセンター」になります。

○引越、契約変更 ☎0570-091-100 (ナビダイヤル)

○料金、その他問い合わせ ☎0570-091-101 (ナビダイヤル)

○I P電話やPHSなど、ナビダイヤルを利用できないとき ☎042-548-5110

給水装置工事の審査・検査・面談などの業務は「多摩サービスステーション(多摩市山王下1-17)」になります。

問 水道課庶務係 ☎377-1911

## 下水道使用料助成金

### 交付申請の受付が 始まりです

支払い済みの下水道料金の基本使用料を助成します。今回の助成受付をもって、助成制度は減免制度に移行します。

問 下水道使用料を納めている市民税非課税世帯の方で、次のいずれかに該当する方を構成員とする世帯に属する方

①平成23年1月～12月に使用した支払い済みの基本使用料 ②平成23年2月～平成24年1月に使用した支払い済みの基本使用料

※基本使用料は1カ月560円の使用した期間は検針日によって異なります。

▽申請受付期間 2月1日(水)～29日(水)

問 「稲城市下水道使用料助成金交付申請書」を来庁または郵送(最終日必着)にて申請してください。

※市外在住の方は障害者手帳などの写し、住民票、非課税証明書を添付してください。

問 下水道課業務係

## 「都市計画公園・緑地の整備方針」を改定しました

東京都と区市町は、公園緑地の計画的な整備促進を図るため、優先的に事業を進める「優先整備区域」などを定める標記方針の改定を行いました。

## ごみの量(11月)

家庭ごみ 前年同月比で約7.7%の減量

区分	市内収集量	1人1日当たり
燃えるごみ	1,114t (△84)	436g (△36)
燃えないごみ	109t (△9)	43g (△4)
合計	1,223t (△93)	479g (△40)

( )内は前年同月比です。

### ご利用ください 消費者相談

市民の皆さんの身近な消費者相談窓口である、稲城市消費者相談室では、月曜日から金曜日、第1・第3土曜日に消費者相談を行っています。消費者トラブルに関することは、消費者相談室にご相談ください。

次のものをお手元に準備いただくと、スムーズに相談が進みます。

- ①相談内容をまとめたもの
- ②契約書・保証書など、相談に関する資料

**稲城市消費者相談室**  
 毎月金曜日、第1・第3土曜日(祝日・年末年始を除く)  
 ※土曜日の相談は、電話相談のみ受け付けます。

### 消防団員募集!!



大切な人を  
守りませんか?

消防団は、消防・防災に関する知識や技術を習得し、防災指導をはじめ、火災発生時には消火活動を、地震・風水害といった大規模災害発生時には救助・救出活動、警戒監視、避難誘導などに従事して、市民の生命や財産を守るために日夜活躍しています。

また、稲城市消防団は女性団員も募集しています。全国では約1万7千人の女性団員が消防団として活躍しています。

時午前10時〜正午、午後1時〜3時  
 パルシステム生活協同組合連合会稲城市センター3階  
 稲城市消費者ルーム内(百村2111)

▽相談電話 ☎378・3738  
 △相談員 消費生活専門相談員  
 経済課消費生活係

### ご利用ください 教育・出産・住宅資金の融資あっせん

市では、教育(入学金・授業料など)・出産(分娩・入院費用など)・住宅(増改築など(耐震補強・アスベスト除去工事を含む))・資金の調達を予定する方に、取扱金融機関への融資あっせんを金利

の補助をします。  
 ※対象は、所得制限など一定の条件があります。詳細は市ホームページをご覧ください。か、問い合わせください。

▽融資限度額(返済期間)  
 ○教育資金 100万円(5年以内)  
 ○出産資金 50万円(3年以内)  
 ○住宅資金 300万円(5年以内)

▽融資利率(2・8%)  
 ○本人負担 0・98%  
 ○市補助 1・812%

※教育資金と、稲城市木造住宅耐震診断助成制度で耐震診断を受けて耐震補強改修工事を行う住宅資金の融資あっせんは、各年度の本人負担利息が2千円以上の時は、緊急経済対策として平成23年度まで、各年度、本人負担利率が2分の1(0・98%→0・49%)

す。「働いている方も、学生の方も、主婦の方も」多くの女性のチカラが消防団で輝いています。

**稲城市消防団と地域の皆さんがあなたのチカラを待ち望んでいます!**

市内在住で、心身とも健康な18歳以上の男女  
 稲城市消防署総務課庶務係  
 ☎377・7119

### 稲城市と株式会社ブループラネット ブループラネット稲城 災害時の 協力協定を締結

市と(株)ブループラネット稲城(代表取締役 若川光夫)において、「災害時における応急対策活動に関する協定」を平成23年12月に締結しまし

た。災害発生時に応急対策活動に必要な建設資機材などを提供いただけることになりました。

**稲城市と社会福祉法人東保育会  
災害時の  
協力協定を締結**

市と社会福祉法人 東保育会(理事長 富岡孝幸)において、「災害時の避難所の運営に関する協定」を平成23年10月に締結しました。

社会福祉法人 東保育会が運営する保育園(稲城第六保育園)及び中島幼稚園(稲城第六保育園)を引き続き避難所として指定させていただきます。

稲城市消防署警防課防災係

に軽減されます。ただし、金融機関に0・98%の本人負担利率をお支払いいただき、各年度末に、市に対して利率0・49%分をご請求いただく手続きが必要となります。

**先週経済課消費生活係**

### 梨赤星病予防の お願い

ビャクシン類(貝塚イブキ、玉イブキ、一部のコニファーなど)は梨の「赤星病」の伝染源となります。

稲城市では、梨の栽培に長い歴史があります。特産の梨を守るために、市内にはこれらの植物を植えないようご協力をお願いします。

先週経済課農政係、東京南農業協同組合稲城支店指導経済課  
 ☎377・6002

### 急募 市嘱託員

市では4月から勤務できる嘱託員を募集しています。  
 また、身体障害者手帳をお持ちの方の登録もお待ちしています。

▽職種(資格) 保育士、看護師、一般事務

▽勤務場所 市施設  
 ▼勤務日数 週5日  
 ▼勤務時間 1日6時間45分  
 ▼報酬 月額19万3400円(保育士の場合)

※社会保険・雇用保険加入  
 ▼任用期間 4月1日から1年間  
 ※勤務成績により更新可能  
 申込書・質問票(人事課、平尾・若葉台出張所、各文化センター)で配布。市ホームページから入

### 臨時職員募集

稲城ふれあいの森における施設整備作業のための臨時職員を募集します。

▽応募資格 市内在住者  
 ▼職種 土木作業員  
 ▼職務内容 散策路・柵の整備、草刈作業などの土木作業  
 ▼勤務場所 稲城ふれあいの森施設内(坂浜1307)  
 ▼雇用期間 2月6日〜3月16日までのうち25日間  
 ▼勤務日 月々金曜日の週5日間  
 ▼勤務時間 午前8時30分〜午後5時15分(休憩45分含む)  
 ▼募集人数 2人

### 小規模工事または 小額物品の買入れ の契約を希望する 市内の事業者を 募集します

小規模工事や小額物品の買入れの契約を希望する市内の事業者の方を、申請により、名簿登録を行い、対象とする案件の見積競争に参加できるように、希望申請を受け付けます。

申請方法など、詳しくは問い合わせください。

▽対象とする案件  
 ○工事または修繕 予定価格が50万円未満の案件  
 ○物品の買入れ 予定価格が80万円未満の案件

○業務委託 予定価格が50万円未満の案件  
 稲城市入札参加資格者名簿に登録されていない方(東京電子自治体共同運営サービス)において審査を受けていない方)で、次のいずれかに該当する方

①市内に本社の法人登記を有する法人  
 ②市内に商号登記を有する個人、または市内に事業所及び住民登録などを有する個人  
 ③市内の法人または個人から構成される組合など

▽名簿登録期間  
 4月1日〜平成25年3月31日  
 市役所5階契約管財課または市のホームページで配布する申請書に必要事項を記入し、添付資料とともに、期限までに郵送または持参で提出して

### 商工会 だより

開催します  
 労務相談会

経営者の皆さん、社会保険・年金・人事・給与・労使間のトラブルなどでお悩みではありませんか。相談会を開催します。どうぞご利用ください。

市内小規模事業者  
 1月25日(水)  
 15時〜18時  
 場商工会会議室  
 個別面談方式(1人30分)との予約制)



市民リポーターが手がけた「多摩ら・び」稲城編完成披露会!  
 (12月8日・鼓遊の郷)

稲城の魅力を市内外に伝えることに意欲的な15人の市民リポーターが、取材から記事原稿の執筆までを手がけた「多摩ら・び」稲城編が完成しました(市内書店などで販売中)。12月8日にその披露会が開催され、稲城市長と市民リポーターとの交流が図られました。

### お詫びと訂正

広報いなぎ平成24年1月1日号6面「稲城なしのすけ」の稲城ぶらり散歩」中、「上谷戸新水公園」とあるのは「上谷戸親水公園」の誤りでした。お詫びして訂正いたします。

先週生涯学習課社会教育係

当法人研修センター(左記住所)  
 ○実習 3月29日(木)〜4月20日(金)の6日間・立川市・国分寺市、日野市の当法人事業所  
 ○修了式 4月24日(火) 定30人  
 費5万6800円(テキスト代込)

申請書の記入方法、申込書に記入して申し込んでください。申込書は「ケア・センター」や「わらび」ホームページから入手できます。

特定非営利活動法人ケア・センター(立川市錦町3の1の3第26クリスタルマンション1階) ☎042・523・3552、☎042・523・7077(担当 坂井)

### みんなの コーナー

東京都訪問介護員養成研修2級課程(2級ホームヘルパー養成講座)・東京都障害者(児)居宅介護従業者養成研修2級課程

2つの資格を同時に取得できます(教育訓練給付制度指定講座)。

1月28日(水)の月々金曜日のおおむね午前9時〜午後4時

### （仮称）健康プラザの施設名及び指定管理者の指定

平成24年春のオープンに向けて建設が進められている（仮称）健康プラザの施設名及び指定管理者が平成23年第4回稲城市議会定例会で決まりました。

▽施設名 稲城市健康プラザ  
▽指定管理者 (株)オーエンス

▽指定期間 4月1日～平成29年3月31日  
▽健康課健康推進係

### 官公署 だよ！

借金の返済でお悩みの方へ  
多重債務相談

東京財務事務所では、無料

の多重債務相談窓口を開設しています。専門相談員が電話や来庁で相談を受け、必要に応じて法律の専門家に引き継ぎを行っていただきます。個人の秘密は厳守します。まずはお電話ください。

なお、各種会合などで、本件に係る説明も行っていますので、講師派遣などのご要望がありましたら、お電話ください。

時平日の午前9時～正午・午後1時～5時  
▽関東財務局東京財務事務所  
多重債務相談窓口 ☎03・5842・7475

### 都立多摩職業能力

開発センター府中校  
平成24年4月入校生募集

▽募集科目  
①1年コースⅡ組込みシステム技術科、電気設備技術科

### 全国一斉！

法務局休日相談所

▽制限なし

②6カ月コースⅡネットワーク施工科、電気通信工事科、介護サービス科、セキュリティサービス科、CAD製図科、ビルクリーニング管理科、経営管理実務科（委託訓練）  
▽選考日及び選考方法  
①1年コースⅡ2月14日（火）  
学力検査（高卒程度の国語・数学）、面接  
②6カ月コースⅡ2月14日（火）～16日（木）筆記試験（義務教育修了程度の国語・数学）、面接  
限2月3日（金）  
場先 都立多摩職業能力開発センター府中校（府中市南町4の37の2） ☎042・367・8201

日2月12日（日）  
時相談会Ⅱ午前10時～午後4時  
講演会①「成年後見について」  
Ⅱ午前10時～10時50分  
②「相続登記について」Ⅱ午後2時～2時50分

場東京法務局本局（相談会及び講演会）、東京法務局八王子支局（相談会のみ）  
内相談会Ⅱ法務局所管業務（不動産登記・法人登記・後見・戸籍・国籍・供託・人権）に関するご相談  
講演会Ⅱ法務局職員による講演（①成年後見について ②相続登記について）  
費無料  
▽予約 可（当日受付もを行います）  
先 東京法務局民事行政調査官室 ☎03・5213・1319

### インターネット

水道モニター募集

対平成24年4月1日現在、都営水道を使用している地域に在住の満20歳以上の方で、インターネットによるブラウザの閲覧及びメール機能を日本語で利用できる方（都区市町の公務員を除く）

定1千人

内①アンケートの回答（年6回程度）  
▽任期 4月1日～平成25年3月31日  
▽謝礼 アンケートへの回答1回につき図書カード500円分  
費利用する機器や通信費用などについては、本人負担となります。

申「東京都水道局」ホームページ

前10時～午後5時

5304・7122（平日午前10時～午後5時）

6693

### 下水道モニター募集

ジの応募フォームに氏名（ふりがな）、住所、年齢、性別、電話番号、メールアドレスなど「水道について考えること」を200字程度記入のうえ申し込んでください。

限2月14日（火）午後5時  
▽選考結果 応募者全員にメールで通知します（3月下旬予定）。

※応募に際しいただいた個人情報、東京都個人情報保護に関する情報により適正に管理します。

場 東京都水道局インターネット水道モニター事務局 ☎03・5304・7122（平日午前10時～午後5時）

6693

6693

6693

### 女性の中・高年齢の継続雇用と介護・年金・保険の基礎知識

対テーマに関心のある方

日2月8日（水）

時第1部Ⅱ午前10時～正午、第2部Ⅱ午後1時～3時

場八王子労働会館（八王子市明神町3の5の1）

定第1部・第2部ともに80人（先着順）

内第1部Ⅱ①ライフプランを考えよう ②継続雇用 ③家族の介護と労働法

第2部Ⅱ①年金のしくみ ②年金・保険の見方、選び方

講 井戸 美枝氏

主 東京都労働相談情報センター八王子事務所、稲城市ほか4市

先 東京労働相談情報センター八王子事務所 ☎042・643・7186

7186

### 地域安全情報

#### 振り込め詐欺が多発しています！

稲城市において、振り込め詐欺が9月～11月で4件（3カ月での被害総額 約450万円）と多発しています。3カ月間で起きた振り込め詐欺は、ほぼ同じ手口で騙していますので、その手口を紹介します。

#### 息子を装い…

- ①風邪（溶連菌）に罹ったので声がおかしい。
  - ②携帯電話の番号が変わった。
  - ③FX（外国為替証拠金取引）で失敗した。
  - ④消費者金融にお金を借りた。
  - ⑤返済しないと取り立て業者に回されてしまう。
- ※要求する金額は、ATM振り込み限度額の100万円未満の98万5千円が最も多い。  
このような電話があった場合は、怪しいと疑ってかかり警察に相談してください。

場 多摩中央警察署 ☎042-375-0110

### 東京マガジンバンク 第3回映画フェスティバル 及び企画展示

#### 監督 小津安二郎

小津安二郎監督の作品「秋刀魚の味」「東京物語」を大ホールにて上映します。また、「小津映画を彩る女優たち」展も同時開催します。

日1月29日（日）

時 午前10時～午後4時45分

場 東京都多摩教育センター（立川市錦町6の3の1）

費 無料

歴 歴史へGOO！歴史ドラマに歴史あり

NHK大河ドラマ「平清盛」を中心に、これまでの歴史ドラマの主人公たちにスポットを当て、華麗な歴史絵巻を飾る雑誌を展示します。

場 都立多摩図書館

場 都立多摩図書館

7186

### 都税からのお知らせ

点字で課税の内容をお知らせします

東京都主税局では、納税通知書の内容を点字でお知らせしています。希望する方は、東京都主税局相談広報係までご連絡ください。2月未までにご連絡をいただいた方には、平成24年度分から点字のお知らせを同封します。

▽対象となる税金 固定資産税・都市計画税（23区内）、個人事業税、自動車税

内税金の種類、納税義務者氏名、納税通知書番号、納期限、税額、問い合わせ先

※既に利用している方は、改めてご連絡いただく必要はありません。

場 東京都主税局総務課相談広報係 ☎03・5388・2924

### 立川防災館イベント

ハイパレスキュー隊見学会

7186



### 食物アレルギーの話

場 稲城市保健センター ☎378-3421

食物アレルギーは近年増加の一途をたどっています。小児の食物アレルギーの有病率は約5～6%です。東京都には14歳以下の子どもの約150万人います。するとざっと見積もって、14歳以下の食物アレルギーの子供は約7・5万～9万人いると推測され、すごく多い事が分かります。

小児の食物アレルギーに多いのは卵、牛乳、小麦がほとんどです。しかし、最近の調査では1歳の子どもの第4位は魚卵です。魚卵を1歳で食べるというのは驚きです。正確なデータはありませんが、イクラがほとんどです。イクラは食中毒を起こすものでもありませんが、アレルギーの原因の一つです。アレルギーは本当ですか？この溢れているアレルギー専門医を活用しない手はありません。

さて、アメリカの食物アレルギーガイドラインから面白い報告があります。患者さんから申告されたものを含む、食物アレルギーが疑われた50～90%は食物アレルギーではないと診断されています。あなたの食物アレルギーは本当ですか？

この溢れているアレルギー専門医を活用しない手はありません。稲城市医師会 井上 直之

当日午前8時30分までに「立川防災館」ホームページに掲載します。

※希望者多数の場合、入場を制限することもありますのでご了承ください。

場 立川防災館（東京消防庁立川都民防災教育センター）

7186

# カレンダー 1月15日~2月1日

1/15	日	<b>+休日急病診療所</b> いしがき医院(大丸)9時~5時 ☎401-3733 <b>+休日薬局</b> オーベル薬局大丸店(大丸)9時~5時 ☎379-1499
16	月	消費者相談 10時~正午・1時~3時 消費者相談室 年金相談 9時~正午・1時~4時 保険年金課年金係
17	火	定期健康相談 9時~11時(前日までに予約) 保健センター 法律相談 9時~正午(前日予約) 経済課消費生活係 消費者相談 10時~正午・1時~3時 消費者相談室 暮らしの書類作成相談(遺言書作成など) 1時30分~4時30分(前日予約) 経済課消費生活係 年金相談 9時~正午・1時~4時 保険年金課年金係
18	水	1歳6カ月児健康診査(平成22年6月生まれ) 保健センター 女性の悩み相談 10時~4時(前日までに予約) 協働推進課女性青少年係 心配ごと相談 10時~正午 福祉センター 高齢者・障害者の法律相談 1時30分~4時30分(予約随時) 福祉センター 消費者相談 10時~正午・1時~3時 消費者相談室 住宅リフォーム相談 1時30分~4時30分(予約終了) 経済課消費生活係 年金相談 9時~正午・1時~4時 保険年金課年金係
19	木	3歳児健康診査(平成20年12月生まれ) 保健センター 1歳児歯科健康診査(平成22年12月生まれ) 保健センター 法律相談 9時~正午(前日予約) 経済課消費生活係 消費者相談 10時~正午・1時~3時 消費者相談室 税務相談 1時30分~4時30分(前日予約) 経済課消費生活係 年金相談 9時~正午・1時~4時 保険年金課年金係
20	金	消費者相談 10時~正午・1時~3時 消費者相談室 人権・身の上相談 1時30分~4時30分(前日までに予約) 経済課消費生活係 年金相談 9時~正午・1時~4時 保険年金課年金係
21	土	消費者相談(電話相談) 10時~正午・1時~3時 消費者相談室
22	日	<b>+休日急病診療所</b> 若葉台クリニック(若葉台)9時~5時 ☎350-6075 <b>+休日薬局</b> アイセイ薬局若葉台店(若葉台)9時~5時 ☎350-6171
23	月	離乳食調理講習会(平成23年8月生まれ) 保健センター 消費者相談 10時~正午・1時~3時 消費者相談室 年金相談 9時~正午・1時~4時 保険年金課年金係
24	火	3カ月~4カ月児健康診査(平成23年9月生まれ) 保健センター 定期健康相談 9時~11時(前日までに予約) 保健センター 法律相談 9時~正午(前日予約) 経済課消費生活係 消費者相談 10時~正午・1時~3時 消費者相談室 年金相談 9時~正午・1時~4時 保険年金課年金係
25	水	消費者相談 10時~正午・1時~3時 消費者相談室 不動産相談 1時30分~4時30分(前日予約) 経済課消費生活係 年金相談 9時~正午・1時~4時 保険年金課年金係 年金相談 9時~正午・1時~4時 平尾出張所
26	木	3歳児健康診査(平成20年12月生まれ) 保健センター 1歳児歯科健康診査(平成22年12月生まれ) 保健センター 法律相談 9時~正午(前日予約) 経済課消費生活係 消費者相談 10時~正午・1時~3時 消費者相談室 年金相談 9時~正午・1時~4時 保険年金課年金係
27	金	消費者相談 10時~正午・1時~3時 消費者相談室 年金相談 9時~正午・1時~4時 保険年金課年金係
28	土	<b>休日窓口 8時30分~正午、1時~5時</b> 市民課、保険年金課(国民健康保険係のみ)、課税課、納税課 女性の悩み相談 10時~4時(前日までに予約) 協働推進課女性青少年係 心の専門相談 1時~4時(前日までに予約) 福祉センター
29	日	<b>+休日急病診療所</b> 長峰クリニック(長峰)9時~5時 ☎350-7171 <b>+休日薬局</b> サンリ薬局長峰店(長峰)9時~5時 ☎350-3577
30	月	消費者相談 10時~正午・1時~3時 消費者相談室 年金相談 9時~正午・1時~4時 保険年金課年金係
31	火	定期健康相談 9時~11時(前日までに予約) 保健センター 法律相談 9時~正午(前日予約) 経済課消費生活係 消費者相談 10時~正午・1時~3時 消費者相談室 年金相談 9時~正午・1時~4時 保険年金課年金係
2/1	水	女性の悩み相談 10時~4時(前日までに予約) 協働推進課女性青少年係 消費者相談 10時~正午・1時~3時 消費者相談室 住宅リフォーム相談 1時30分~4時30分(25日までに予約) 経済課消費生活係 年金相談 9時~正午・1時~4時 保険年金課年金係

※予約が必要な相談は、午前8時30分から午後5時まで予約を受け付けます(予約受付日は各相談によって異なります)。  
 ※経済課の相談は、電話(☎378-2286)で予約を受け付けます(先着順)。  
 ※消費者相談は、電話(☎378-3738)でも相談できます。  
 ※福祉センターの相談は、電話(☎378-3366)で予約を受け付けます。  
 ※1月21日(土)の消費者相談は、電話(☎378-3738)相談のみとなります。

## Health みんなの健康

▽申し込み・問い合わせ  
 〒206-0804 稲城市百村112の1  
 ☎378-3421

※市では各検診の結果データ(個人情報)を保管・集計し、今後の健康づくりに役立てる予定ですが、なお、個人情報については稲城市個人情報保護条例に基づき保護されます。

### 追加募集

#### 乳がん検診 (検診車)

対昭和47年4月1日以前生まれの女性の市民で平成22年度未受診の方

2月4日(土)  
 午前9時~午後4時  
 保健センター

定29人(抽選)  
 費2380円

※保険証に自己負担割合が1割と記載のある方は790円(保険証などの提示が必要です)  
 △受診料の免除 次のいずれかに該当する方 ①生活保護受給世帯の方 ②市民税非課税世帯の方 ③中国残留邦人などの方

※期日の1週間前までに問い合わせてください。  
 申込記入例を参照のうえ、はがき、封書、窓口持参(保健センター)、電子申請サービス

バス(☎ https://www.e-tetsuzuki99.com/kyo/ 携帯) 電話からは下のQRコードのいずれかの方法で申し込みください。  
 限1月20日(金)必着  
 ※抽選結果は1月下旬に郵送します。



### 妊婦歯科健康診査

妊婦中の口の中は、想像以上に変化があります。健康診査を機会に、歯とお口の健康、食生活を見直してみませんか。家族の健康づくりにもつながります。

対市内在住で、健診日妊娠16~27週の方  
 2月3日(金)  
 △受付時間 午後1時25分~2時

保健センター  
 定20人(先着順)

歯科医師による歯科健康診査、歯科衛生士による個別相談、母子健康手帳、歯ブラシ、電話で申し込んでください。

▲申込記入例

- 乳がん検診希望
- 2月4日(土)・保健センター
- 住所
- 氏名(フリガナ)
- 生年月日(年齢)
- 電話番号
- 前回検診年月日(分かる範囲で)

### 2歳児 歯科健康診査

かかりつけ歯医者がないお子さんや、食べ方が気になる

2歳児歯科健康診査希望

- 2月1日(水)
- 幼児氏名(フリガナ)
- 保護者氏名
- 幼児生年月日
- 住所
- 電話番号

▲申込記入例

### 予防接種 BCG(結核)

接種日現在、生後3カ月以上6カ月未満のお子さん  
 ※生後3カ月のお子さんには通知を郵送します。

1月27日(金)  
 △受付時間 午後1時~2時30分

保健センター  
 母子健康手帳、予診票、コップ、ハンドタオル

申込記入例を参照のうえ、はがき、封書、窓口持参(保健センター)のいずれかの方法で申し込んでください。  
 限1月25日(水)必着

### 参加者募集 調理講習会 保育付き講座

「稲城の野菜で イタリアン」  
 フレッシュ!! 地場の野菜を楽しむ

2月7日(火)  
 午前10時~午後1時  
 第四文化センター講座室  
 定20人(先着順)

※初めての方向対象です。  
 ※学齢前のお子さんの保育を実施します(先着4人)。申込時に確認してください。  
 ※基本のトマトソース、じゃが芋のニョッキ、餃子の皮でミニピザ、バーニャカウダ、ほうれん草のクリームスープ、チョコプリン

持エプロン、三角巾、筆記用具、手拭き

※指輪、腕時計は外してください。  
 費無料  
 申込センターに電話で申し込んでください。  
 限2月6日(月)  
 主健康な食事づくり推進員

### シルバー人材センター

お問い合わせ ☎377-2212

### 参加者募集 「春をよび会席」 調理講習会

2月8日(水)  
 午前10時~午後1時  
 場城山文化センター実習室

参加者募集  
 「春をよび会席」  
 調理講習会

※指輪、腕時計は外してください。  
 費無料  
 申込センターに電話で申し込んでください。  
 限2月7日(火)  
 主健康な食事づくり推進員

### パソコン講習会

コース	期日(コース期間)	時間	受講料	
			テキスト代	
①Word2007基礎講座(毎週土曜午前コース)	2月4日・11日・18日・25日、3月3日・10日・17日・24日 8日間 計24時間	午前9時30分~12時30分	12,900円	2,100円
			12,900円	2,100円
②Excel2007基礎講座(毎週土曜午後コース)	2月7日(火)・8日(水) 2日間 計6時間	午後1時30分~4時30分	12,900円	2,100円
③初めてのパソコン			午前9時30分~12時30分	3,000円

限1月22日(日)必着  
 先週シルバー人材センターパソコン講習会係(〒206-0802 稲城市東長沼2112の1)