

**主な記事**

幼稚園関係補助金・在宅幼児教育費補助金	(3)
市民税・都民税の申告は市役所へ、確定申告は日野税務署へ	(4・5)
稲城市で一緒に働こう!	(6)
母子保健ナビ 梨の子いなぎ	(8)



ホームページ <http://www.city.inagi.tokyo.jp/>  
公式ツイッター [http://twitter.com/inagi\\_city](http://twitter.com/inagi_city)  
◀メール配信サービス(登録される方は、左のQRコードから、または「inagicity@emp.ikkr.jp」に空メールを送信してください)

市役所(代表) ☎042-378-2111  
平尾出張所 ☎042-331-6346  
若葉台出張所 ☎042-350-6321  
開庁時間 午前8時30分~午後5時

**人口と世帯数**

	平成29年1月1日現在	(前月比)
人口	89,089人	(86人増)
男	44,921人	(48人増)
女	44,168人	(38人増)
世帯数	38,809世帯	(30世帯増)

※人口及び世帯数は、住民基本台帳によるものです。

広報いなぎの配布方法 広報いなぎはポストインによる全戸配布を行っています。それに伴い、発行日の3日ほど前から配布を始めています。☎秘書広報課広報広聴係

マイナンバーカードの受け取りを忘れずに マイナンバーカードの交付通知書が届いている方は、市役所市民課でお受け取りください。☎市民課市民窓口係

## コンビニ交付サービス 2月16日スタート 全国のコンビニ等で証明書が受け取れます!!

マイナンバーカード(個人番号カード)を利用して、全国のコンビニエンスストア等の多機能端末機(マルチコピー機)から各種証明書を取得できるサービスを開始します。  
☎市民課市民窓口係、課税課市民税係

マイナンバーカードがあれば  
いつでもどこでも  
すぐに取得できます!



### マイナンバーカードがあれば

出勤前に 買い物途中で 休日に



いつでもどこでもすぐに取得できます。



### サービスを利用するには

稲城市に住居登録のある方が利用できます。マイナンバーカード(利用者証明用電子証明書が入っているもの)が必要です。  
※マイナンバーカードをお持ちでない方は申請してください。  
※住民基本台帳カードでは利用できません。



▲マイナンバーカード

### 多機能端末機(マルチコピー機)の利用方法

- 1 タッチパネル画面の「行政サービス」をタッチ
- 2 マイナンバーカードを所定の位置にセットして暗証番号を入力
- 3 証明書の種類をタッチ
- 4 手数料を投入して「プリントスタート」をタッチ
- 5 証明書と領収書が印刷されます



▲多機能端末機の画面



### 受け取れる証明書 (交付手数料は200円)

<p><b>住民票の写し</b></p>  <p>本人および同一世帯の方のもの</p>	<p><b>印鑑登録証明書</b></p>  <p>印鑑登録をしている本人のもの</p>	<p><b>市・都民税課税(非課税)証明書</b></p>  <p>最新年度で申告のある本人のもの</p>
--	---	--



### 全国のコンビニエンスストア等の多機能端末機(マルチコピー機)で利用可能

**利用時間**  
毎日午前6時30分~午後11時  
※一部店舗により利用時間が異なります。  
※年末年始(12月29日~1月3日)と機器等のメンテナンス時は利用できません。

**利用店舗**  
セブン-イレブン、ローソン、サークルKサンクス、ファミリーマート、Aコープ北東北、セイコーマート、イオンリテール、国分グローサースチェーン(一部店舗)、エコープ鹿児島、セブオン、ミニストップ(一部店舗)

### 安心して利用できます 個人情報保護とセキュリティ対策

- 利用者自ら多機能端末機(マルチコピー機)を操作して取得できるので、個人情報他人の目に触れません。
- 専用回線を使ったネットワークの利用、通信の暗号化などの個人情報漏えい防止の対策をしています。
- 多機能端末機(マルチコピー機)の画面表示や音声案内でマイナンバーカードや証明書の取り忘れ防止対策をしています。
- 証明書は偽造・改ざん防止処理をして印刷されます。

### 電話予約サービスを終了します

コンビニ交付サービスの開始に伴い、電話予約による証明書の交付サービスは3月31日で終了します。

### コンビニ交付 オープニングセレモニー開催

コンビニ交付サービスの開始を記念し、オープニングセレモニーを行います。稲城なしのすけとマイキーくんが登場します。  
日時 2月16日(木)午前10時~  
場所 セブン-イレブン矢野口中央店(矢野口1269)







2月は「省エネ月間」  
暖房器具を上手に使い、  
お湯の使い方も見直そう

冬季は暖房や給湯などの使用によりエネルギーの使用量が増えます。身近な省エネ対策を実践しましょう。

エアコン

○月2回を目安にフィルターを掃除する。  
○暖気は上昇するので、羽は下向きにし、扇風機で空気を循環させる。

○室外機の周囲には物を置かない。  
○こたつ・電気カーペット

○こたつは断熱マットを敷き、床に熱が逃げないようにする。  
○電気カーペットは分割して暖める機能がある場合は、必要な部分だけ温める。

ヒーター

○オイルヒーターなど部屋全体を暖めるヒーターは窓側に置く。  
○カーボンヒーターやハロゲンヒーターは、足元を暖めたり、脱衣所などすぐに暖まりたい時に使う。

市内の空間放射線量測定結果

Table with 2 columns: 測定場所 (Measurement Location) and 測定値(μSv/h) (Measurement Value). Lists various schools and kindergartens with their respective radiation levels.

測定結果は国際放射線防護委員会勧告の指標値以下でした。

測定日 1月4日、13日  
測定機器、測定方法、測定結果の詳細は市HPをご覧ください

環境課環境保全係

給湯

○お風呂は追い焚きや自動保温をなるべくせず、家族が続けて入る。  
○食器洗いや洗面の温水温度は低めに設定し、お湯は流したままにしない。

環境課環境保全係

大切なおもちゃを直します  
おもちゃの病院

当日は症状を伺いますので、なるべくお子さんと一緒に、壊れたおもちゃをお持ちください。また、取扱説明書があればお持ちください。

※雨天時は室内プログラムに変更の場合あり  
※市内在住・在勤・在学のお子さんと保護者  
※お子さんのみでの参加も可、低学年以下は要保護者同伴



ネイチャーゲームの様子

参加者募集

ネイチャーゲームで遊ぼう！

2月に入り、自然界はすでに春の準備が始まっています。見て、聞いて、嗅いで、触って、五感を使って春の気配を探します。親子で楽しみましょう。

悪天候時のごみ収集

積雪の影響で収集車が坂道を上れない時や、強風などで資源回収ステーションに設置したかが飛散する恐れがある時は、やむを得ず、ごみや資源物回収を一部中止する場合があります。

悪天候時のごみ収集

悪天候時に資源回収ステーションへかが設置されていない場合は、ご不便をお掛けしますが、次回の収集日まで自宅での保管をお願いします。

野焼きは法律や条例により禁止されています。

また、収集を実施する場合でも、飛散等の可能性があるため、当日の朝に出してください。

ご協力ください

梨赤星病予防  
ビャクシン類(貝塚イブキ、玉イブキ、一部のコニファー等)は梨の「赤星病」の伝染源となります。

ご協力ください

特産物の梨を守るために、市内にはこれらの植物を植えないようご協力をお願いします。

ご協力ください

また、悪天候時の収集に、変更が生じる場合は、市や「稲城市メール配信サービス」などでお知らせします。



▲野焼きは法律や条例により禁止されています。

ごみの量(12月) 家庭ごみ 前年同月比で約0.4%の増量. Table showing waste collection data for December.

高齢福祉 介護予防教室 高齢者に伝えたい歯の話 楽しく食事をするために

家族介護教室 福祉用具体験、相談会 移動編

10連続 月刊コラム 「地域包括ケアシステムの構築を目指して⑨」 介護予防・日常生活支援総合事業、新しい介護予防事業の開始

よみうりランド 梅の季節の高齢者招待 梅の季節の高齢者招待



# 幼稚園関係補助金・在宅幼児教育費補助金 (下表参照)

詳細は市を閲覧になるか、お問い合わせください。

子育て支援課保育・幼稚園係

	私立幼稚園等 園児保護者負担 軽減補助金	私立幼稚園 就園奨励費補助金	在宅幼児 教育費補助金
対象 (次の全てに 該当する方)	①稲城市に住居登録がある園児の保護者 ②私立幼稚園、幼稚園類似の幼児施設または私立認定こども園に3～5歳児を通園させている保護者 ③保育料を納入している保護者	①稲城市に住居登録がある園児の保護者 ②私立幼稚園に3～5歳児を通園させている保護者 ③保育料を納入している保護者 ※平成28年度の市区町村村民所得割課税額が211,200円を超える世帯の第1子は対象外です。 ※保育料を市で決定している施設に在籍している園児の保護者は対象外です。	①稲城市に住居登録のある保護者 ②幼稚園または保育園に通園していない平成28年4月1日現在満4・5歳児(平成22年4月2日～24年4月1日生まれ)の保護者 ③幼児と同居し、その生計を維持している保護者
補助金額	月額3,600円～9,800円の範囲で、3月末頃に指定口座に振り込みます(所得により補助金額が異なります)。	年額6万2,200円～30万8,000円の範囲で、3月末頃に指定口座に振り込みます(所得により補助金額が異なります)。	月額3,500円(4・5歳児とも同額)を、3月末頃に指定口座に振り込みます。
申込方法	必要事項を記入し、子育て支援課に申請してください。郵送でも受け付けます。 ※申請書類は子育て支援課保育・幼稚園係、平尾・若葉台出張所でも受付可		
申込期限	3月3日(金)		
注意事項	○今年度にすでに申請している方は再度の申請は不要です。 ○申請済の方で指定口座や住所等が変更になった方はご連絡ください。 ○途中転入・入園などで申請をしていない方は申請してください。		



**休日保育事業**  
平成29年度利用登録の受け付けを開始

日曜日や祝日に、保護者の就労により保育を必要とするお子さんをお預かりします。  
市内在住の平成28年4月1日以前生まれの就学前の児童で、お弁当の持参が可能な方  
▽実施保育園 本郷ゆうし保育園(東長沼2115の2)  
(午前7時～午後6時)  
費3500円(日額)

親子歯みがき教室  
0歳児のケア  
親子で歯みがきの準備をしましょう。  
対7・10カ月の初めてのお子さんを持つ保護者  
2月8日(水)  
2月9日(木) 午前9時30分～、午前10時30分  
おなかの赤ちゃんにママに必要な栄養素が取れる料理を

申元利用開始の1カ月～14日  
前までに、申込書に必要書類を添えて、本郷ゆうし保育園へ直接お申し込みください。  
※年度ごとに初回利用申し込みの7日前までに利用登録が必要で  
必要です。  
本郷ゆうし保育園 401・6951、稲城市子育て支援課保育・幼稚園係  
3421  
申元電話  
場先園保健センター 378・3421



申元利用開始の1カ月～14日  
前までに、申込書に必要書類を添えて、本郷ゆうし保育園へ直接お申し込みください。  
※年度ごとに初回利用申し込みの7日前までに利用登録が必要で  
必要です。  
本郷ゆうし保育園 401・6951、稲城市子育て支援課保育・幼稚園係  
3421  
申元電話  
場先園保健センター 378・3421

申元利用開始の1カ月～14日  
前までに、申込書に必要書類を添えて、本郷ゆうし保育園へ直接お申し込みください。  
※年度ごとに初回利用申し込みの7日前までに利用登録が必要で  
必要です。  
本郷ゆうし保育園 401・6951、稲城市子育て支援課保育・幼稚園係  
3421  
申元電話  
場先園保健センター 378・3421

生活を安定させたい! 「生活自立相談会」

生活のお困りごとについて相談できます。お早めの相談が解決への近道です。ぜひご相談ください。※自立するための相談ですので、近隣トラブルなどの相談は対応できません。  
2月3日(金) 午後1時15分～3時30分 場地域振興プラザ4階 参加機関 ハローワーク府中、社会福祉協議会、福祉くらしの相談窓口 先園福祉くらしの相談窓口

申元利用開始の1カ月～14日  
前までに、申込書に必要書類を添えて、本郷ゆうし保育園へ直接お申し込みください。  
※年度ごとに初回利用申し込みの7日前までに利用登録が必要で  
必要です。  
本郷ゆうし保育園 401・6951、稲城市子育て支援課保育・幼稚園係  
3421  
申元電話  
場先園保健センター 378・3421

申元利用開始の1カ月～14日  
前までに、申込書に必要書類を添えて、本郷ゆうし保育園へ直接お申し込みください。  
※年度ごとに初回利用申し込みの7日前までに利用登録が必要で  
必要です。  
本郷ゆうし保育園 401・6951、稲城市子育て支援課保育・幼稚園係  
3421  
申元電話  
場先園保健センター 378・3421

申元利用開始の1カ月～14日  
前までに、申込書に必要書類を添えて、本郷ゆうし保育園へ直接お申し込みください。  
※年度ごとに初回利用申し込みの7日前までに利用登録が必要で  
必要です。  
本郷ゆうし保育園 401・6951、稲城市子育て支援課保育・幼稚園係  
3421  
申元電話  
場先園保健センター 378・3421

申元利用開始の1カ月～14日  
前までに、申込書に必要書類を添えて、本郷ゆうし保育園へ直接お申し込みください。  
※年度ごとに初回利用申し込みの7日前までに利用登録が必要で  
必要です。  
本郷ゆうし保育園 401・6951、稲城市子育て支援課保育・幼稚園係  
3421  
申元電話  
場先園保健センター 378・3421



いなぎ高次脳機能障害  
みんなの集い

突然の病気や事故等による脳の損傷で高次脳機能障害を負った方々やご家族が集い、日頃感じていることなどをお互いに共有したり、情報交換する場です。  
市内在住で高次脳機能障害当事者、ご家族、支援者  
2月18日(土)  
午前10時～正午  
場福祉センター  
申元電話  
先園障害者総合相談センター  
マルシェいなぎ 379・9234

## シニア世代の就活支援セミナー

～人生の節目を考える～

定年後をどう生きるか、公開カウンセリングセミナーを通じ、セカンドキャリアを一緒に考えましょう。  
詳細は「はつらつワーク稲城」を閲覧ください。  
対おおむね55歳以上の方  
2月24日(金) 午後2時～4時30分  
場地域振興プラザ4階  
定30人(申込先着順)  
講須田 万里子氏(キャリアコンサルティング技能士)  
筆記用具、雇用保険受給資格者証(お持ちの方)  
申電話、ファクス、メール [2月1日(水)～、必要事項①住所②氏名③年齢④電話番号]  
場(公財)東京しごと財団、稲城市  
先園はつらつワーク稲城  
379-1333、370-2321、  
hatsuratsu@inagishakyo.org

## 開催します 法テラス多摩・弁護士会多摩支部 無料法律相談会

法テラス(日本司法支援センター)は、法的トラブルでお困りの方への情報提供や、費用負担が難しい方のための無料法律相談・裁判代理費用の立て替えなどを行っている公的法人です。  
2月13日(月)  
午後4時～7時10分 ※1人30分以内  
場市役所2階市民相談室  
定5人(申込先着順)  
申電話 [2月2日(木)～]  
※予約は午前8時30分～午後5時(正午～午後1時、土・日曜日、祝日は除く)に受け付けます。  
先園市民協働課市民生活係  
378-2286(予約専用)

## 消防署

平成29年  
稲城市消防出初式における表彰

1月8日に行われた稲城市消防出初式で、消防防災活動等に功績のあった方々に表彰状が授与されました。

**市長表彰**  
消防功労表彰  
第五分団団員(坂浜)  
加藤 翔  
市長感謝状  
前第一分団分団長(矢野口)  
高木 誠

小泉 忠  
前第二分団分団長(東長沼)  
長島 厚文  
前第三分団分団長(大丸)  
石井 良幸  
前第五分団分団長(坂浜)  
伊藤 達也  
前第七分団分団長(押立)  
田中 俊平

消防団員勤続10年  
第七分団団員(押立)  
平良 啓太  
**消防団長表彰**  
消防団員勤続8年  
第四分団班長(百村)  
安川 克世  
第八分団班長(長峰)  
田中 俊平

第八分団団員(長峰)  
櫻庭 久輝  
第八分団団員(長峰)  
丸山 公一  
**東京消防庁消防総監優良表彰**  
規律を厳格に守って訓練に励み、かつ平素の活動が特に優良であったことから稲城市消防団に優良表彰が授与されました。  
**三多摩消防団連絡協議会会長表彰**  
規律を厳格に守って消防知識及び技術に習熟し、消防使命感達成に努めその成績抜群であった功績により第八分団に優良表彰が授与されました。  
消防防災課消防団係 377・7119

▲消防功労表彰を受彰した加藤翔氏  
▲市長感謝状を受彰した方々

## 映画上映会&講演会

「風は生きよとこ」

人工呼吸器を使用しながら生活している方々を追ったドキュメントを上映します。  
3月12日(日)  
午後1時30分～4時  
場地域振興プラザ4階

定50人(申込先着順)  
内映画鑑賞、出演者による講演  
講小田 政利氏(NPO法人ピアサポート・北理事長)  
申電話、ファクス  
先園障害者総合相談センター  
マルシェいなぎ 379・9234、379・9240

2月12日(日)  
午後1時～4時30分  
詳細は、島田療育センターHPをご覧ください。  
2月12日(日)  
午後1時～4時30分  
374・2089  
場島田療育センター厚生棟(多摩市中沢1の31の1)  
定100人(申込先着順)  
費1千円  
申島田療育センターHP内メールフォーム、ファクス  
先園島田療育センター支援部  
042・374・2101、042・374・2089



# 市民税・都民税の申告は市役所へ

**申告期間** 2月16日(木)～3月15日(水)

課税課市民税係

## 申告が必要と思われる方には申告書を郵送します

市民税・都民税の申告が必要と思われる方には、1月末～2月上旬に申告書を郵送します。2月10日頃になっても届かない方で、申告書が必要な場合は、課税課または平尾・若葉台出張所でお受け取りください。

### 平成28年中に所得がなかった次の方も申告が必要です

申告することで、非課税証明書の発行や国民健康保険・介護保険などの資料となりますので、申告書裏面の「収入がなかった方の記載欄」に記入し、提出してください。  
①学生・未就労・病気療養中の方などで同居の親族に扶養されている方  
②同一世帯でない方の扶養となっている方

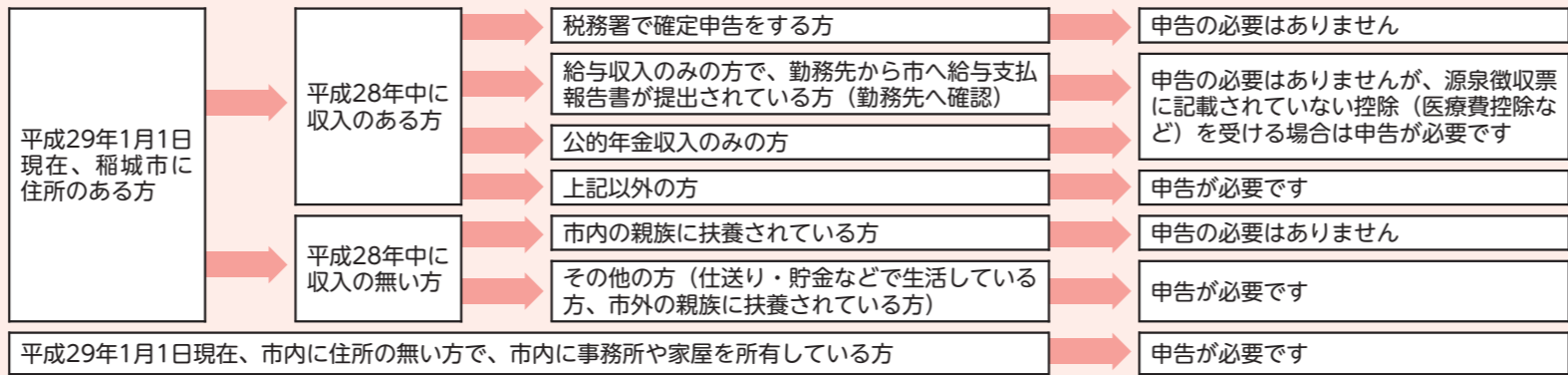
## 申告は窓口または郵送で受け付けます

申告には申告書を記入し、次の申告に必要なものと一緒にご持参ください。郵送の場合は、所得額や控除額を証明できるもの(源泉徴収票など)を添付してください。  
※不明な点を後日お聞きする場合がありますので、電話番号は必ず記入してください。

### 申告に必要なもの

- 申告書・印鑑
- 給与と所得者の方＝平成28年分の源泉徴収票・事業所の支払い証明書
- その他の所得の方＝帳簿・領収書など
- 公的年金収入のある方＝公的年金などの源泉徴収票
- 国民健康保険・介護保険・国民年金などの支払いがあった方＝平成28年分の領収書または支払いが分かるもの
- 生命保険・地震保険などの支払いがあった方＝平成28年分の支払い証明書
- 医療費控除を受ける方＝平成28年分の領収書
- 障害者控除を受ける方＝身体障害者手帳などの状況を証明できるもの

## 市役所に申告は必要？



※この表は一般的な例を解説したものです。当てはまらない場合がありますので、ご不明な点はお問い合わせください。  
※収入がない方、少ない方でも国民健康保険、後期高齢者医療保険にご加入の方は、市民税・都民税の申告が必要です(所得金額により保険料などの軽減を受けられる場合があります)

## 市民税・都民税の申告受付と相談

日時場下表参照

※申告書は各会場にあります。  
※車での来場はご遠慮ください。

### 市民税・都民税の申告受付

期間	受付時間	会場
2月16日(木)～3月15日(水) ※土・日曜日を除く	午前9時～11時30分、 午後1時～4時30分	市役所(1階ロビー)
2月2日(木)・3日(金)	午前9時30分～11時、 午後1時～3時	第三文化センター

※休日開庁日(2月25日(土)、3月12日(日))は受け付けます。

## 公的年金等を受給されている方の申告

平成23年分の所得税確定申告から、公的年金等の収入金額の合計額が400万円以下で、かつ公的年金等に係る雑所得以外の所得金額が20万円以下である場合には、税務署への確定申告をする必要がなくなりました。  
所得税の確定申告が必要ない場合であっても、公的年金などの源泉徴収票の内容に追加する控除(扶養控除、社会保険料控除、生命保険料控除、医療費控除など)がある場合は、市民税・都民税の申告を行うことで市民税・都民税の税額が低くなる場合があります。  
※医療費などにより所得税の還付を受ける場合は、確定申告を提出できます。

## 控除対象になります 障害者控除・社会保険料など

### 高齢者の障害者・特別障害者控除(障害者控除)

身体障害者手帳などをお持ちでなくても控除が受けられます。高齢福祉課が交付する障害者控除認定書が必要です。発行まで2週間程度かかります。詳細はお問い合わせください。

### ② 次の全てに該当する方

- ①要介護認定を受けた65歳以上の方
- ②認知症または6カ月以上寝たきりで、日常生活に支障があると要介護認定資料で確認できた方

### ④ 高齢福祉課介護保険係

### 介護保険サービスの利用料(1割または2割の自己負担額・医療費控除)

▷対象となるサービス 施設サービス(特別養護老人ホーム、介護老人保健施設、介護療養型医療施設)、居宅サービス(居宅サービス計画に位置づけられ、医療系サービスと一緒に利用していることが前提)  
※領収書が必要です。

### ④ 高齢福祉課介護保険係

### おむつに係る費用(医療費控除)

医師が記入した「おむつ使用証明書」とおむつ代の領収書が必要です。  
※この控除を受けるのが2年目以降の方は、「おむつ使用証明書」の代わりとなる確認書を高齢福祉課で交付できる場合があります。

### ④ 高齢福祉課介護保険係

### 国民健康保険税・後期高齢者医療保険料・介護保険料(社会保険料控除)

平成28年1月～12月に納めた保険料(料)の全額は次の方法で確認できます。

### ▷ 確認方法

- ①年金から天引きの方は毎年1月ごろに日本年金機構などから送られてくる「公的年金の源泉徴収票」(本人以外の社会保険料控除として申告することはできません)
- ②口座振替の方は引落口座の通帳への記載
- ③納付書で納めた方は納めた際の領収書

### 納付額がご不明な方

本人確認書類(自動車運転免許証、パスポート、住民基本台帳カード、マイナンバーカード、身体障害者手帳など)を持参し、窓口でご確認ください。

国民健康保険税＝収納課、後期高齢者医療保険料＝保険年金課後期高齢者医療係、介護保険料＝高齢福祉課介護保険係

## 都営住宅入居者募集

- ▷区分
  - ①ポイント方式による募集(家族向け)
  - ひとり親・高齢者・心身障害者・多子・車いす使用者世帯等に限定します。
  - ②単身者向・単身者用車いす使用者向け・シルバーピア
  - ③事業再建者向定期使用住宅
- ▷申込用紙配布期間 2月1日(水)～9日(木)
- ※業務時間のみ
- ▷配布場所 市役所総合案内、平尾・若葉台出張所、各文化センター、東京都住宅供給公社都営住宅募集センター窓口・
- ④ 郵送

②月13日(月)必着  
市市民課市民窓口係、東京都住宅供給公社都営住宅募集センター(土・日曜日を除く、申込用紙配布期間中のみ) ☎0570-010-810

## 開催します スポーツ指導者養成講習会

スポーツ指導者を目指す方に「地域のスポーツ普及と指導者の役割」について講習会を開催します。

市内在住・在勤・在学中高校生以上の方  
2月20日(月)  
午後7時～8時30分  
地域振興プラザ4階  
40人(申込先着順)  
窓口、電話、ファクス、メール(2月1日(水)～)  
※ファクス、メールの場合は「スポーツ指導者養成講習会申込」と明記し①氏名(ふりがな) ②年齢③住所④連絡先 ※ファクス送信後は確認の電話をお願いします。  
2月15日(水)  
体育課体育係  
379-3600  
taiiku@city.inagi.lg.jp

東京都では、中小企業者が行う省エネ設備等の取得を支援するため、法人事業税、個人事業税を減免しています。詳細は、主税局内(一)東京版)環境減税についてをご覧ください。

⑧八王子都税事務所事業税課  
法人事業税係 ☎042-644-1115、個人事業税係 ☎042-644-1114

減免します  
法人事業税・個人事業税(中小企業者向け省エネ促進税制)

東京都では、中小企業者が行う省エネ設備等の取得を支援するため、法人事業税、個人事業税を減免しています。詳細は、主税局内(一)東京版)環境減税についてをご覧ください。

⑧八王子都税事務所事業税課  
法人事業税係 ☎042-644-1115、個人事業税係 ☎042-644-1114

国民年金保険料の前納

2月6日(月)～20日(月) 午前8時30分～午後5時  
市役所3階市街地整備課  
※ファクス送信後は確認の電話をお願いします。

2月15日(水)  
体育課体育係  
379-3600  
taiiku@city.inagi.lg.jp

まちづくり

事業計画の縦覧  
南山東部土地区画整理組合

南山東部土地区画整理事業(組合施行)の第5回事業計画変更について、縦覧を行います。

2月6日(月)～20日(月) 午前8時30分～午後5時  
市役所3階市街地整備課  
※ファクス送信後は確認の電話をお願いします。

税金

受け付けます  
自動車税の障害者減免申請  
平成29年度定期課税分

身体障害者手帳・精神障害者保健福祉手帳等をお持ちで、一定の要件を満たす方  
5月31日(水)  
東京都自動車税コールセンター ☎03-35225-4066

保険年金

後期高齢者医療制度  
オリエンス健康プラザ  
1日利用券(平成28年度分)

市内在住の後期高齢者医療被保険者で、申請日現在、納期限の到来した後期高齢者医療保険料を完納している方  
※利用券でジム・スタジオ・プールを利用可、有料教室は利用不可  
▽利用期限 3月31日(金)  
▽配布枚数 1人3枚  
④ 窓口  
※被保険者証、印鑑を持参  
保険年金課後期高齢者医療係

納付による前納よりも割引額が多く、お得です。

口座振替による6カ月(4～9月分)・1年・2年前納の申し込み期限は2月末(府中年金事務所必着・4月末に口座から引き落とし)となっています。

日本年金機構府中年金事務所  
042-361-1011

## 傍聴できます 平成29年第1回定例会 2月24日(金)から開催

議会の傍聴を希望する方は、当日、議会事務局で受け付けます。  
※請願・陳情は、2月16日(木)午後5時までに持参してください。  
市議会本会議の様子をインターネットでご覧いただけます。市街内の「稲城市議会」から平成29年第1回定例会本会議の様子を生中継または録画でご覧いただけます。  
議会事務局議事係

## 第25回稲城平和コンサート 花房晴美&横坂源デュオコンサート

3月19日(日)  
午後2時～4時ごろ(開場は午後1時30分)  
i プラザホール ▷入場料 1,500円(全席自由)  
※未就学児の入場はご遠慮ください。  
※入場券は、各文化センター、出張所及び商工会の「稲城なしのすけ商品券」販売所(一部除く)で、販売しています。  
稲城市 ▷企画・運営 稲城平和コンサート実行委員会  
市民協働課協働推進係

## 選挙管理委員会 新委員の就任

任期満了により、平成28年12月24日に次の方が選挙管理委員に就任しました。任期は平成32年12月23日までです。  
○委員長 渡邊 光恵氏(向陽台)  
○委員長職務代理 柏村 和紀氏(矢野口)  
○委員 千木良 敬子氏(東長沼)  
○委員 松浦 昇氏(百村)  
選挙管理委員会事務局

## パネル展開催 女と男のフォーラムいなぎ 2017 (第39回) 備えあれば憂いなし?! ～女性の視点から考える災害対策～

2月12日(日)実施のフォーラムに先立ち、防災マップやイラスト教材など展示します。  
2月1日(水)～10日(金) ※土・日曜日を除く。  
市役所1階ロビー  
▷企画運営 女と男のフォーラムいなぎ2017実行委員会  
市民協働課男女平等参画係



# 健康医療

**歯科講演会**  
知っていますか？歯周病と糖尿病の深い関係！歯周疾患を治すと糖尿病も良くなるの？

歯周病は全身の健康と関係し、健康寿命とも関連しています。今回の講演会では、特に糖尿病との関係について、最新の情報を研究している安藤先生がお話しします。

日 2月22日(水)  
時 午後1時30分～3時30分(受付11時～)

場 地域振興プラザ4階  
定 50人(申込先着順)  
講 安藤 雄一氏(歯科医師、)

国立保健医療科学院統括研究官  
申 電話  
限 2月21日(火)  
先 問保健センター ☎378・3421

**糖尿病市民公開講座**  
介護と糖尿病そのと  
きあなたは？

日 2月12日(日)  
時 午後2時～3時30分  
場 関戸公民館ウィータホール(多摩市関戸4の72)  
定 250人(会場先着順)  
問 南多摩保健所保健医療担当 ☎042・371・7661

**助成します**  
風しん抗体検査・予防接種費用

免疫を持たない女性が、妊娠中(特に妊娠初期)に風しんに感染すると、胎児が先天性風しん症候群となる恐れがあります。検査・予防接種をしましょう。  
※妊婦は接種できません。また、接種後2カ月間は妊娠を避ける必要があります。

**風しん抗体検査**  
対妊婦を予定または希望している19歳以上の女性市民  
※過去に抗体検査や2回以上の風しんを含むワクチンの予防接種を受けた方は除く。

▽回数 1回  
▽身分証明書など  
▽受診方法 市内の指定医療機関(下表参照)に設置の申込書に必要事項を記入のうえ、抗体検査を受けてください。

▽受診期限 2月28日(火)  
**予防接種**  
対接種日現在、19歳以上で妊娠を予定または希望している女性市民で、次の条件のいずれかを満たす方

○風しん抗体検査で、検査結果により、低抗体価であると判明した場合  
○妊婦健康診査で低抗体価であった女性が出産後、速やかに接種を受ける場合  
○以前に自身で抗体検査を受けているなど、低抗体価であると確認できる場合

▽回数 1回  
**身分証明書**、抗体検査の結果が分かるもの(結果の分かる書類や母子健康手帳など)  
▽受診方法 市内の指定医療機関(右表参照)に設置の申請書及び診療票に必要事項を記入のうえ、接種を受けてください。

費 麻しん・風しん(MR) 4千円、風しん 3千円  
▽受診期限 3月31日(金)  
問 保健センター ☎378・3421

## 2月1日～2月15日の休日急病診療所・休日薬局

日程	医療機関	薬局	地区
5日(日)	もりこどもクリニック ☎350-6977	-	若葉台
11日(土・祝)	矢野口クリニック ☎379-0939	オーベル薬局矢野口店 ☎379-0925	矢野口
12日(日)	立花こどもクリニック ☎378-7277	丘の上薬局 ☎378-3388	東長沼

## 2月の乳幼児健診事業

事業名	対象	実施日	備考
3～4か月児健康診査	平成28年10月生まれ	7日(火)、21日(火)	通知が届いていない方はお問い合わせください。
1歳児歯科健康診査	平成28年1月生まれ	2日(木)、16日(木)	
1歳6か月児健康診査	平成27年7月生まれ	8日(水)、15日(水)	
3歳児健康診査	平成26年1月生まれ	2日(木)、16日(木)	

**開催します**  
生活習慣病教室

2月のテーマは糖尿病教室です。毎週テーマを変えて、健康生活へのヒント等をお話

意欲のある方  
対 市内在住の60歳以上で働く

### シルバー人材センター

入会説明会

2月のテーマは「ワクチンを中心とした小児の感染症について」です。今回は土曜日を実施します。

日 2月25日(土)  
時 午後1時30分(約40分)  
場 市立病院健診・外来棟2階講座室  
講 長谷川 廉氏(小児科医)  
問 市立病院健診科健診係 ☎377・0931

### 健康バンザイ!

いなぎ講座

ふりふりマフラーを作ろう  
日 2月7日(火)  
時 午前10時～午後3時  
定 15人(申込先着順)  
持 編み棒2本(12号前後)  
申 電話  
布ぞうり講習会  
日 2月16日(木)  
時 午前10時～午後3時  
持 裁縫道具、定規  
帽子作り  
日 2月21日(火)  
時 午前10時～午後3時  
定 15人(申込先着順)  
持 裁縫道具  
申 電話  
◆ 共通事項  
場 地域振興プラザ  
費 1500円  
先 問 シルバー人材センター ☎377・2212

※就職、転職希望者を除く。  
日 2月14日(火)  
時 午後1時30分  
場 地域振興プラザ  
先 問 シルバー人材センター ☎377・2212

平成28年度風しん抗体検査及び予防接種費用助成指定医療機関一覧表

医療機関名	電話番号	住所
谷平医院	377-6433	矢野口
やのくち小児科アレルギー科	370-7707	
かじわら内科泌尿器科クリニック	370-8770	
菜の花クリニック	313-9272	東長沼
松本医院	377-6027	
東長沼クリニック	379-4851	
立花こどもクリニック	378-7277	
あべ内科クリニック	379-4870	大丸
稲城診療所	377-6128	
稲城癒しの森内科クリニック	379-8880	
稲城市立病院健診センター	予約受付時間【午前9時～午後4時】377-1421	百村
いしがき医院	401-3733	
稲城わかばクリニック	370-0530	平尾
簡野クリニック	331-8570	
高クリニック	331-8201	押立
平尾内科クリニック	331-8221	
桜井医院	378-3224	向陽台
向陽台クリニック	378-6677	
長峰クリニック	350-7171	長峰
若葉台クリニック	350-6075	
もりこどもクリニック	350-6977	若葉台

## 稲城市で一緒に働こう！ 職員募集

問 人事課人事給与係

下表の職種を募集しています。詳細は市☎を確認し、ご応募ください。

形態	募集職種	対象・応募資格	報酬	募集数	締切(必着)
嘱託員	生活困窮者自立支援相談員(4月1日～6月30日の任用)	オフィス系ソフトの実務経験を有し、福祉行政サービスの経験または社会福祉士・保健師・精神保健福祉士資格を持つ方	月額156,100円 ※資格を有する方は月額206,200円	若干名	2月14日(火)
	生活保護就労支援員	生活保護就労支援についての経験	月額206,200円		
	生活支援コーディネーター	地域で社会福祉・医療・介護のいずれかに関する実務経験	月額193,400円 ※保有資格によって異なる。		
	保育士	保育士	月額193,400円		
臨時職員	子ども家庭支援センター相談員	保健師・臨床心理士・臨床発達心理士・精神保健福祉士・社会福祉士・児童福祉司(⑥のみ)のいずれかの資格	月額206,200円	各1人	2月14日(火)
	子ども家庭支援センター相談員	同上	時給1,600円		
	子ども家庭支援センター業務	事務経験のある方、保育士	事務=時給940円 保育士=時給1,010円		
	介護保険認定調査員	介護支援専門員・看護師・保健師・社会福祉士・精神保健福祉士のいずれかの資格	時給1,290円		
	学童クラブの育成業務	放課後支援員・保育士・教員免許等の資格 ※無資格の方も可	無資格者=時給940円 有資格者=時給960円		

※事前に市☎等で募集しているため、既に締め切られている場合があります。  
※⑥⑦=子ども家庭支援センター(☎370-0106)、⑧=高齢福祉課、⑨=第四児童館(☎377-4406)へお問い合わせください。

南多摩都市霊園 使用者募集の結果

A組(3m・5区画募集)

平成28年9月1日～16日の期間に南多摩都市霊園の使用者を募集した結果は次のとおりです。\*申込者数が募集数に達しなかったため、公開抽選は実施していません。

B組(5m・5区画募集)

申込者数11人、辞退者数11人、確定者数10人、問 市民課戸籍係



# シャッター



### ▲収穫祭

(12月10日・稲城第二小学校)

平成3年から26年間続いています。読売ジャイアンツの選手や地域の皆さんが集まり、子どもたちと餅つきや野球体験をしました。



### ▲オリンピック・パラリンピック特別授業

(12月17日・稲城第二中学校)

東京都教育委員会委員の宮崎緑さん(元NHKキャスター)が特別授業などを視察するため、稲城第二中学校を訪れました。



### ▲平成28年度環境ポスター最優秀賞表彰式

(1月10日・市役所)

ごみ減量・リサイクル部門に安東遥喜さん(城山小4年)、ポイ捨て禁止部門に久保泉実さん(城山小2年)、二山遙斗さん(若葉台小5年)の作品が最優秀賞に選ばれました。

## 相談あんない 2月1日~3月1日

毎月広報いなぎ1日号に1カ月分を掲載しています。

相談の種類(予約方法)	相談日	時間	予約・問い合わせ	
法律相談(相談日の2週間前から予約)	2日(木)・7日(火) 9日(木)・12日(日) 16日(木)・21日(火) 23日(木)・28日(火)	午前9時~正午	市民協働課 予約専用電話 ☎378-2286 (受付時間=午前8時30分~正午、午後1時~5時)	
不動産の相続、贈与等の登記相談(相談日の2週間前から予約)	9日(木)	午後1時30分~4時30分		
不動産相談(相談日の2週間前から予約)	8日(水)・22日(水)			
行政相談(前日までに予約)	14日(火)			
遺言書作成などくらしの書類作成相談(相談日の2週間前から予約)	21日(火)			
税務相談(相談日の2週間前から予約)	2日(木)・16日(木)			
住宅リフォーム相談 ※	1日(水)予約終了 15日(水) 3月1日(水)			
人権・身の上相談(前日までに予約)	3日(金)・17日(金)			
交通事故相談(予約随時)	14日(火)			午前9時~11時30分
女性の悩み相談(前日までに予約)	1日(水)・15日(水) 25日(土)			午前10時~午後1時、 午後2時~4時
消費生活相談(来所のほか電話でも相談可)	平日毎日		【受付時間】 午前9時30分~正午、 午後1時~3時30分	消費生活センター 相談室 ☎378-3738
年金相談(予約不要)	平日毎日	午前9時~正午、 午後1時~4時	保険年金課年金係	
年金相談[平尾出張所](予約不要)	8日(水)・22日(水)	午前9時30分~11時	保健センター ☎378-3421	
健康相談(前日までに予約)	7日(火)・21日(火)			
栄養相談(前日までに予約) [オーエンス健康プラザ]	14日(火) 21日(火)			
心配ごと相談(予約不要)	1日(水)・15日(水)	午前10時~正午	福祉センター ☎378-3366	
高齢者・障害者の法律相談(予約随時)	15日(水)	午後1時30分~3時30分		
ひとり親家庭カウンセリング相談(予約随時)	11日(土・祝) 25日(土)	午後1時~4時		

※2月15日(水)の住宅リフォーム相談は2月10日(金)まで、3月1日(水)分は2月24日(金)まで予約を受け付けます。

### 就労支援情報

仕事を探している方、資格取得を目指している方等に様々な就労支援情報を発信しています。詳細は市HP内「くらし・手続き」↓就労・産業をご覧ください。 経済観光課商工係

## くらしの情報

消費生活センター  
☎378-3738 (月~金曜日、祝日を除く)

### 賃貸住宅契約時に注意すべき3つのポイント!

アパートやマンションなどの賃貸住宅に入居する際には、貸主と借主で賃貸借契約を取り交わしますが、消費生活センターには賃貸借契約に関する相談が多く寄せられています。トラブルを避けるためには次の点に注意し、契約内容を十分確認し、理解したうえで契約しましょう。

#### ①重要事項説明書をしっかり確認

不動産仲介業者は、契約の重要な事項を書面にした「重要事項説明書」を、契約前に必ず借主に交付して対面で説明しなければなりません。

分からないことや気になる点があればよく確認し、契約条件に納得いかない場合は、安易に契約せず慎重に検討しましょう。

#### ②入居時及び更新時、退去時に必要な費用を確認

賃貸住宅に入居する際には、賃貸借契約に基づき家賃の他にも、敷金・礼金・保証金などの費用が必要となる場合があります。いつどのような費用が必要か契約前に確認しておきましょう。

#### ③原状回復の内容や範囲等を確認

原状回復とは、退去の際に借主の故意・過失や通常の使用方法に反する使用など、借主の責任によって生じた住宅の損耗やキズ等を復旧することで、その復旧費用は借主が負担するのが原則です。経年変化及び通常の使用による損耗やキズ等は、一般的には原状回復の範囲に含まれません。

ただし貸主と借主の合意により原則と異なる特約を定められますので、契約前に原状回復の内容や範囲をよく確認して、納得したうえで契約するようにしましょう。

原状回復の費用負担については国土交通省の「原状回復をめぐるトラブルとガイドライン」や、東京都の「賃貸住宅トラブル防止ガイドライン」を参考にしてください。

### 社会福祉協議会

#### 受講者募集 災害ボランティア入門 養成講座

災害についての基礎知識を学びましょう。

市内在住・在勤の方

2月25日(土)

午後2時~4時

福祉センター2階

定員25人

※申込者多数の場合は抽選

講(一社)ピースボートスタッフ

☎電話

限2月10日(金)

先岡社会福祉協議会ボランティアセンター

☎378-380

#### 精神保健福祉講座 「障害者の理解」

知的・発達・精神等の障害のある方が、事件や犯罪の被害者や加害者となる事例を通して、障害者の支援について

#### 市内在住・在勤の方

2月24日(金)

午後1時30分~3時30分(受付11時~1時)

福祉センター2階

定員50人(申込先着順)

講中田 雅久氏(弁護士)

☎電話、ファクス

限2月20日(月)

先岡社会福祉協議会地域活動支援センター

☎370-248

0、☎379-3722

#### ご紹介し、市職員も参加し話し合います。

2月8日(水)

午後1時30分~4時30分

地域振興プラザ4階

講岩本 唯史氏(建築家、ミズベリングディレクター)

費300円(市民活動サポートセンターいなぎ会員を除く)

☎電話、メール

先岡NPO法人市民活動サポートセンターいなぎ

☎378-379-3373

8757、ポポーの木

☎378-379-3373

### NPO法人 市民活動サポート センターいなぎ

#### サポートセンターいなぎ 10周年記念事業

#### 行政との協働企画講座 「世界で一番住みたい街」 「ポータランドのまちづくり」 に学ぶ

今ポータランドのまちづくりが注目を集め、国内の自治体でもその手法を取り入れています。注目を集める手法を

町田市つながりの開 DAY S B L G!代表)、生川 幹雄氏(NPO法人町田市つ

なごりの開メンバー) ☎080-9663-6366

#### 市民活動支援講座 認知症になっても人生を生き らめない!社会参加する喜 びを実践して

認知症になっても喜びを感じられる、そんな生き生きとした活動をご紹介します。

2月4日(土)

午後1時~3時

地域振興プラザ4階

講前田 隆行氏(NPO法人

町田市つながりの開 DAY

S B L G!代表)、生川

幹雄氏(NPO法人町田市つ

なごりの開メンバー) ☎080-9663-6366

#### 第20回国際理解プログラム 「コミュニケーションしよう 私たち地球家族 We are one」

様々な国の方が集うスピーチ発表会・交流会を通じて、世界の文化や生活を体感しましょう。

2月19日(日)

午前10時~午後3時

城山文化センター

講①日本人の外国語によるス

ピーチ②外国籍の方の日本語

によるスピーチ③日本語によ

るスピーチ④交流会

主岡稲城国際交流の会(藤田

☎080-9663-6366



2017 平成29年 2.1 第1233号

# の広報 いなぎ Plus

稲城のイチオン情報をお届けします

次の休日開庁日は2月12日(日)

- ▷開庁時間 午前8時30分～正午、午後1時～5時
- ▷窓 □ 市民課、保険年金課（国民健康保険係のみ）、課税課、収納課（過年度分の税外債権(料金)の納付書の再発行・相談等は行いません）



## 出産・育児記録や予防接種、スマホでカンタン・便利に！

サービス利用開始は2月から！

### 母子保健ナビ 梨の子いなぎ

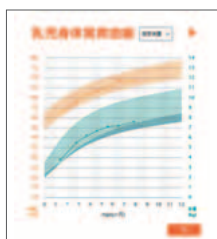
妊娠中・育児中の皆さん向けに、子どもの成長日記や予防接種の記録をスマートフォンやパソコンで記録できるサービスが始まります。

「梨の子いなぎ」は無料で利用できるアプリ・Webサイトです。稲城市ならではの育児に関するお知らせを受け取ったり、子どもの成長に合わせたお役立ち情報を確認したりすることができます。

※このサービスは母子手帳に代わるものではありません。

#### 大切な子どもの記録をきれいに残せる！

子どもの成長日記や写真、健診データなどの育児記録がスマートフォンやパソコンから行えます。成長グラフも自動生成されるので、成長の様子がひと目でわかります。



#### 成長に合わせたお役立ち情報

妊娠週数や月齢に合わせて、育児のお役立ち情報、パパ向けの育児情報を掲載しています。

##### お役立ち情報の例

- 妊娠中と産後の食事
- 妊産婦のための食事バランスガイド
- 育児のしおり ○乳幼児期の栄養
- 子どもの病気やけが



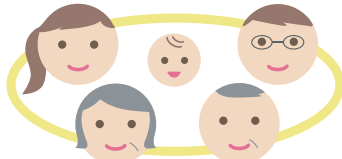
#### 予防接種の管理がカンタン・便利！

忘れがちな予防接種の管理も、スマートフォンやパソコンから簡単に行えます。

- 自動スケジュール機能
- 接種日の目安を事前にアラートでお知らせ



#### パパや家族、みんなで共有



記録したデータ（写真、健診記録など）は家族みんなで共有できます。

#### 地域の育児情報が届く



イベントや教室・セミナー等の育児に関連するお知らせをお届けします。

無料

アプリストアから



電子母子手帳 検索

QRコードから



サービスURL <https://www.mchh.jp>

問保健センター ☎378-3421

## ちょこっと共済

平成29年度分は、2月1日(水)から申込受付開始！

「ちょこっと共済」は、都内39市町村の住民が会費を出し合い、交通事故にあった時に見舞金を受けられる助け合いの制度で、下表の2つのコースが選べます。

加入申込書付パンフレットは、各家庭に配付します。

▷共済期間 4月1日～平成30年3月31日

※4月1日以降の加入は、加入申込の翌日より平成30年3月31日まで

☑共済期間の開始日に市に住民登録している方、会員と生計を同じくしている方で就学のため市外在住の方

☑窓口 ☑市民課、平尾・若葉台出張所、市内の銀行・信用金庫・農協（ゆうちょ銀行は除く）

※市役所では休日開庁日も受け付けます。

### 見舞金が受けられる場合

共済期間内に日本国内で発生した交通事故によって身体に傷害を負い、医師などの治療を受けた時に受けられます（交通機関に乗車中でも人や物によって生じた事故は除く）

交通事故に遭った時は、どんなに小さな事故（自転車の単独事故など）でも必ず当日に警察署へ届けてください。

※見舞金の請求には「交通事故証明書」の提出が必要です。

### 次の方はBコースに一括加入しています

Aコースを希望する方はコース変更の手続きが必要です。

- ①未就学児②小・中学生（平成29年4月1日現在）③70歳以上の方（平成29年4月1日現在）④身体障害者手帳、愛の手帳、精神障害者保健福祉手帳のいずれかをお持ちで、市に届出している方（市長の指定する施設に入所している方は除く）⑤消防団員⑥交通安全協会の役員

☑市民課市民窓口係

### 共済見舞金

等級	交通災害の程度	Aコース(年額1,000円)	Bコース(年額500円)
1等級	死亡（交通災害を受けた日から1年以内）	300万円	150万円
2等級	重度の後遺障害（交通災害を受けた日から1年以内）	200万円	100万円
3等級	入院日数30日以上以上の傷害	25万円	16万円
4等級	入院日数10日以上30日未満または実治療日数30日以上以上の傷害	9万円	6万円
5等級	実治療日数10日以上30日未満の傷害	5万円	3万円
6等級	実治療日数10日未満の傷害	3万円	2万円

## 参加者募集 ヴェルディホームタウン 推進懇談会

東京ヴェルディサポーターと共に選手・スタッフと交流をしましょう。詳細は市☑をご覧ください。

☑対定○市内在住・在勤・在学の方＝25人

○東京ヴェルディサポーター会員＝25人

※申込者多数の場合は抽選

☑2月15日(水) ☑午後6時30分～

☑場地域振興プラザ4階 ☑費1,000円

☑申メール〔必要事項①氏名（ふりがな）②生年月日③性別④住所（在勤・在学の方はその住所）⑤電話番号（日中連絡のとれる番号）⑥このイベントをどのように知ったか⑦東京ヴェルディサポーターの方はファンクラブ会員番号

※件名に「2/15ホームタウン推進懇談会」と記入 ☑先ホームタウン稲城市担当

☑✉hometown2016@verdy.co.jp

☑限2月8日(水)

☑問東京ヴェルディ1969フットボールクラブ株式会社 ☑☎03-3512-1969

## いなぎ日曜市



稲城産農産物などを販売します。

☑場○2月12日(日)＝コーチャンフォー若葉台店地下駐車場

○2月26日(日)＝いなぎ発信基地ペアテラス周辺 ☑午前10時～11時30分（売り切れ次第終了）

☑問稲城市農業委員会（経済観光課農政係）