



稲城なしのすけ  
©K.Okawara・Jet Inoue

# いなぎ

広報

緑につつまれ友愛に満ちた  
市民のまち稲城

## 人口と世帯数

平成30年8月1日現在 (前月比)

人口 90,334人 (3人増)

男 45,476人 (15人減)

女 44,858人 (18人増)

世帯数 39,871世帯 (1世帯減)

※人口及び世帯数は、住民基本台帳によるものです。

主な記事

- 市長と語ろう  
タウンミーティング (2)
- 観光ウォーキングツアー (4)
- ひきこもり相談窓口 (5)
- ロードレースコース  
見どころマップ (8)



ホームページ <http://www.city.inagi.tokyo.jp/>  
 公式ツイッター [http://twitter.com/inagi\\_city](http://twitter.com/inagi_city)  
 ◀メール配信サービス(登録される方は、左のQRコードから、または「inagicity@emp.ikkr.jp」に空メールを送信してください)

市役所(代表) ☎042-378-2111  
 平尾出張所 ☎042-331-6346  
 若葉台出張所 ☎042-350-6321  
 開庁時間 午前8時30分~午後5時

発行 東京都稲城市 編集 秘書広報課広報広聴係 〒206-8601 東京都稲城市東長沼2111 ☎042-378-2111 042-377-4781

## 稲城市内のコースが決定しました！ 東京2020オリンピック競技大会 自転車競技ロードレースコース

8月9日、東京オリンピック・パラリンピック競技大会組織委員会から正式発表があり、東京2020オリンピック競技大会で、自転車競技(ロードレース)のコースが稲城市内を通ることが決まりました。

一緒に東京2020オリンピック・パラリンピック競技大会を盛り上げていきましょう。

▶開催日時

男子=2020年7月25日(土)午前11時スタート

女子=2020年7月26日(日)午後1時スタート

☎企画政策課企画政策係



### 自転車ロードレースとは？

主に一般道を走り、ゴールの着順を争う自転車競技です。疾走のスピードはもちろん、選手との距離感の近さも魅力のひとつです。稲城市を駆け抜ける世界のトップ選手を間近で観戦しましょう。

### 自転車ロードレースの楽しみ方

脚力が優れている選手が勝つとは限らないのがロードレースです。選手達の駆け引きに注目してみましょう。

コース概要は  
8面です



### おもちゃの交換会「キッズフリーマーケット (かえっこ)」

子どもたちが使わなくなったおもちゃを持ち寄り、「かえるポイント(世界共通の子ども通貨)」を使い、欲しいおもちゃと「とりかえっこ」



▲かえるポイントで「とりかえっこ」

するキッズフリーマーケットを開催します。

対小学生

9月9日(日)

午前10時～正午ごろ

環境学習センター

※駐車場はありません(自転車の駐輪可)。

※使用済みのおもちゃ、アクセサリー

※本、CD、ぬいぐるみ、カードゲームはご遠慮ください。

※子どもたちによる「とりかえっこ遊び」の一環です。交換したおもちゃが壊れていても返品・交換はできません。

②かえっこカード(会場配布)

主稲城エコクラブ21

環境課ごみ・リサイクル係

使用済み小型電子機器の拠点回収

金・銀・レアメタル等の貴重な金属資源をリサイクルす

### 農園利用者募集

農家開設型市民農園、ファミリー農園の利用者を募集します。(下表参照)

※駐車場はありません。

申はがき(必要事項①住所②氏名(フリガナ)③電話番号(携帯電話可)④希望農園名(生年月日)

⑤生年月日

※申込者多数の場合は抽選し、結果は8月末までに通知

※1世帯で2通以上の応募、他人名義での応募不可

※他人名義による農園利用が発覚した場合、利用を停止し、次年度以降も利用できません。

限8月24日(金)必着

先週経済観光課農政係

家庭剪定枝リサイクル情報

### 募集中の農園

農園名	募集区画	利用期間	利用料(年間利用料)
① いなぎふれあい農園(百村191-1)	1区画(約51.3㎡)	9月1日～平成31年7月31日	37,500円(41,000円)
② 平尾第一農園(平尾1-38-9他)	1区画(約15㎡)	9月1日～平成32年2月29日	3,500円(6,000円)
③ 平尾第三農園(平尾1-13-1他)	6区画(約15㎡)		

※①=農家開設型市民農園(更新可、水道設備有り)、②③=ファミリー農園(更新不可、水道設備無し)



### 市内全地区で開催 市長と語ろうタウンミーティング

稲城の魅力あるまちづくり等について、市民の皆さんと市長が語り合う「タウンミーティング」を各地区で行います。事前申し込みは不要です。直接ご来場ください。

日時 下表参照 秘書広報課広報広聴係

### タウンミーティング日程

地区	期日	時間	会場
若葉台	8月19日(日)	午後7時～8時30分	iプラザ大会議室
向陽台	9月1日(土)	午後4時～5時30分	ファインヒル向陽台自治会館
大丸	9月21日(金)	午後7時～8時30分	大丸地区会館
東長沼	9月27日(木)		東長沼自治会館
坂浜	10月5日(金)		坂浜コミュニティ防災センター
押立	10月23日(火)		押立自治会館
平尾	11月3日(土・祝)		平尾自治会館
長峰	11月11日(日)		総合体育館ミーティングルームI
百村	11月24日(土)		百村コミュニティ防災センター
矢野口	11月29日(木)		矢野口自治会館



▶小型家電をメダルに!

### 回収対象品目一覧(9品目)

品目名
1 携帯電話・PHS端末
2 デジタルカメラ・ビデオカメラ
3 ゲーム機(携帯型・据置型)
4 携帯音楽プレーヤー(CD・MD・デジタルオーディオ等)
5 外付け記憶装置(HDD・DVD・フラッシュメモリ)
6 ICレコーダ
7 電子辞書
8 ポータブルカーナビ
9 コード・ケーブル・アダプタ類

るため、市役所や文化センター、家電販売店など市内11カ

所に専用の回収ボックスを設置し、使用済み小型電子機器9品目の回収を行っています。

回収された小型電子機器は、都市鉱山からつくる!みんなのメダルプロジェクトを通じて、東京2020オリンピック・パラリンピック競技大会のメダル製作に活用されます。

▽設置施設 ごみ・リサイクルカレンダール、市庁等をご確認ください。

環境課ごみ・リサイクル係

助成します

家庭用生ごみ処理容器

ごみの減量を目指し、生ごみ処理容器の購入費用の一部を助成しています。購入は、機種・販売店・通販などを問わず助成対象となります。詳細はお問い合わせください。

※購入前に環境課へ「生ごみ処理容器購入申請書」を提出

若葉台出張所、市庁で入手可

先週環境課ごみ・リサイクル係

助成対象の例、上限金額

種別

助成上限額(1基あたり)

生ごみ堆肥化容器(コンポスター等)

○容量190リットル未満=3,000円

○容量190リットル以上=6,000円

※1世帯2基まで

生ごみ減容器(くうたくん等)

10,000円

※1世帯1基まで

電動生ごみ処理機

※機種・販売店を問わず、購入金額の2分の1の額を助成



◀生ごみ減容器「くうたくん」

### 市長コラム No.81

#### ブロック塀の安全確認を!

この度6月18日に大阪府北部を震源とする最大震度6弱の地震が発生しました。

市では全国青年市長会からの要請を受け、大阪府枚方市にブルーシートを送付させていただきます。

この地震による被害自体は屋根の損壊などが多く、被害地域は比較的狭い範囲だったようですが、連日報道されたとおり高槻市ではプールのブロック塀が倒壊し、通学中の児童が犠牲となる痛ましい事故が起きてしまいました。

これを受けて市では緊急対応が必要と独自に判断し、翌日の19日から公共施設に対してブロック塀の緊急点検を実施しました。市内全86カ所の公共施設を確認したところ、79カ所にブロック塀が存在せず、7カ所のブロック塀のうち2カ所は基準に適合、5カ所が不適合との結果となり、同月22日に市議会へ第一報をお伝えしました。

この時点では取り急ぎ基準不適合の塀には近づかないよう表示をすることも、予備費・補正予算措置を講じて、年度内の改修対応を決定しております。

改修には多額の経費を要することから、不適合分は補強し、適合分についてはそのままの選択肢もありましたが、老朽化度合い等も考慮し、今回は全てを倒壊しにくいフェンスに改修することとしました。なお、その後に再調査の結果判明した1カ所と、緊急調査で対象外であった万年塀も追加しています。

ところでブロック塀に関する規制は、昭和43年の十勝沖地震がきっかけで建築基準法施行令の改正が昭和46年に施行され、さらに昭和53年の宮城県沖地震により高さを2.2m以下に制限する等の改正が昭和56年に施行されました。

これまで地震災害の都度、数次にわたり安全対策が強化されてきたわけですが、法規制はさかのぼって適用されないため、基準改正前に設置された塀はそのまま残っているものがあります。

また、一般的なブロックの耐用年数は良好な施工でも30年、内部鉄筋は15年程度で錆び始めると言われており、仮に基準に適合していても老朽化により危険となることも考えられます。

市では、今回の公共施設での改修に併せて、市内の住宅や民間施設においても、危険排除に取り組んでいただくことを奨励するため「地震被害による危険箇所調査」を実施することとしました。

広報いなぎ8月1日号にご案内しておりますが、9月末までを目途に、市職員による市内全域調査を開始しておりますので、ご理解とご協力をお願いします。

調査は、ブロック塀・万年塀・大谷石などの組積造の塀のうち、道路に面して設置され高さ1.2メートルを超えるものを対象とします。

しかし、職員には立ち入り調査権がないため、今回は道路から目視によるものとなり、ブロック塀の裏側に控え壁が設置されているかどうか、塀の中に鉄筋が入っているかどうかは不明な場合もあります。

そこで、調査に併せて該当箇所に対しては「ブロック塀等の安全点検について(お願い)」と題する依頼文書を配布いたしますので、市民の皆様にも自己点検と必要に応じて専門家への相談もお願いいたします。

痛ましい事故を防ぐため、危険と判明した場合は改修などを、ぜひご検討ください。

なお市では、生垣を設置するためブロック塀を撤去する場合には費用の一部を助成する制度もございますので、ご利用の検討もよろしくお願いたします。

稲城市長 高橋 勝浩

費用(記載のない場合は無料) 申込方法(記載のない場合は不要) 限申込期限 先申込先 主催 共催 問い合わせ

8月下旬～10月中旬の作業日・地区 8/21(火)・押立、9/4(火)・向陽台、9/11(火)・矢野口、9/25(火)・坂浜、10/2(火)・大丸、10/9(火)・平尾、全ての作業日・東長沼

お申し込みのうえ、持ち込む場所を確認し、土曜日に必ず葉を取り除いてからお持ち込みください(葉付きの剪定枝や取り除いた葉は、燃えるごみの日に燃やしてください)

先週環境課ごみ・リサイクル係



公募します  
稲城市介護保険  
運営協議会委員

介護保険運営協議会は、介護保険事業の円滑な運営と中立・公平性を図るため、介護保険事業計画の策定及び評価や介護保険事業の運営などを審議します。  
委員の任期満了に伴い、被保険者を代表する委員を公募します。

市内在住の介護保険被保険者で、40歳以上の方(平成30年8月15日現在)

▽任期 10月1日～平成33年9月30日

※今後3年間で計16回程度の審議を予定

※協議会は平日の午後開催  
定若干名  
※選考結果は、選考委員会で

更新手続きができます  
東京都シルバーパス

有効期限が平成30年9月30日までのシルバーパスをお持ちの方で、更新を希望する方は、9月中にお手続きください。

▽更新方法 8月下旬に(一社)東京バス協会から「シルバーパス更新申込書」等を郵送します。費用・必要書類を用意し、表1の更新窓口でお申し込みください。

対時場費表1・2参照

選出し、応募者全員に通知  
▽報酬 会議に出席した方に規定の額  
申持参、郵送、メール  
※応募用紙は高齡福祉課介護保険係、市庁で入手可  
限9月14日(金)必着

先問 高齡福祉課介護保険係  
☒kourefukushi@city.inagi.lg.jp

家族介護者教室  
自分らしく  
生きるための終活

エンディングノートを通して、家族と自分の今やこれからのことを考えましょう。  
対おむね65歳以上の方、介護をしている方

日8月29日(水)  
時午後1時～2時30分  
場城山公民館講座室

定20人(申込先着順)  
講木谷 慶太郎氏、菱沼 洋三氏(おくりびとアカデミー)

申電話(8月16日(木)～)  
先問地域包括支援センター  
うようだい ☎370・0040

全員に必要な書類

- シルバーパス更新申込書
- 現在使用中のシルバーパス
- 保険証または運転免許証

確認書類(表2②・③の方)

- ㊟「平成30年度介護保険料納入(決定)通知書」の所得段階区分欄に1～5が記載されたもの
- ①「平成30年度住民税非課税証明書」
- ㊷「生活保護受給証明書」
- ※生活扶助の記載があるもの
- ㊸「平成30年度介護保険料納入(決定)通知書」の所得段階区分に6が記載されたもの
- ※7段階の方でも対象となる

介護予防教室  
「高齢者に伝えたい現代歯科医療」  
歯のある人もない人も美味しく食事しましょう

高齢者に必要な歯科知識をお話しします。  
対おむね65歳以上の方

日8月31日(金)  
時午前10時～11時30分  
場平尾自治会館

定20人程度  
講小池 忍氏(あさがお歯科歯科衛生士)、水野 将憲氏(あさがお歯科相談員)

申電話(8月16日(木)～)  
先問地域包括支援センター  
らお ☎331・6088

認知症予防事業  
「脳とからだ」  
はつらつ健康教室

認知症予防に効果的なウォーキングの習慣化に向け、グループワークを通して楽しく学びます。また、教室終了後

場合がありますので、㊴でご確認ください。

④「平成30年度住民税課税証明書」  
⑦・⑧は、7月に市から発送されているもので、再発行はできません。

①・④は課税課市民税係で発行しています(手数料200円、本人確認書類、印鑑が必要です)。  
※同一世帯のご家族以外の方が申請する場合は委任状が必要です。

問(一社)東京バス協会  
☎03・6757・0077

表1 更新期間・会場

更新期間(午前10時～午後4時)	会場
9月3日(月)～6日(木)	市役所1階ロビー
9月26日(水)～28日(金)	
9月3日(月)～6日(木)	平尾自治会館
9月11日(火)～12日(水)	総合体育館
9月13日(木)～14日(金)	iプラザ

表2 費用負担区分及び確認書類

	対象者	確認書類	費用
①	平成30年度住民税が課税で、平成29年の合計所得金額が125万円を超えている方	全員に必要な書類	20,510円
②	平成30年度住民税が非課税の方	○全員に必要な書類 ○㊲・㊳・㊴のうち1つ	1,000円
③	平成30年度経過措置の対象の方(※)	○全員に必要な書類 ○㊵・㊶のうち1つ	

※平成30年度の住民税は課税であっても、平成29年の合計所得金額が125万円以下及び平成29年度経過措置のうち、平成17年度の住民税が非課税であったことにより1,000円でパスの発行を受けた方

も共に認知症予防活動を継続する仲間づくりを目指します。  
市内在住のおおむね65歳以上で全日程受講できる方  
日9月11日～11月27日の毎週火曜日  
時午後1時30分～3時  
場福祉センター

定20人程度  
※申込者多数の場合は、身体状況などを考慮して決定  
講健康運動指導士など  
持運動しやすい服装、飲み物、タオル

申持参、郵送  
※申込用紙は高齡福祉課、各地域包括支援センター、市庁で入手可

限8月31日(金)  
先問地域包括支援センター  
らお ☎331・6088

先問地域包括支援センター(持参のみ)  
高齡福祉課地域支援係

認知症の方を  
介護している家族の会  
「やまももの会」

介護をされていて困っている

日9月23日(日・祝)  
時午前9時～正午



9月9日は救急の日  
普通救命講習

応急手当の基礎知識、心肺蘇生法、AEDの取扱方法を学びましょう。

市内在住・在勤・在学中3年生以上の方  
日9月23日(日・祝)  
時午前9時～正午

先問警防課救急係  
☎377・7119

高齢者被害特別相談

高齢者の消費者被害の未然・拡大防止を目的に、高齢者被害特別相談を電話(☎378-3738)・来所にて実施します。

対60歳以上の方 日9月10日(月)～12日(水)

時午前9時30分～正午、午後1時～3時30分

場消費生活センター 問市民協働課市民生活係

臨時職員募集

詳細は市庁を確認し、ご応募ください。

㊶①・②=指導課教職員係、③=人事課人事給与係

募集職種	対象・応募資格	勤務内容	募集人数	報酬
① 特別支援指導補助員	特別支援教育に理解のある方	小・中学校(通常級)での特別な支援を要する児童・生徒の指導補助	若干名	時給960円
② 特別支援学級等介助員		小・中学校(特別支援学級)での特別な支援を要する児童・生徒の介助		時給1,010円～1,110円
③ 保育補助	保育士	保育園での保育補助		時給960円～1,110円
	資格の無い方			

※交通費別途支給

全5回 住所整理だより vol.3

住所整理の手法

住所は町の区域の名称と番号で構成されています。規則性の乱れた住所を分かりやすくする方法としては、町の区域を見直して、番号の管理を行います。

町の区域の見直しは、元々ある大字などの区域を一定の広さに分割して、「〇丁目」等を付けるのが一般的です。これは面積が広く住所の番号が多くなっている区域を狭くすることで、住所を絞り込みやすくする効果があります。稲城市では平尾地区やニュータウン地区で実施しています。

番号の管理には「地番整理」と「住居表示」の二つ手法があります。

「地番整理」は、土地の地番を順序良く振り直し、新たな地番を住所として使用します。住所と土地の地番が同一となるため、分かりやすいものの、将来的に土地を分割したり、一つにまとめたりすることで再び地番の並びが乱れることがあります。

一方、「住居表示」は、地番を変更せずに建物だけに住所の番号を与える手法です。地番とは別に住所を設定するため、土地の分割などによる住所の乱れが起きることはありません。地番と住所の二つを所有することになりますが、日常生活で使うのは、住所のみなので、生活の上で混乱が生じることはありません。この手法を取り入れている自治体は都内の他、多数あります。

問都市計画課住居表示担当



### 心身障害者医療費助成制度

東京都では、身体障害者手帳1・2級(内部障害は1・3級)、愛の手帳1・2度をお持ちの方の保険適用医療費における自己負担額の一部を助成しています。

※所得や年齢による制限有り  
**所得審査の年度が変わります**

9月受付分から、平成29年の所得による審査に変わります。過去に所得が基準額を超えたために非該当となった方で、所得が減額した場合はご相談ください。

### 受給者証を更新します

現在、受給者証をお持ちの方には、所得審査の結果によって、新しい受給者証または非該当通知を8月末日までに郵送します。  
有効期限が切れた受給者

証は障害福祉課にご返却ください。  
障害福祉課障害福祉係  
特別障害者手当・障害児福祉手当・福祉手当(国制度)を受給している方へ

### 現況届を受け付けています

手当の受給資格を確認するため、年一回、現況届の提出が必要です。

受給している方には案内を郵送しましたので、期限までに必ずご提出ください。対象の方で案内が届いていない場合はご連絡ください。

### 限9月11日(火)

### 手当を受給している方へ

次に該当する方は速やかに届けてください。

特別障害者手当・市外転出、死亡、施設に入所している、入院3カ月超過など

障害児福祉手当・福祉手当  
市外転出、死亡、障害を支給事由とする年金を受給している、施設に入所している等  
障害福祉課障害福祉係

提出してください  
東京都重度心身障害者手当(都制度)所得状況届

手当の受給資格を確認するため、年一回、所得状況届の提出が必要です。

受給している方には案内を郵送しましたので、期限までに必ずご提出ください。対象の方で案内が届いていない場合はご連絡ください。

※施設入所、入院3カ月超過、都外転出、死亡などの資格消滅事由があれば、所得状況届とは別に届けてください。

### 限8月31日(金)

### 障害福祉課障害福祉係



8月は個人事業税第1期分の納期です

8月31日(金)までに、お手元の納税通知書裏面に記載されている金融機関、コンビニエンスストア等でお納めください。

八王子都税事務所事業税課  
個人事業税班 ☎042-644-1114  
災害などによる都税減免制度

災害などにより甚大な被害を受けた方に対して、一度課税された税金のうち、納期限前のものを、被災の程度などによって減免する制度や、納税を猶予する制度があります。

対象は、不動産取得税、個人事業税などです。原則、納期限までに納税者本人からの申請が必要です。被災の事実を証明する書類を添えて、都税事務所へ申請してください。

### 納期限 8月31日(金)

市・都民税(普通徴収)(第2期)  
国民健康保険税(第2期)

安心! 納税! 口座振替!!

☎収納課

## 観光ウォーキングツアー 梨狩り体験と蕎麦ランチ(約9kmコース)

府中本町駅を出発し、多摩川近辺や大丸用水を散策した後、稲城の特産品・梨のもぎ採りを楽しみます。お昼は、福寿庵で蕎麦ランチを味わいます。

9月26日(水) 午前9時30分~午後3時ごろ

集合時間・場所 午前9時20分・府中本町駅

解散場所 金梨園

※小雨決行

定40人(申込先着順)

調佐脇 博史氏(いなぎ観光案内人)

費950円(ランチ代)

※梨狩り料金は別途徴収

☎電話[8月16日(木)~]

☎問 経済観光課観光係



## 東京都オープンデータ アイデアソン キャラバン2018

オープンデータを活用した地域課題の解決や、アプリの開発アイデア等を話し合い、提案する「アイデアソン」を開催します。

テーマは「スポーツを通じて、人もまちも輝く東京へ」です。ITの知識は問いません。

9月17日(月・祝) 午前10時~午後5時

場 府中市市民活動センタープラッツ第1会議室  
〔京王線府中駅から徒歩1分(駅直結)〕

定80人 ※申込者多数の場合は抽選

申「東京共同電子申請・届出サービス」☎

限8月31日(金)午後9時

先問 東京都総務局企画課 ☎03-5388-2402

### 岡山県総社市へ物資を支援 (7月13日)

平成30年7月豪雨により被災された方を支援するため、岡山県総社市へ飲料水(1.5リットルペットボトル) 1,920本、土のう袋400枚、皮作業手袋38双をお届けしました。



### 第38回稲城フェスティバル (7月22日)

野外ステージでのバンド演奏や米軍提供のアメリカンフードなどが販売され、多くの方で賑わいました。



### 第6回 稲城ふれあい保健・医療まつり (7月22日)

子どもから大人まで、見て・聞いて・触って・食べて・楽しみながら健康について学びました。



### 第44回稲城市環境美化市民運動 (7月22日)

市内三大清掃の一つである「環境美化市民運動」が実施されました。大勢の市民の方にご参加いただき、まちがきれいになりました。



### 稲城市民憲章推進の日 (7月26日)

よみうりランドを1日入園無料とし、子どもたちが夏休みの1日を楽しみながら、市民憲章に親しみました。



### ビアテラス 2018 SUMMER ペアリーロード稲城商店街 ビアガーデン (7月27日)

商店街のグルメやビアガーデンでの多摩のクラフトビールの他、ミニライブやマジックショー等のイベントで盛り上がりました。



### 稲城市 消防周年記念フェスタ (7月29日)

稲城市消防団発足から70年、稲城市消防本部開設から50年の節目の年となることから、稲城市消防周年記念フェスタを開催しました。



### ポスタープリンターが 寄附されました (7月30日)

国際ソロプチミスト稲城よりポスタープリンターが寄附されました。地域振興プラザ1階の印刷室にて利用できますので、ぜひご活用ください。





### 乳幼児・義務教育就学児医療費助成制度

児童に係る医療費を助成する制度です。審査のうえ、認定の方には医療証を発行します。

市内に住所のある乳幼児(小学校入学前までの児童)または義務教育就学児(小学1年生～中学3年生までの児童)を養育している方

※義務教育就学児医療費助成制度には所得制限有り(所得年度の切り替えは10月です)

※児童福祉施設に入所もしくは里親に委託されている児童、生活保護受給世帯を除く。

▽助成の範囲 児童の健康保険適用の医療費のうち、乳幼児医療費助成制度Ⅱ自己負担無し、義務教育就学児医療費助成制度Ⅱ自己負担通院1回200円

▽資格開始日 申請のあった月の初日(ただし、出生や転入の場合は、出生日や転入日から1カ月以内に申請があれば、出生日や転入日)

申窓口、郵送

### 就学義務猶予免除者等の中学校卒業程度認定試験

中学校卒業程度の学力を認定するための試験を行います。合格者には、高等学校の入学資格が与えられます。

対病気などやむを得ない事由により、保護者が義務教育諸

木造住宅の耐震診断・耐震改修助成制度

市では、大地震に対し、住宅が必要な耐震性能を有しているかを判断する耐震診断(上限10万円)及び耐震改修工事に要した費用の一部(上限100万円)を助成しています。詳細はお問い合わせください。先問都市計画課開発指導係

先子育て支援課手当助成係、平尾・若葉台出張所

乳幼児・義務教育就学児医療証現況届を受付中

転入などにより、稲城市で所得状況が分からない方など一部の方に対し、乳幼児・義務教育就学児医療証の現況届を郵送しました。現況届は、現在お持ちの医療証の資格が10月以降も継続可能か確認するものです。書類が届いた方は、必ず提出してください。

なお、今回書類が届いていない方は、手続きの必要はありません。

申先子育て支援課手当助成係

平尾・若葉台出張所の窓口

※郵送可

限8月31日(金)

先子育て支援課手当助成係

### 児童扶養手当・特別児童扶養手当 現況届を受付中

児童扶養手当・特別児童扶養手当を受給している方は、必ず現況届の手続きをお願いします。手続きが無い場合は、今後手当を受けられなくなります。対象の方で案内が届いていない場合はご連絡ください。

申先子育て支援課の窓口

※郵送、平尾・若葉台出張所

では提出できません。必ず受

給者ご本人が子育て支援課窓口へお越しください。

限8月31日(金)

先子育て支援課手当助成係

### 子育て応援

とうきょうパスポート 夏休みキャンペーン

協賛店が子育て家庭向けに、商品の割引や夏休み限定プログラムの実施などのサービスを提供し、子育てを応援します。

協賛店の検索やパスポートの入手などの詳細は東京都「子育て応援とうきょうパスポート」をご覧ください。

先東京都福祉保健局計画課子育て応援事業担当

☎03・5320・4115

平成30年度全国一斉「子どもの人権110番」強化週間

電話による子どものための人権相談

学校での「いじめ」や家庭内の虐待など、子どものための電話相談を行います。

8月29日(水)～9月4日(火)

時平日午前8時30分～午後7時、土・日曜日午前10時～午後5時

子どもの人権110番 ☎0120・007・110(全国共通)

先相談担当 人権擁護委員(東

### 傍聴できます 平成30年第3回定例会 8月30日(木)から開催

議会の傍聴を希望する方は、当日、議会事務局でお手続きください。

※請願・陳情は、8月22日(水)午後5時までに持参してください。

本会議と会期中の委員会の様子をインターネットで中継

市内「稲城市議会」から生中継及び録画でご覧いただけます。また、スマートフォン・タブレット等でも視聴できます(平成29年第2回定例会以降配信のみ)。

先議会事務局議事係

### 自立したい！を支援します 福祉くらしの相談窓口

福祉くらしの相談窓口では、生活の困りごとについて相談できます。秘密は守ります。ご相談お待ちしています。

#### 相談事例

- 借金や税金、公共料金が払えない
- 自分にあった仕事を探したい
- 失職して家賃が払えない
- 収入がない家族の今後が心配 など

先生活福祉課地域福祉係福祉くらしの相談窓口



### 駒沢学園 離乳食ルーム

管理栄養士から離乳食について学びます。グループワークで友達作りもしましょう。

先平成30年1～3月生まれのお子さんと保護者

先9月13日(木)

時午後1時30分～3時

先駒沢女子大学実験実習館

majo.ac.jp

※駐車場有り

先30組

先申込者多数の場合は抽選

先モグモグ期の離乳食の作り

先方、試食、グループワーク

先申はがき、ファクス、メール

先(必要事項①保護者氏名②お子さんの生年月日③郵便番号、住所④電話番号)

先9月6日(木)必着

先先問駒沢学園健康栄養相談室

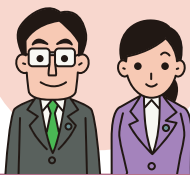
先(〒206・851稲城市坂浜238)

## あなたの相談をお待ちしています 「ひきこもり」相談窓口

ひきこもりは様々な要因から、誰にでも起こりうる状態です。叱咤激励だけでは解決できません。市では、「ご本人の自信の回復」と「人との関係性の回復」を目標に、サポートをしています。

### ひきこもり 脱出のヒント

解決に向けてはじめてよう！



- 目標は小さくて大丈夫
- 失敗しても大丈夫
- 他人に頼っても大丈夫
- 過去にこだわらないで大丈夫
- 自分の得意分野から始めましょう
- 希望を捨てずに、ゆっくりと

### ご相談

相談支援員(精神保健福祉士・社会福祉士)が家族や当事者のお話を伺います。必要に応じて医療や福祉サービスを紹介します。

先市内在住の18歳～50歳代の当事者またはその家族

※訪問可

先福祉センター(百村7)

先電話、メール

先先問社会福祉協議会相談支援事業 ☎378-3318 ㊟soudan@inagishakyo.org

### ひきこもり サロン 「とまりぎ」

家にこもりがちな方の居場所です。当事者同士が交流でき、安心して自由に過ごせます。

先毎月第2火曜日・第4木曜日

先時午後2時～4時(出入り自由)

先場ふれあいセンター矢野口(矢野口1603)

先先問社会福祉協議会地域活動支援センター ☎370-2480 ㊟soudan@inagishakyo.org

### 勉強会

### 「ひきこもりの理解とその対応」

先市内在住・在勤で関心のある方、民生児童委員

先9月28日(金)

先時午後2時～5時

先場福祉センター(百村7)

先先問社会福祉協議会相談支援事業

先☎378-3318 ㊟soudan@inagishakyo.org

### 東京都ひきこもり サポートネット

ご家庭の相談に応じます。「東京都ひきこもりサポートネット」をご覧ください。

先次の全てを満たすご家庭

- 都内在住
- 当事者が義務教育終了後の15歳～おおむね34歳
- 6カ月以上ひきこもりの状態が続いている

先相談方法 訪問相談、電話(☎03-6806-2440)、専用メールフォーム

先先問東京都青少年・治安対策本部青少年課 ☎03-5388-2257、稲城市児童青少年課青少年係



### 土曜日に実施 乳がん検診(検診車に よる集団検診)

「がん」の早期発見・早期治療のためには、症状がなくても定期的にがん検診を受けることが大切です。

※市内在住の40歳以上(昭和54年4月1日以前生まれ)の女性で、平成29年度以降未受診の方

※既に乳がんと診断された方または治療中の方、妊娠中の方、授乳中の方、断乳後6カ月未満の方を除く。  
☎10月27日(土)、11月10日(土)

### 8月15日～9月1日の休日急病診療所・休日薬局

診療時間=午前9時～午後5時(受付時間は各医療機関にお問い合わせください)  
㊟保健センター ☎378-3421(土・日曜日、祝日=稲城消防署 ☎377-7119)

日程	医療機関	薬局
19日(日)	向陽台クリニック(向陽台) ☎378-6677	徳永薬局向陽台店(向陽台) ☎370-7255
26日(日)	松本医院(東長沼) ☎377-6027	薬局コスモ(大丸) ☎378-4714

### 9月の申込受付

場先問保健センター ☎378-3421

事業名	対象	実施日(9月)	備考
低出生体重児の1歳児健康診査	平成29年8月1日～平成29年9月30日に2500g未満で出生されたお子さん	26日(水)	前日までに予約
2歳歯科健康診査	平成28年8月生まれ	5日(水)	
2歳6か月児歯科健康診査	平成28年2月生まれ	21日(金)	
妊婦歯科健康診査	妊娠安定期に入られた方	14日(金)	
両親学級 パパ・ママコース(先着18組)	初産婦とそのパートナーの方	22日(土)	
母親学級 マタニティコース(先着18組)		21日(金) 28日(金)	
離乳食調理講習会(先着25人)	第1子の保護者(平成30年4月生まれ)	3日(月)	2日前までに予約
母子健康相談(個別相談、身体測定)	未就学児と保護者、妊婦	14日(金)	
ふたごの会	多胎出生の乳幼児と保護者(妊婦含む)	18日(火)	

※母子健康相談の個別相談は8月20日(月)から受け付け

乳がん検診(検診車)希望  
第一希望 月 日 会場  
第二希望 月 日 会場

1. 氏名(フリガナ)  
2. 生年月日(年齢)  
3. 住所  
4. 電話番号  
5. 前回検診年月日(分かる範囲で)

### ▲はがき申込記入例

持エプロン、三角巾、手拭き、筆記用具

「がん」の早期発見・早期治療のためには、症状がなくても定期的にがん検診を受けることが大切です。



時午前9時～午後4時  
※時間指定不可  
場保健センター  
定50人  
※申込者多数の場合は抽選し、全員に通知  
内問診、マンモグラフィ検査(乳房エックス線撮影検査)  
申窓口、はがき(左記参照)、「東京共同電子申請・届出サービス」HP  
(携帯電話の「携帯電話の」場合は右記QRコード)  
費2430円  
※保険証などの提示により、自己負担割合が1割の場合810円、2割の場合1620円  
※生活保護受給世帯などの方は費用免除  
限8月27日(月)必着  
先問保健センター ☎378-3421

保育付講習会  
食べない、きらいをなくし、楽しく食べよう!  
幼児食の作り方のポイントを学びましょう。  
対市内在住で、3歳未満のお子さんがいる方  
☎9月12日(水)  
時午前10時～午後1時  
場中央公民館2階  
定12人(申込先着順)  
※付き添いの方の参加不可  
※託児有り(未就学児、定員10人)  
費無料(公費負担)  
※再検査などは実費(東京都補助制度有り)  
申窓口、はがき(左記参照)、「東京共同電子申請・届出サービス」HP  
(携帯電話の「携帯電話の」場合は右記QRコード)

費200円(実習費)  
申電話(8月16日(木)～)限9月7日(金)  
主健康な食事づくり推進員  
先問保健センター ☎378-3421

### 平成30年度指定医療機関一覧表

医療機関名	電話番号	地区
谷平医院	377-6433	矢野口
矢野口クリニック	379-0939	
こせき内科クリニック	377-0035	
かじわら内科・泌尿器科クリニック	370-8770	
菜の花クリニック	313-9272	東長沼
松本医院	377-6027	
東長沼クリニック	379-4851	
稲城腎・内科クリニック	370-7611	
あべ内科クリニック	379-4870	
なかお内科クリニック	401-5836	大丸
稲城診療所	377-6128	
稲城市立病院健診センター	377-1421	
稲城癒しの森内科クリニック	379-8880	百村
稲城わかばクリニック	370-0530	
いなぎ駅前クリニック	378-1570	
簡野クリニック	331-8570	
高クリニック	331-8201	平尾
平尾内科クリニック	331-8221	
桜井医院	378-3224	押立
向陽台クリニック	378-6677	向陽台
長峰クリニック	350-7171	長峰
若葉台クリニック	350-6075	若葉台

「がん」の早期発見・早期治療のためには、症状がなくても定期的にがん検診を受けることが大切です。



一人ですぐにできるリラックスマッサージをお伝えします。

### 「こころからだがかるくくなる講座」

3人の医師が脳卒中をテーマにお話しします。  
☎9月15日(土)  
時午後2時～4時  
場地域振興プラザ4階  
定100人(申込先着順)  
申電話、ファクス  
限9月12日(水)  
先問東京都南多摩保健所保健医療担当 ☎042-371-7611、㊟042-375-6697

脳卒中市民公開講座「教えて!!脳卒中ってどんな病気?」  
3人の医師が脳卒中をテーマにお話しします。  
☎9月15日(土)  
時午後2時～4時  
場地域振興プラザ4階  
定100人(申込先着順)  
申電話、ファクス  
限9月12日(水)  
先問東京都南多摩保健所保健医療担当 ☎042-371-7611、㊟042-375-6697

腎臓の機能低下や腎臓を守るために気を付けるべき点などをお話しします。  
☎9月8日(土)  
時午後1時30分～2時30分(開場11時)  
場イオンシネマ多摩センター(多摩市落合1の45の2丘の上パティオ2階)  
定300人(申込先着順)  
講河原崎 宏雄氏(稲城市立病院腎臓内科部長)他  
申電話、ファクス、メール(必要事項①名前②住所③電話番号④参加人数)  
限8月31日(金)  
先問中外製薬株式会社立川オフィス多摩センターイオンシネマ健康フェスティバル事務局 ☎042-523-6661、㊟042-523-6670、㊟info\_tama@shiminfes.jp

肝炎ウイルス  
検診希望

1. 氏名(フリガナ)  
2. 生年月日(年齢)  
3. 住所  
4. 電話番号

### ▲はがき記入例

腎臓の機能低下や腎臓を守るために気を付けるべき点などをお話しします。  
☎9月8日(土)  
時午後1時30分～2時30分(開場11時)  
場イオンシネマ多摩センター(多摩市落合1の45の2丘の上パティオ2階)  
定300人(申込先着順)  
講河原崎 宏雄氏(稲城市立病院腎臓内科部長)他  
申電話、ファクス、メール(必要事項①名前②住所③電話番号④参加人数)  
限8月31日(金)  
先問中外製薬株式会社立川オフィス多摩センターイオンシネマ健康フェスティバル事務局 ☎042-523-6661、㊟042-523-6670、㊟info\_tama@shiminfes.jp

### 駒沢学園 健康フォローアップ事業

健康維持・増進への第一歩は、自分の健康状態を知ることです。歩数や体重などの記録を取り、運動と食事の両面からフォローします。  
対原則40～74歳で、家庭での歩数・体重などの記録と、その報告に1月1回来校可能な方  
※現在治療中の方は要相談  
☎9月22日(土)、12月22日(土)の両日参加  
時各午前10時～午後0時30分  
場駒沢女子大学八十周年館  
※駐車場有り  
定50人(申込先着順)  
内ヘルスチェック(身体計測、筋力測定、簡易血液検査など)  
※その他希望者のみ参加できる特別企画有り  
費1,000円(歩数計貸与含む)  
申メール、ファクス、はがき(8月20日(月)～、必要事項①教室名「健フォロ30」②名前(フリガナ)③性別④生年月日(年齢)⑤住所(郵便番号含む)⑥電話番号⑦メールアドレス)  
先問駒沢学園健康栄養相談室(〒206-8511 稲城市坂浜238) ☎350-7167、㊟350-7175、㊟eiyou-care@komajo.ac.jp



市ホームページ  
稲城市フォトギャラリー

稲城の魅力あふれる写真を募集中! 詳細は市☎をご覧ください。  
㊟秘書広報課広報広聴係

### 入り方が変わります 消費生活センター

施設内の改修工事に伴い、8月から1階内側エントランスのドアがオートロックになりました。

「消費生活センター」にお越しの際はインターフォンを押してからお入りください。また、2階駐車場・駐輪場近くのドアは施錠されますので、1階からお入りください。

▽所在地 稲城市百村2-1-1  
1パルシステム生活協同組合連合会稲城事務センター3階  
☎市民協働課市民生活係

されています。また、入居者の安否確認や緊急時対応などのためにLSA(生活援助員)が団地内に居住しています。

▽募集地区・戸数 長峰・1戸(抽せん方式)

▽募集案内配布期間 8月21日(火)～9月3日(月)

※業務時間のみ

▽配布場所 市役所総合案内、平尾・若葉台出張所、各文化センター

申窓口、郵送  
限9月3日(月)消印有効  
先☎市民課市民窓口係

### 三士業合同 相続・不動産等 無料相談会

### 入居登録者募集 都営住宅 (地元割当) シルバークリア

シルバークリアは、65歳以上の高齢者を対象とした集合住宅です。手すりや緊急通報装置など、高齢者に配慮した設備が設けられ、生活相談・団らん室などの利便施設も併設

弁護士・税理士・司法書士が合同で、相続・不動産・遺言などに関する様々な疑問への相談会を開催します。事前予約が必要です。

対市内在住の方

日9月9日(日)

時午前10時～午後4時(1組50分)

※正午～午後1時を除く。

場市役所1階ロビー  
定15組(申込先着順)

甲電話(8月16日(木)～)  
▽予約受付時間 午前8時30分～午後5時(正午～午後1時、土・日曜日は除く)

先☎市民協働課市民生活係  
☎378・2286(予約専用)

### 被災建築物 応急危険度判定員 養成講習会

申し込みは郵送、「一般社団法人東京建築士会」HPから電子申請で受け付けています。詳細は「東京都耐震ポータルサイト」HPをご覧ください。

対都内在住・在勤の建築士(一・二級、木造)

日9月14日(金)、②11月2日(金)

時午後1時40分～(受付11午後0時30分)

場都庁第一本庁舎5階大会議場

定各50人(申込先着順)

限①9月5日(水)、②10月24日(水)

場東京都防災ボランティア(被災建築物応急危険度判定)事務局

☎03・3527・3100

### 検察審査会

交通事故や詐欺などの被害にあったのに、検察官がその事件を裁判にかけてくれない場合に、それが正しかったかどうかを審査するのが検察審査会です。審査の申し立て等の費用は無料で、秘密は固く守られます。

検察審査員に選ばれたら協力ください

検察審査会では11人の審査員が事件の審査に当たります。審査員は、選挙権を持ついる皆さんのなかからくじで選ばれます。審査員に選ばれた際は、国民の代表としてご協力をお願いいたします。

場立川検察審査会事務局

☎042・845・0292

### テレビ朝日夏祭り 若葉台 キャラクター ランド

テレビ朝日の「ゴージャス」やサンリオキャラクターとのコラボ企画、様々なアトラクションを親子で楽しめます。



日8月11日～8月26日(日)

時午前10時～午後5時

場テレビ朝日若葉台メディアセンター

▽入場料  
3歳～小学生1100円、中学生以上1100円

※内部アトラクションは別途料金のもの有り

主テレビ朝日

場テレビ朝日夏祭り電話インフォメーション ☎0570・005・551

を出す発声法です。シナプソロジーは腹式呼吸や、声を出しながらの手遊び、歌いながら体を動かすことで脳を活性化させるプログラムです。

今回は専門インストラクターの藪内さんを話し手に迎え、これらを組み合わせた健康促進と脳の活性化を体験します。

日9月7日(金)

時午後7時～9時

場地域振興プラザ

講藪内 智子氏(長峰在住)

場NPO法人市民活動サポートセンターいなぎ ☎378・2112

### 稲城の梨を味わいながら 外国人とコミュニケーションしよう

市内在住の外国人の方と、特産の梨やブドウを味わい、日本の文化である茶道と盆踊りを通して交流しましょう。

対市内在住の方(外国人歓迎)

日9月9日(日)

時午後1時～4時

場第二文化センター

定90人  
申電話、ファクス(8月16日(木)～)  
限9月5日(水)

先☎稲城国際交流の会(柿戸) ☎377・6802(ファクス共通)

### シルバー人材センター

9月は「パソコン入門講座」「Word講座」「Excel講座」「PowerPoint講座」を行います。費用や申込方法などの詳細は、文化センター等にあるチラシ、「稲城市シルバー人材センターパソコン教室」HPをご覧ください。

場シルバー人材センターパソコン講習会係 ☎377・2212

着付け教室  
初心者向けに名古屋帯や半幅帯などが、一人で結べるように指導します。

日9月5日～10月10日の毎週水曜(全6回)

時午後7時～9時

定6人(申込先着順)

※最低開講人数12人

費6千円(申込時)  
申窓口(8月22日(水)午前9時～)

場先☎シルバー人材センター ☎377・2212

布ぞうり講習会  
日8月16日(木)

※お子さんの同伴不可

時午前10時～午後3時

持裁縫道具、定規  
費1500円  
場☎シルバー人材センター ☎377・2212

災害情報・地域情報をお知らせ!  
稲城市メール配信サービス  
台風や地震などの災害情報、市が行うイベント情報などを配信しています。  
☎秘書広報課広報広聴係  
登録は、空メールを送信! 稲城市メール配信サービス

## ヘルスマーター

### 傷の治り方・治し方

傷にはいろいろな名称があります。転んで膝をすりむいた「擦過傷」、ナイフで指先を切った「切創」、机の角でぶつけた「挫創」など。傷の種類はいろいろあっても、傷の治り方は基本的にはどれも同じです。皮膚の下の組織が修復され、最終的に皮膚が傷口を覆って治癒となります。傷が浅く毛穴が残っていると、毛穴からも新たな皮膚が出てくるので早く治ります。傷が深いと、傷の周囲からしか皮膚が伸びてこないため、治癒に時間がかかります。

昔の傷の治療は、「消毒・ガーゼ」が定番でしたが、現在ではむしろ傷の状態を悪化させるので使用しません。消毒に関しては、現在は水道水・石鹸で傷口を洗い流すのが主流です。その後傷口を適切な環境に置くと、1時間ほどで痛みも和らぎます。

その環境とは、「適度な湿潤環境」で世界的にも認識されています。この環境を維持するために傷を覆う様々な材料「被覆剤」があります。私は、出血を伴う初期の治療にはアルギン酸塩、出血がない状態では主にハイドロコロイドを使用しています。過度な湿潤環境(風呂上がりのふやけた指先を想像してください)は、修復中の組織を崩すので避けるようにしてください。傷口の発赤、むくみ、熱感、浸出液増加、悪臭は感染徴候で、このような場合は抗菌薬の出番となりますので外来受診をお勧めします。

稲城市医師会 中村 敏弘

### 稲城市名誉市民 富永重芳氏が ご逝去されました

7月16日に、稲城市名誉市民 富永重芳氏(享年91歳)がご逝去されました。謹んでご冥福をお祈りいたします。

市では、7月22日から27日までの間、稲城・府中メモリアルパーク内南山ホール及び市役所1階ロビーにて、稲城市主催による「稲城市名誉市民 故富永重芳氏をしのぶ会」を行いました。

☎総務契約課総務係



◆しのぶ会では富永氏の功績をパネル展示で紹介し、多くの市民が訪れました。



2018 平成30年  
**8.15**  
第1276号

# の広報 いなぎ

Plus

稲城のイチオシ情報をお届けします

次の休日開庁日は8月25日(土)

- ▷開庁時間 午前8時30分～正午、午後1時～5時
- ▷窓 〇 市民課、保険年金課(国民健康保険係のみ)、課税課(市民税係のみ)、収納課〔過年度分の税外債権(料金)の納付書の再発行・相談等はいません〕

## 東京2020オリンピック競技大会 自転車競技ロードレースコース 見どころマップ

東京ヴェルディ 今月後半のホームゲーム 関東京ヴェルディ(株) ☎03・3512・1969

8月18日(土)午後6時〜VS大分トリニータ ※小学生観戦無料特別優待対象試合(先着3千人)

味の素スタジアム



のぼり坂を千エツク!



坂とは思えないスピードで駆け上がります。

美しいまち並みの中を、  
自転車が走り抜けます



都市景観大賞  
「都市景観100選」を  
受賞した向陽台



下り坂で  
スピードを実感!



軽快感や、通り過ぎる風を感じましょう。

### 自転車競技ロードレース コース概要

武蔵野の森公園(府中市・調布市・三鷹市)からスタートし、稲城市を通り抜け、ゴールの富士スピードウェイ(静岡県駿東郡小山町)を目指します。

コース総距離は男子約244km、女子約147kmです。獲得標高(スタートからゴールまでの上った高さの合計)は男子約4,865m、女子約2,692mで過去最大です。富士山を臨みながら、起伏の激しい難易度の高いレース展開が期待されるコースとなりました。

※コースは今後、一部変更する可能性があります。

川崎市

多摩市

南多摩駅

中央図書館

城山小学校

第五中学校

向陽台小学校

向陽台小学校南交差点

稲城中央公園

長峰二交差点

長峰小学校

若葉台小学校

若葉台小学校西交差点

第六中学校