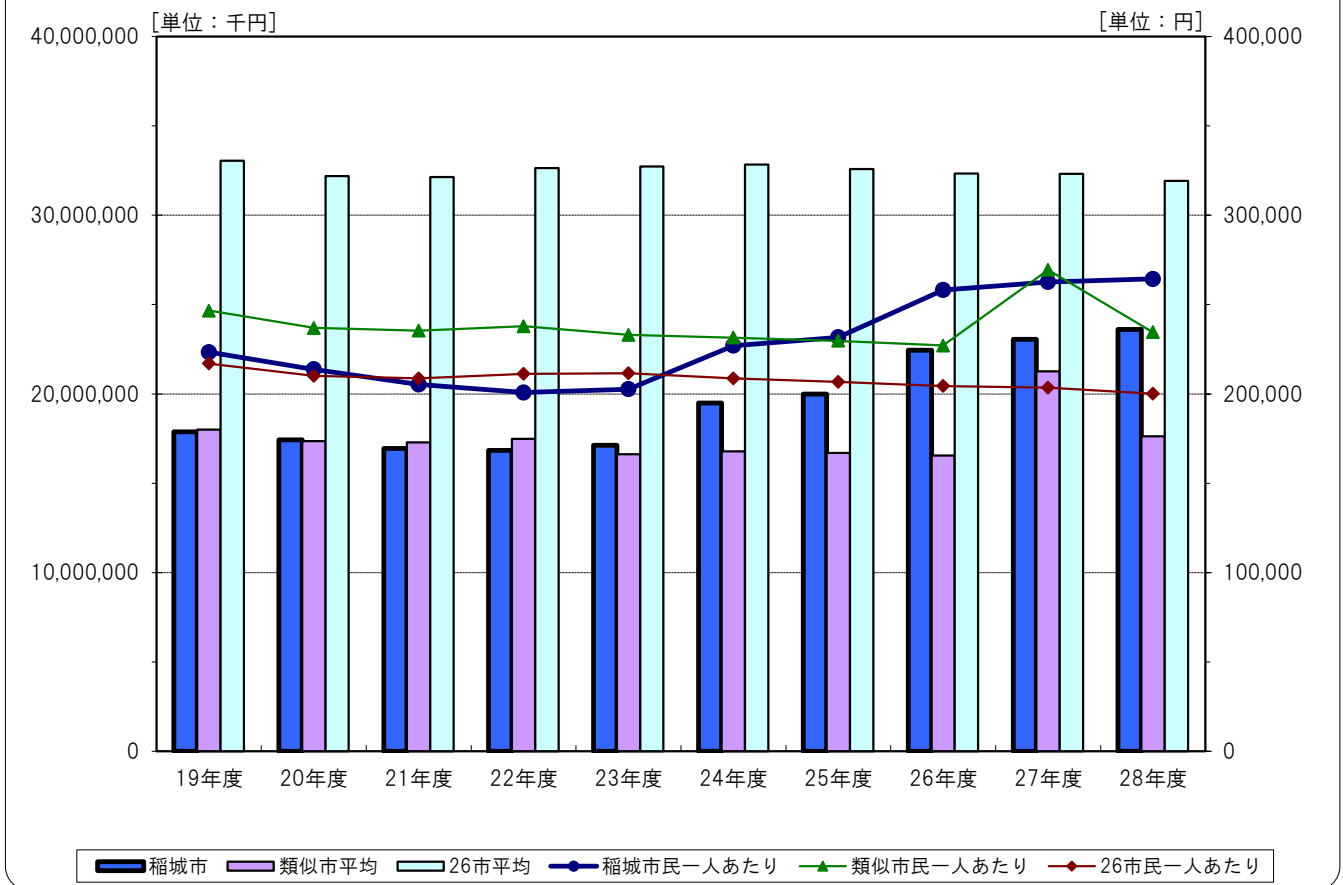


## Ⅱ 現在の状況と課題

# 1 債務と基金の状況

- (1) 市債現在高
- (2) 基金現在高
- (3) 債務負担行為の翌年度以降支出予定額
- (4) 多摩ニュータウン学校買取費(一般財源)

### (1) 市債現在高



(単位：千円、円)

	19年度	20年度	21年度	22年度	23年度	24年度	25年度	26年度	27年度	28年度
稲城市	17,881,413	17,438,633	16,943,533	16,845,924	17,126,620	19,484,996	19,986,443	22,446,998	23,061,207	23,616,814
稲城市民一人あたり	223,333	213,800	205,269	200,779	202,677	226,989	231,679	258,160	262,572	264,336
類似市平均	18,005,747	17,350,372	17,279,660	17,476,503	16,625,031	16,790,625	16,703,161	16,544,145	21,272,083	17,635,064
類似市民一人あたり	246,597	236,928	235,382	237,873	233,046	231,499	229,714	227,096	269,359	234,571
26市平均	33,058,350	32,197,316	32,135,395	32,643,917	32,721,944	32,827,354	32,586,577	32,332,092	32,313,106	31,923,793
26市民一人あたり	216,992	210,104	208,671	211,241	211,557	208,706	206,678	204,433	203,470	200,138

### 傾向分析

近年の市債については、臨時財政対策債のほか（仮称）南山小学校建設事業債などの教育債、南武線連続立体交差事業債などの土木債があります。

28年度末の市債現在高は、前年度に比べ555,607千円（2.4%）、市民一人あたり額1,764円（0.7%）増加しています。これは中央公民館ホール大規模改修事業債や第二小学校校舎大規模改修等事業債などの増によるものです。

今後も、都市基盤整備事業をはじめ、小・中学校施設の整備や改修などに市債の活用が見込まれることから、ここ数年は増加傾向が続く見込みです。

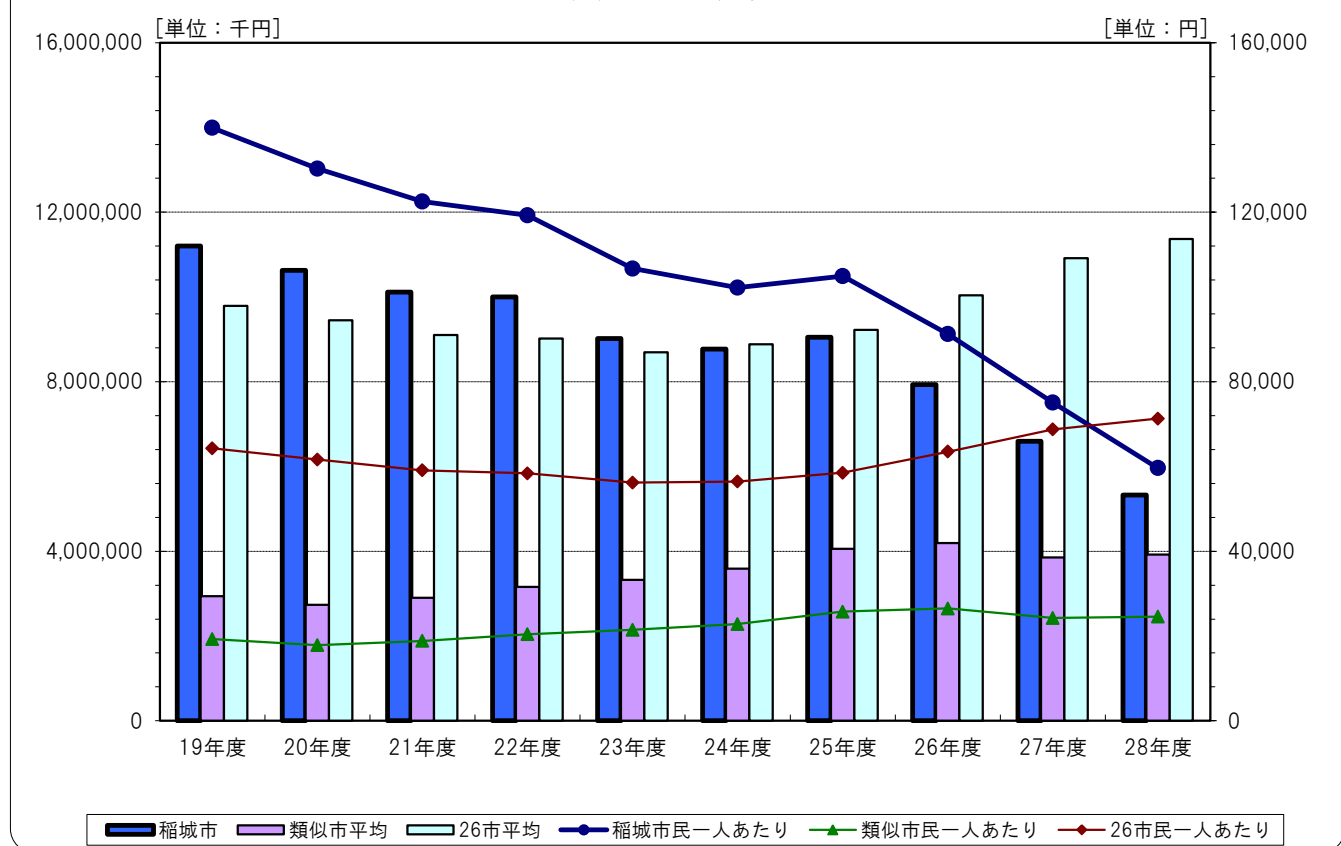
(単位：千円、円、%)

	臨時財政対策債	教育債	土木債	減税補てん債	その他	合計
総額	10,042,930	8,253,643	2,964,300	502,936	1,853,005	23,616,814
市民一人あたり内訳	112,408	92,380	33,179	5,629	20,740	264,336
構成比	42.5	35.0	12.6	2.1	7.8	100.0

### 28年度決算26市比較データ 市民一人あたり額（抜粋）

No.1. あきる野市〔類似市〕	332,650円
No.2. 西東京市	276,913円
No.4. 稲城市	264,336円
No.5. 清瀬市〔類似市〕	250,289円
No.8. 東大和市〔類似市〕	238,547円
No.14. 国立市〔類似市〕	194,857円
No.24. 福生市〔類似市〕	123,815円
No.25. 武蔵野市	119,254円
No.26. 多摩市	105,816円

## (2) 基金現在高



(単位：千円、円)

	19年度	20年度	21年度	22年度	23年度	24年度	25年度	26年度	27年度	28年度
稲城市	11,200,810	10,625,993	10,113,036	10,004,678	9,016,288	8,771,925	9,052,971	7,932,025	6,594,740	5,329,034
稲城市民一人あたり	139,895	130,276	122,518	119,241	106,699	102,188	104,940	91,225	75,087	59,646
類似市平均	2,938,059	2,734,998	2,901,606	3,155,939	3,321,943	3,586,373	4,061,025	4,190,660	3,850,982	3,923,444
類似市民一人あたり	19,285	17,847	18,842	20,422	21,477	22,801	25,757	26,497	24,249	24,597
26市平均	9,790,967	9,447,374	9,100,175	9,019,642	8,693,859	8,880,175	9,226,443	10,042,089	10,918,583	11,370,862
26市民一人あたり	64,267	61,649	59,092	58,367	56,208	56,458	58,518	63,495	68,753	71,287

### 傾向分析

基金現在高は、多摩ニュータウン学校買取費や小・中学校施設の整備及び改修事業、土地区画整理事業、健康プラザ建設事業などの財源として公共施設整備基金を取り崩したため減少傾向にあります。

28年度は、学校施設の整備や改修事業、土地区画整理事業などの財源として公共施設整備基金を取り崩したことなどから、基金現在高は対前年度で1,265,706千円(19.2%)減少しています。

基金のうち財政調整基金は、経済変動による減収や、災害時など急な財政支出が必要などのために備えておくという役割があります。そのため、基金の現在高を注視しながら財政運営を進めてまいります。

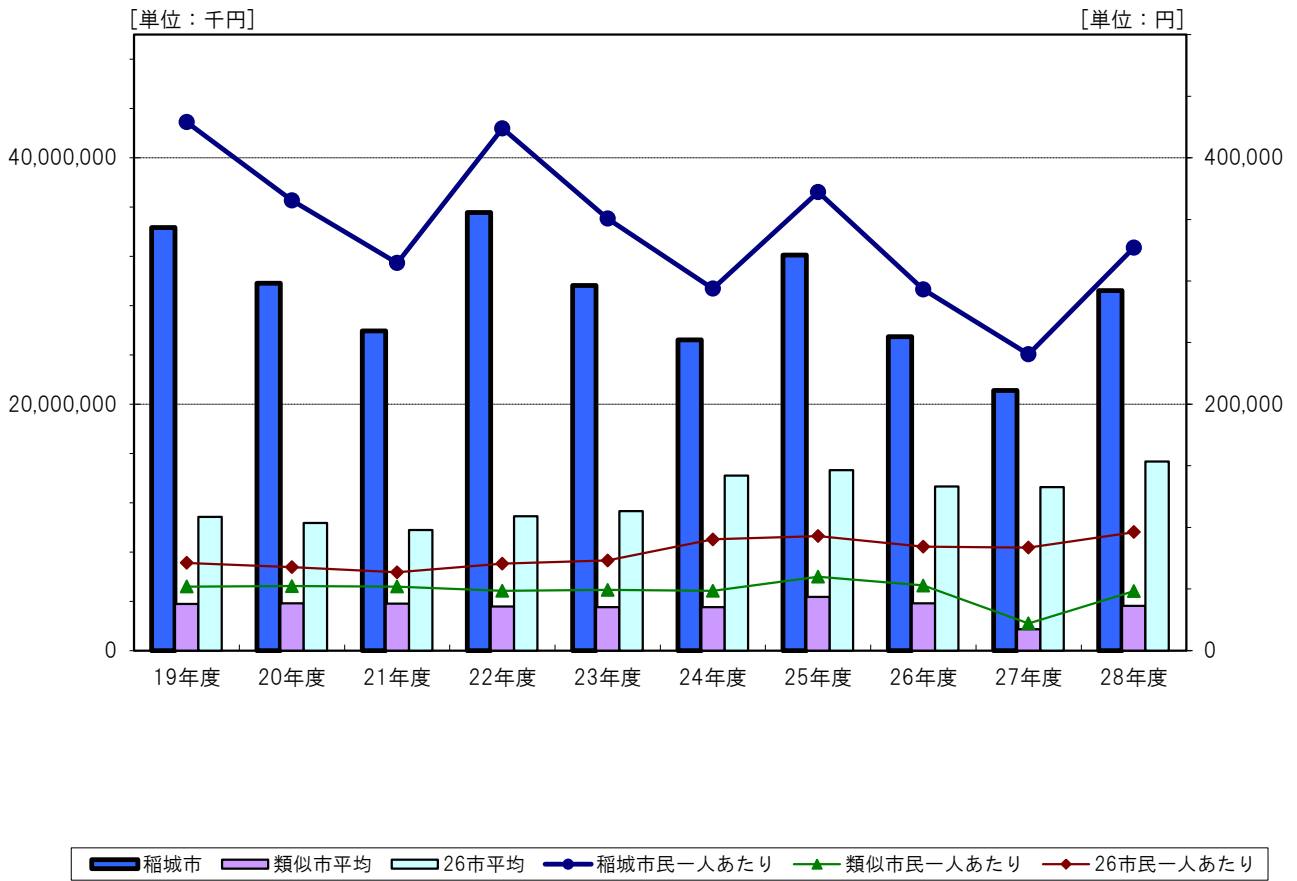
(単位：千円、円)

	公共施設整備基金	財政調整基金	緑化推進基金	長寿社会福祉基金	その他	合計
総額	1,557,634	2,656,247	951,028	112,223	51,902	5,329,034
市民一人あたり内訳	17,434	29,730	10,645	1,256	581	59,646

### 28年度決算26市比較データ 市民一人あたり額(抜粋)

No.1. 武蔵野市	271,941円
No.2. 府中市	173,523円
No.3. 福生市[類似市]	136,561円
No.9. 国立市[類似市]	71,243円
No.13. 稲城市	59,646円
No.16. 清瀬市[類似市]	53,156円
No.21. 東大和市[類似市]	42,146円
No.23. あきる野市[類似市]	37,942円
No.25. 西東京市	31,682円
No.26. 町田市	31,507円

### (3) 債務負担行為の翌年度以降支出予定額



(単位：千円、円)

	19年度	20年度	21年度	22年度	23年度	24年度	25年度	26年度	27年度	28年度
稲城市	34,334,828	29,807,281	25,960,536	35,556,732	29,623,585	25,222,798	32,108,992	25,491,176	21,120,539	29,208,479
稲城市民一人あたり	428,832	365,442	314,509	423,784	350,567	293,832	372,200	293,171	240,476	326,922
類似市平均	3,799,980	3,837,270	3,815,592	3,573,754	3,520,467	3,520,461	4,369,630	3,849,243	1,748,379	3,626,104
類似市民一人あたり	52,042	52,400	51,976	48,642	49,349	48,538	60,094	52,837	22,139	48,232
26市平均	10,844,435	10,371,123	9,795,069	10,914,470	11,312,578	14,194,137	14,644,878	13,333,969	13,271,598	15,341,211
26市民一人あたり	71,182	67,677	63,604	70,628	73,139	90,242	92,884	84,310	83,569	96,178

#### 傾向分析

債務負担行為の翌年度以降支出予定額は、26市平均、類似市平均と比べ大きな額となっています。これは、多摩ニュータウン地区内の学校建設立替施行の買取費、土地区画整理事業費及びiプラザ整備運営事業経費などによるものです。

19年度、22年度、25年度、28年度に額が増加しているのは、土地区画整理事業の事業費を実施計画に合わせて3年ごとに計上していることが主な理由となります。

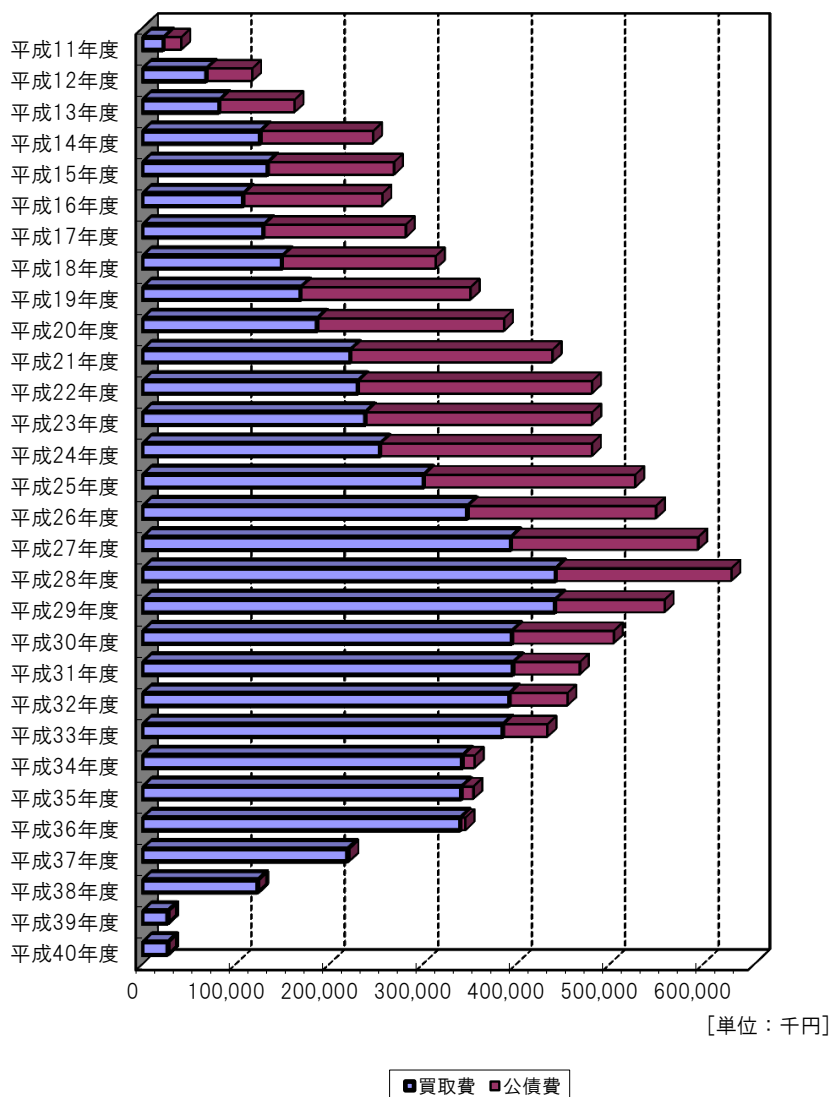
(単位：千円、円)

	NT学校買取	土地区画整理事業	iプラザ運営	中央図書館運営	その他	合計
総額	6,954,764	11,999,008	2,773,275	1,047,221	6,434,211	29,208,479
市民一人あたり内訳	77,843	134,301	31,040	11,721	72,017	326,922

#### 28年度決算26市比較データ 市民一人あたり額(抜粋)

No.1 稲城市	326,922円
No.2 八王子市	240,539円
No.9 福生市[類似市]	82,815円
No.12 国立市[類似市]	52,655円
No.15 東大和市[類似市]	46,567円
No.18 清瀬市[類似市]	36,769円
No.19 あきる野市[類似市]	31,479円
No.25 調布市	10,105円
No.26 青梅市	8,704円

#### (4) 多摩ニュータウン学校買取費(一般財源)



(単位：千円)

	買取費	公債費	一般財源計
平成11年度	22,999	18,542	41,541
平成12年度	68,760	48,604	117,364
平成13年度	82,707	79,918	162,625
平成14年度	126,435	120,195	246,630
平成15年度	134,291	134,528	268,819
平成16年度	108,129	148,325	256,454
平成17年度	129,753	151,710	281,463
平成18年度	149,561	164,096	313,657
平成19年度	169,378	181,435	350,813
平成20年度	187,078	199,420	386,498
平成21年度	222,617	215,983	438,600
平成22年度	230,593	250,285	480,878
平成23年度	238,585	242,461	481,046
平成24年度	254,435	226,280	480,715
平成25年度	301,056	226,096	527,152
平成26年度	347,680	201,573	549,253
平成27年度	394,310	200,132	594,442
平成28年度	442,237	187,671	629,908
平成29年度	441,630	116,912	558,542
平成30年度	395,498	108,531	504,029
平成31年度	396,691	71,046	467,737
平成32年度	392,792	61,550	454,342
平成33年度	385,641	47,452	433,093
平成34年度	342,387	12,857	355,244
平成35年度	341,322	12,407	353,729
平成36年度	340,258	5,056	345,314
平成37年度	219,538	1,745	221,283
平成38年度	123,393	0	123,393
平成39年度	27,249	0	27,249
平成40年度	27,285	0	27,285
合計	7,044,288	3,434,810	10,479,098

#### 傾向分析

多摩ニュータウン学校買取費とは、独立行政法人都市再生機構が立て替えて学校を建設した経費を割賦返済するものです。その返済総額は、327億4千万円です。国や東京都の補助を除き、市が負担しなければならない一般財源の総額は、104億8千万円となり、40年度までに返済しなければなりません。市では、各返済年度の負担を軽減するため市債を発行し、買取費と公債費（借入金の元利償還金）で負担していますが、当面は厳しい財政運営が続きます。

#### 多摩ニュータウン開発

年度	入居開始	学校等の建設
昭和63年度	向陽台地区	向陽台小学校 (総買取額 37.2億円)
		第五中学校 (総買取額 56.1億円)
平成4年度		城山小学校 (総買取額 42.9億円)
平成7年度	長峰地区	長峰小学校 (総買取額 56.9億円)
平成11年度	若葉台地区	若葉台小学校 (総買取額 60.0億円)
		第六中学校 (総買取額 67.0億円)
		第二調理場 (総買取額 7.3億円)
合計		(総買取額 327.4億円)

