

毎月1日・15日発行

平成25年度入所申し込み	
認可保育所・学童クラブ	2面
稲城市消防出初式	3面
消費者ルーム支援講座 手作りみそ講座	4面
胃がん検診	5面
スポーツ祭東京2013 開催まであと270日	6面

広報



ホームページ <http://www.city.inagi.tokyo.jp/>
 公式ツイッター http://twitter.com/inagi_city
 ◀メール配信サービス(登録される方は、左のQRコードから、または[inagicity@emp.ikkr.jp]にメールアドレスを送信してください)

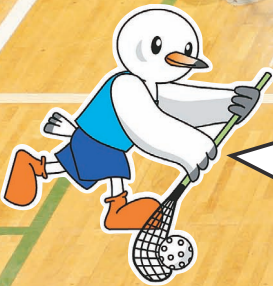
市役所(代表) ☎042-378-2111
 平尾出張所 ☎042-331-6346
 若葉台出張所 ☎042-350-6321
 開庁時間 午前8時30分~午後5時

発行 東京都稲城市 編集 秘書広報課広報広聴係 〒206-8601 東京都稲城市東長沼2111 ☎042-378-2111 ㊚042-377-4781

あけましておめでとうございます

広報いなぎの配布方法

広報いなぎはポスティングによる全戸配布を行っています。それに伴い、発行日の3日ほど前から配布を始めています。図書館広報広聴係



稲城市のデモンストレーションとしてのスポーツ行事はユニホックだよ!

今年の秋には東京で国体があるよ。稲城市の正式競技は軟式野球競技。詳しくは6面を見てね!



▲平尾ユニホッククラブ(通称:A HIRAO)の小・中学生メンバーと稲城なしのすけ(左)とゆりーと(右)【稲城第二中学校体育館にて】。

年頭にあたって



稲城市長

高橋 勝浩

新年あけましておめでとうございます。

市民の皆様には希望に満ちた新春をお迎えのことと、心からお慶び申し上げます。昨年、世界の多くの国で政権が交代する年となりました。フランス、ロシア、韓国等では選挙により新しい大統領が誕生し、中国でも10年ぶりに最高指導部の交代がありました。わが国においても、12月の総選挙を受けて新たな体制での政権が誕生し、国内外の多くの課題にどのように取り組んでいくのか、大いに期待されるところです。

また、昨夏に行われたロンドンオリンピックでは、日本選手団が史上最多となる38個のメダルを獲得するという明るい話題がありました。特に銀メダルを獲得した女子サッカーでは、本市を本拠地とする日テレ・ベレーザから岩清水選手、阪口選手、岩淵選手が3選手が出場し、素晴らしい活躍を見せてくれました。3選手へは功績を称え、本市で初となる市民栄誉賞をお贈りいたしました。

さて、本市では昨年、温水プールやトレーニングジムなど備えた稲城市健康プラザが開館しました。開館以来大変多くの方々にご利用いただいております。皆様「このころ」の健康増進につながる身近な施設として定着していただくことを期待しております。また、稲城の特産品や歴史・自然などをイメージした商品を、稲城市商工会が地域ブランド「稲城の太鼓判」として認証する事業が始まり、第1号として、梨やブルーベリーを使ったお菓子やワインなど5品が認証されました。趣向を凝らした商品にご注目いただければと思います。市のイメージキャラクター「稲城なしのすけ」も、各地のイベント等を通じて活躍を続けています。これからも地域の活性化に繋がるよう、稲城市の魅力を生かして積極的に発信してまいります。

本年は、いよいよ「スポーツ祭東京2013」が開催されます。9月28日から都内各地で熱戦が繰り広げられますが、本市では正式競技である軟式野球(10月4日~6日)とデモンストレーションとしてのスポーツ行事であるユニホック(9月15日)が行われます。皆様のご協力をいただきながら、大会を盛り上げてまいりたいと考えております。また、現在改修工事を行っている複合施設ふれんど平尾がリニューアルオープンいたします。市民向け貸し出し施設や郷土資料室など、従来よりさらに充実した施設となりますので、ぜひご利用ください。同複合施設内には新たに教職員研修や教育相談・就学相談を行う施設と、発達や療育にかかる相談を行う施設を併置し、教育と福祉のさらなる連携を図ってまいります。その他に、稲城第一小学校の建替等工事及び(仮称)南山小学校の新築工事が開始されます。人口の増加が見込まれる中、子どもたちの良好な学習環境を確保するために、今後も必要な施設整備を進めてまいります。

本市の財政は厳しい状況が続いておりますが、市民生活の安心・安全や豊かな環境を守りながら、活力あるまちづくりを進め、「ともにつくるう 笑顔あふれる 元気なまち」を合言葉に全力を尽くしてまいります。本年もよろしくお願ひ申し上げます。

平成25年度 認可保育所 入所申し込み

4月から認可保育所(左表参照)の入所を希望する方は、お申し込みください。

平成24年度の入所・転所を申請中で、引き続き4月以降を希望する方も、新規にお申し込みが必要で。

※市外の認可保育所に入所(通所)を希望する方も、稲城市にお申し込みください。区市町村によって申込期間が異なりますので、各区市町村にお問い合わせのうえ、早めにお申し込みください。

▽申込書及びしおりの配布・提出場所 子育て支援課、平尾・若葉台出張所、各認可保育所、子ども家庭支援センター

※申込書、しおりは市ホームページからも入手できます。印刷して使用してください。

▽提出書類 保育所入所申込書など

※提出書類は記入・添付漏れのないよう、よく確認してください。記入漏れなどがあった場合は、後日問い合わせることがあります。

限1月11日(金)

認可保育所一覧

保育園名	住所
市立第二保育園	東長沼2116-1
市立第三保育園	坂浜1012-2
市立第四保育園	大丸607-2
市立第五保育園	平尾1187-3
市立第六保育園	大丸82-4
私立ひらお保育園	平尾3-1-23
私立松葉保育園	矢野口2065
私立向陽台保育園	向陽台5-8
私立城山保育園	向陽台6-4
私立もみの木保育園 長峰	長峰2-10
私立若葉台バオバブ保育園	若葉台4-17
私立もみの木保育園 若葉台	若葉台1-54
私立中島ゆうし保育園	矢野口256

家庭剪定枝リサイクル情報

▽1月前半の作業日・地区 1月15日(火)・平尾

必ず葉を取り除いてからお持ち込みください。葉付きの剪定枝を取り除いた葉は、燃えるごみの日にいせば2袋(束)まで無料収集します。

限1月11日(金)まで電話でお申し込みのうえ、持ち込む場所を確認し、

限1月11日(金)まで無料収集します。

※環境課ごみ・リサイクル係

※土・日曜日、祝日、年末年始を除く。
※2月からの入所を希望する場合は1月16日(水)までに、3月からの入所を希望する場合は2月12日(火)までにお申し込みください。

▽受付時間 午前8時30分～午後5時(認可保育所では延長保育終了時まで)
先回り子育て支援課保育係

平成25年度 学童クラブ 入所申し込み

4月から学童クラブ(表1参照)に入所を希望する児童の申し込みを受け付けています。

学童クラブは、児童が放課後帰宅しても、保護者の仕事や病気などにより、留守などになる家庭の小学1～3年生の児童に対して、適切な遊びや生活の場を提供し、その健全な育成を図るものです。

なお、現在入所している児童も改めてお申し込みが必要で。

▽育成料 月額5千円(減額・免除制度あり)
※減額・免除の申請をする場合は別に申請書などが必要になります。

表1 学童クラブ一覧

クラブ名	所在地
第一学童クラブ	第二文化センター内(矢野口1780)
第一学童クラブ分室	稲城第一小学校内(東長沼956)
第二学童クラブ	第一児童館内(東長沼2116-1)
第二学童クラブ分室	稲城第二小学校内(坂浜590)
第二学童クラブ城山分室	城山小学校内(向陽台6-17)
第四学童クラブ	第四文化センター内(東長沼271)
第四学童クラブ分室	稲城第四小学校内(押立1250)
第四学童クラブ第六小学校分室	稲城第六小学校内(大丸2110)
平尾学童クラブ	平尾小学校敷地内(平尾3-1-3)
向陽台学童クラブ	向陽台小学校敷地内(向陽台3-2)
長峰学童クラブ	長峰小学校敷地内(長峰2-8)
若葉台学童クラブ	若葉台小学校敷地内(若葉台4-5)
矢野口こどもクラブ	矢野口853-1
民間学童クラブ 子どもの森(※平成25年4月開設予定)	矢野口1761

表2 夜間臨時受付窓口

期日	会場
1月7日(月)	iプラザ
1月8日(火)	第二文化センター
1月9日(水)	第四文化センター
1月10日(木)	城山文化センター

※受付時間は午後6時～8時

児童扶養手当を支給しました

ひとり親家庭などを対象に支給する児童扶養手当(平成24年8月分～11月分)を平成24年12月中旬に指定口座へ振り込みました(現況届の提出が遅れた方は、振り込み時期が遅れます)。該当する方はご確認ください。

振込口座を変更した場合や該当にもかかわらず振り込まれていない場合は、お問い合わせください。

限1月11日(金) 子育て支援課児童係

健康バンザイ! いなぎ講座

市立病院で毎月実施している「健康バンザイ!いなぎ講座」の1月のテーマは「脳卒中について」です。

市内の空間放射線量測定結果

測定場所	測定値(μSv/h)	
	100cm/5cm	
稲城第一小学校	0.05/0.05	
稲城第二小学校	0.06/0.06	
稲城第三小学校	0.06/0.07	
稲城第四小学校	0.06/0.07	
稲城第六小学校	0.06/0.06	
稲城第七小学校	0.07/0.07	
向陽台小学校	0.05/0.05	
城山小学校	0.04/0.04	
長峰小学校	0.05/0.05	
若葉台小学校	0.05/0.05	
平尾小学校	0.05/0.06	
稲城第一中学校	0.06/0.05	
稲城第二中学校	0.07/0.07	
稲城第三中学校	0.06/0.06	
稲城第四中学校	0.05/0.05	
稲城第五中学校	0.05/0.05	
稲城第六中学校	0.06/0.07	
市立第二保育園	0.06/0.06	
市立第三保育園	0.04/0.05	
市立第四保育園	0.07/0.07	
市立第五保育園	0.06/0.05	
市立第六保育園	0.06/0.06	
ひらお保育園	0.06/0.05	
松葉保育園	0.07/0.07	
向陽台保育園	0.06/0.06	
城山保育園	0.06/0.07	
もみの木保育園長峰	0.06/0.06	
若葉台バオバブ保育園	0.06/0.07	
もみの木保育園若葉台	0.06/0.06	
中島ゆうし保育園	0.06/0.06	
フェリーチェ稲城長沼園	0.08/0.09	
青葉幼稚園	0.07/0.07	
コマクサ幼稚園	0.06/0.05	
駒沢女子短期大学付属こまざわ幼稚園	0.06/0.06	
はなぶさ幼稚園	0.06/0.06	
平尾わかば幼稚園	0.05/0.05	
矢の口幼稚園	0.06/0.06	
梨花幼稚園	0.06/0.06	

▽測定地点 校庭または園庭
▽測定機器 日立アロカメデ
イカル社製 TCS-172B
▽測定日 平成24年12月10日
13日
▽測定方法 30秒ごと5回の繰り返し測定による平均

※測定値を基にして年間換算値を推計したところ、年間0.47mSv以下(自然放射線量等を含む)となり、国際放射線防護委員会(ICRP)勧告による一般の人が受ける平常時の放射線量の指標である

※測定値を基にして年間換算値を推計したところ、年間1mSv以下(自然放射線量等を除く)の値となりました。
※測定の結果は市ホームページ等でも公表します。

環境課環境保全係・環境政策係

源泉徴収票が送付されます

厚生年金・国民年金の「老齢年金」など、老齢(退職)を支給事由とする公的年金は、税法上「雑所得」として所得税の課税対象となります。

このうち、「老齢年金」の額が108万円以上(65歳以上の方は158万円以上)の方は所得税を源泉徴収することになります。

ごみの量(11月)

家庭ごみ 前年同月比で約0.8%の増量

区分	市内収集量(t)	1人1日当たり(g)
燃えるごみ	1,147 (+33)	445 (+9)
燃えないごみ	99 (△10)	38 (△5)
合計	1,246 (+23)	483 (+4)

※()内は前年同月比です。

資源循環型のまち「クリーンリサイクルタウン稲城」

日頃よりびん・缶・ペットボトル回収にご協力いただき、ありがとうございます



平成5年12月より市内全地区で資源回収を開始して、今年で無事20年目を迎えます。日頃より市民の皆さんには、ごみと資源の分別や水洗い等の適正な排出にご協力いただき、誠にありがとうございます。また、資源回収ステーション付近にお住まいの皆さんには、設置についてご理解いただき、御礼申し上げます。

今後も「クリーンリサイクルタウン稲城」として、清潔なまちづくりを進めるべく、ごみ減量とリサイクルの推進に努めてまいりますので、よろしくお願い申し上げます。

環境課ごみ・リサイクル係

源泉徴収票を紛失された場合は再交付ができますので、次の問い合わせ先にお申し出ください。

①ねんきんダイヤル 570・05・1165 (ナビダイヤル)、IP電話・PH Sからは03・6700・165

※受付時間 月々金曜日の午前8時30分～午後5時15分(月曜日は午後7時まで受付時間を延長)、第2土曜日の午前9時30分～午後4時

②府中年金事務所(府中市府中町2の12の2) 042・361・1011
③町田年金相談センター(町田市森野1の15の13パリオビル5階)



稲城市消防出初式

防災課消防団係 ☎377・7119

実施します 応急手当 WEB講習の 定期講習

市民の生命・身体及び財産を守り、災害のない明るいまちを目指して、消防出初式を行います。消防部隊の行進や一斉放水を行います。

☎1月13日(日)

☎1月13日(日)

☎1月13日(日)

☎1月13日(日)

☎1月13日(日)

☎1月13日(日)

☎1月13日(日)

☎1月13日(日)

☎1月13日(日)

☎1月13日(日)

☎1月13日(日)

☎1月13日(日)

☎1月13日(日)

☎1月13日(日)

☎1月13日(日)

☎1月13日(日)

☎1月13日(日)

☎1月13日(日)

☎1月13日(日)

☎1月13日(日)

☎1月13日(日)

☎1月13日(日)

☎1月13日(日)

☎1月13日(日)

☎1月13日(日)

☎1月13日(日)

☎1月13日(日)

☎1月13日(日)

☎1月13日(日)

☎1月13日(日)

☎1月13日(日)

☎1月13日(日)

☎1月13日(日)

☎1月13日(日)

☎1月13日(日)

都市計画案の縦覧

次の案にご意見のある方は、縦覧期間中に意見書を提出することができます。

☎1月8日(火)～22日(火)

☎1月8日(火)～22日(火)

☎1月8日(火)～22日(火)

☎1月8日(火)～22日(火)

☎1月8日(火)～22日(火)

☎1月8日(火)～22日(火)

☎1月8日(火)～22日(火)

☎1月8日(火)～22日(火)

☎1月8日(火)～22日(火)

☎1月8日(火)～22日(火)

☎1月8日(火)～22日(火)

☎1月8日(火)～22日(火)

都市計画の告示

都市計画の変更について告示しました。

☎1月1日(火・祝)

☎1月1日(火・祝)

☎1月1日(火・祝)

☎1月1日(火・祝)

☎1月1日(火・祝)

☎1月1日(火・祝)

☎1月1日(火・祝)

☎1月1日(火・祝)

いなぎ ウエルネス 財団

臨時職員募集

財団では、4月から採用する職員を募集します。

☎1月17日(木)必着

☎1月17日(木)必着

☎1月17日(木)必着

☎1月17日(木)必着

☎1月17日(木)必着

☎1月17日(木)必着

☎1月17日(木)必着

☎1月17日(木)必着

☎1月17日(木)必着

☎1月17日(木)必着

住宅用火災警報器 の設置は お済みですか？



住宅用火災警報器は、全ての住宅に設置が義務付けられており、市内では84・5%の設置率となっております(平成24年6月現在)。

☎1月15日(火)

☎1月15日(火)

☎1月15日(火)

☎1月15日(火)

☎1月15日(火)

☎1月15日(火)

☎1月15日(火)

☎1月15日(火)

☎1月15日(火)

☎1月15日(火)

☎1月15日(火)

☎1月15日(火)

☎1月15日(火)

☎1月15日(火)

☎1月15日(火)

☎1月15日(火)

☎1月15日(火)

☎1月15日(火)

☎1月15日(火)

☎1月15日(火)

☎1月15日(火)

☎1月15日(火)

☎1月15日(火)

☎1月15日(火)

☎1月15日(火)

☎1月15日(火)

☎1月15日(火)

☎1月15日(火)

☎1月15日(火)

☎1月15日(火)

☎1月15日(火)

☎1月15日(火)

☎1月15日(火)

☎1月15日(火)

☎1月15日(火)

☎1月15日(火)

☎1月15日(火)

☎1月15日(火)

☎1月15日(火)

☎1月15日(火)

☎1月15日(火)

☎1月15日(火)

☎1月15日(火)

☎1月15日(火)

☎1月15日(火)

☎1月15日(火)

☎1月15日(火)

「学区制及び 通学区域に関する 基本方針(その1)」 を策定しました

本市は、土地区画整理事業や南武線高架化事業、ニュータウン地区での住宅建設が進み、市域の状況が大きく変化しています。開発の進展に伴い、今後も児童・生徒の増加が見込まれることから、「稲城市立学校適正学区等検討委員会」を設置し、学区制及び通学区域に関し検討いただきました。

☎1月15日(火)

☎1月15日(火)

☎1月15日(火)

☎1月15日(火)

☎1月15日(火)

☎1月15日(火)

☎1月15日(火)

☎1月15日(火)

☎1月15日(火)

☎1月15日(火)

☎1月15日(火)

☎1月15日(火)

☎1月15日(火)

☎1月15日(火)

☎1月15日(火)

☎1月15日(火)

☎1月15日(火)

☎1月15日(火)

☎1月15日(火)

☎1月15日(火)

☎1月15日(火)

☎1月15日(火)

☎1月15日(火)

☎1月15日(火)

☎1月15日(火)

☎1月15日(火)

☎1月15日(火)

☎1月15日(火)

☎1月15日(火)

☎1月15日(火)

☎1月15日(火)

☎1月15日(火)

☎1月15日(火)

☎1月15日(火)

☎1月15日(火)

☎1月15日(火)

☎1月15日(火)

☎1月15日(火)

☎1月15日(火)

☎1月15日(火)

☎1月15日(火)

☎1月15日(火)

☎1月15日(火)

☎1月15日(火)

☎1月15日(火)

☎1月15日(火)

☎1月15日(火)

図1 南山東部土地区画整理事業区域内の小学生の通学区域

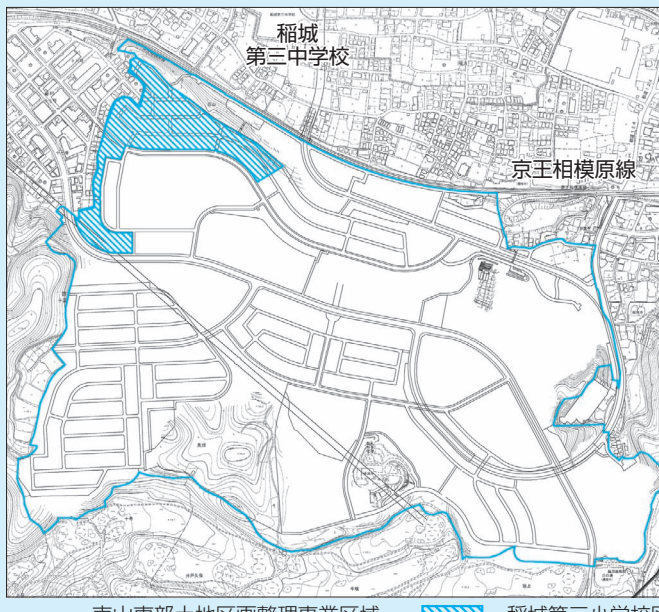


図2 南山東部土地区画整理事業区域内の中学生の通学区域



「学区制及び通学区域に関する基本方針(その1)」を策定しました

本市は、土地区画整理事業や南武線高架化事業、ニュータウン地区での住宅建設が進み、市域の状況が大きく変化しています。開発の進展に伴い、今後も児童・生徒の増加が見込まれることから、「稲城市立学校適正学区等検討委員会」を設置し、学区制及び通学区域に関し検討いただきました。

検討委員会から提出された「検討結果報告書」を受けて、市教育委員会では、通学区域変更対象地域の事前住民説明を行ったうえで、平成24年12月17日に「稲城市立学校の学区制及び通学区域に関する基本方針(その1)」を策定しましたので、その概略をお知らせします。

なお、この基本方針(その1)は、南山東部土地区画整理事業区域内に居住が想定される時期に合わせ、左図に示す事業区域内に関し策定したものです。他の通学区域変更対象地域については、今後、事前住民説明を行ったうえで策定し、全体の基本方針とします。

1. 学区制について

指定校変更による弾力的な対応を図りつつ、これまでどおり指定校制を採用します。

2. 通学区域について

①学校規模の適正化、②通学の安全の確保、③地域との関わり、3つの観点を中心に、通学区域を次のとおり定めました。

(1) (仮称)南山小学校開校前の小学生

南山東部土地区画整理事業区域内において、平成27年度に(仮称)南山小学校が開校するまでの間、図1に示す区域に居住する小学生は、稲城第三小学校を指定校とします。

(2) 中学生

南山東部土地区画整理事業区域内の中学生については、図2に示す境界線で区切って、稲城第一中学校と稲城第三中学校を指定校とします。

(3) 通学区域設定の時期

平成25年2月15日(金)

(4) 指定校変更に伴う経過措置

変更前の学校に在学している児童・生徒は、在学している新しい学校いずれかを選択できる、兄弟姉妹の在学・入学に合わせて学校を選択できるなど、経過措置を設け弾力的な運用をします。

「基本方針(その2)」の策定

検討委員会の検討結果報告書では、稲城第一小学校区から

平成27年4月以降に変更となる地域の事前説明会日程

地域	日時	会場
稲城第一小学校区から(仮称)南山小学校区	1月19日(土) 午前10時～	市役所 603会議室
稲城第三小学校区から(仮称)南山小学校区	1月18日(金) 午後7時～	中央文化センター ホール
稲城第三小学校区から稲城第六小学校区	1月19日(土) 午後7時～	地域振興プラザ 会議室

ら(仮称)南山小学校区への変更、稲城第三小学校区から(仮称)南山小学校区への変更、稲城第三小学校区から稲城第六小学校区への変更及び城山小学校区から向陽台小学校区への変更の必要性が示されています。これらの通学区域変更対象地域については、事前住民説明(左表参照)を行ったうえで改めて基本方針を定める予定ですが、変更の時期は早くても平成27年4月となる見通しです。

消費者ルーム支援講座

手作りみそ講座

女満別の大豆を使い、国産米の麴で作るみそのおいしさは絶品です。また、発酵食品でもあるみそは身体にとっても良い食品とされています。手前みそ作り、一度、体験してみませんか。ふたこぶらくだ推奨、お弁当に重宝する「みそ玉」の作り方も伝授します。ご参加をお待ちしています。

■1月30日(水)
■午前10時30分～正午
■稲城市消費者ルーム
■20人(申込先着順)
■消費者団体「ふたこぶらくだ」会員

社会福祉協議会から



司法書士・社会福祉士・税理士による

成年後見制度講演会と個別相談会

障害のある方の財産や権利を守り、これからの暮らし方を一緒に考える「成年後見制度」。障害のある方の利用も徐々に進んでいます。「よく分からない」「誰に相談したらいいのか」などの声を耳にします。

そこで、東京都内で成年後見制度に関わる専門職団体が、利用を考えている方、迷っている方のご質問にお答えし

ブロン、三角巾等

費700円(みそ1kg持ち帰り代・軽食代・行事保険代)
■市内消費者団体「ふたこぶらくだ」
■1月4日(金)から消費者ルーム(午前10時～正午・午後1時～5時)に電話(☎370・7510)でお申し込みください。

■1月4日(金)から消費者ルーム(午前10時～正午・午後1時～5時)に電話(☎370・7510)でお申し込みください。

経済消費生活係

ご利用ください 教育・出産・住宅資金の融資あつせん

市では、教育(入学金・授業料など)・出産(分娩・入院費用など)・住宅(増改築など(耐震補強・アスベスト除去工事を含む))・資金の調

達を予定する方に、取扱金融機関への融資あつせんと金利の補助をします。

※対象は、所得制限など一定の条件があります。詳細は市ホームページをご覧ください。か、お問い合わせください。

▽融資限度額(返済期間)
○教育資金 100万円(5年以内)
○出産資金 50万円(3年以内)
○住宅資金 300万円(5年以内)

▽融資利率(2・8%)
○本人負担 0・98%
○市補助 1・81%

※教育資金と、稲城市木造住宅耐震診断助成制度で耐震診断を受けて耐震補強改修工事を行う住宅資金の融資あつせんは、各年度の本人負担利息が2千円以上の時は、緊急経済対策として平成24年度まで、

す。成年後見制度を障害がある方にも分かりやすく寸劇でもお伝えします。

■1月20日(日)
■午後1時30分～4時
■場地域振興プラザ
■定講演会 40人(申込先着順)、個別相談会 9組(申込先着順)

各年度、本人負担利率が2分の1(0・98%→0・49%)に軽減されます。ただし、金融機関に0・98%の本人負担利率分をお支払いいただき、各年度末に、市に対して利率0・49%分をご請求いただく手続きが必要となります。

先週経済消費生活係

入会説明会
■市内在住の60歳以上で働く意欲のある方
※就職、転職希望者を除く。
■1月8日(火)
■午後1時30分までにご来場ください。

市では、教育(入学金・授業料など)・出産(分娩・入院費用など)・住宅(増改築など(耐震補強・アスベスト除去工事を含む))・資金の調

達を予定する方に、取扱金融機関への融資あつせんと金利の補助をします。

※対象は、所得制限など一定の条件があります。詳細は市ホームページをご覧ください。か、お問い合わせください。

▽融資限度額(返済期間)
○教育資金 100万円(5年以内)
○出産資金 50万円(3年以内)
○住宅資金 300万円(5年以内)

▽融資利率(2・8%)
○本人負担 0・98%
○市補助 1・81%

※教育資金と、稲城市木造住宅耐震診断助成制度で耐震診断を受けて耐震補強改修工事を行う住宅資金の融資あつせんは、各年度の本人負担利息が2千円以上の時は、緊急経済対策として平成24年度まで、

す。成年後見制度を障害がある方にも分かりやすく寸劇でもお伝えします。

■1月20日(日)
■午後1時30分～4時
■場地域振興プラザ
■定講演会 40人(申込先着順)、個別相談会 9組(申込先着順)

受講者募集
■1月17日(木)

受講者募集
■1月17日(木)

実施します 新春の湯



市内の公衆浴場で「新春の湯」を実施します。ゆったりとした銭湯で新しい年に思いをめぐらせてはいかがでしょう。当日は小学生以下の方、入浴日現在で満65歳以上(年齢の分かるものが必要です)

商工会 だより

お気軽にご相談ください
年末調整個別相談会
商工会では年末調整に関する個別相談会を開催します。
■市内小規模事業者
■1月8日(火)
■午後1時30分～4時
■商工会中会議室
■無料
■直接窓口か電話でお申し込みください。
■先週商工会 ☎377・1696

官公署 だより

わせください。
■先週多摩職業能力開発センター府中校・人材育成プラザ(〒183・026府中市南町4の37の2) ☎042・367・8204、☎042・367・8217

みんなの コーナー

▽募集科目 ①Access VBAによるプログラミング ②第二種電気工事士(基礎実技)その2 ③表計算(Excel)中級その2
■都内在住・在勤で在職の方
①②各30人 ③25人
■応募者多数の場合は抽選
■費各6500円
■往復はがき(1月8日(火)消印有効)、ファクス(1月10日(木)必着)、「TOKYOはたらくネット」ホームページのいずれかの方法でお申し込みください。
■講習等の詳細は、お問い合わせください。
■1月23日(水)
■午後1時30分
■場保健センター
■1月16日(水)までに電話でお申し込みください(予約制)。

みんなの コーナー

▽募集科目 ①Access VBAによるプログラミング ②第二種電気工事士(基礎実技)その2 ③表計算(Excel)中級その2
■都内在住・在勤で在職の方
①②各30人 ③25人
■応募者多数の場合は抽選
■費各6500円
■往復はがき(1月8日(火)消印有効)、ファクス(1月10日(木)必着)、「TOKYOはたらくネット」ホームページのいずれかの方法でお申し込みください。
■講習等の詳細は、お問い合わせください。
■1月23日(水)
■午後1時30分
■場保健センター
■1月16日(水)までに電話でお申し込みください(予約制)。

みんなの コーナー

▽募集科目 ①Access VBAによるプログラミング ②第二種電気工事士(基礎実技)その2 ③表計算(Excel)中級その2
■都内在住・在勤で在職の方
①②各30人 ③25人
■応募者多数の場合は抽選
■費各6500円
■往復はがき(1月8日(火)消印有効)、ファクス(1月10日(木)必着)、「TOKYOはたらくネット」ホームページのいずれかの方法でお申し込みください。
■講習等の詳細は、お問い合わせください。
■1月23日(水)
■午後1時30分
■場保健センター
■1月16日(水)までに電話でお申し込みください(予約制)。

みんなの コーナー

▽募集科目 ①Access VBAによるプログラミング ②第二種電気工事士(基礎実技)その2 ③表計算(Excel)中級その2
■都内在住・在勤で在職の方
①②各30人 ③25人
■応募者多数の場合は抽選
■費各6500円
■往復はがき(1月8日(火)消印有効)、ファクス(1月10日(木)必着)、「TOKYOはたらくネット」ホームページのいずれかの方法でお申し込みください。
■講習等の詳細は、お問い合わせください。
■1月23日(水)
■午後1時30分
■場保健センター
■1月16日(水)までに電話でお申し込みください(予約制)。

みんなの コーナー

▽募集科目 ①Access VBAによるプログラミング ②第二種電気工事士(基礎実技)その2 ③表計算(Excel)中級その2
■都内在住・在勤で在職の方
①②各30人 ③25人
■応募者多数の場合は抽選
■費各6500円
■往復はがき(1月8日(火)消印有効)、ファクス(1月10日(木)必着)、「TOKYOはたらくネット」ホームページのいずれかの方法でお申し込みください。
■講習等の詳細は、お問い合わせください。
■1月23日(水)
■午後1時30分
■場保健センター
■1月16日(水)までに電話でお申し込みください(予約制)。

みんなの コーナー

▽募集科目 ①Access VBAによるプログラミング ②第二種電気工事士(基礎実技)その2 ③表計算(Excel)中級その2
■都内在住・在勤で在職の方
①②各30人 ③25人
■応募者多数の場合は抽選
■費各6500円
■往復はがき(1月8日(火)消印有効)、ファクス(1月10日(木)必着)、「TOKYOはたらくネット」ホームページのいずれかの方法でお申し込みください。
■講習等の詳細は、お問い合わせください。
■1月23日(水)
■午後1時30分
■場保健センター
■1月16日(水)までに電話でお申し込みください(予約制)。

みんなの コーナー

▽募集科目 ①Access VBAによるプログラミング ②第二種電気工事士(基礎実技)その2 ③表計算(Excel)中級その2
■都内在住・在勤で在職の方
①②各30人 ③25人
■応募者多数の場合は抽選
■費各6500円
■往復はがき(1月8日(火)消印有効)、ファクス(1月10日(木)必着)、「TOKYOはたらくネット」ホームページのいずれかの方法でお申し込みください。
■講習等の詳細は、お問い合わせください。
■1月23日(水)
■午後1時30分
■場保健センター
■1月16日(水)までに電話でお申し込みください(予約制)。

みんなの健康

▽申し込み・問い合わせ 稲城市保健センター 〒206・0804稲城市百村12の1 ☎378・3421

低出生体重児の1歳児健康診査

低体重で出生されたお子さんの1歳の経過観察健康診査を実施します。
■平成23年12月1日～平成24年1月31日に2500g未満

健康プラザ 室内プール休止

健康プラザに熱を供給している清掃工場施設のメンテナンスのため、次の期間プールを休止します。

健康プラザ 室内プール休止

健康プラザに熱を供給している清掃工場施設のメンテナンスのため、次の期間プールを休止します。



カレンダー 1月1日~15日

1/①	火	＋休日急病診療所 ＋休日薬局	稲城腎・内科クリニック(東長沼)9時~5時 かしの木薬局(東長沼)9時~5時	☎370-7611 ☎370-4193
②	水	＋休日急病診療所 ＋休日薬局	若葉台クリニック(若葉台)9時~5時 アイセイ薬局若葉台店(若葉台)9時~5時	☎350-6075 ☎350-6171
③	木	＋休日急病診療所 ＋休日薬局	長峰クリニック(長峰)9時~5時 サンリ薬局長峰店(長峰)9時~5時	☎350-7171 ☎350-3577
4	金	消費者相談 人権・身の上相談 年金相談	10時~正午・1時~3時 1時30分~4時30分(予約随時) 9時~正午・1時~4時	消費者相談室 経済課消費生活係 保険年金課年金係
5	土	消費者相談(電話相談)	10時~正午・1時~3時	消費者相談室
⑥	日	＋休日急病診療所 ＋休日薬局	簡野クリニック(平尾)9時~5時 さくら薬局稲城平尾店(平尾)9時~5時	☎331-8570 ☎331-2796
7	月	消費者相談 年金相談	10時~正午・1時~3時 9時~正午・1時~4時	消費者相談室 保険年金課年金係
8	火	定期健康相談 交通事故相談 消費者相談 行政相談 年金相談	9時~11時(前日までに予約) 9時~正午(予約随時) 10時~正午・1時~3時 1時30分~4時30分(予約随時) 9時~正午・1時~4時	保健センター 経済課消費生活係 消費者相談室 経済課消費生活係 保険年金課年金係
9	水	消費者相談 女性の悩み相談 不動産相談 年金相談 年金相談	10時~正午・1時~3時 10時~4時(前日までに予約) 1時30分~4時30分(前日予約) 9時~正午・1時~4時 9時~正午・1時~4時	消費者相談室 協働推進課女性青少年係 経済課消費生活係 保険年金課年金係 平尾出張所
10	木	法律相談 消費者相談 登記相談 年金相談	9時~正午(前日予約) 10時~正午・1時~3時 1時30分~4時30分(前日予約) 9時~正午・1時~4時	経済課消費生活係 消費者相談室 経済課消費生活係 保険年金課年金係
11	金	母子健康相談 消費者相談 年金相談	9時~11時(前日までに予約) 10時~正午・1時~3時 9時~正午・1時~4時	保健センター 消費者相談室 保険年金課年金係
12	土	心の専門相談	1時~4時(予約随時)	福祉センター
⑬	日	＋休日急病診療所 ＋休日薬局 休日窓口	向陽台クリニック(向陽台)9時~5時 徳永薬局向陽台店(向陽台)9時~5時 8時30分~正午・1時~5時	☎378-6677 ☎370-7255
⑭	月	＋休日急病診療所	菊池医院(百村)9時~5時	☎378-3333
15	火	3カ月~4カ月児健康診査(平成24年9月生まれ) 定期健康相談 消費者相談 遺言書作成などくらしの書類作成相談 年金相談	9時~11時(11日までに予約) 10時~正午・1時~3時 1時30分~4時30分(予約必要) 9時~正午・1時~4時	保健センター 保健センター 消費者相談室 経済課消費生活係 保険年金課年金係

※予約が必要な相談は、午前8時30分から午後5時まで予約を受け付けます(予約受付日は各相談によって異なります)。
 ※経済課の相談は、電話(☎378-2286)で予約を受け付けます(先着順)。
 ※消費者相談は、電話(☎378-3738)でも相談できます。
 ※福祉センターの相談は、電話(☎378-3366)で予約を受け付けます。
 ※1月5日(土)の消費者相談は、電話(☎378-3738)相談のみとなります。
 ※1月13日(日)の法律相談は、1月11日(金)に予約を受け付けます。
 ※1月15日(火)の定期健康相談は、1月11日(金)まで予約を受け付けます。
 ※1月15日(火)の遺言書作成などくらしの書類作成相談は、1月11日(金)に予約を受け付けます。
 ※1月16日(水)の住宅リフォーム相談は、1月10日(木)まで経済課の予約専用電話(☎378-2286)で予約を受け付けます。
 ※1月16日(水)の女性の悩み相談は、1月15日(火)まで予約を受け付けます。

平成24年度予防接種(麻しん・風しん予防接種実施)指定医療機関一覧

医療機関名	住所	電話番号	MR 1・2期	MR 3・4期	麻しん	風しん
谷平医院	矢野口277-2	377-6433	○	○	○	○
石坂医院	矢野口640	377-5278	○	○	×	×
やのくち小児科アレルギー科	矢野口724-7 Nビル1F	370-7707	○	○	○	○
かじわら内科泌尿器科クリニック	矢野口1541 アーバンシャトル1階	370-8770	○	○	○	○
菜の花クリニック	東長沼450-30	313-9272	×	○	×	×
松本医院	東長沼799	377-6027	○	○	○	○
東長沼クリニック	東長沼1726-16	379-4851	○	○	○	○
立花こどもクリニック	東長沼3106-3 オークプラザ2階	378-7277	○	○	○	○
あべ内科クリニック	東長沼3107-1 ピアタウン21・2階	379-4870	○	○	○	○
稲城診療所	大丸118	377-6128	○	○	○	○
稲城市立病院	小児科 大丸1171	予約時間帯【午後3時~4時30分】 377-0931	○	3期のみ	1・2・3期	1・2・3期
		予約時間帯【正午~午後3時】 377-1421	×	4期のみ	4期のみ	4期のみ
いしがき医院	大丸3051-1	401-3733	○	○	○	○
簡野クリニック	平尾1-50-20 オービル1階	331-8570	○	○	○	○
高クリニック	平尾1-54-20	331-8201	○	○	○	○
平尾内科クリニック	平尾3-7-26	331-8221	○	○	○	○
桜井医院	押立1254-1	378-3224	○	○	×	×
向陽台クリニック	向陽台5-5-3	378-6677	×	○	○	○
長峰クリニック	長峰2-2-2	350-7171	○	○	○	○
若葉台クリニック	若葉台2-4-4 駅前KMビル2階	350-6075	○	○	○	○
もりこどもクリニック	若葉台4-18-4	350-6977	○	○	○	○

胃がん検診

※昭和53年4月1日以前生まれの方(原則1年度に1回の受診)
 ※胃等の手術をした方、治療中の方、腎疾患・心疾患で水分制限のある方、妊娠中の方を除く。
 ② 2月5日(火)

時午前7時45分~正午
 場保健センター
 定50人(抽選)
 ① 生活保護
 ② 市民税非課税
 ※抽選結果は期日の10日前までに通知します。

- #### 胃がん検診希望
- 2月5日(火)
 - 保健センター
 - 住所
 - 氏名(フリガナ)
 - 生年月日(年齢)
 - 電話番号
 - 前回検診年月日(分かる範囲で)

▲申込記入例

- #### 乳がん検診(検診車)希望
- 2月9日(土)
 - 保健センター
 - 住所
 - 氏名(フリガナ)
 - 生年月日(年齢)

▲申込記入例

麻しん・風しん予防接種

第3期・第4期
 国の「麻しん排除計画」に基づき、中学1年生、高校3年生に相当する年齢の方を対

象に麻しん・風しん予防接種を実施しています。
 まだ受けていない方は、お早めに接種を受けましょう。
 ※3月30日(土)まで
 ※麻しん・風しん(第3期・第4期)は、平成24年度をもって終了となる予定です。
 場指定医療機関(左表参照)
 費無料(公費負担)

2歳6カ月児 歯科健康診査

歯医者さんで歯科健康診査を受けていないお子さんや、食べ方が気になるお子さんを対象に歯科健康診査を実施します。
 ※平成22年6月生まれのお子

- #### 2歳6カ月児 歯科健康診査希望
- 1月25日(金)
 - 幼児氏名(フリガナ)
 - 保護者氏名
 - 幼児生年月日
 - 住所
 - 電話番号

▲申込記入例

Health みんなの健康

▽申し込み・問い合わせ
 〒206-0804 稲城市百村12の1
 ☎378-3421
 稲城市保健センター

税世帯の方 ③ 中国残留邦人などの方
 ※期日の1週間前までにお問い合わせください。
 ① 申込記入例を参照のうえ、はがき、封書、窓口持参、電子申請サービス(☎ https://www.e-tetsuzuki99.com/tokyo/ 携帯電話からは下のQRコード)のいずれかの方法でお申し込みください。
 ② 1月10日(木)必着
 ※抽選結果は期日の10日前までに通知します。

税世帯の方 ③ 中国残留邦人などの方
 ※期日の1週間前までにお問い合わせください。
 ① 申込記入例を参照のうえ、はがき、封書、窓口持参、電子申請サービス(☎ https://www.e-tetsuzuki99.com/tokyo/ 携帯電話からは上のQRコード)のいずれかの方法でお申し込みください。
 ② 1月10日(木)必着
 ※抽選結果は検診日の2週間前までに郵送します。

象に麻しん・風しん予防接種を実施しています。
 まだ受けていない方は、お早めに接種を受けましょう。
 ※3月30日(土)まで
 ※麻しん・風しん(第3期・第4期)は、平成24年度をもって終了となる予定です。
 場指定医療機関(左表参照)
 費無料(公費負担)

2歳6カ月児 歯科健康診査

歯医者さんで歯科健康診査を受けていないお子さんや、食べ方が気になるお子さんを対象に歯科健康診査を実施します。
 ※平成22年6月生まれのお子

- #### 2歳6カ月児 歯科健康診査希望
- 1月25日(金)
 - 幼児氏名(フリガナ)
 - 保護者氏名
 - 幼児生年月日
 - 住所
 - 電話番号

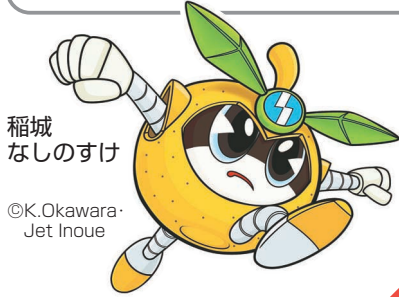
① 1月25日(金)
 時午前9時20分~10時30分
 場保健センター
 ① 歯科健康診査、個別相談(食事や歯みがきの事など)
 ② 母子健康手帳、歯ブラシ、コップ、ハンドタオル
 ③ 申込記入例を参照のうえ、はがき、封書、窓口持参のいずれかの方法でお申し込みください。
 ④ 1月18日(金)必着

東京に多摩に島々に羽ばたけアスリート

スポーツ祭東京2013

問第68回国民体育大会稲城市実行委員会事務局（市役所体育課内）

☎042-378-2111（内線642、643）、☎042-379-3600、✉taiiku@city.inagi.lg.jp



稲城なしのすけ

©K.Okawara-Jet Inoue

スポーツ祭東京2013 第68回国民体育大会・ 第13回全国障害者スポーツ大会

開催まで
あと **270**日



マスコットキャラクター「ゆりーと」

会期：平成25年9月28日(土)～10月14日(月・祝)

今年(平成25年)9月、多摩地域を中心に開催される第68回国民体育大会(スポーツ祭東京2013)まで、あと270日となりました。市内では、正式競技の軟式野球競技(成年男子)とデモンストレーションとしてのスポーツ行事のユニホック(ネオホッケー)が行われます。国内最大のスポーツの祭典である国民体育大会(国体)は、毎年、各都道府県が持ち回りで開催し、都道府県対抗で実施されます。東京開催は54年ぶりとなり、正式競技37競技、公開競技3競技で、各都道府県を代表する選手の熱戦が繰り広げられます。この他、デモンストレーションとしてのスポーツ行事(都民の皆さんが参加できる行事)が57種目開催されます。



稲城市で行われる競技

軟式野球競技(正式競技)

稲城市では、1回戦から準々決勝戦及び7・8位決定戦など計7試合の熱い戦いが繰り広げられます。

問10月4日(金)～6日(日)

場稲城中央公園野球場

▷種別 成年男子

【日程】

10月4日(金) 1回戦3試合

10月5日(土) 2回戦、準々決勝

10月6日(日) 7・8位決定戦ほか



▲ボクたちも国体を応援しています！
東京コメッツの子どもたち

ユニホック (デモンストレーションとしてのスポーツ行事)

ユニホックはプラスチック製のスティックとボールを使った、体育館で行うホッケーのようなスポーツです。

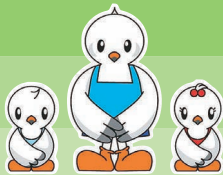
対都内在住・在勤・在学の小学生以上の方(事前申込必要)

日9月15日(日)

場稲城市総合体育館



市民ボランティア募集



国体では、全国から訪れる選手・監督・大会関係者・観覧者を温かくお迎えすることや円滑な大会運営を行うためにご協力いただける市民ボランティアを募集しています。ボランティアとして「競技会ボランティア」や「おもてなしボランティア」に参加してみませんか。市民の皆さん、一丸となってこの国体を盛り上げていきましょう！

競技会ボランティア

総合案内所での受付・案内、休憩所での接待、会場整理、会場・駐車場等の交通整理、弁当の配布、会場内の清掃、捨得物・遺失物の受付・管理、競技式典の運営補助、賞状筆耕等



案内所

おもてなしボランティア

応援のぼり旗などの歓迎装飾の作成・設置、会場内外や沿道を飾る花の栽培及びプランターの管理・設置、会場周辺の環境美化、ゆりーとダンス・ゆりーと音頭への参加、その他PRイベント等の運営補助等



市民の皆さんの応援が選手の手カラになります

- ▷活動期間 8月～10月 ※国体終了まで
- 対中学生以上の個人・団体
- ※応募時点で18歳未満の方は、保護者の同意が必要です。
- ※無償ボランティアになります。
- ▷募集人員 競技会ボランティア=100人程度
おもてなしボランティア=100人程度
- ▷募集期間 募集人数に達するまで
- ▷登録方法 登録申込書に必要事項を記入し、第68回国民体育大会稲城市実行委員会(市役所体育課)まで持参、郵送、ファクス、メールでお申し込みください。
- ※登録申込書は、体育課、総合体育館、平尾・若葉台出張所、各文化センター及び市ホームページから入手できます。
- 詳しくは、市ホームページをご覧ください。多くの市民の方のご協力をお待ちしております。



▲おもてなしボランティア
トキめき新潟国体
(第64回国民体育大会)



▲花の栽培ボランティア
ゆめ半島千葉国体
(第65回国民体育大会)



▲会場内でのボランティア
ぎふ清流国体
(第67回国民体育大会)

企業協賛をお願いします

国体には、全国から大勢の選手、監督、役員及び関係者が訪れます。来訪者を温かくお迎えし魅力ある大会にすることや、稲城市をアピールするために、広報啓発物品や運営に要する物品の提供などについて、市内の個人、企業または各種団体の皆様にご協力・ご支援をお願いします。



ゆりーとダンス・ゆりーと音頭



スポーツ祭東京2013のマスコットキャラクター「ゆりーと」をイメージした踊りです。運動会や盆踊り等、様々なイベントで踊り、皆さんと一緒に国体をPRしていきましょう！

ダンスや踊りの振り付けなどは、「スポーツ祭東京2013」ホームページをご覧ください。

