

主な記事

稲城市民憲章推進の日	2面
消防団協力事業所表示証 交付	3面
ご協力ください 省エネ・節電	4面
国民健康保険高齢受給者証 更新	5面
募集 農家開設型市民農園利用者	6面
みんなのコーナー	7面
胃がん検診	8面



ホームページ <http://www.city.inagi.tokyo.jp/>
 携帯電話版 <http://www.city.inagi.tokyo.jp/i/>
 (左のバーコードを読み取り機能付き携帯電話で読み取ってください)

市役所(代表) ☎042-378-2111
 平尾出張所 ☎042-331-6346
 若葉台出張所 ☎042-350-6321
 開庁時間 午前8時30分～午後5時

人口と世帯
(平成22年7月1日現在)

人口	84,261人	135人増
男	42,729人	67人増
女	41,532人	68人増
世帯数	35,600世帯	49世帯増

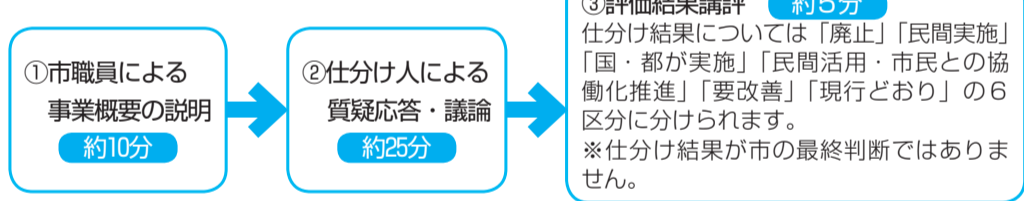
※世帯数および人口は、住民基本台帳と外国人登録によるものです。

発行 東京都稲城市 編集 秘書広報課広報広聴係 〒206-8601 東京都稲城市東長沼2111 ☎042-378-2111 042-377-4781

事業仕分け当日の予定

時間	は仕分け対象事業		
	第1会場	第2会場	第3会場
午前9時30分～9時40分	地域振興プラザ4階大会議室 ・市長あいさつ ・構想日本あいさつ ・仕分け人などの紹介	地域振興プラザ4階中小会議室	地域振興プラザ2階会議室
午前9時40分～9時50分	準備(10分間)		
午前9時50分～10時30分	【文化センター課】公民館事業(公民館主催事業、自主的学習グループ援助事業、視聴覚事業)	【高齢福祉課】ねたきり高齢者等おむつ支給事業補助金	【人事課】職員研修費
午前10時30分～10時35分	休憩(5分間)		
午前10時35分～11時15分	【文化センター課】文化センター管理運営費(中央文化センターのみ)	【高齢福祉課】高齢者理美容券及び入浴券助成	【市立病院医事課】医療費未納者に対する徴収事務
午前11時15分～11時20分	休憩(5分間)		
午前11時20分～正午	【図書館】図書館運営事業 ※中央図書館、iプラザ図書館を除く。	【障害福祉課】精神障害者共同作業所通所訓練事業運営費等補助金	【消防署警防課】災害対策備蓄資機材事業
正午～午後1時	昼休み(60分間)		
午後1時～1時40分	【学校給食共同調理場】学校給食共同調理場(管理運営費、調理運営費)	【子育て支援課・文化センター課】児童クラブ運営事業 ※育成料設定基準を含む。	【経済課】就労支援事業
午後1時40分～1時45分	休憩(5分間)		
午後1時45分～2時25分	【体育課】中央大会派遣経費	【子育て支援課】保育所運営費 ※保育料設定基準を含む。	【経済課】消費者ルーム運営事業
午後2時25分～2時30分	休憩(5分間)		
午後2時30分～3時10分	【体育課】市立公園内体育施設指定管理料	【子育て支援課】認証保育所・認定子ども園利用者利用料補助	【環境課】リサイクルショップ事業
午後3時10分～3時15分	休憩(5分間)		
午後3時15分～3時55分	【緑と建設課】(財)いなぎグリーンウェルネス財団事業	【学校教育課】私立幼稚園等園児保護者負担軽減補助金	【環境課】資源集団回収補助金
午後3時55分～4時5分	休憩・準備(10分間)		
午後4時5分～4時15分	・市長からの講評 ・仕分け結果の報告		

仕分け作業の流れ(1事業40分程度)



市では、事業の必要性及び実施主体のあり方などを公の場で、外部の視点による議論を行う事業仕分けを実施します。これは、行政資源の有効活用を図るとともに、事業に対する行政の説明責任の徹底と、職員の更なる意識改革を推進することを目的としたものです。一般公開で実施しますので、どなたでも自由に傍聴することができま

▽期日 7月24日(土)
 時間 午前9時30分～午後5時
 ※終了時間は前後することがあります。

▽会場 地域振興プラザ内3【班の構成】

会場(4階大会議室、4階中小会議室、2階会議室)
 ※傍聴の事前申し込みは必要ありません。各会場の入退出は自由です。
 ▽定員 各会場50人程度
 ▽内容 左表参照
 ▽実施方法 仕分け作業は、3班に別れて3つの会場で実施します。

・コーディネーター(1人) ▽「構想日本仕分けチーム」から派遣
 ・仕分け人(4人) ▽「構想日本仕分けチーム」から派遣
 3人、本市の行政改革監理委員会委員1人
 ・事業説明者 ▽市職員 ▽「構想日本」は、事業仕分け

7月24日(土) 午前9時30分、地域振興プラザ

実施します 事業仕分け

▽問い合わせ 市役所企画部政策室

事業仕分けとは
 行政が行っている公共サービスなどの必要性や実施方法などについて、外部の視点から公の場で議論し、「廃止」「民間実施」「要改善」「現行どおり」などに仕分けを行うことです。

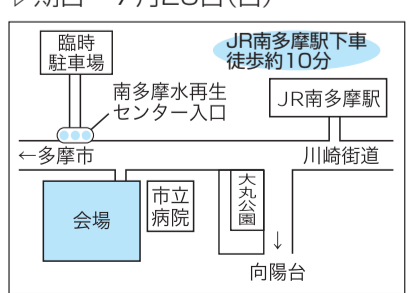
7月25日(日)開催! (荒天の場合は中止)
第30回 稲城フェスティバル



青年たちによるバンド演奏の音楽イベントです。また、会場内には飲食コーナーや子供向け遊具などの遊び場があり、世代間交流、日米親善交流の場としてもお楽しみいただけます。

今年は第30回記念事業であり、特別ゲストに「サンプラザ中野くん」の出演を予定しています。

▷期日 7月25日(日)



▷時間 開演=午前11時(開場は午前10時30分)、終演=午後4時30分頃(最終入場は午後4時)
 ▷会場 米軍多摩サービス補助施設(多摩レクリエーションセンター、左下図参照)
 ▷臨時駐車場 南多摩水再生センター(収容台数に限りがあります)
 ▷出演バンド ①ザ・ブータレス ②WONDER LANDER ③THE TANG ④トラッシュトーキング ⑤TRICYCLE ⑥秋田小町
 ※横田サムライ太鼓(友情出演)、サンプラザ中野くん(特別ゲスト)
 ▷注意事項
 1. 米軍関連施設につき入場などの制限があります。入場に関しては施設の指示に従ってください。



第30回記念事業特別ゲスト サンプラザ中野くん

- ペット(盲導犬を除く)同伴での入場はできません。
- 飲食物、クーラーボックスなど大型手荷物の持ち込みはできません。
- 会場内には駐車場・駐輪場はありませんので、車両での入場はできません。公共の交通機関をご利用ください。
- 当日は、気温が高くなることが予想されますので、熱中症・日射病対策をしてお越しください。
- ▷企画・運営 稲城フェスティバル実行委員会
▷問い合わせ 中央公民館

けを考案・提唱し、国や地方自治体の事業仕分けを実施している独立・非営利の政策シンクタンクです。

※できるだけ多くの方に傍聴していただくため、入場制限や傍聴者入れ替えをする場合があります。ご理解のうえ、ご協力をお願いいたします。

※駐車場はスペースが限られています。来場の際には公共交通機関を利用いただきますようお願いいたします。

▽期日 8月8日(日)

市立病院を 見学しよう

夏休みオープンハウスピタルデイ

▽時間 午前9時～正午
 ▽申込方法 住所・氏名(保護者同伴の場合は保護者氏名も記入)・年齢・通学している中学校名を記入し、ファクス(☎379・1310)またはメール(✉info@hospital.inagi.kyod.jp)で8月5日(木)必着で申し込んでください。
 ※保護者のみの申し込みはできません。

▽申し込み・問い合わせ 市立病院管理課 ☎377・0931

稲城市民憲章

- 一、太陽と緑をたいせつにし、土の香りのあるまちをつくりましょう。
- 一、市民としての自覚をもち、助け合って住みよいまちをつくりましょう。
- 一、年よりやこどもをいたわり、若い力を育てるまちをつくりましょう。
- 一、心身ともに健やかに、笑顔で働けるまちをつくりましょう。
- 一、伝統を尊び、文化を高め、未来に展望がもてるまちをつくりましょう。

(昭和56年11月1日制定)

憲章で広げよう 心のまちづくり

7月22日(木)

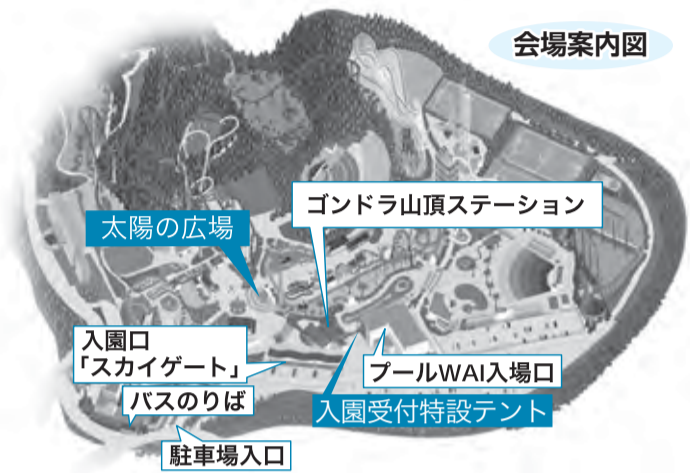
稲城市民憲章推進の日

in よみうりランド

▽問い合わせ 稲城市民憲章推進協議会事務局 (協働推進課協働推進係)



会場案内図



稲城市民憲章推進協議会は、「憲章で広げよう 心のまちづくり」をテーマに様々な事業を行っています。その一つとして、子供たちが夏休みの一日を楽しみ、市民憲章を知ってもらうために「稲城市民憲章推進の日」として、よみうりランドを一日無料開放します。

昨年からは全市民が対象となりましたので、ぜひお越しください。オープニングセレモニーには東京ヴェルディの選手などが登場する予定です。

▽期日 7月22日(木)
 ※雨天決行
 △時間 午前10時～午後4時
 ※受付時間は、午前9時30分～午後3時
 △会場 よみうりランド
 △受付場所 ゴンドラ山頂ステーション横の入園受付特設テント
 △対象 稲城市民
 △入園方法 右下の入園引換券に住所などを記入して、当日入園受付特設テントに提出してください。

稲城市民憲章推進協議会
 稲城市民憲章推進の日
 inよみうりランド
入園引換券

住所 稲城市

大人()人 高校生()人
 中学生()人 小学生()人
 未就学児()人

※当日入園前に、この券を入園受付特設テントに提出してください。

特典

①よみうりランド入園無料
 ②各種割引

○のりもの券シート⇨1200円⇨800円
 ○ワンデーバス(プール付)⇨大人4500円⇨2500円、子供3500円⇨2500円
 ○プールWAI⇨大人2800円⇨1800円、子供1800円⇨800円
 ※3歳から高校生までは子供料金です。

オープニングセレモニー

市民憲章をみんなで読み上げ、心のまちづくりを推進しましょう。

また、巨人戦観戦チケット・東京ヴェルディの選手サイン入りオリジナルグッズなどが当たる抽選会も行います。

▽時間 午前10時15分～11時
 ※都合により時間・内容が変更になる場合があります。

▽会場 太陽の広場

クイズラリー

全問正解すると、抽選ですてきな景品が当たります。

▽時間 午前11時～正午
 ※受付時間は、午前10時～11時30分

▽受付場所 太陽の広場横特設テント

▲お楽しみ抽選会



▶目指そう！全問正解!!

「稲城くらしフェスタ 2010」

参加団体を募集中!

市では消費者啓発を目的として、毎年「稲城くらしフェスタ」を開催しています。今年の「稲城くらしフェスタ」に参加を希望される消費者団体は、問い合わせてください。

※団体の活動紹介だけでなく、テーマに沿った内容で発表などの企画を検討していただきます。

※政治・宗教・営利を目的とした活動はできません。

▽問い合わせ 経済課消費生活係



▲昨年の「くらしフェスタ」の様子

7月25日(日)実施 環境美化市民運動

まちの美化は、あなたが主役

▽問い合わせ 環境課ごみ・リサイクル係

環境美化市民運動は、各地区の自治会などの代表者で構成される推進本部が中心となって実施している市内一斉美化運動です。

夏の暑い時期ですが、ぜひご参加ください。私たちが住むまちを私たちの手できれいにしましょう。

▽期日 7月25日(日)
 ※小雨実施
 ※雨天の場合でもごみ収集車を手配します。

▽時間 午前8時～正午
 ※清掃開始時間、集合場所などは各自治会・団体により異なりますので、確認してください。

▽内容 道路(危険のない場所)や水路、公園など公共の場所を中心に、散乱ごみの収集や草取りなど

▽持ち物 暑さ対策の帽子、軍手、鎌、スコップ、竹ぼうきなど

※作業しやすい服装で参加してください。

▽ごみの出し方 燃えるごみ、燃えないごみ、剪定枝、ヘッドロ・汚泥に分別し、各自治会や団体が指定した場所(赤い旗が目印)に出してください。

※ごみ袋は市から各団体へ配布しています。

▽ごみの収集 指定場所(赤い旗が目印)に集められた燃えるごみ、燃えないごみ、剪定枝は、当日の午前9時頃から収集します。収集は午前と午後の2回行います(収集漏れなどがあつた場合には、連絡してください)。

※ヘッドロ・汚泥は土のう袋に入れて出してください。水分を乾燥させてから、7月27日(火)に収集します。

▽実施の有無のお知らせ
 △防災行政無線 午前7時30分に実施または中止のお知らせをします。
 △多摩テレビ 午前7時から30秒間、実施または中止のお知らせを放送します。
 中止情報のお知らせ

▽市携帯電話版ホームページ「マイタウン稲城市(稲城市からのお知らせ)」で午前6時30分に中止の場合のみ情報を掲載します。

※メール配信希望者は、画面の「メールサービス」から登録してください。

※市ホームページからも閲覧できます(トップページ右上「携帯電話版ホームページ」から)。



交通事故のない、楽しい夏休みを過ごしましょう

例年、夏休みの時期には、子どもの交通事故が多くなります。大切な子どもたちを悲惨な事故から守るため、保護者の方は次のことをよく注意してあげてください。

道路で必ず守る1こと

○道路を横断する時は、横断歩道や歩道橋のある場所を渡りましょう。



○道路やその近くでボール遊びなどをするのはやめましょう。



自転車に乗る時に守る1こと

次の自転車安全利用5則を守って、安全に自転車を利用しましょう。

①自転車は車道を走るのが原則



④安全ルールを守りましょう。二人乗りや並進、無灯火、信号無視や一時不停止は絶対によめましょう。



⑤保護者の方は、13歳未満の子及びストレッチャ対応型の20人乗りで、どなたでもご利用になれません。

▽問い合わせ 緑と建設課 道づくり係

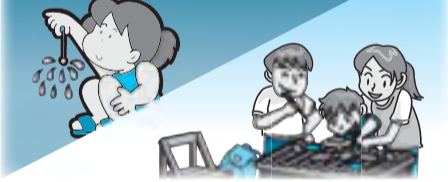
8月4日(水)に 運転開始

京王よみうりランド 駅前広場エレベーター

子どもが自転車に乗る時には、乗車用ヘルメットをかぶらせましょう。管理課交通対策係

京王よみうりランド駅改札口から南側駅前広場への通路は、現在階段をご利用いただいています。バリアフリー化の一環として工事を進めていきましたエレベーターが、8月4日(水)の午前10時30分から運転を開始します。

公園内におけるパーペキュー及び花火の利用について



市の公園内ではパーペキューと花火が、条件付きで利用可能となっています。

- 夜の10時以降は禁止。
- バケツに水を用意する。
- ゴミはすべて持ち帰り。
- 手で持つて行かう花火のみとする(ロケット花火・爆竹などは禁止)。

東京ヴェルディ 稲城市民シート(後半戦分)

前半戦に引き続き「稲城市民シート」を販売しますが、後半戦の販売スケジュールについては確定していません。詳細は、広報いなぎ8月15日号または市ホームページをご覧ください。

平成22年度 排水設備工事 責任技術者 共通資格試験

▽時間 午前10時～正午
▽会場 青山学院大学(渋谷区) 青山キャンパス9号館
▽受験料 6千円
▽申込方法 下水道課で配布している受験申込書に記入のうえ、郵送してください。

納期限 8月2日(月)
固定資産税・都市計画税 (第2期)
国民健康保険税 (第1期)
安心! 納税! 口座振替!!
 ▷問い合わせ 納税課納税係

消防団協力事業所 表示証を 交付しました

近年の消防団員の減少に伴い、従業員が複数入団している事業所や、事業所の施設などを消防団に提供しているなど、

消防団協力事業所	消防団の訓練場所を提供している事業所
○(有)稲城防災設備	○(株)よみうりランド
○学校法人東京梨の実学園 梨花幼稚園	○(株)アイエー オートボックス稲城店
○日本フィルコン(株) 東京事業所	○多摩興産(株) 多摩カントリークラブ
○東京南農業協同組合 稲城支店	○プリヂストーン・リテール・関東(株) タイヤ館稲城
	○サントリー食品工業(株)

技術を確認するため、7月18日(日)午前9時から北緑地公園駐車で消防操法審査会を実施します。ご近所の方をお誘い合わせのうえ、ぜひご観覧ください。

▽問い合わせ 稲城消防署総務課庶務係 ☎377・7119

ません。市には、各種委員会・審議会などへ参加していただける市民の方の情報を登録しておく「人材バンク制度」があります。市政運営に参加・協力していただける方は、ぜひ登録をお願いします。

▽登録要件 次のすべてに該当する方 ①市内在住・在勤の20歳以上の方 ②市政やまちづくりに関心があり、積極的に市政運営に参加する意欲のある方 ③政治、経済、社会、文化、その他の分野で専門的知識・経験のある方

▽登録・問い合わせ 協働推進課協働推進係

平成22年4月1日現在

NPO入門講座 (市民・市職員合同研修) マザー・テレサに学ぶ 市民活動の原点

ボランティア活動の草分け的な存在の枝見太朗さん。活動のきっかけはマザー・テレサとの出会いでした。

最近では行政とNPOや企業との協働事業を多く手掛けています。そんな枝見さんの体験から、ボランティアや協働の原点について一緒に考えてみませんか。

▽申込方法 電話またはメールで申し込んでください。

▽申込期限 7月20日(火) ※期限が過ぎても余裕があれば申し込めますので、問い合わせてください。

▽費用 無料

▽会場 地域振興プラザ4階会議室

▽講師 枝見 太朗氏 (財)富士福祉事業団理事長

▽お問い合わせ 稲城消防署総務課庶務係 ☎377・7119

▽時間 午後1時30分～3時30分

▽お問い合わせ 緑と建設課 道づくり係

▽お問い合わせ 協働推進課内 ☎378・2112

▽お問い合わせ 協働推進課内 ☎378・2112

▽お問い合わせ 協働推進課内 ☎378・2112

▽お問い合わせ 協働推進課内 ☎378・2112

▽お問い合わせ 協働推進課内 ☎378・2112

▽お問い合わせ 協働推進課内 ☎378・2112

▽お問い合わせ 協働推進課内 ☎378・2112

▽お問い合わせ 協働推進課内 ☎378・2112

▽お問い合わせ 協働推進課内 ☎378・2112

▽お問い合わせ 協働推進課内 ☎378・2112

▽お問い合わせ 協働推進課内 ☎378・2112

▽お問い合わせ 協働推進課内 ☎378・2112

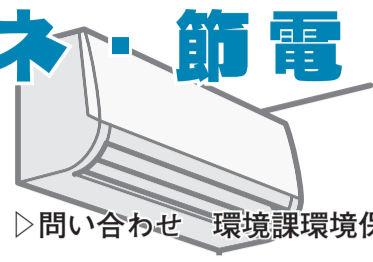
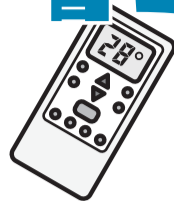
きれいなまちをいつまでも 募集します 環境ポスター

▷対象 市内在住・在勤・在学の小学生以上の方
▷テーマ ①ごみを減らすこと、ごみの分別やリサイクルに関すること ②ごみのポイ捨て禁止やペットのふん持ち帰りなど、環境美化に関すること
▷応募期間 9月1日(水)～10月15日(金)
▷規格 四つ切り画用紙(切り絵、貼り絵は不可)
※作品は本人のもので、未発表のものに限ります。
▷応募方法 作品の裏面に住所、氏名、ふりがな、年齢、電話番号を記入のうえ、応募してください。
※小・中学生は、学校名と学年も記入してください。
▷審査 テーマ①は稲城市廃棄物減量等推進審議会、テーマ②は稲城市まちをきれいにする市民協議会で、それぞれ審査します。
▷審査結果 応募者あてに郵送します。
※市立小・中学生には、学校を通じてお知らせします。
※応募作品の著作権並びに所有権は主催者(稲城市)に帰属します。
※展示や掲載に伴い、入選者の氏名、学校名、学年を公表させていただきます。あらかじめご了承ください。
▷応募・問い合わせ 環境課ごみ・リサイクル係



▲平成21年度最優秀賞(岩本 萌那さんの作品)

今年の夏もご協力ください 省エネ・節電



▷問い合わせ 環境課環境保全係

家庭からのCO₂の排出量は、一世帯あたり年間約5500kg。一日に換算すると約15kgとなります。
特に夏は、エアコンの使用などにより一年を通して最も電気使用量の大きくなる季節です。温暖化防止と節約のために、今年の夏も、ぜひ省エネルギー・節電にご協力をお願いいたします。衣食住の見直しで、家庭からのCO₂排出を削減



**冷蔵庫への
詰めすぎにご注意**
冷蔵庫に物を詰めすぎると、



**洗濯物は
まとめ洗いで**
夏は洗濯物が多く出ます。まとめ洗いで、洗濯の回数を減らせば、電気代も抑えられ作業も効率的です。

**軽装で快適に
過ごしましょう**
近年多くの企業でもクールビズを実践するところが増えています。家庭でも軽装を心掛け、エアコンの設定温度を抑えたり、使用自体を減らせるよう工夫しましょう。

**お出掛けは
電車やバスで**
人ひとりを運ぶのに要するエネルギーは、自家用車に比



**入浴は
間隔を空けずに**
間隔を空けずに入浴し、追炊きを減らす事でガス代の節約に繋がります。また、シャワーはこまめに止めましょう。

野菜の下ごしらえは電子レンジを活用しましょう
野菜の下ごしらえで茹でたりする作業を、電子レンジを使って行えば簡単でスピーディーです。CO₂と共に光熱費も抑えられます。

冷気の循環が悪くなり、電気を多く使います。食材の傷みや暑い夏だからこそ、必要な物を必要な時に購入して、冷蔵庫に物を詰めすぎないようにしましょう。

**夏休み親子で
ごみ処理施設
見学会**
ごみ処理の流れや仕組みを実地に学び、ごみ減量とリサイクルの重要性を実感していただくため、夏休みを利用して、ごみの中間処理施設と最終処分場の見学会を開催します。

▽対象 小学生以上の方
▽小学生は保護者同伴
▽期日 8月3日(火)
▽集合時間 午前9時
※午後5時解散予定
▽集合場所 市役所時計台下

**エコドライブを
心掛けましょう**
車を発進する時はふんわりアクセルを押し、環境にやさしく燃費のよいエコドライブを心掛けましょう。また、市ではエコドライブ講習会参加者を現在募集中です。詳しくは問い合わせください。

**市職員の
ごみ減量
地域説明会**
ごみ減量やリサイクルについて、市職員が地域へ説明に伺います。ごみ量やその内訳、処理の流れ、減量のポイントをゲームやスライドで紹介する他、疑問・質問にお答えします。

※市のバスを利用します。
▽コース 市役所→クリーンセンター多摩川→日の出町最終処分場(エコセメント化施設)→市役所
▽定員 30人(先着順)
▽費用 一人700円程度(昼食代)
▽申込方法 電話で申し込んでください。
▽申し込み・問い合わせ 環境課ごみ・リサイクル係



▲クリーンセンター多摩川の見学会

**生活習慣病教室
あなたの生活
見直してみませんか**
市立病院では、生活習慣病教室を開催しています。この機会にあなたの生活を見直してみませんか。興味のある方は、ぜひご参加ください。

※申込不要、費用無料
▽期日 7月29日(木)
▽時間 午後3時～(約1時間)
▽会場 市立病院3階講義室
▽テーマ・講師
○「生活習慣病(高血圧・脂質異常症等)は何が問題か? どう注意すべきかお話しします」伊藤 正博氏(副院長)
○「薬の飲み方(特に高血圧・脂質異常症)や注意点」吉

プール開放
市内在住の心身に障害をお持ちの方とそのご家族を対象に、水に親しみふれあいの輪を広げるため、プール開放事業を実施します。
ぜひ、ご参加ください。
▽期日 8月6日(金)
※雨天中止
▽時間 午前10時～午後3時(正午～午後1時は休憩)
▽会場 稲城第一中学校プール

**犬のふんの
放置禁止**
市では、平成12年から「稲城市まちをきれいにする市民条例」を制定し、犬のふんの

ごみ減量やリサイクルについて、市職員が地域へ説明に伺います。ごみ量やその内訳、処理の流れ、減量のポイントをゲームやスライドで紹介する他、疑問・質問にお答えします。

**障害者の運転免許
取得費・自動車改造費の助成**
市では、障害のある方に運転免許取得費・自動車改造費の助成を行っています。

第一種普通自動車免許取得費用を助成します。手足の障害や聴覚障害に対応した教習を行っている教習所がありますので、問い合わせてください。

費用の3分の2の額
▽助成限度額 市民税所得割が23万5千円、46万円未満の方12万3千600円、市民税所得割が1万5千円、23万5千円未満の方14万4千200円、生活保護受給及び市民税非課税の方16万4千800円

費用の3分の2の額
▽助成限度額 市民税所得割が23万5千円、46万円未満の方12万3千600円、市民税所得割が1万5千円、23万5千円未満の方14万4千200円、生活保護受給及び市民税非課税の方16万4千800円

放置を禁止しています。また犬を散歩・運動させる時は、ふんを処理するための用具を携行しなければならぬことになっていきます。なお、犬のふんの放置が悪質な場合には、2千円以下の過料が科される場合があります。

**障害者の運転免許
取得費・自動車改造費の助成**
市では、障害のある方に運転免許取得費・自動車改造費の助成を行っています。

第一種普通自動車免許取得費用を助成します。手足の障害や聴覚障害に対応した教習を行っている教習所がありますので、問い合わせてください。

費用の3分の2の額
▽助成限度額 市民税所得割が23万5千円、46万円未満の方12万3千600円、市民税所得割が1万5千円、23万5千円未満の方14万4千200円、生活保護受給及び市民税非課税の方16万4千800円

費用の3分の2の額
▽助成限度額 市民税所得割が23万5千円、46万円未満の方12万3千600円、市民税所得割が1万5千円、23万5千円未満の方14万4千200円、生活保護受給及び市民税非課税の方16万4千800円

放置を禁止しています。また犬を散歩・運動させる時は、ふんを処理するための用具を携行しなければならぬことになっていきます。なお、犬のふんの放置が悪質な場合には、2千円以下の過料が科される場合があります。

区分	市内収集量	1人1日当たり
燃えるごみ	1,195 t	459 g
燃えないごみ	136 t	52 g
合計	1,331 t	511 g

前年同月の1人1日当たりのごみ量は、燃えるごみ446グラム、燃えないごみ47グラム、合計493グラムだったため、約3.7%の増となりました。
現在、全炉運転停止しているクリーンセンター多摩川のごみ処理施設は、8月1日より運転再開する予定です。
▷問い合わせ 環境課ごみ・リサイクル係

開催します ファミリー・サポート・センター 事業説明会

ファミリー・サポート・センターは、子育ての援助を受けたい方と支援を行いたい方が会員となり、地域の中で子育てを支援する助け合いの活動です。あなたも地域で子育てのお手伝いをしてみませんか。

- ▷期日 7月31日(土)
- ▷時間 午後2時～4時
- ▷会場 福祉センター2階 介護予防教室
- ▷申込方法 7月30日(金)までに電話〔受付時間は月～金曜日(祝日を除く)、午前8時30分～午後5時〕で申し込んでください。
- ※保育が必要な方は、申込時に申し出てください。
- ▷申し込み・問い合わせ ファミリー・サポート・センター事務局 ☎378-5551



この高齢受給者証は、保険医療機関などで受診の際に保険証と一緒に提示すること、医療費の自己負担割合が2割(平成23年3月31日までは1割)または3割となります。

また現在、高齢受給者証を持っていない方も、70歳の誕生日の翌月(1日生まれの方はその月)から対象となります。

す。高齢受給者証は交付月の前月末に郵送します。

なお、所得などに応じて医療費の自己負担割合が決まりますので、平成21年中の所得の申告をしていない方は、忘れずに申告してください。

※確定申告、または課税課で既に申告した方は、新たに申告する必要はありません。

▽医療費の自己負担割合

○2割負担(平成23年3月31日までは1割負担) 同一世帯の70歳以上の国保(国民健康保険)加入者の住民税課税所得が、それぞれ145万円未満の世帯

○3割負担 同一世帯の70歳以上の国保加入者の中に、住民税課税所得が145万円以上の方がある世帯

※住民税課税所得が145万円以上でも、70歳以上の国保加入者の前年の収入の合計が、2人以上の場合は520万円未満、1人の場合は383万円未満の時は、国民健康保険係に申請することで2割負担(平成23年3月31日までは1割負担)になります。

70歳から74歳までの方 国民健康保険 高齢受給者証を 更新します

被保険者証の 一斉更新

現在お持ちの被保険者証の有効期限は、7月31日(土)です。そのため、新しい被保険者証(右下図参照)を7月中旬に郵送します。

特別な手続きは必要ありません。

75歳以上の方へ 後期高齢者 医療制度

平成22年度の後期高齢者医療保険料の決定通知書または納入通知書(納付書)を、加入者すべての方に7月中旬に郵送します。

納付方法は個人ごとに異なりますので、通知書を確認してください。

なお、本年6月27日以降に75歳になられた方には、8月以降にお届けします。

▽問い合わせ 保険年金課後期高齢者医療係

保険料の通知書をお届けします

せんが、8月に入っても届かない場合には、後期高齢者医療係までご連絡ください。

なお、限度額認定証も、自動的に更新します。



▲新しい被保険者証

稲城若年就職支援 セミナー&面接会

就職支援セミナー

- ▽期日 8月6日(金)
- ▽時間 午前10時～正午
- ※受付は午前9時30分
- ▽定員 150人(先着順)
- ▽内容 講演「就職活動時の自分の魅せ方」
- ▽費用 無料
- ▽申込方法 電話で予約してください。
- ▽就職面接会
- ▽期日 8月6日(金)
- ▽時間 午後1時30分～4時
- ※受付は午後1時～3時
- ▽持ち物 履歴書(複数枚)、

筆記用具、雇用保険受給資格者証(雇用保険受給中の方) ※詳細については7月23日(金)以降、「ハローワーク府中」ホームページに掲載します。

◆共通事項

▽会場 iプラザ

▽主催 ハローワーク府中・稲城市

▽共催 多摩市・稲城市商工会(財)東京しごと財団

▽申し込み・問い合わせ ハローワーク府中(公共職業安定所) 職業相談部門 ☎336・8625

▶米作り体験学習「田植え」(6月15日・坂浜地区の田んぼ) 稲城第二小学校の4年生23人と5年生39人が、田植えを体験しました。この体験学習は、地元坂浜の農家や保護者の協力のもと、毎年行われています。



◀市職員研修「防災研修」(6月7日・市役所第二駐車場) 4月入庁の市職員を対象に防災研修を行いました。災害発生時の市の活動態勢を学び、災害時に使用する土のうを自らの手で作ることで、防災意識の高揚を図りました。

Shutter シャッター



▲あじさい展示即売会(6月11日、12日・JA東京みなみ稲城支店駐車場) 稲城市植木花卉生産振興会により、アジサイなどの展示即売会が行われました。朝採り野菜の販売もあり、たくさんの方で賑わいました。



▲第3回「上谷戸ホテル観賞の夕べ」オープニングコンサート(6月6日・若葉台公園花の段々広場) ホテル観賞のオープニングコンサートとして、市民参加による音楽会が開催されました。地域の方々による飲食物の販売もあり、約1000人もの方々に来場いただきました。

▶チーム龍舞隊・稲城 YOSAKOIソーラン祭り出陣式(6月4日・稲城第三小学校体育館) 6月9日から13日に札幌で開催された「YOSAKOIソーラン祭り」に向けて出陣式を行いました。稲城市と姉妹都市である北海道大空町の「女満別龍舞隊」と一緒にチームを組み、平成20年から参加しています。



◀2010環境シンポジウム in稲城(6月18日・中央文化センター) 「エジプト文明からみた地球環境」と題して、サイバー大学学長・工学博士(早稲田大学)、吉村作治氏による講演会を開催しました。会場には約350人もの方に参加いただき、難しいお話も先生が笑いを交えながら分かりやすく解説され、終始和やかな雰囲気でした。



▶社会を明るくする運動(7月1日・市内駅頭など) 7月は、「社会を明るくする運動」の強化月間です。犯罪や非行の防止などの理解を深めていただくため、保護司会など11団体・市内中学生や東京ヴェルディの選手など計280人が、駅頭・街頭でPRを行いました。



募集します

農家開設型 市民農園の利用者

▽利用期間 8月1日〜平成23年6月30日(最長5年間継続できます)

▽場所 百村191の1(左上図参照)

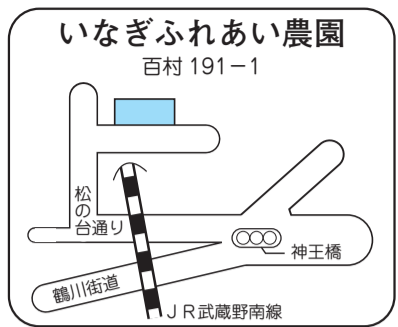
▽募集区画数 19区画

▽応募者多数の場合は抽選とし、結果は7月31日(土)までに通知します。

▽費用 1㎡当たり年間600円とし、利用面積に応じて利用料を定めています。各区画の利用料及び利用面積は次の通りです。

- ① 2万7900円/46.5㎡
② 2万8900円/48.3㎡
③ 1万4600円/24.4㎡
④ 3万0700円/51.2㎡
⑤ 3万1800円/53.1㎡
⑥ 3万1500円/52.6㎡
⑦ 3万3200円/55.4㎡
⑧ 3万3300円/55.5㎡
⑨ 3万0700円/51.3㎡
⑩ 1万3300円/22.3㎡
⑪ 3万7400円/62.4㎡
⑫ 3万5700円/59.6㎡
⑬ 3万7400円/62.4㎡
⑭ 2万6500円/44.3㎡
⑮ 2万8400円/48.4㎡
⑯ 2万9000円/48.4㎡
⑰ 3万9400円/65.7㎡
⑱ 3万6000円/60.1㎡

今年8月から、新たに農業者が開設運営する市民農園として、「いなぎふれあい農園」(左図参照)が開園します(この農園は市が直接管理するものではありません)。土に親しみ、野菜作りを楽しみます。



応募は「はがき」で

Application form with fields for address, name, and phone number. Includes a sample of how to fill it out.

- ※1 アパート・マンションの場合は、名称・号室も記入してください。
※2 ここに記入された氏名を「区割図」に表示します。
※3 携帯電話でも可能です。

地震に備えて 木造住宅の耐震診断を

耐震診断とは、大地震に対し、住宅が必要な耐震性能を有しているかを判断する調査です。市では、木造住宅の耐震診断費用の一部を助成しています。

木造(在来軸組工法に限る)の住宅(現に居住している住宅)で、昭和56年5月31日以前の建築確認で建築した所有者が個人の木造住宅

シルバー人材センター 受講者募集
8月3日(火)・4日(水)
午前9時30分〜12時30分

ナ)・年齢・性別・電話番号を記入のうえ応募してください。
▽応募期限 7月22日(木)必着

社会福祉協議会から 第一回 自殺予防のための講演会
「忍び寄る心の用心」

商工会 だより
7月30日(金)発売
稲城生き生き商品券

除く取扱店で利用可) 10枚の22枚綴り
▽価格 1万円(500円券22枚綴りの1万1千円分)
※一人20冊まで
▽有効期限 12月31日(金)
▽販売所 市内16カ所(左表参照)

市嘱託員 登録者募集
市では嘱託員の登録を次の職種において随時受け付けています。登録後は欠員などの必要に応じて、面接などの連絡をします。なお、身体障害者手帳をお持ちの方の登録もお待ちしています。

▽職種(資格) 一般事務、保育士、学童・児童館指導員など
▽勤務場所 市施設
▽勤務日数 週5日
▽勤務時間 1日6時間45分
▽報酬 月額15万6100円(一般事務の場合)

小・中学生学習教室
▽対象 小・中学生
▽科目 英語、数学
▽曜日 月曜日、火曜日
▽時間 午後7時〜9時

稲城市商工会 住宅改修等 補助金
▽補助対象工事 40万円以上の工事で、対象となる建物は自己の居住の用に供する住宅、または併用・集合住宅における個人住宅部分
▽補助金額 ①リフォーム工事 工事額の5%(10万円を限度) ②耐震補強工事 工事額の10%(30万円を限度)

稲城生き生き商品券 販売所一覧
販売所 所在地 電話
トロントベーカリー 矢野口 377-1990
ノック・シャディ サラダ館 矢野口 377-6383

※①と②の併用はできません。
▽申請方法 申請書と必要書類を添付のうえ、商工会窓口へ提出してください。
▽申請期限 9月30日(木)
※期限までに補助金限度額に達した場合は申請を締め切ります。
※詳しい内容につきましては、商工会ホームページ(http://www.pesr.ne.jp/inagi-s/)でご確認いただくか、問い合わせください。

Table with columns: 対象, 科目, 曜日, 時間, 募集人数(先着順), 費用(月謝)

379・3722
▽申し込み・問い合わせ 社会福祉協議会地域活動支援センター
電話 370・2480

Table with columns: 販売所, 所在地, 電話



多摩大学コミュニティ・カレッジ2010 パソコン講座
『グーグルマップを 使ってみよう!』

インターネットの操作方法が分かる方

日8月14日(土)

時午前10時～午後3時(昼休みは1時間)

多摩大学

定20人(先着順)

グーグルマップの使い方を学びます。

講師 出原 至道氏(多摩大学教授)

費3千円

住所、氏名、電話・ファクス番号を記入して「多摩大学」ホームページまたは「多摩大学」(037・7297)で申し込んでください。

多摩大学コミュニティ・カレッジ事務局(〒206・002多摩市聖ヶ丘4の1の1) ☎37・7299

今年も読売ジャイアンツ球場で、「読売巨人軍赤十字応援デー」が開催されます。同じ会場で、赤十字PRIイベントとともに献血も実施します。

献血していただいた方に「坂本勇人選手献血ポスター」をプレゼントします。また抽選で直筆サイン入りポスターも当たります。

日8月1日(日)

稲城・日野・多摩市の小学生計600人を無料招待

よみうりランド内に設置するチェックポイントで、ぜひきんクイズに挑戦してみませんか。すべてのチェックポイントを通過した方には、遊園地入園・プールWAIのりのりもの乗り放題・アシカショーの「ワンデーパス」を進呈します。

日8月1日(日)

今年も読売ジャイアンツ球場で、「読売巨人軍赤十字応援デー」が開催されます。同じ会場で、赤十字PRIイベントとともに献血も実施します。

献血していただいた方に「坂本勇人選手献血ポスター」をプレゼントします。また抽選で直筆サイン入りポスターも当たります。

日8月1日(日)

見が遅れると全身の骨に転移するなどして苦痛を伴い、治療が困難になります。

前立腺がんを早期に見つけるために大変有用な、PSA(前立腺特異抗原)という腫瘍マーカーがあります。採血するだけで前立腺がんの疑いがあるかどうか分かる、極めて優れた検査です。

一方、前立腺がんは進行が遅いので、早期発見が男性の寿命を延ばすとは限らないとする研究結果も存在し、米国では全面的にPSA検査を推奨するに至っていません。

しかし私は、PSA検査は50歳以上の男性が一度は受けておくべき検査と考えます。健康診断のオプションとして

「安心」という目に見えるものを支えるのが医療の大切な役割の一つではないでしょうか。

稲城市医師会 吉村 一良

前立腺がんは、欧米では男性に最も多いが、従来東洋人には少ないと言われていました。しかし、日本でも近年増加しており、2020年には男性がんの中で2位になるといわれています。



前立腺がん検診の是非

問い合わせ 稲城市保健センター ☎378-3421

時午前10時30分～午後3時30分

読売ジャイアンツ球場

※詳しくは「読売巨人軍」ホームページまたは「日本赤十字社東京都支部」ホームページをご覧ください。

日日本赤十字社東京都支部総務部企画課 ☎03・5273・6747

今年も読売ジャイアンツ球場で、「読売巨人軍赤十字応援デー」が開催されます。同じ会場で、赤十字PRIイベントとともに献血も実施します。

献血していただいた方に「坂本勇人選手献血ポスター」をプレゼントします。また抽選で直筆サイン入りポスターも当たります。

日8月1日(日)

稲城・日野・多摩市の小学生計600人を無料招待

よみうりランド内に設置するチェックポイントで、ぜひきんクイズに挑戦してみませんか。すべてのチェックポイントを通過した方には、遊園地入園・プールWAIのりのりもの乗り放題・アシカショーの「ワンデーパス」を進呈します。

日8月1日(日)

見が遅れると全身の骨に転移するなどして苦痛を伴い、治療が困難になります。

前立腺がんを早期に見つけるために大変有用な、PSA(前立腺特異抗原)という腫瘍マーカーがあります。採血するだけで前立腺がんの疑いがあるかどうか分かる、極めて優れた検査です。

一方、前立腺がんは進行が遅いので、早期発見が男性の寿命を延ばすとは限らないとする研究結果も存在し、米国では全面的にPSA検査を推奨するに至っていません。

しかし私は、PSA検査は50歳以上の男性が一度は受けておくべき検査と考えます。健康診断のオプションとして

「安心」という目に見えるものを支えるのが医療の大切な役割の一つではないでしょうか。

稲城市医師会 吉村 一良

前立腺がんは、欧米では男性に最も多いが、従来東洋人には少ないと言われていました。しかし、日本でも近年増加しており、2020年には男性がんの中で2位になるといわれています。

小学生(保護者同伴。幼児の同伴も可)

※保護者の入園料は自己負担、幼児は無料

日8月8日(日)

※雨天決行

時午前9時20分

場よみうりランド

住所、保護者・小学生の氏名、年齢、電話番号を記入のうえ、はがきまたはファクスで申し込んでください。

日7月26日(月)

先(社)日野法人会(〒191・0031日野市高幡3の8) ☎042・593・9900、☎042・593・9899

受講生募集
みたか身の丈起業塾

時8月23日(月)～10月5日(火)・午前10時～午後5時30分

限8月6日(金)午後5時

先(株)まちづくり三鷹「みたか身の丈起業塾」担当 ☎0422・40・9669、✉mintake@miakane.jp、http://www.miakane.jp/minotake/

ランティアの体験報告会があります。

費3千円

日7月23日(金)必着

先NPO法人「東京多摩いのちの電話」事務局 支援ボランティア講座

日7月24日(土)、31日(土)

時午後1時30分～4時30分

場ボランティア活動センターこくぶんじ(R中央線「国分寺駅」南口徒歩約10分)

日7月24日(土)、31日(土)

時午後1時30分～4時30分

場ボランティア活動センターこくぶんじ(R中央線「国分寺駅」南口徒歩約10分)

日7月24日(土)、31日(土)

時午後1時30分～4時30分

場ボランティア活動センターこくぶんじ(R中央線「国分寺駅」南口徒歩約10分)

日7月24日(土)、31日(土)

時午後1時30分～4時30分

場ボランティア活動センターこくぶんじ(R中央線「国分寺駅」南口徒歩約10分)

日7月24日(土)、31日(土)

時午後1時30分～4時30分

場ボランティア活動センターこくぶんじ(R中央線「国分寺駅」南口徒歩約10分)

日7月24日(土)、31日(土)

時午後1時30分～4時30分

場ボランティア活動センターこくぶんじ(R中央線「国分寺駅」南口徒歩約10分)

日7月24日(土)、31日(土)

東京都立多摩校の丘学園(多摩市聖ヶ丘1の17の1)

定50人(先着順)

日9月17日(金)

時午前11時45分～午後2時30分

場都立多摩校の丘学園(多摩市聖ヶ丘1の17の1)

日9月17日(金)

時午前11時45分～午後2時30分

場都立多摩校の丘学園(多摩市聖ヶ丘1の17の1)

日9月17日(金)

時午前11時45分～午後2時30分

場都立多摩校の丘学園(多摩市聖ヶ丘1の17の1)

日9月17日(金)

時午前11時45分～午後2時30分

場都立多摩校の丘学園(多摩市聖ヶ丘1の17の1)

日9月17日(金)

時午前11時45分～午後2時30分

場都立多摩校の丘学園(多摩市聖ヶ丘1の17の1)

日9月17日(金)

時午前11時45分～午後2時30分

場都立多摩校の丘学園(多摩市聖ヶ丘1の17の1)

日9月17日(金)

時午前11時45分～午後2時30分

場都立多摩校の丘学園(多摩市聖ヶ丘1の17の1)

日9月17日(金)

国営昭和記念公園内(R青梅線「西立川駅」徒歩約2分) 昭和管理センター ☎042・528・1751

都立多摩校の丘学園 摂食・嚥下障害のある方のための 料理講習会

日9月17日(金)

時午前11時45分～午後2時30分

場都立多摩校の丘学園(多摩市聖ヶ丘1の17の1)

日9月17日(金)

時午前11時45分～午後2時30分

場都立多摩校の丘学園(多摩市聖ヶ丘1の17の1)

日9月17日(金)

時午前11時45分～午後2時30分

場都立多摩校の丘学園(多摩市聖ヶ丘1の17の1)

日9月17日(金)

時午前11時45分～午後2時30分

場都立多摩校の丘学園(多摩市聖ヶ丘1の17の1)

日9月17日(金)

時午前11時45分～午後2時30分

場都立多摩校の丘学園(多摩市聖ヶ丘1の17の1)

日9月17日(金)

時午前11時45分～午後2時30分

場都立多摩校の丘学園(多摩市聖ヶ丘1の17の1)

日9月17日(金)

時午前11時45分～午後2時30分

場都立多摩校の丘学園(多摩市聖ヶ丘1の17の1)

日9月17日(金)

たうえて、氏名・所属名(自宅での介護の場合は不要)・電話番号を記入)で申し込んでください。

日8月20日(金)

先(都立)多摩校の丘学園 ☎374・8111、☎372・9480、牛尼・安楽

ちびっ子体験学習 in 奄美大島

日8月16日(月)～21日(土)の5泊6日

定50人(先着順)

日川エビ採り、イカダ作り、魚釣りなど奄美大島での体験

費11万円(東京羽田空港発) 限7月23日(金)

※参加申込書の提出が必要ですので、お早めに申し込んでください。

先(宇)検村シマ時間体験センター ☎0997・67・2211

面の使用の可否を判定するものです。

※登録には講習会の受講が必要です。

区内に在住・在勤で、建築士(1級、2級、木造)の資格を有する方

日9月24日(金)、10月21日(木)

場都庁

費無料

申(市役所緑と建設課にある申込書に、建築士免許証の写し、写真(3cm×2.5cm)2枚、返信用封筒(長3定型)を添えて申し込んでください。

限8月13日(金)

先(都)建設課建築営繕係

日8月13日(金)

時午前10時～正午

場都庁市民広場

日8月13日(金)

時午前10時～正午



官公署 だよりの

国土交通省からのお知らせ

多摩川の堤防除草の回数が変わります

多摩川を管理する国土交通省京浜河川事務所では、堤防の異常の早期発見や強度維持のために堤防除草を行っています。これまででは環境や利用などに配慮して年3回行ってききましたが、今年度から予算を削減し、堤防の異常発見に

必要な回数の年2回に変更します。ご迷惑をお掛けしますが、ご理解とご協力をお願いいたします。

▽除草時期 1回目4月中旬～5月末(実施済)、2回目7月中旬～8月末(予定) ※除草後の刈り終えた草の集草は、1回目の除草後のみとします。天候や作業の進捗により、変更する場合があります。

堤防除草で発生する大量の刈り終えた草を、堆肥や酪農の飼料、牛舎などの敷草、作物への敷込みなどに有効利用できるように無料で提供します。

平成25年東京国体 開催決定記念行事

東京都防炎ボランティア制度に基づく応急危険度判定員として登録できる方を募集します。応急危険度判定は、大規模な震災が発生した場合に、余震などによる二次災害を防ぐため、被災建築物の当

東京都防炎ボランティア制度に基づく応急危険度判定員として登録できる方を募集します。応急危険度判定は、大規模な震災が発生した場合に、余震などによる二次災害を防ぐため、被災建築物の当

東京都防炎ボランティア制度に基づく応急危険度判定員として登録できる方を募集します。応急危険度判定は、大規模な震災が発生した場合に、余震などによる二次災害を防ぐため、被災建築物の当

東京都防炎ボランティア制度に基づく応急危険度判定員として登録できる方を募集します。応急危険度判定は、大規模な震災が発生した場合に、余震などによる二次災害を防ぐため、被災建築物の当

東京都防炎ボランティア制度に基づく応急危険度判定員として登録できる方を募集します。応急危険度判定は、大規模な震災が発生した場合に、余震などによる二次災害を防ぐため、被災建築物の当

東京都防炎ボランティア制度に基づく応急危険度判定員として登録できる方を募集します。応急危険度判定は、大規模な震災が発生した場合に、余震などによる二次災害を防ぐため、被災建築物の当

東京都防炎ボランティア制度に基づく応急危険度判定員として登録できる方を募集します。応急危険度判定は、大規模な震災が発生した場合に、余震などによる二次災害を防ぐため、被災建築物の当

東京都防炎ボランティア制度に基づく応急危険度判定員として登録できる方を募集します。応急危険度判定は、大規模な震災が発生した場合に、余震などによる二次災害を防ぐため、被災建築物の当

東京都防炎ボランティア制度に基づく応急危険度判定員として登録できる方を募集します。応急危険度判定は、大規模な震災が発生した場合に、余震などによる二次災害を防ぐため、被災建築物の当

東京都防炎ボランティア制度に基づく応急危険度判定員として登録できる方を募集します。応急危険度判定は、大規模な震災が発生した場合に、余震などによる二次災害を防ぐため、被災建築物の当

東京都防炎ボランティア制度に基づく応急危険度判定員として登録できる方を募集します。応急危険度判定は、大規模な震災が発生した場合に、余震などによる二次災害を防ぐため、被災建築物の当

東京都防炎ボランティア制度に基づく応急危険度判定員として登録できる方を募集します。応急危険度判定は、大規模な震災が発生した場合に、余震などによる二次災害を防ぐため、被災建築物の当

東京都防炎ボランティア制度に基づく応急危険度判定員として登録できる方を募集します。応急危険度判定は、大規模な震災が発生した場合に、余震などによる二次災害を防ぐため、被災建築物の当

東京都防炎ボランティア制度に基づく応急危険度判定員として登録できる方を募集します。応急危険度判定は、大規模な震災が発生した場合に、余震などによる二次災害を防ぐため、被災建築物の当

カレンダー 7月15日~8月2日

7/15	木	3歳児健康診査(19年6月生まれ) 法律相談 消費者相談 税務相談 年金相談	9時~正午(予約必要) 10時~正午・1時~3時 1時30分~4時30分(予約終了) 9時~正午・1時~4時	保健センター 経済課消費生活係 消費者相談室 経済課消費生活係 保険年金課年金係
16	金	消費者相談 人権・身の上相談 年金相談	10時~正午・1時~3時 1時30分~4時30分(前日までに予約) 9時~正午・1時~4時	消費者相談室 経済課消費生活係 保険年金課年金係
17	土			
18	日	+休日急病診療所 いしがき医院(大丸)9時~5時 +休日薬局 オーベル薬局大丸店(大丸)9時~5時		☎401-3733 ☎379-1499
19	月	+休日急病診療所 若葉台クリニック(若葉台)9時~5時 +休日薬局 アイセイ薬局若葉台店(若葉台)9時~5時		☎350-6075 ☎350-6171
20	火	定期健康相談 法律相談 消費者相談 くらしの書類作成相談 年金相談	9時~11時(16日までに予約) 9時~正午(予約必要) 10時~正午・1時~3時 1時30分~4時30分(予約必要) 9時~正午・1時~4時	保健センター 経済課消費生活係 消費者相談室 経済課消費生活係 保険年金課年金係
21	水	1歳6カ月児健康診査(20年12月生まれ) 消費者相談 女性の悩み相談 心配ごと相談 住宅リフォーム相談 高齢者・障害者の法律相談 年金相談	10時~正午・1時~3時 10時~4時(前日までに予約) 10時~正午 1時30分~4時30分(予約終了) 1時30分~4時30分(予約随時) 9時~正午・1時~4時	保健センター 消費者相談室 協働推進課女性青少年係 福祉センター 経済課消費生活係 福祉センター 保険年金課年金係
22	木	1歳児歯科健康診査(21年6月生まれ) 法律相談 消費者相談 年金相談	9時~正午(前日予約) 10時~正午・1時~3時 9時~正午・1時~4時	保健センター 経済課消費生活係 消費者相談室 保険年金課年金係
23	金	消費者相談 年金相談	10時~正午・1時~3時 9時~正午・1時~4時	消費者相談室 保険年金課年金係
24	土	休日窓口 8時30分~正午・1時~5時 市民課、保険年金課(国民健康保険係のみ)、課税課、納税課 女性の悩み相談 心の専門相談	10時~4時(前日までに予約) 1時~4時(前日までに予約)	協働推進課女性青少年係 福祉センター
25	日	+休日急病診療所 長峰クリニック(長峰)9時~5時		☎350-7171
26	月	消費者相談 年金相談	10時~正午・1時~3時 9時~正午・1時~4時	消費者相談室 保険年金課年金係
27	火	3カ月~4カ月児健康診査(22年3月生まれ) 定期健康相談 法律相談 消費者相談 年金相談	9時~11時(前日までに予約) 9時~正午(前日予約) 10時~正午・1時~3時 9時~正午・1時~4時	保健センター 保健センター 経済課消費生活係 消費者相談室 保険年金課年金係
28	水	消費者相談 不動産相談 年金相談 年金相談	10時~正午・1時~3時 1時30分~4時30分(前日予約) 9時~正午・1時~4時 9時~正午・1時~4時	消費者相談室 経済課消費生活係 保険年金課年金係 平尾出張所
29	木	消費者相談 年金相談	10時~正午・1時~3時 9時~正午・1時~4時	消費者相談室 保険年金課年金係
30	金	消費者相談 年金相談	10時~正午・1時~3時 9時~正午・1時~4時	消費者相談室 保険年金課年金係
31	土			
8/1	日	+休日急病診療所 簡野クリニック(平尾)9時~5時 +休日薬局 ヒロタ薬局平尾店(平尾)9時~5時		☎331-8570 ☎331-2796
2	月	消費者相談 年金相談	10時~正午・1時~3時 9時~正午・1時~4時	消費者相談室 保険年金課年金係

※予約が必要な相談は、午前8時30分から午後5時まで予約を受け付けます(予約受付日は各相談によって異なります)。
 ※経済課の相談は、電話(☎378-2286)で予約を受け付けます(先着順)。
 ※消費者相談は、電話(☎378-3738)でも相談できます。
 ※福祉センターの相談は、電話(☎378-3366)で予約を受け付けます。
 ※7月20日(火)の法律相談とくらしの書類作成相談は、7月16日(金)に予約を受け付けます。
 ※8月4日(水)に実施する住宅リフォーム相談は、7月23日(金)まで予約を受け付けます。

胃がん検診



▽対象 昭和51年4月1日以前生まれの方(原則1年度に1回の受診)
 ※胃の手術をした方、治療中、妊娠中の方を除く。

▽受診料 1330円
 ※保険証に自己負担割合が1割と記載のある方は40円(保険証などの提示が必要です)
 かに該当する方 ①生活保護受給世帯の方 ②市民税非課税世帯の方 ③中国残留邦人

▽期日 8月28日(土)
 時間 午前7時45分~正午
 会場 保健センター
 定員 50人(抽選)
 検査方法 バリウムによる胃部エックス線撮影検査
 胃がん検診希望者の方

みんなの健康

稲城市保健センター
〒206-0804 稲城市百村112の1
☎378-3421

※市では各検診の結果データ(個人情報)を保管・集計し、今後の健康づくりに役立てる予定です。なお、個人情報については稲城市個人情報保護条例に基づき保護されます。

- ### 胃がん検診希望
1. 期日 8月28日
 2. 住所 (フリガナ)
 3. 氏名 (フリガナ)
 4. 生年月日 (年齢)
 5. 電話番号
 6. 前回検診年月日 (分かる範囲で)

▽申込記入例
 10時30分

などの方
 ※期日の1週間前までに問い合わせてください。
 照のうえ、はがき、封書、電子申請サービス(☎https://www.e-tetsuzuki99.com/tokyo/)、携帯電話からは下のバーコード、窓口

2歳児 歯科健康診査



▽対象 平成20年7月生まれのお子さん
 10時30分

▽会場 保健センター
 内容 歯科健康診査・個別相談(食事や歯みがきの事など)
 持ち物 母子健康手帳、歯ブラシ、コップ、ハンドタオル
 申込方法 申込記入例を参照のうえ、はがき、封書、窓口持参のいずれかの方法で申し込んでください。
 申込期限 7月30日(金)必着

- ### 2歳児歯科健康診査希望
1. 健診日 8月4日(水)
 2. 幼児氏名(フリガナ)
 3. 保護者氏名
 4. 幼児生年月日
 5. 住所
 6. 電話番号

低出生体重児の1歳児健康診査



▽対象 平成21年6月1日~7月31日に2500g未満で出生されたお子さん
 ※現在定期的に医療機関で受診または健診を受けられているお子さんは除きます。

活保護受給世帯、中国残留邦人などに属する方
 ②平成22年4月1日以降の接種日において、生後2カ月以上5歳未満でかつ、稲城市民である乳幼児の保護者の方
 ③接種費用を負担した方
 ④接種を受けた乳幼児と同一世帯にお住まいの方
 助成金額 1回につき4千円を上(二人最大4回まで)
 申請方法 保健センター窓口で申請をしてください。
 必要書類 ①申請書(保健センター窓口または市ホームページから入手できます) ②領収書(原本) ③接種記録のある母子健康手帳などのコピー ④生活保護受給世帯などの方はその証明書 ⑤印鑑及び振込先の分かるもの
 申請期間 接種日から1年以内

低体重で出生されたお子さんの1歳児健康診査を実施します。発達などの心配事の相談もお受けします。
 低体重で出生されたお子さんの1歳児健康診査を実施します。発達などの心配事の相談もお受けします。
 ※保護者が同伴しない場合は、「麻しん及び風しんの予防接種を受けるに当たっての同意書」及び「予診票」の保護者自署欄に必要事項を記入してください。
 ※母子健康手帳をお持ちの方は、持参してください。
 会場 指定医療機関
 費用 無料(公費負担)
 接種期間 平成23年3月31日まで

予防接種 平成22年度麻しん・風しん予防接種(第3期・第4期)

乳幼児の細菌性髄膜炎を予防するヒブワクチンの接種費用の一部助成をします。
 助成対象者 次のすべてに該当する方
 ①市民税非課税世帯または生

国の「麻しん排除計画」に基づき、中学1年生、高校3年生に相当する年齢の方を対象に麻しん・風しん予防接種



募集しています 「健康な食生活」づくり推進員

健康な食生活づくり推進員は、偏りのない食生活、適度な運動、十分な休養を柱とした健康づくりを推進するため、文化センターを拠点に活動して

生活習慣病を予防する調理講習会や食生活に関する講演会などの開催をしています。あなたも一緒に活動してみませんか。
 対象 市内在住の成人で、推進員として活動できる方(男性も可)
 活動内容 市が主催している行事への参加やグループでの活動(調理講習会などの企画・運営)など
 募集人員 10人
 応募方法 電話で応募してください。
 応募期限 9月30日(木)
 ※推進員活動の詳細について、説明会の開催(10月上旬)を予定しています。