

主な記事

稲城市消防団新体制でスタート	2面
各種委員を募集します	3面
水質・酸性雨・ダイオキシン類の調査結果	4面
稲城市子ども家庭支援センター	5面
官公署だより	6面
4コマまんが「なしのすけが行く」	7面
胃がん検診	8面

広報



ホームページ <http://www.city.inagi.tokyo.jp/>
 公式ツイッター http://twitter.com/inagi_city
 ◀メール配信サービス(登録される方は、左のQRコードから、または「inagicity@emp.ikkr.jp」に空メールを送信してください)

市役所(代表) ☎042-378-2111
 平尾出張所 ☎042-331-6346
 若葉台出張所 ☎042-350-6321
 開庁時間 午前8時30分～午後5時

人口と世帯数

	平成26年5月1日現在	(前月比)
人口	86,310人	(42人増)
男	43,633人	(20人増)
女	42,677人	(22人増)
世帯数	36,992世帯	(67世帯増)

※人口及び世帯数は、住民基本台帳によるものです。

発行 東京都稲城市 編集 秘書広報課広報広係 〒206-8601 東京都稲城市東長沼2111 ☎042-378-2111 ☎042-377-4781

毎月15日号2面に「市長コラム」を掲載しています。

新設小学校の校名を募集します



イメージ図

平成27年4月に、南山東部土地区画整理事業地内に新しい小学校が開校します(下図参照)。この新しい小学校の校名を募集します。

市民の方

① 応募用紙を直接窓口へ提出するか、郵送、ファクス(☎379-3600)、メール(✉gakumu@city.inagi.lg.jp)のいずれかの方法でご応募ください。応募用紙は、市役所6階学務課、平尾・若葉台出張所、各文化センター、中央図書館で配布しているほか、市ホームページからもダウンロードできます。

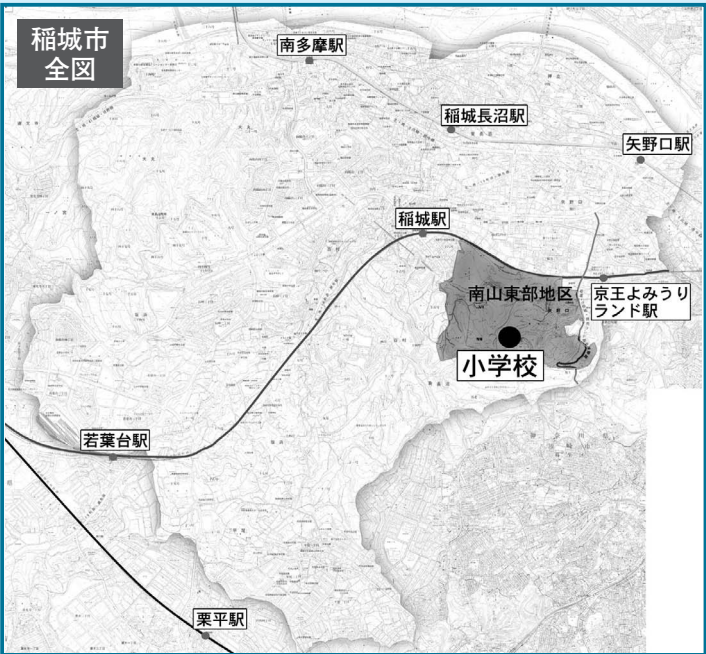
記載事項

- ① 校名と読み方
 - ② 校名をつけた理由
 - ③ 応募者の住所・氏名(フリガナ)・年齢・電話番号
- ▷ 募集期間 5月16日(金)～30日(金)必着
 ※募集要項など詳細は、市ホームページをご覧ください。

先問学務課学務係



小学校位置図



稲城市全図

ご連絡ください

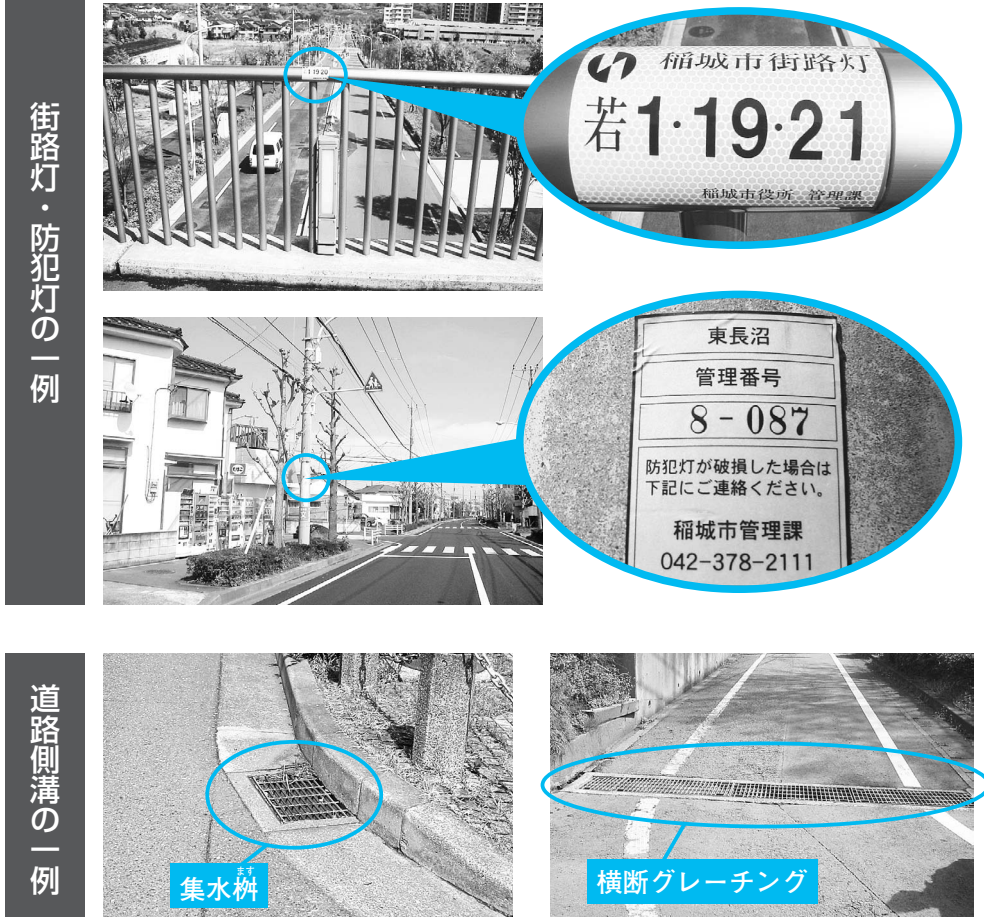
街路灯などの球切れや 損傷道路の補修など

街路灯など
 現在、市内には約7600基の街路灯などを設置しています。市では、夜間の通行に支障を来さないよう、これらの街路灯などの夜間点検(球切れや灯具の損傷、故障などの維持・補修作業)を月に1回行っています。

道路補修
 市が管理している道路(都道・私道を除く)は、定期的なパトロールを行っています。道路に穴が開いていたり、道路側溝などが詰まったりしているような箇所がありましたら、ご連絡ください。

感謝とお願い
 日頃より、市民の皆さんをはじめ、各種団体の皆さんに道路や水路の清掃などのボランティア活動を行っていただき、感謝申し上げます。道路や水路の清掃の際には、車の通行に十分注意いただきますようお願いいたします。

管理用プレートにある管理番号をご連絡ください。地区により「若1・19・21」・「東長沼8-087」などの管理番号が貼ってあります。



ホテル観賞のお知らせ

上谷戸ホテルの夕べ

今年も上谷戸親水公園でホテルの観賞会を実施します。

このホテルの観賞会は、例年多くの方々にご来場いただいています。特に金・土・日曜日は混雑しますので、できる限りそれ以外の平日のご来場にご協力をお願いします。

なお、金・土・日曜日は一方通行での観賞となります。

また、入場制限をする場合がありますのでご了承ください。

5月31日(土)～6月9日(月)

午後7時30分～9時

場 上谷戸親水公園

※この期間以外のホテル観賞はご遠慮ください。

※ホテルは、雨が降ると観賞できません。

※観賞区域は案内図中の①から③となっており、②の場所で特に多く見ることが出来ます。

※観賞には徒歩または公共交通機関でご来場ください。

主 上谷戸ホテルの夕べ実行委員会

※詳細は、市ホームページ「環境・ごみ・リサイクル」↓「公園・みどり」↓「上谷戸ホテルの夕べ in 稲城」をご覧ください。

7回 「上谷戸ホテル観賞の夕べ」を開催します。

5月31日(土)

※雨天中止

※中止の場合は、稲城市メール配信サービス及び市ホームページでお知らせします。

午後4時30分～6時30分(予定)

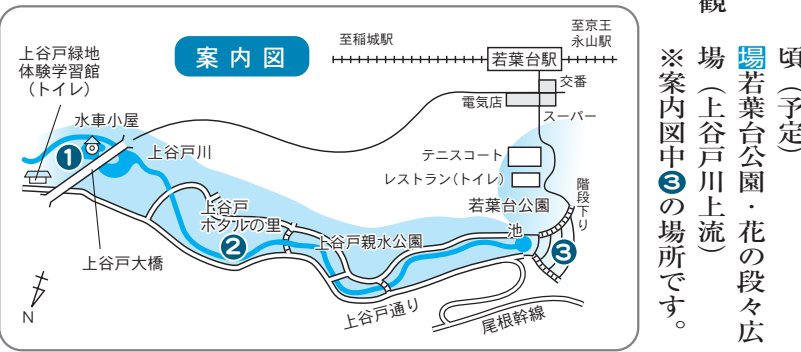
場 若葉台公園・花の段々広場(上谷戸川上流)

※案内図中の③の場所です。

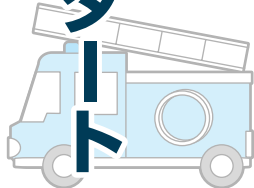
オープニングコンサート

in 稲城 2014

問 土木課緑と公園係



稲城市消防団 新体制でスタート



消防団長の松本幸次郎氏が3月31日で任期満了となり、消防団員の推薦により4月1日付で市長の任命を受け再任されました。また、副団長においても、馬場芳則氏、城所達也氏が、団長の任命を受け再任されました。



▲副団長 城所 達也氏 ▲副団長 馬場 芳則氏 ▲消防団長 松本 幸次郎氏

新分団長は次のとおり任命されました。任期は平成28年3月31日までの2年間です。
第1分団長 小泉 忠氏 (矢野口地区)
第2分団長 長島 厚文氏 (東長沼・南山東部地区)
第3分団長 石井 良幸氏 (大丸・向陽台4〜6丁目地区)
第4分団長 青野 武史氏



▲高橋市長と新入団員



▲右から順に、第1分団長から第8分団長

消防団は、消防・防災に関する知識や技術を習得し、防災指導をはじめ、火災発生時には消火活動に、地震・風水害といった大規模災害発生時には救助・救出活動、警戒巡視、避難誘導などに従事し、市民の生命と財産を守るため日夜活躍しています。「自らの地域は自らが守る」という使命感のもと、地域の防災リーダーとして、防災に強い安全なまちづくりに欠かせない存在です。大切な人を守るためにあなたの入団をお待ちしています。

消防団は、消防・防災に関する知識や技術を習得し、防災指導をはじめ、火災発生時には消火活動に、地震・風水害といった大規模災害発生時には救助・救出活動、警戒巡視、避難誘導などに従事し、市民の生命と財産を守るため日夜活躍しています。「自らの地域は自らが守る」という使命感のもと、地域の防災リーダーとして、防災に強い安全なまちづくりに欠かせない存在です。大切な人を守るためにあなたの入団をお待ちしています。

府中市水防訓練のお知らせ

府中市・東京消防庁第八消防方面本部合同水防訓練が実施されます。稲城市側の多摩川右岸において、消防ヘリによる救助訓練も予定されており、騒音等によりご迷惑をお掛けしますが、ご理解とご協力をお願いします。

日5月18日(日)
時午前9時30分~11時
場府中市押立町五丁目先多摩川左岸(稲城大橋下流)
問稲城消防署警防課警防係
☎377-7119

先問稲城消防署警防課警防係
☎377-7119

安心・安全な地域づくりを維持し、また福利厚生事業の充実による消防団員確保と会員事業所の新規顧客創出、地域活性を図るため、消防団と商工会が連携し、「消防団員サポート事業」が始まりました。

概要 消防団員及び家族等が商工会に加盟する事業所を利用した際に、割引等のサービスが受けられます。

稲城市消防本部では、地震

稲城市商工会
地域貢献事業として、「消防団員サポート事業」が始まりました!!

稲城市商工会
地域貢献事業として、「消防団員サポート事業」が始まりました!!

稲城市商工会
地域貢献事業として、「消防団員サポート事業」が始まりました!!

稲城市商工会
地域貢献事業として、「消防団員サポート事業」が始まりました!!

稲城市商工会
地域貢献事業として、「消防団員サポート事業」が始まりました!!

稲城市商工会
地域貢献事業として、「消防団員サポート事業」が始まりました!!

救急車は適切に利用しましょう!

稲城市の平成25年中の救急出動件数は3423件で、平成24年中に比べて80件増加しました。今年も4月1日現在昨年同月比で62件増加しています。

救急車の利用とはいえない要請が含まれています。本当に必要な人のところへ救急車の到着が遅れることもありま

救急車は適切に利用しましょう!

稲城市の平成25年中の救急出動件数は3423件で、平成24年中に比べて80件増加しました。今年も4月1日現在昨年同月比で62件増加しています。

救急車の利用とはいえない要請が含まれています。本当に必要な人のところへ救急車の到着が遅れることもありま

救急車は適切に利用しましょう!

稲城市の平成25年中の救急出動件数は3423件で、平成24年中に比べて80件増加しました。今年も4月1日現在昨年同月比で62件増加しています。

救急車の利用とはいえない要請が含まれています。本当に必要な人のところへ救急車の到着が遅れることもありま

救急車は適切に利用しましょう!

稲城市の平成25年中の救急出動件数は3423件で、平成24年中に比べて80件増加しました。今年も4月1日現在昨年同月比で62件増加しています。

救急車の利用とはいえない要請が含まれています。本当に必要な人のところへ救急車の到着が遅れることもありま



さつまいもの苗を植えてみませんか

土に親しみ、農家と交流しながら家族で楽しむ、ふれあい体験農業を開催します。さつまいもの苗の植え付けから収穫までを行います。皆さん、ぜひご参加ください。

対市内在住の方
日 5月31日(土)
時 午前9時30分
場 上谷戸大橋南停留所近くの畑(坂浜)
※車で来場はご遠慮ください。

定 30組(抽選)
日 5月31日(土)
場 上谷戸大橋南停留所近くの畑(坂浜)
※車で来場はご遠慮ください。

特別支援学級の就学・転学・入級説明会を行います

通常の学級では、学習についていくのが難しい、また、持っている可能性を十分に発揮することができないでいるお子さんのため、特別に配慮された教育の場として、特別支援学級(知的障害、小・中)、通級指導学級(言語障害、小)、通級指導学級(情緒障害等、小・中)を設置し、

お子さんの障害や発達の状況に応じて、適切な教育ができるようにしています。今年度、稲城市教育委員会では、次の要領にて、特別支援学級の就学・転学・入級説明会を行います。

「特別支援教育」とは、障害のあるお子さんの自立や社会参加に向けた主体的な取り組みを支援するという視点に立ち、お子さん一人ひとりの教育的ニーズを把握し、その持っている力を高め、生活や学習上の困難を改善・克服するため、適切な指導や必要な支援

を行うものです。お子さんの特別支援教育に関して次のようなことがありましたらご相談ください。

○特別支援学級(知的障害学級)への就学・転学を考えている。

○特別支援学級(通級指導学級)への入級を考えている。

○特別支援学校(視覚・聴覚・知的障害・肢体不自由・病弱)への就学・転学を考えている。

○発達に気になることがある。

○稲城市教育センター特別支援教育相談室

☎ 331・730

認定農業者は、農業経営基盤強化促進法に基づき全国的に実施され、農業者が作成し



▲高橋市長と認定農業者の方々

認定期間は平成26年4月1日～平成30年3月31日となっています。

7月19日任期満了による稲城市農業委員会委員選挙の立候補予定者説明会を行います。

立候補に必要な書類を配布しますので、立候補を予定している方、またはその代理の方は必ず出席してください。

※会場の都合により、説明会への出席は立候補予定者1人につき2人までとさせていただきます。

日 6月2日(月)

時 午前10時～11時

場 市役所6階603会議室

問 選挙管理委員会事務局

稲城市認定農業者が誕生しました

認定を受けた農業者は①経営改善のための補助、②各種融資での優遇、③税制上の特例、④各種研修等の支援措置が受けられます。

稲城市農業委員会 委員選挙

立候補予定者説明会

稲城市農業委員会

委員選挙

立候補予定者説明会

稲城市農業委員会

委員選挙

特別支援教育の相談を希望される保護者の皆さんへ

特別支援教育の相談を希望される保護者の皆さんへ

特別支援教育の相談を希望される保護者の皆さんへ

特別支援教育の相談を希望される保護者の皆さんへ

特別支援教育の相談を希望される保護者の皆さんへ

特別支援教育の相談を希望される保護者の皆さんへ

特別支援教育の相談を希望される保護者の皆さんへ

特別支援教育の相談を希望される保護者の皆さんへ

特別支援教育の相談を希望される保護者の皆さんへ

特別支援教育の相談を希望される保護者の皆さんへ

特別支援教育の相談を希望される保護者の皆さんへ

特別支援教育の相談を希望される保護者の皆さんへ

特別支援教育の相談を希望される保護者の皆さんへ

特別支援教育の相談を希望される保護者の皆さんへ

特別支援教育の相談を希望される保護者の皆さんへ

特別支援教育の相談を希望される保護者の皆さんへ

特別支援教育の相談を希望される保護者の皆さんへ

特別支援教育の相談を希望される保護者の皆さんへ

特別支援教育の相談を希望される保護者の皆さんへ

特別支援教育の相談を希望される保護者の皆さんへ

特別支援教育の相談を希望される保護者の皆さんへ

特別支援教育の相談を希望される保護者の皆さんへ

特別支援教育の相談を希望される保護者の皆さんへ

特別支援教育の相談を希望される保護者の皆さんへ

特別支援教育の相談を希望される保護者の皆さんへ

特別支援教育の相談を希望される保護者の皆さんへ

特別支援教育の相談を希望される保護者の皆さんへ

特別支援教育の相談を希望される保護者の皆さんへ

特別支援教育の相談を希望される保護者の皆さんへ

特別支援教育の相談を希望される保護者の皆さんへ

特別支援教育の相談を希望される保護者の皆さんへ

特別支援教育の相談を希望される保護者の皆さんへ

特別支援教育の相談を希望される保護者の皆さんへ

特別支援教育の相談を希望される保護者の皆さんへ

特別支援教育の相談を希望される保護者の皆さんへ

特別支援教育の相談を希望される保護者の皆さんへ

特別支援教育の相談を希望される保護者の皆さんへ

各種委員を募集します！！

第二次稲城市保健福祉推進委員会 委員

第二次稲城市保健福祉総合計画に関連する事業の推進状況の点検と、保健福祉に関する調査、助言を行う第二次稲城市保健福祉推進委員会の委員を公募します。この委員会は一般公募のほか、学識経験者や稲城市の保健福祉に関する識見者で構成されます。

対市内在住で4月1日現在満20歳以上の方
▷任期 平成28年3月31日まで(会議は平日に開催) 定若干名
▷報償 会議に出席の方には規定の謝礼をお支払いします。

申 申込用紙に住所、氏名、生年月日、電話番号、応募動機、第二次稲城市保健福祉総合計画の感想をご記入のうえ、持参または郵送、メール(☎seikatsufu@city.inagi.lg.jp)のいずれかの方法でお申し込みください。

※申込用紙は生活福祉課で配布しているほか、市ホームページからもダウンロードできます。また、第二次稲城市保健福祉総合計画は、生活福祉課、行政情報コーナー(市役所1階)で閲覧できるほか、市ホームページでも閲覧・ダウンロードできます。

限 5月30日(金)必着 ▷選考結果 6月末までにお知らせします。

先 問 生活福祉課地域福祉係

稲城市スポーツ推進計画策定委員会 市民委員

市では「市民一人1スポーツ」を目標に、スポーツ・レクリエーションの振興に取り組んでいます。計画的に全ての市民が生涯を通して豊かなスポーツライフを実現できるように、稲城市スポーツ推進計画を平成26・27年度の2カ年をかけて策定します。

そこで策定委員会を設置し、より多くの皆さんの意見や提案を取り入れるため市民委員を募集します。

この委員会は公募による市民委員と、スポーツ関係団体の代表者、障害・高齢福祉に関する団体の代表者、小・中学校関係者、学識経験者等で構成されます。

対市内在住・在勤・在学で、5月15日現在満20歳以上の方
▷任期 平成26年7月1日～平成28年3月31日(約2年間)

▷活動回数・時間 各年度おおむね2カ月ごとに4回程度開催(原則として平日午後7時から約2時間程度)

定 2人 ▷報償 市の基準による

申 応募の動機・抱負を400字以内(様式は自由)にまとめ、住所、氏名、生年月日、職業、電話番号を記入し、窓口へ持参、郵送、メール(☎taiiku@city.inagi.lg.jp)のいずれかの方法でお申し込みください。

限 5月30日(金)必着
▷選考結果 6月中旬以降に郵送またはメールで個別にお知らせします。

先 問 体育課体育係

女と男のフォーラムいなぎ2015 実行委員

「女と男のフォーラムいなぎ」は、誰もが輝ける社会の実現に向けて、様々なテーマで毎年開催しています。

昨年度は「働くこと」をテーマに、気持ちを楽にして働く方法を考えるための基調講演やワークショップを行いました。

今年度のフォーラムは平成27年2月から3月に実施予定で、企画・運営・記録集作りを行う実行委員を募集します。

実行委員会を開催する時には、一時保育を行うこともできます(生後6カ月以上の乳幼児)。子育て中の方も一緒に楽しく参加しませんか。

特に男性の積極的な応募をお待ちしています。

対市内在住・在勤・在学の方

▷任期 平成26年6月～平成27年3月(毎月1・2回、2時間程度、土・日曜日の午前に活動予定)

場 男女平等推進センター(地域振興プラザ1階)

▷報償 なし

申 郵送、電話、ファクス(☎378-5677)、メール(☎shiminkyoudou@city.inagi.lg.jp)のいずれかの方法でご応募ください。

※郵送、ファクス、メールの場合は氏名、連絡先をご記入ください。

限 6月13日(金)

先 問 市民協働課男女平等参画係

第二次稲城市子ども読書活動推進計画策定委員会 委員

この策定委員会は市民の皆さんのほか、学識経験者、学校教育関係者、市民団体などの委員で構成されます。

対平日開催する会議に出席できる市内在住の方(開催時間は午後7時から2時間)

▷任期 平成26年7月1日から推進計画策定まで(年3回の会議を予定)

定 2人 ▷報償 会議1回につき7,800円

申 「子ども読書活動推進計画策定委員応募用紙」に住所、年齢、電話番号、応募動機(子ども読書活動についての意見などを400字程度)を明記し直接または郵送でお申し込みください。

※応募用紙は市立図書館全館のカウンターで配布します。選考結果は応募者全員に通知します。応募用紙は返却しません。

限 5月30日(金)必着
先 問 第一図書館(〒206-8601稲城市東長沼2111中央文化センター内3階)

☎377-2123

表1 河川水質調査 (類型指定のある河川)

Table with 5 columns: 河川名, 調査地点, pH, BOD(mg/L), SS(mg/L). Rows include 多摩川 and 三沢川.

(類型指定のない河川)

Table with 5 columns: 河川名, 調査地点, pH, BOD(mg/L), SS(mg/L). Rows include 谷戸川, 麻生川, and 大丸用水.

※数値は、年4回採水した結果の平均値です。
※類型指定=河川水質汚濁の環境基準(生活環境項目)については、国において利水目的(類型)別に基準値が示されており、これに基づき都道府県が河川等の状況等に応じて類型をあてはめ、指定したものを指します。

表2 酸性雨調査

Table with 3 columns: 採取日, 測定値(pH), 酸性雨を示すpH. Rows show data from 2023 to 2026.

表3 ダイオキシソキシソ類調査

Table with 3 columns: 実施日, 計測値, 環境基準. Rows show data for 冬季 and 夏季.

※1pg(ピコグラム)=1兆分の1gを表します。
※TEQ=測定されたダイオキシソ量を最も毒性が強い物質に換算して表した単位

①河川水質調査(表1参照)
河川や用水路では、公共下水道の整備によって、生活排水による水質汚染の影響は少なくなっています。

②酸性雨調査(表2参照)
市内の酸性雨を調査するため、市役所敷地内で採取した雨水を測定しています。平成25年度の平均値は、酸性の傾向となっています。

③ダイオキシソ類調査(表3参照)
大気中のダイオキシソ類の濃度を把握するため、市役所屋上で採取した大気を測定しています。冬季のダイオキシソ類調査結果は環境基準の0.6pg-TEQ/m以下を下回っていました。

水質・酸性雨・ダイオキシソ類の調査結果

環境課環境保全係

傍聴しませんか

平成26年第2回定例会

6月10日(火)から開催予定

平成26年第2回稲城市議会定例会が、6月10日(火)から開かれる予定です。

※請願・陳情は、6月2日(月)午後5時までにご持参ください。
市議会本会議の様子をインターネットでご覧いただけます



▲オオキンケイギク(写真提供:環境省)

規制されています
特定外来生物の取り扱い
特定外来生物として指定されている生物は、在来生物の生態系や農林水産業などに影響を及ぼす可能性があること

平成26年度分申込受付中!

みんなで一緒に。ちよこっとサイズのたしかな安心
ちよこっと共済
東京都市町村民 交通災害共済

「ちよこっと共済」は、都内39市町村の住民が会費を出し合い、交通事故に遭った時に見舞金を受けられる助け合いの制度です。

Table showing insurance amounts for different accident levels. Columns: 等級, 交通災害の程度, Aコース(年額1,000円), Bコース(年額500円).

交通遺児年金
会員が交通事故で死亡した時、生計を同じくしていた遺児がいる場合、中学修了年限に達するまで交通遺児年金が支給されます。

特定外来生物の生きたままの種子及び根を移動させることは禁止されています。ご自宅のお庭に生えている場合など、少量を処理する時は、根から引き抜き、その場で掘けないように2〜3日天日にさ

「地球温暖化防止に向けた省エネルギー推進」及び「排気ガスの抑制による大気汚染

「家計」にもやさしいエコドライブ、皆さんも学んでみませんか。
「家計」にもやさしいエコドライブ、皆さんも学んでみませんか。

エコドライブ宣言者募集
市では、市民環境クラブと協力し、平成19年度からエコドライブ宣言者の募集を行っています。

STOP! ECO-DRIVE実践中
地球温暖化防止Project in INAGI
エコドライブステッカー

ご利用ください

稲城市子ども家庭支援センター



子ども家庭支援センターは、子どもと家庭に関する総合的な相談・支援、虐待対応を行う地域の機関です。

メール相談ができます。

②あそびの広場(申込不要)

①子どもと家庭の総合相談

子どもや家庭についての不安や悩み、困っていることなど、気軽に相談ください。個人の秘密は厳守します。

▽相談方法 ○電話 月々金曜日(祝日・年末年始を除く)午前8時30分～午後5時

○来所(予約制) 予約電話番号 ☎378・6366

○メール 稲城市子ども家庭支援センター ホームページのメール相談フォームから

子どもや家庭についての不安や悩み、困っていることなど、気軽に相談ください。個人の秘密は厳守します。

子育て親子の交流の場として親子やお友達と一緒に楽しく遊べるようにいろいろな遊具をそろえています。また、子育てなどで気になることや困ったことがあれば、職員(保育士)がお話を伺いますので気軽に尋ねてください(下表参照)。

また、各児童館などに月2回程度スタッフが出向く「出張あそびの広場」も行っています。

③育児支援ヘルパー

産前産後の家事及び育児に支障をきたしている方、乳児を養育している方で、体調不良などのため家事・育児が困難で、昼間に他に育児などをする方がいない場合

支障内容 家事援助、育児援助、付き添い援助

利用限度時間 合計40時間

産前産後の家事及び育児に支障をきたしている方、乳児を養育している方で、体調不良などのため家事・育児が困難で、昼間に他に育児などをする方がいない場合

支障内容 家事援助、育児援助、付き添い援助

利用限度時間 合計40時間

産前産後の家事及び育児に支障をきたしている方、乳児を養育している方で、体調不良などのため家事・育児が困難で、昼間に他に育児などをする方がいない場合

支障内容 家事援助、育児援助、付き添い援助

利用限度時間 合計40時間

産前産後の家事及び育児に支障をきたしている方、乳児を養育している方で、体調不良などのため家事・育児が困難で、昼間に他に育児などをする方がいない場合

支障内容 家事援助、育児援助、付き添い援助

利用限度時間 合計40時間

産前産後の家事及び育児に支障をきたしている方、乳児を養育している方で、体調不良などのため家事・育児が困難で、昼間に他に育児などをする方がいない場合

支障内容 家事援助、育児援助、付き添い援助

「あそびの広場」利用時間と対象年齢

曜日	午前10時～午後1時	午後1時～3時
	月	0歳
火	1歳	
水	3歳以上	0歳
木	2歳	
金	1歳	3歳以上

(多胎の場合は48時間)まで1時間あたり900円

④子どもショートステイ

出産、病気、介護、育児疲れ、冠婚葬祭などでお子さんの育児が一時的に困難になった時に、市が委託する児童養護施設で宿泊を伴いながら短期間お子さんをお預かりする事業です。

▽宿泊場所 社会福祉法人六踏園 調布学園

市内在住の1歳6カ月から小学6年生までのお子さん

1日1人(最大6泊7日まで)

費用(宿泊費(1泊) 3千円、食事代(1食) 朝食250円、昼食450円、夕食500円

◆③・④共通事項

申請書をご提出ください。

※申請書は「稲城市子ども家庭支援センター」ホームページからダウンロードできます。

先子ども家庭支援センター ☎378・6366

市内在住・在勤・在学の8人以上の団体やグループ

説明時間 20分～1時間程度

先環境課ごみ・リサイクル係

費用無料

希望日の2週間前までに電話でお申し込みください。時間、会場などは相談にじます。

先環境課ごみ・リサイクル係

開催希望受付中!!

ごみ減量

地域説明会

ごみ減量やリサイクルについて

6月1日は

人権擁護委員の日

特別相談を

開催します

人権擁護委員法が昭和24年6月1日に施行されたことを記念して、毎年6月1日は「人権擁護委員の日」とされています。

「他人から人権を侵害されている」「夫婦・家庭内で不和や争いが起こっている」「近所とトラブルが発生した」など、人権・身の上の問題でお困りの際には、一人で悩まずにご相談ください。秘密は厳守します。

市では、毎月第1・第3金曜日の午後、人権擁護委員による人権・身の上相談を設けていますが、6月1日は人権擁護委員の日にあたることから、6月2日(月)に特別に相談日を設けます。

6月2日(月)

午前10時～午後4時(正午～午後1時を除く)

市役所2階市民相談室

5人(申込先着順)

相談員 稲城地区人権擁護委員(久保田哲夫氏、笹久保恵美子氏、原田正行氏)

予約方法 5月30日(金)までに電話(☎378・2286)でお申し込みください。

先市民協働課市民生活係

人権擁護委員とは?

人権擁護委員は法務大臣が委嘱した民間のボランティアです。この制度は、日頃地域に根ざした活動を行っている人たちが、地域の中で人権思想を広め、人権侵害が起きないように見守り、人権を擁護していくことが望ましいとい

一人で悩んで

いませんか? どのようなことでも気軽に相談ください

女性の悩み相談

夫婦や家族の問題、結婚や離婚に関すること、自身の生き方、仕事や職場のこと、恋人や配偶者からの暴

う考えから設けられ、諸外国に例を見ない制度です。

全国の各市町村に人権擁護委員が配置され、講演会や座談会を開催したり、事務局・各市町村の人権相談所などで

地域の方の人権相談を受けるなど、積極的な活動を行っています。

なお、平成6年度からいじめ、体罰、不登校などの子どもを巡る人権問題に適切に対処するため、人権擁護委員の

中から子どもの人権問題を専門的に取り扱う「子どもの人権専門委員(現子ども人権委員会)」が設けられ、活発な

活動をしています。

ホストファミリー

ボランティア

登録者募集

市内の外国人人口も1千人を越え、市内では外国からのホームステイ受け入れなど、さまざまな国際交流活動が行われています。

そこで、市ではホームステイを受け入れていただける方の事前登録制度「ホストファミリーボランティアバンク」

を設け、登録者を募集しています。

※登録時にいただいた個人情報、登録者数74人

▽平成25年度実績

登録者数74人

先市民協働課協働推進係

力、子育てのことなど、現代社会では個人の悩みは複雑になっています。

毎月第1・第3水曜日、第4土曜日

午前10時～午後4時

※相談時間は一人50分間

▽相談方法 面談、電話

費用無料

先相談日前日までにお申し込みください。

先市民協働課男女平等関係

画係

力、子育てのことなど、現代社会では個人の悩みは複雑になっています。

は男性の相談も受け付けます。

毎月第1・第3水曜日、第4土曜日

午前10時～午後4時

※相談時間は一人50分間

▽相談方法 面談、電話

費用無料

先相談日前日までにお申し込みください。

先市民協働課男女平等関係

画係

力、子育てのことなど、現代社会では個人の悩みは複雑になっています。

毎月第1・第3水曜日、第4土曜日

午前10時～午後4時

※相談時間は一人50分間

▽相談方法 面談、電話

費用無料

先相談日前日までにお申し込みください。

先市民協働課男女平等関係

画係

力、子育てのことなど、現代社会では個人の悩みは複雑になっています。

毎月第1・第3水曜日、第4土曜日

午前10時～午後4時

※相談時間は一人50分間

人材バンク(市政参加協力者)登録者募集

市民の皆さんがお持ちの知識や経験を市政運営に役立ててみませんか。

市には、各種委員会・審議会などへ参加していただける市民の方の情報をあらかじめ登録しておく「人材バンク制度」があります。市政運営に参加・協力していただける方は、ぜひ登録をお願いします。

先次の全てに該当する方

1 市内在住・在勤の20歳以上の方

2 市政やまちづくりに関心があり、積極的に行政運営に参加する意欲のある方

3 政治、経済、社会、文化、その他の分野で専門的知識・経験のある方

▽平成25年度実績

登録者数74人

先市民協働課協働推進係

画係

老人性白内障 手術に伴う 特殊眼鏡等の 購入費用の助成

老人性白内障の手術により視力の回復が可能な方のうち、身体上の理由により人工水晶体を入らず特殊眼鏡またはコンタクトレンズを必要とする方に購入費用の一部を助成します。

所得基準額	基準額
扶養親族 0人	2,572,000円
1人	3,052,000円
2人以上	3,432,000円

①市内に住所を有する65歳以上の方 ②本人の所得が左上の基準額以下の方 ③生活保護を受けていない方

①自宅にお風呂の無い方 ②故障などでお風呂が長期間使用できない方 ※平成25年度の利用者には、あらかじめ申請書を送付しますが、生活保護受給者、寝たきりの方、介護保険サービスを受けている方は助成できません。

高齢者入浴券を 交付します

75歳以上の方で自宅にお風呂の無い方などに入浴券を年間50枚まで助成します。該当すると思われる方は相談・申請してください。

※申請には印鑑が必要です。 75歳以上の市・都民税非課税世帯で次のいずれかに該当する方

ふれあい電話を ご利用ください

ふれあい電話は、定期的に電話をかけ、声による訪問を行い、話し相手になったり、

高齢になるとエネルギーを多くとる必要はないと思われがちですが、むしろ身体機能を低下させないためには十分

食べて元気に 介護予防

高齢になるとエネルギーを多くとる必要はないと思われがちですが、むしろ身体機能を低下させないためには十分

官公署 だよ

改正道路交通法 施行のお知らせ

6月1日から運転免許更新時等における「病気の症状等申告欄」が「質問票」に変更となります。

改正道路交通法の施行に伴い、免許更新時等に自動車等の運転に支障を及ぼすおそれがあるかどうかを問答形式の「質問票」により回答するようになります。

※虚偽の記載をした場合、罰則が科せられます。 その他、次のものが実施されます。 ○一定の病気に該当すること

○一定の病気に該当する疑いがある方に対する免許効力の停止 公安委員会は、一定の病気等にかかっていると疑われる方の免許を3カ月を超えない範囲内で期間を定めて停止することができま

○一定の病気に該当する方を診察した医師による診察結果の届出 医師は、診察した方が一定の病気等に該当すると認知し、その方が免許を受けた方等であると知った時は、診察結果

また、6月25日(水)に公聴会の開催を予定しており、公聴会における公述の申し出を受付けます。 ①市内在住か計画案に利害関係のある方 ②5月16日(金)～30日(金) ③東京都都市整備局都市計画課及び稲城市都市計画課 ④公述の申し出は東京都都市整備局都市計画課及び稲城市都市計画課に申請してください。なお、申出多数の場合は意見要旨等を考慮し選定します。

第7回 味の素 スタジアム 感謝デー

地域の皆さんへ感謝を込めて、今年も開催します。 おなじみのフリーマーケットや素敵な賞品がもらえるスタンプラリー、稲城市を含む地元市のPRコーナー、活動サークルのステージ発表

①全年齢対象 プラスワンセミナー「聴く力をつけると、就活も人間関係もスムーズになる」 ②5月15日(木) ③午後1時～4時 ④30人(申込先着順) ⑤5月19日(月)～23日(金) ⑥5月19日(月)～23日(金) ⑦午後10時～午後4時 ⑧15人(予約制、選考あり) ⑨正社員を目指す短期集中プログラム、基礎的な知識の習得等、後日就職面接会を開催

⑩5月21日(水) ⑪5月21日(水) ⑫午後1時30分～4時30分 ⑬50人(申込先着順) ⑭女性対象 ⑮女性のための再就職支援セミナー&個別相談会「一歩ふみだす! 私らしい再就職in立川」 ⑯5月28日(水) ⑰午後1時～5時(セミナー) ⑱午後1時～3時30分、個別相談会 ⑲午後3時30分～5時 ⑳50人(申込先着順)

※就職個別相談会は1人30分、

を理由に免許を取り消された場合における免許の再取得に係る試験の一部免除 一定の病気を理由に免許を取り消された場合、取消してから3年以内であれば、同一免許を再取得する際、運転免許試験(適性試験は除く)は免除されます。

を公安委員会に届け出ることができま。 ○取消処分者講習の受講対象の拡大 公安委員会の取消処分を受けずに免許を失効させた方が、運転免許試験を受けようとする場合は、受験申請前1年以内に取消処分者講習を受講していなければなりません。

また、6月25日(水)に公聴会の開催を予定しており、公聴会における公述の申し出を受付けます。 ①市内在住か計画案に利害関係のある方 ②5月16日(金)～30日(金) ③東京都都市整備局都市計画課及び稲城市都市計画課 ④公述の申し出は東京都都市整備局都市計画課及び稲城市都市計画課に申請してください。なお、申出多数の場合は意見要旨等を考慮し選定します。

また、6月25日(水)に公聴会の開催を予定しており、公聴会における公述の申し出を受付けます。 ①市内在住か計画案に利害関係のある方 ②5月16日(金)～30日(金) ③東京都都市整備局都市計画課及び稲城市都市計画課 ④公述の申し出は東京都都市整備局都市計画課及び稲城市都市計画課に申請してください。なお、申出多数の場合は意見要旨等を考慮し選定します。

また、6月25日(水)に公聴会の開催を予定しており、公聴会における公述の申し出を受付けます。 ①市内在住か計画案に利害関係のある方 ②5月16日(金)～30日(金) ③東京都都市整備局都市計画課及び稲城市都市計画課 ④公述の申し出は東京都都市整備局都市計画課及び稲城市都市計画課に申請してください。なお、申出多数の場合は意見要旨等を考慮し選定します。

また、6月25日(水)に公聴会の開催を予定しており、公聴会における公述の申し出を受付けます。 ①市内在住か計画案に利害関係のある方 ②5月16日(金)～30日(金) ③東京都都市整備局都市計画課及び稲城市都市計画課 ④公述の申し出は東京都都市整備局都市計画課及び稲城市都市計画課に申請してください。なお、申出多数の場合は意見要旨等を考慮し選定します。

また、6月25日(水)に公聴会の開催を予定しており、公聴会における公述の申し出を受付けます。 ①市内在住か計画案に利害関係のある方 ②5月16日(金)～30日(金) ③東京都都市整備局都市計画課及び稲城市都市計画課 ④公述の申し出は東京都都市整備局都市計画課及び稲城市都市計画課に申請してください。なお、申出多数の場合は意見要旨等を考慮し選定します。

また、6月25日(水)に公聴会の開催を予定しており、公聴会における公述の申し出を受付けます。 ①市内在住か計画案に利害関係のある方 ②5月16日(金)～30日(金) ③東京都都市整備局都市計画課及び稲城市都市計画課 ④公述の申し出は東京都都市整備局都市計画課及び稲城市都市計画課に申請してください。なお、申出多数の場合は意見要旨等を考慮し選定します。

また、6月25日(水)に公聴会の開催を予定しており、公聴会における公述の申し出を受付けます。 ①市内在住か計画案に利害関係のある方 ②5月16日(金)～30日(金) ③東京都都市整備局都市計画課及び稲城市都市計画課 ④公述の申し出は東京都都市整備局都市計画課及び稲城市都市計画課に申請してください。なお、申出多数の場合は意見要旨等を考慮し選定します。

また、6月25日(水)に公聴会の開催を予定しており、公聴会における公述の申し出を受付けます。 ①市内在住か計画案に利害関係のある方 ②5月16日(金)～30日(金) ③東京都都市整備局都市計画課及び稲城市都市計画課 ④公述の申し出は東京都都市整備局都市計画課及び稲城市都市計画課に申請してください。なお、申出多数の場合は意見要旨等を考慮し選定します。

また、6月25日(水)に公聴会の開催を予定しており、公聴会における公述の申し出を受付けます。 ①市内在住か計画案に利害関係のある方 ②5月16日(金)～30日(金) ③東京都都市整備局都市計画課及び稲城市都市計画課 ④公述の申し出は東京都都市整備局都市計画課及び稲城市都市計画課に申請してください。なお、申出多数の場合は意見要旨等を考慮し選定します。

また、6月25日(水)に公聴会の開催を予定しており、公聴会における公述の申し出を受付けます。 ①市内在住か計画案に利害関係のある方 ②5月16日(金)～30日(金) ③東京都都市整備局都市計画課及び稲城市都市計画課 ④公述の申し出は東京都都市整備局都市計画課及び稲城市都市計画課に申請してください。なお、申出多数の場合は意見要旨等を考慮し選定します。

また、6月25日(水)に公聴会の開催を予定しており、公聴会における公述の申し出を受付けます。 ①市内在住か計画案に利害関係のある方 ②5月16日(金)～30日(金) ③東京都都市整備局都市計画課及び稲城市都市計画課 ④公述の申し出は東京都都市整備局都市計画課及び稲城市都市計画課に申請してください。なお、申出多数の場合は意見要旨等を考慮し選定します。

東日本大震災 義援金の受付

市と稲城市社会福祉協議会では、被災地の支援と復興を目的として、義援金の受付を行っています。皆さんの温かいご支援をよろしくお願いいたします。 日本赤十字社では、4月1日以降も岩手県・宮城県・福島県・茨城県を対象に義援金の受付を行っています。皆さんの温かいご支援をよろしくお願いいたします。 ①生活福祉課地域福祉係

東京ヴェルディ 今月後半のホームゲーム 市民シートで応援しよう! 味の素スタジアム

カレンダー 5月15日~31日

5/15 木	3歳児健康診査 (平成23年4月生まれ) 1歳児歯科健康診査 (平成25年4月生まれ) 法律相談 消費者相談 税務相談 年金相談	保健センター 保健センター 市民協働課市民生活係 消費者相談室 市民協働課市民生活係 保険年金課年金係
16 金	消費者相談 人権・身の上相談 年金相談	消費者相談室 市民協働課市民生活係 保険年金課年金係
17 土		
18 日	+休日急病診療所 高クリニック(平尾)9時~5時 ☎331-8201	
19 月	消費者相談 年金相談	消費者相談室 保険年金課年金係
20 火	健康相談 栄養相談 法律相談 消費者相談 遺言書作成などくらしの書類作成相談	オーエンス健康プラザ 保健センター 市民協働課市民生活係 消費者相談室
21 水	1歳6カ月児健康診査 (平成24年10月生まれ) 心配ごと相談 消費者相談 女性の悩み相談 住宅リフォーム相談 高齢者・障害者の法律相談 年金相談	保健センター 福祉センター 消費者相談室 市民協働課男女平等参画係 市民協働課市民生活係 福祉センター 保険年金課年金係
22 木	法律相談 消費者相談 年金相談	市民協働課市民生活係 消費者相談室 保険年金課年金係
23 金	消費者相談 年金相談	消費者相談室 保険年金課年金係
24 土	休日窓口 8時30分~正午・1時~5時 市民課、保険年金課(国民健康保険のみ)、課税課、収納課 女性の悩み相談 ひとり親家庭カウンセリング相談	市民協働課男女平等参画係 福祉センター
25 日	+休日急病診療所 立花こどもクリニック(東長沼)9時~5時 ☎378-7277 +休日薬局 丘の上薬局(東長沼)9時~5時 ☎378-3388	
26 月	消費者相談 年金相談	消費者相談室 保険年金課年金係
27 火	3カ月~4カ月児健康診査 (平成26年1月生まれ) 法律相談 消費者相談 年金相談	保健センター 市民協働課市民生活係 消費者相談室 保険年金課年金係
28 水	消費者相談 不動産相談 年金相談 年金相談	消費者相談室 市民協働課市民生活係 保険年金課年金係 平尾出張所
29 木	法律相談 消費者相談 年金相談	市民協働課市民生活係 消費者相談室 保険年金課年金係
30 金	消費者相談 年金相談	消費者相談室 保険年金課年金係
31 土		

※予約が必要な相談は、午前8時30分から午後5時まで予約を受け付けます(予約受付日は各相談によって異なります)。
 ※健康相談・栄養相談は、電話(☎378-3421)で予約を受け付けます(先着順)。
 ※市民協働課の相談は、電話(☎378-2286)で予約を受け付けます(先着順)。
 ※消費者相談は、来室のほか電話(☎378-3738)でも相談できます。
 ※福祉センターの相談は、電話(☎378-3366)で予約を受け付けます。
 ※6月4日(水)の住宅リフォーム相談は、5月23日(金)まで予約を受け付けます。

Health みんなの健康

▽申込先・問い合わせ 稲城市保健センター
〒206-0804 稲城市百村112の1 ☎378-3421

※市では各検診の結果データ(個人情報)を保管・集計し、今後の健康づくりに役立てる予定でいます。なお、個人情報については稲城市個人情報保護条例に基づき保護されます。

胃がん検診 (検診車)

早期発見が大切です!
 「がん」はほとんど自覚症状がないまま進行していきま
 す。「がん」の早期発見・早期治療のためには、「症状がなくても定期的にがん検診を受ける」ことが大切です。
 ※昭和55年4月1日以前生まれの方(原則1年度に1回の受診)
 ※胃等の手術をした方、治療費1370円

中の方、腎疾患・心疾患で水分制限のある方、妊娠中の方を除く。
日時場定
 ①6月30日(月)午前9時~正午・第三文化センター・40人
 ②7月6日(日)午前7時45分~正午・保健センター・50人
 ※応募多数の場合は、抽選となります。
 ※両日とも時間指定はできません。
 内問診、バリウムによる胃部エックス線撮影検査

胃がん検診希望

第一希望
○月○日・会場

第二希望
○月○日・会場

- 氏名(フリガナ)
- 生年月日(年齢)
- 住所
- 電話番号
- 前回検診年月日(分かる範囲で)

申込記入例

平成24年5月生まれのお子さん
 6月4日(水)
 午前9時20分~10時30分
 保健センター1

2歳児 歯科健康診査

2歳児歯科健康診査希望
 1. 6月4日(水)
 2. 幼児氏名(フリガナ)
 3. 保護者氏名
 4. 幼児生年月日
 5. 住所

妊婦歯科健康診査

市内在住で、健診日現在妊娠16~27週の方
 6月6日(金)
 午後1時25分~2時
 保健センター1

※保険証に自己負担割合が1割と記載のある方は450円、2割と記載のある方は910円(保険証などの提示が必要です)
 ①生活保護受給世帯の方 ②市民税非課税世帯の方 ③中国残留邦人等の方
 ※詳細は、申込後、通知される受診決定通知をご参照ください。
 申込記入例を参照のうえ、はがき、封書、窓口持参(土・日曜日、祝日を除く)、電子申請サービス(☎https://www.e-tetsuzuki99.com/tokyo/ 携帯電話か

らは下のQRコードのいずれかの方法でお申し込みください。
 ※第二希望までご記入ください。
 5月22日(木)必着
 ※受診券は6月13日(金)までに郵送します。
 ※検診車のほか、市立病院健診センターでも実施しています。詳細は、市ホームページをご覧ください。

20人(申込先着順)
 歯科健康診査、個別相談(食事や歯みがきの事など)
 母子健康手帳、歯ブラシ、コップ、ハンドタオル
 申込記入例を参照のうえ、はがき、封書、窓口持参のいずれかの方法でお申し込みください。
 5月28日(水)必着

平成26年度 ふたごの会

ふたごちゃん・みつごちゃん、みんなで集まってみませんか?自由にご遊んだり、子育て情報を交換したりしましょう。
 5月26日(月)、7月1日(火)、9月2日(火)、11月4日(火)、平成27年1月27日(火)、3月10日(火)
 午前10時~11時30分に直接ご来場ください。
 ※詳しくは市ホームページをご覧ください。
 5月26日(月)、7月1日(火)、9月2日(火)、11月4日(火)、平成27年1月27日(火)、3月10日(火)

風しん抗体検査及び予防接種費用助成

風しんは、免疫を持たない女性が、妊娠中(特に妊娠初期)に感染すると、胎児が先天性風しん症候群となる恐れがあります。
 市では、先天性風しん症候群の発生防止を目的として、風しん抗体検査の費用の全額と予防接種費用の一部を助成しています。
 ①風しん抗体検査
 妊産婦を予定、または希望している19歳以上の女性市民
 ※過去に抗体検査や2回以上の風しんを含むワクチンの予防接種を受けた方を除く。
 5月1日(木)~平成27年2月28日(土)
 ②予防接種
 接種日現在19歳以上で妊娠を予定、または希望している女性市民で次の条件のいずれかを満たす方
 ○上記①の風しん抗体検査において検査結果により、低抗体価であると判明した場合
 ○妊婦健康診査で低抗体価であった女性が、出産後速やかに接種を受ける場合
 ○以前に自身で抗体検査を受けたケースなどで、低抗体価であると確認できる場合

平成26年度風しん抗体検査及び予防接種費用助成 指定医療機関一覧

医療機関名	住所	電話番号
谷平医院	矢野口277-2	377-6433
やのくち小児科アレルギー科	矢野口724-7 Nビル1階	370-7707
かじわら内科泌尿器科クリニック	矢野口1541 アーバンシャトル1階	370-8770
菜の花クリニック	東長沼450-30	313-9272
松本医院	東長沼799	377-6027
東長沼クリニック	東長沼1726-16	379-4851
立花こどもクリニック	東長沼3106-3 オークプラザ2階	378-7277
あべ内科クリニック	東長沼3107-1 ピアタウン21・2階	379-4870
稲城診療所	大丸118	377-6128
稲城市立病院 健診センター	大丸1171	予約受付時間【午前9時~午後4時】 377-1421
いしがき医院	大丸3051-1	401-3733
簡野クリニック	平尾1-50-20 オービル1階	331-8570
高クリニック	平尾1-54-20	331-8201
平尾内科クリニック	平尾3-7-26	331-8221
桜井医院	押立1254-1	378-3224
長峰クリニック	長峰2-2-2	350-7171
若葉台クリニック	若葉台2-4-4 駅前KMビル2階	350-6075
もりこどもクリニック	若葉台4-18-4	350-6977

凡例 ▶ 対象 日 期 日 時 時間 場 会 場 定 定 員 内 内 容 講 講 師 持 持 持 持 物 費 費 用 申 申 込 込 方 法 限 限 申 申 込 込 期 期 限 先 先 申 申 込 込 先 主 主 催 共 共 催 問 問 問 問 合 合 せ