

主な記事

頑張れ！稲城の事業者支援金	(3)
市役所の組織を改正します	(4・5)
新型コロナワクチン コールセンター	(6)
桜をライトアップ	(8)



ホームページ <http://www.city.inagi.tokyo.jp/>  
公式ツイッター [http://twitter.com/inagi\\_city](http://twitter.com/inagi_city)  
◀メール配信サービス(登録される方は、左のQRコードから、または「inagicity@emp.ikkr.jp」に空メールを送信してください)

市役所(代表) ☎042-378-2111  
平尾出張所 ☎042-331-6346  
若葉台出張所 ☎042-350-6321  
開庁時間 午前8時30分～午後5時

人口と世帯数

	令和3年3月1日現在	(前月比)
人口	92,294人	(13人増)
男	46,371人	(13人増)
女	45,923人	(増減なし)
世帯数	41,303世帯	(46世帯増)

※人口及び世帯数は、住民基本台帳によるものです。

# 第五次稲城市長期総合計画 基本計画を策定

長期総合計画は、市が長期的かつ総合的なまちづくりを推進するための指針です。今回で第五次の計画となります。

令和2年9月に定めた基本構想の将来都市像と5つのまちづくりの基本目標を踏まえ、施策の目標と体系を示す基本計画を策定しました。

問企画政策課長期総合計画担当



▲市田「第五次稲城市長期総合計画」

計画期間

令和3～12年度の10年間です。

人口推計

区画整理事業などで人口増加が続き、令和12年の人口は97,000人程度の推計です。緩やかに少子高齢化が進行する見込みです。多摩ニュータウン地区では、少子高齢化を伴う人口減少が見込まれます。

財政推計

新型コロナの影響により、厳しい景気動向になると見込んでいます。

歳入は財源確保が厳しい一方、歳出では人口増加や高齢化などによる経常経費の増加が見込まれます。

## 基本計画 施策の体系

基本計画では、「2030年代の稲城」のあるべき姿を明らかにし、それに対する「現状」と「課題」を挙げ、解消を図るための「施策」をまとめています。

施策の中で実施していく「主な事務事業」「成果指標」「関連する個別計画」についても一体的に整理しています。施策の体系の詳細は4面をご覧ください。

### 子育て・教育・文化

～育ち・学びを通じて  
だれもが輝けるまち  
稲城



### 保健・医療・福祉

～だれもが地域で健やかに暮らせるまち  
稲城



### 環境・経済・観光

～水と緑につつまれ  
活力あふれる賑わいの  
まち 稲城



### 都市基盤整備・

消防・防犯  
～安全でだれもが安心して  
快適に暮らせるまち 稲城



### 市民・行政

～みんなで作る 持  
続可能な市民のまち  
稲城



SUSTAINABLE DEVELOPMENT GOALS





募集します 農園利用者

農家開設型市民農園・ファミリー農園の利用者を募集します。

※駐車場無し

※申し込み(必要事項)住所○氏名(フリガナ)○電話番号(携帯電話番号)○希望農園名(生年月日)

※申込者多数の場合は抽選し、結果は3月末までに通知

※他人名義での応募不可

※他人名義による農園利用が発覚した場合、利用を停止し、次年度以降も利用できません。

※左表①・②は1世帯で2通以上の応募不可

※3月22日(月)必着 先週 経済観光課農政係

募集中の農園

Table with 4 columns: 農園名, 募集区画, 利用期間, 令和3年度利用料(年額). Rows include 坂浜農園, 中関農園, 百村農園, 矢吉農園, 矢吉第二農園, 市役所通り農園.

※①②=ファミリー農園(更新不可、水道設備無し)、③~⑥=農家開設型市民農園(更新可、水道設備有り)

カラスに注意

繁殖期(春〜夏)のカラスは、巣に近づく人を威嚇・攻撃することがあります。近くを通る際は、帽子や傘などで頭部を守りましょう。

営巣場所の所有者や管理者には、巣の撤去などの対応をお願いすることがあります。

営巣場所が市所有の工作物などの場合は市役所環境課へご連絡ください。

※巣の撤去には許可が必要で、許可については、東京都多摩環境事務所自然環境課(☎042・521・2948)へお問い合わせください。

環境課環境保全係 配布しています

令和3年度版のごみ・リサイクルカレンダーを配布して

令和3年度版のごみ・リサイクルカレンダーを配布して

腕章を着用し、各家庭へ配布

届いていない場合や、2世帯住宅で1部しか届いていない場合は、お問い合わせください。

環境課ごみ・リサイクル係 チップ化でリサイクル 家庭剪定枝

集められた剪定枝をチップ化し、雑草抑止材などにリサイクルして利用します。

①左表を参照し、作業日前週の金曜日午前中までに環境課に申し込み(必要事項)住所○氏名○電話番号○剪定枝の種類とおよその量○持ち込み予定日

②土・月曜日に葉を取り除いてから作業会場へ持ち込む。

※申し込みがない回は、実施しません。

対象となる剪定枝

葉を取り除いた剪定枝

※葉付きの剪定枝・取り除いた葉は、2束(2袋)まで、燃えるごみの日に出せば無料回収します。

○太さ直径8cm未満 ○長さ2m以内

○葉付きの枝・草・芝・落ち葉

令和3年度地区別作業予定(上半期)

Table with 2 columns: 作業日, 地区. Lists dates from 4/6 to 9/28 and corresponding regions like 大丸, 平尾, 百村, etc.

※東長沼地区は全日程で実施

東日本大震災から10年



平成23年に発生した東日本大震災から、この3月11日で10年が経過しました。震災で亡くなられた方々に改めて哀悼の意を表します。被災地の復興と更なる発展を心からお祈り申し上げるとともに、被災地に寄り添う応援を継続してまいります。

稲城市長 高橋勝浩

写真提供：相馬市観光協会

市長コラム No.111

家族をみんなで カンガエル シンポジウム

1月30日に中央文化センターホールにおいて、稲城市聴覚障害者協会・IGB・SODAの会・JICODAの共催によるシンポジウムが開催され、参加させていただきました。

今回は、新型コロナウイルス感染症の予防対策に万全を期し、会場内は50人限定となっていました。

稲城市聴覚障害者協会では、毎年講演会や講座を開催しており、令和2年度ではこのシンポジウムを開催することとなりました。

IGB(NPOインフォメーション ギャップ バスター)は、東京・神奈川を活動拠点にして、コミュニケーションに困難を覚える方を支援する非営利活動法人です。



性や考え方を持つ全ての人々が相互に理解を深めようと支え合うコミュニケーションバリアフリーを推進しています。

聞こえないきょうだいをもつSODA(ソーダ)の会は、Sibblings of Deafの略で、聴覚障害のある兄弟姉妹をもつ方達の支援団体です。

JICODA(ジェイコダ)は、Japanese Children of Deaf Adultsの略で、聴覚障害のある親をもつ子ども達の支援団体です。

当日は第一部で、参議院議員今井絵理子さん、SODAの会の丸田健太郎さん、JICODAの五十嵐大さんにそれぞれ講演をいただき、第二部で参加者との意見交換を実施しました。

今井絵理子さんは歌のユニットSPEDのメンバーで現職の参議院議員でもあります。

3人の講演をお聴きし、聴覚障害者の当事者本人ではない親・兄弟・子どもという立場であっても、差別を受けたり、人知れぬ苦労



稲城市長 高橋勝浩

家庭剪定枝リサイクル情報

3月の作業日・地区 3/30(火)・坂浜、東長沼 作業日前週の金曜日午前中までに電話でお申し込みのうえ、持ち込む場所を確認し、土・月曜日に必ず葉を取り除いてからお持ち込みください。葉付きの剪定枝を取り除いた葉は、燃えるごみの日に出せば2袋(束)まで無料収集します。

先週 環境課ごみ・リサイクル係



▲稲城ふれあいの森地図

一般開放再開します  
 稲城ふれあいの森

3月20日(土・祝)から開放を再開します。

▽一般開放期間 3月20日(土・祝)～11月28日の土・日曜日、祝日(7～9月を除く) 午前9時～午後4時

**禁止・注意事項**

- 野草摘み、飲酒、ペット同伴での入場、カラオケ等他人の迷惑となる行為は禁止です。
- 天候不良や整備作業、新型コロナウイルスの影響などにより、開放を中止する場合があります。開放日などの詳細は、市HPをご覧ください。

ネット予約になります  
 病児・病後児保育室  
 ばんび

4月1日の当日予約からネット予約となります。利用には、ネットでの利用登録が必要です。詳細は、市HPをご確認ください。

園子育て支援課保育・幼稚園係



広報いなぎに掲載の事業等について

新型コロナウイルス感染症のため、中止となる場合や参加条件を設けている場合があります。詳細は、市HPをご確認ください。 園秘書広報課広報広聴係

**納期限 3月31日(水)**

**国民健康保険税 (第9期)**

安心！納税！口座振替！！

園収納課

感染予防のため外出を控えていることで、運動不足を感じていませんか。運動不足による筋力低下が転倒につながる可能性があります。

家で転ばない工夫やフレイル予防について学びましょう。

対おおむね65歳以上の方、その家族など

日3月25日(木)

時午後1時30分～2時30分

場城山文化センター講座室

定10人(申込先着順)

講地域包括支援センターこうようだい職員

申電話(3月16日(火)～)

先園地域包括支援センターこうようだい ☎370・0040

家族介護者教室  
 コロナ禍こそ注意したい  
 転倒予防と  
 すまの環境

高齢福祉

終了します  
 三菱UFJ銀行窓口での  
 市税・各種料金の  
 納付書の取り扱い

三菱UFJ銀行の窓口における、市が発行する市税や各種料金の納付書の取り扱いが、3月31日で終了します。

4月1日以降、納付書により窓口で支払いをする際は、納付書に記載されている三菱UFJ銀行以外の金融機関または市役所をご利用ください。なお、口座振替(口座引き落とし)は、これまでどおり三菱UFJ銀行の口座も利用できます。

園会計課会計係

補助します  
 高齢者の住宅改修費用

市内在住の65歳以上で、日常生活の動作に困難があり、これを改善するために住宅の改修が必要と認められた方に給付します。

**住宅改修給付**

対要介護認定で非該当(自立)と認定された方

▽改修内容

- 手すりの設置
- 床段差解消
- 床材の変更
- 洋式便器への取り換え
- 引き戸への取り換え
- ▽給付限度額 20万円
- ▽費用負担割合 介護保険負担割合と同じ

**住宅設備改修給付**

対要介護認定または要支援認定と判定された方

▽改修内容

- 浴槽の取り換え(既存の浴槽で入浴が困難な方)
- 流し・洗面台の取り換え(車イスを使用する本人が主に調理を行う方)
- 便器の洋式化(和式から水洗洋式便器に取り換える場合など)

○土・日曜日、祝日の団体利用は受け付けていません。

○多摩3・4・17号坂浜平尾線が暫定開通していますが、引き続き小田良通り側の入り口をご利用ください。

園児童青少年課青少年係

**障害福祉**

心身障害者(児)自動車燃料費・タクシー料金の給付

障害のある方が、通院などでかかった自動車燃料費またはタクシー料金を給付します。事前に認定手続きが必要です。

園障害福祉課障害福祉係 ☎378・5677

shou.gai@city.inagi.lg.jp

寝具乾燥サービス

掛け敷布団・マットレス等各1枚を月1回乾燥・消毒します。

園高齢福祉課高齢福祉係

新しい  
 民生委員・児童委員

3月1日付で米沢 綾氏(平尾地区)と谷内田 節子氏(向陽台地区)が、厚生労働大臣から民生委員・児童委員の委嘱を受けました。

稲城市には58人の民生委員・児童委員と6人の主任児童委員がいます。民生委員・児童委員・主任児童委員は、高齢者福祉や児童福祉など日頃から地域の福祉問題などに積極的に取り組む他、行政をはじめとする関係機関と連携し、その解決に努力しています。

何かお困りの時には気軽にご相談ください。

民生委員・児童委員への連絡先は、生活福祉課へお問い合わせください。

園生活福祉課地域福祉係

社会福祉協議会

稲城市登録手話通訳者(手話奉仕員)試験

手話通訳者として登録し、活動するための試験です。

園市内在住・在勤・在学の20歳以上で、次のいずれかに該当する方

- 稲城市手話講習会通訳コース(最上位クラス)修了者
- 市内在住で、他市で通訳者の経験がある

日4月10日(土)

時午前9時45分集合(午前10時開始)

場福祉センター

申持参、郵送

申申込書は福祉センター、「稲城市社会福祉協議会」HPで入手可

申申込後、事前問題をお渡しします。

限3月26日(金)必着

先園社会福祉協議会(〒206・0804稲城市百村7福祉センター) ☎370・2480

ちよこっと共済  
 令和3年度分加入申込受付中

ちよこっと共済は、交通事故に遭った時に見舞金を受けられる助け合いの制度です。

▷共済期間 4月1日～令和4年3月31日

※4月1日以降加入の場合は、加入申込の翌日から

対共済期間の開始日に、市に住居登録している方

費Aコース(年額1,000円)、Bコース(年額500円)

申先市民課、平尾・若葉台出張所、市内金融機関(ゆうちょ銀行を除く)にある加入申込書を記入し、会費を納付

※インターネットでも加入できます。詳細は「ちよこっと共済」HPをご覧ください。

園市民課市民窓口係

受け付けています  
 頑張れ！稲城の事業者支援金

都が要請した新型コロナウイルス感染拡大防止に伴う営業時間の短縮に協力した市内事業者に支援金を支給します(下表参照)。

※第1弾・第2弾の事業者支援金の支給を受けている方も申請可

※同時申請可

先園経済観光課商工係事業者支援金担当

事業者支援金一覧

	第3弾	第4弾
対象	○営業時間短縮に係る感染拡大防止協力金(12月実施分)の支給決定を受けた事業者 ○酒類を提供する市内飲食店・カラオケ店の営業時間を短縮した運営事業者	○営業時間短縮に係る感染拡大防止協力金(1月実施分)の支給決定を受けた事業者 ○市内飲食店の営業時間を短縮した運営事業者
支援金額	10万円	30万円
申請期限	3月31日(水)	4月30日(金)
申請方法	申請書類一式を郵送 ※詳細は市HPでご確認ください。	

障害のある方が、通院などでかかった自動車燃料費またはタクシー料金を給付します。事前に認定手続きが必要です。

園障害福祉課障害福祉係 ☎378・5677

shou.gai@city.inagi.lg.jp

稲城市手話講習会通訳コース(最上位クラス)修了者

園市内在住で、他市で通訳者の経験がある

日4月10日(土)

時午前9時45分集合(午前10時開始)

場福祉センター

申持参、郵送

申申込書は福祉センター、「稲城市社会福祉協議会」HPで入手可

申申込後、事前問題をお渡しします。

限3月26日(金)必着

先園社会福祉協議会(〒206・0804稲城市百村7福祉センター) ☎370・2480

民生委員・児童委員

3月1日付で米沢 綾氏(平尾地区)と谷内田 節子氏(向陽台地区)が、厚生労働大臣から民生委員・児童委員の委嘱を受けました。

稲城市には58人の民生委員・児童委員と6人の主任児童委員がいます。民生委員・児童委員・主任児童委員は、高齢者福祉や児童福祉など日頃から地域の福祉問題などに積極的に取り組む他、行政をはじめとする関係機関と連携し、その解決に努力しています。

何かお困りの時には気軽にご相談ください。

民生委員・児童委員への連絡先は、生活福祉課へお問い合わせください。

園生活福祉課地域福祉係

社会福祉協議会

稲城市登録手話通訳者(手話奉仕員)試験

手話通訳者として登録し、活動するための試験です。

園市内在住・在勤・在学の20歳以上で、次のいずれかに該当する方

- 稲城市手話講習会通訳コース(最上位クラス)修了者
- 市内在住で、他市で通訳者の経験がある

日4月10日(土)

時午前9時45分集合(午前10時開始)

場福祉センター

申持参、郵送

申申込書は福祉センター、「稲城市社会福祉協議会」HPで入手可

申申込後、事前問題をお渡しします。

限3月26日(金)必着

先園社会福祉協議会(〒206・0804稲城市百村7福祉センター) ☎370・2480

ちよこっと共済  
 令和3年度分加入申込受付中

ちよこっと共済は、交通事故に遭った時に見舞金を受けられる助け合いの制度です。

▷共済期間 4月1日～令和4年3月31日

※4月1日以降加入の場合は、加入申込の翌日から

対共済期間の開始日に、市に住居登録している方

費Aコース(年額1,000円)、Bコース(年額500円)

申先市民課、平尾・若葉台出張所、市内金融機関(ゆうちょ銀行を除く)にある加入申込書を記入し、会費を納付

※インターネットでも加入できます。詳細は「ちよこっと共済」HPをご覧ください。

園市民課市民窓口係

受け付けています  
 頑張れ！稲城の事業者支援金

都が要請した新型コロナウイルス感染拡大防止に伴う営業時間の短縮に協力した市内事業者に支援金を支給します(下表参照)。

※第1弾・第2弾の事業者支援金の支給を受けている方も申請可

※同時申請可

先園経済観光課商工係事業者支援金担当

事業者支援金一覧

	第3弾	第4弾
対象	○営業時間短縮に係る感染拡大防止協力金(12月実施分)の支給決定を受けた事業者 ○酒類を提供する市内飲食店・カラオケ店の営業時間を短縮した運営事業者	○営業時間短縮に係る感染拡大防止協力金(1月実施分)の支給決定を受けた事業者 ○市内飲食店の営業時間を短縮した運営事業者
支援金額	10万円	30万円
申請期限	3月31日(水)	4月30日(金)
申請方法	申請書類一式を郵送 ※詳細は市HPでご確認ください。	

障害のある方が、通院などでかかった自動車燃料費またはタクシー料金を給付します。事前に認定手続きが必要です。

園障害福祉課障害福祉係 ☎378・5677

shou.gai@city.inagi.lg.jp

寝具乾燥サービス

掛け敷布団・マットレス等各1枚を月1回乾燥・消毒します。

園高齢福祉課高齢福祉係

新しい  
 民生委員・児童委員

3月1日付で米沢 綾氏(平尾地区)と谷内田 節子氏(向陽台地区)が、厚生労働大臣から民生委員・児童委員の委嘱を受けました。

稲城市には58人の民生委員・児童委員と6人の主任児童委員がいます。民生委員・児童委員・主任児童委員は、高齢者福祉や児童福祉など日頃から地域の福祉問題などに積極的に取り組む他、行政をはじめとする関係機関と連携し、その解決に努力しています。

何かお困りの時には気軽にご相談ください。

民生委員・児童委員への連絡先は、生活福祉課へお問い合わせください。

園生活福祉課地域福祉係

社会福祉協議会

稲城市登録手話通訳者(手話奉仕員)試験

手話通訳者として登録し、活動するための試験です。

園市内在住・在勤・在学の20歳以上で、次のいずれかに該当する方

- 稲城市手話講習会通訳コース(最上位クラス)修了者
- 市内在住で、他市で通訳者の経験がある

日4月10日(土)

時午前9時45分集合(午前10時開始)

場福祉センター

申持参、郵送

申申込書は福祉センター、「稲城市社会福祉協議会」HPで入手可

申申込後、事前問題をお渡しします。

限3月26日(金)必着

先園社会福祉協議会(〒206・0804稲城市百村7福祉センター) ☎370・2480

ちよこっと共済  
 令和3年度分加入申込受付中

ちよこっと共済は、交通事故に遭った時に見舞金を受けられる助け合いの制度です。

▷共済期間 4月1日～令和4年3月31日

※4月1日以降加入の場合は、加入申込の翌日から

対共済期間の開始日に、市に住居登録している方

費Aコース(年額1,000円)、Bコース(年額500円)

申先市民課、平尾・若葉台出張所、市内金融機関(ゆうちょ銀行を除く)にある加入申込書を記入し、会費を納付

※インターネットでも加入できます。詳細は「ちよこっと共済」HPをご覧ください。

園市民課市民窓口係

受け付けています  
 頑張れ！稲城の事業者支援金

都が要請した新型コロナウイルス感染拡大防止に伴う営業時間の短縮に協力した市内事業者に支援金を支給します(下表参照)。

※第1弾・第2弾の事業者支援金の支給を受けている方も申請可

※同時申請可

先園経済観光課商工係事業者支援金担当

事業者支援金一覧

	第3弾	第4弾
対象	○営業時間短縮に係る感染拡大防止協力金(12月実施分)の支給決定を受けた事業者 ○酒類を提供する市内飲食店・カラオケ店の営業時間を短縮した運営事業者	○営業時間短縮に係る感染拡大防止協力金(1月実施分)の支給決定を受けた事業者 ○市内飲食店の営業時間を短縮した運営事業者
支援金額	10万円	30万円
申請期限	3月31日(水)	4月30日(金)
申請方法	申請書類一式を郵送 ※詳細は市HPでご確認ください。	

障害のある方が、通院などでかかった自動車燃料費またはタクシー料金を給付します。事前に認定手続きが必要です。

園障害福祉課障害福祉係 ☎378・5677

shou.gai@city.inagi.lg.jp

寝具乾燥サービス

掛け敷布団・マットレス等各1枚を月1回乾燥・消毒します。

園高齢福祉課高齢福祉係

新しい  
 民生委員・児童委員

3月1日付で米沢 綾氏(平尾地区)と谷内田 節子氏(向陽台地区)が、厚生労働大臣から民生委員・児童委員の委嘱を受けました。

稲城市には58人の民生委員・児童委員と6人の主任児童委員がいます。民生委員・児童委員・主任児童委員は、高齢者福祉や児童福祉など日頃から地域の福祉問題などに積極的に取り組む他、行政をはじめとする関係機関と連携し、その解決に努力しています。

何かお困りの時には気軽にご相談ください。

民生委員・児童委員への連絡先は、生活福祉課へお問い合わせください。

園生活福祉課地域福祉係

社会福祉協議会

稲城市登録手話通訳者(手話奉仕員)試験

手話通訳者として登録し、活動するための試験です。

園市内在住・在勤・在学の20歳以上で、次のいずれかに該当する方

- 稲城市手話講習会通訳コース(最上位クラス)修了者
- 市内在住で、他市で通訳者の経験がある

日4月10日(土)

時午前9時45分集合(午前10時開始)

場福祉センター

申持参、郵送

申申込書は福祉センター、「稲城市社会福祉協議会」HPで入手可

申申込後、事前問題をお渡しします。

限3月26日(金)必着

先園社会福祉協議会(〒206・0804稲城市百村7福祉センター) ☎370・2480

ちよこっと共済  
 令和3年度分加入申込受付中

ちよこっと共済は、交通事故に遭った時に見舞金を受けられる助け合いの制度です。

▷共済期間 4月1日～令和4年3月31日

※4月1日以降加入の場合は、加入申込の翌日から

対共済期間の開始日に、市に住居登録している方

費Aコース(年額1,000円)、Bコース(年額500円)

申先市民課、平尾・若葉台出張所、市内金融機関(ゆうちょ銀行を除く)にある加入申込書を記入し、会費を納付

※インターネットでも加入できます。詳細は「ちよこっと共済」HPをご覧ください。

園市民課市民窓口係

受け付けています  
 頑張れ！稲城の事業者支援金

都が要請した新型コロナウイルス感染拡大防止に伴う営業時間の短縮に協力した市内事業者に支援金を支給します(下表参照)。

※第1弾・第2弾の事業者支援金の支給を受けている方も申請可

※同時申請可

先園経済観光課商工係事業者支援金担当

事業者支援金一覧

	第3弾	第4弾
対象	○営業時間短縮に係る感染拡大防止協力金(12月実施分)の支給決定を受けた事業者 ○酒類を提供する市内飲食店・カラオケ店の営業時間を短縮した運営事業者	○営業時間短縮に係る感染拡大防止協力金(1月実施分)の支給決定を受けた事業者 ○市内飲食店の営業時間を短縮した運営事業者
支援金額	10万円	30万円
申請期限	3月31日(水)	4月30日(金)
申請方法	申請書類一式を郵送 ※詳細は市HPでご確認ください。	

障害のある方が、通院などでかかった自動車燃料費またはタクシー料金を給付します。事前に認定手続きが必要です。

園障害福祉課障害福祉係 ☎378・5677

shou.gai@city.inagi.lg.jp

寝具乾燥サービス

掛け敷布団・マットレス等各1枚を月1回乾燥・消毒します。

園高齢福祉課高齢福祉係

新しい  
 民生委員・児童委員

3月1日付で米沢 綾氏(平尾地区)と谷内田 節子氏(向陽台地区)が、厚生労働大臣から民生委員・児童委員の委嘱を受けました。

稲城市には58人の民生委員・児童委員と6人の主任児童委員がいます。民生委員・児童委員・主任児童委員は、高齢者福祉や児童福祉など日頃から地域の福祉問題などに積極的に取り組む他、行政をはじめとする関係機関と連携し、その解決に努力しています。

何かお困りの時には気軽にご相談ください。

民生委員・児童委員への連絡先は、生活福祉課へお問い合わせください。

園生活福祉課地域福祉係

社会福祉協議会

稲城市登録手話通訳者(手話奉仕員)試験

手話通訳者として登録し、活動するための試験です。

園市内在住・在勤・在学の20歳以上で、次のいずれかに該当する方

- 稲城市手話講習会通訳コース(最上位クラス)修了者
- 市内在住で、他市で通訳者の経験がある

日4月10日(土)

時午前9時45分集合(午前10時開始)

場福祉センター

申持参、郵送

申申込書は福祉センター、「稲城市社会福祉協議会」HPで入手可

申申込後、事前問題をお渡しします。

限3月26日(金)必着

先園社会福祉協議会(〒206・0804稲城市百村7福祉センター) ☎370・2480

ちよこっと共済  
 令和3年度分加入申込受付中

ちよこっと共済は、交通事故に遭った時に見舞金を受けられる助け合いの制度です。

▷共済期間 4月1日～令和4年3月31日

※4月1日以降加入の場合は、加入申込の翌日から

対共済期間の開始日に、市に住居登録している方

費Aコース(年額1,000円)、Bコース(年額500円)

申先市民課、平尾・若葉台出張所、市内金融機関(ゆうちょ銀行を除く)にある加入申込書を記入し、会費を納付

※インターネットでも加入できます。詳細は「ちよこっと共済」HPをご覧ください。

園市民課市民窓口係

受け付けています  
 頑張れ！稲城の事業者支援金

都が要請した新型コロナウイルス感染拡大防止に伴う営業時間の短縮に協力した市内事業者に支援金を支給します(下表参照)。

※第1弾・第2弾の事業者支援金の支給を受けている方も申請可

※同時申請可

先園経済観光課商工係事業者支援金担当

事業者支援金一覧

	第3弾	第4弾
対象	○営業時間短縮に係る感染拡大防止協力金(12月実施分)の支給決定を受けた事業者 ○酒類を提供する市内飲食店・カラオケ店の営業時間を短縮した運営事業者	○営業時間短縮に係る感染拡大防止協力金(1月実施分)の支給決定を受けた事業者 ○市内飲食店の営業時間を短縮した運営事業者
支援金額	10万円	30万円
申請期限	3月31日(水)	4月30日(金)
申請方法	申請書類一式を郵送 ※詳細は市HPでご確認ください。	

障害のある方が、通院などでかかった自動車燃料費またはタクシー料金を給付します。事前に認定手続きが必要です。

園障害福祉課障害福祉係 ☎378・5677

shou.gai@city.inagi.lg.jp

寝具乾燥サービス

掛け敷布団・マットレス等各1枚を月1回乾燥・消毒します。

園高齢福祉課高齢福祉係

新しい  
 民生委員・児童委員

3月1日付で米沢 綾氏(平尾地区)と谷内田 節子氏(向陽台地区)が、厚生労働大臣から民生委員・児童委員の委嘱を受けました。

稲城市には58人の民生委員・児童委員と6人の主任児童委員がいます。民生委員・児童委員・主任児童委員は、高齢者福祉や児童福祉など日頃から地域の福祉問題などに積極的に取り組む他、行政をはじめとする関係機関と連携し、その解決に努力しています。

何かお困りの時には気軽にご相談ください。

民生委員・児童委員への連絡先は、生活福祉課へお問い合わせください。

園生活福祉課地域福祉係

社会福祉協議会

稲城市登録手話通訳者(手話奉仕員)試験

手話通訳者として登録し、活動するための試験です。

園市内在住・在勤・在学の20歳以上で、次のいずれかに該当する方

- 稲城市手話講習会通訳コース(最上位クラス)修了者
- 市内在住で、他市で通訳者の経験がある

日4月10日(土)

時午前9時45分集合(午前10時開始)

場福祉センター

申持参、郵送

申申込書は福祉センター、「稲城市社会福祉協議会」HPで入手可

申申込後、事前問題をお渡しします。

限3月26日(金)必着

先園社会福祉協議会(〒206・0804稲城市百村7福祉センター) ☎370・2480

ちよこっと共済  
 令和3年度分加入申込受付中

ちよこっと共済は、交通事故に遭った時に見舞金を受けられる助け合いの制度です。

▷共済期間 4月1日～令和4年3月31日

※4月1日以降加入の場合は、加入申込の翌日から

対共済期間の開始日に、市に住居登録している方

費Aコース(年額1,000円)、Bコース(年額500円)

申先市民課、平尾・若葉台出張所、市内金融機関(ゆうちょ銀行を除く)にある加入申込書を記入し、会費を納付

※インターネットでも加入できます。詳細は「ちよこっと共済」HPをご覧ください。

園市民課市民窓口係

受け付けています  
 頑張れ！稲城の事業者支援金

都が要請した新型コロナウイルス感染拡大防止に伴う営業時間の短縮に協力した市内事業者に支援金を支給します(下表参照)。

※第1弾・第2弾の事業者支援金の支給を受けている方も申請可

※同時申請可

先園経済観光課商工係事業者支援金担当

事業者支援金一覧

	第3弾	第4弾
対象	○営業時間短縮に係る感染拡大防止協力金(12月実施分)の支給決定を受けた事業者 ○酒類を提供する市内飲食店・カラオケ店の営業時間を短縮した運営事業者	○営業時間短縮に係る感染拡大防止協力金(1月実施分)の支給決定を受けた事業者 ○市内飲食店の営業時間を短縮した運営事業者
支援金額	10万円	30万円
申請期限	3月31日(水)	4月30日(金)
申請方法	申請書類一式を郵送 ※詳細は市HPでご確認ください。	

障害のある方が、通院などでかかった自動車燃料費またはタクシー料金を給付します。事前に認定手続きが必要です。

園障害福祉課障害福祉係 ☎378・5677

shou.gai@city.inagi.lg.jp

寝具乾燥サービス

掛け敷布団・マットレス等各1枚を月1回乾燥・消毒します。

園高齢福祉課高齢福祉係

新しい  
 民生委員・児童委員

3月1日付で米沢 綾氏(平尾地区)と谷内田 節子氏(向陽台地区)が、厚生労働大臣から民生委員・児童委員の委嘱を受けました。

稲城市には58人の民生委員・児童委員と6人の主任児童委員がいます。民生委員・児童委員・主任児童委員は、高齢者福祉や児童福祉など日頃から地域の福祉問題などに積極的に取り組む他、行政をはじめとする関係機関と連携し、その解決に努力しています。

何かお困りの時には気軽にご相談ください。

民生委員・児童委員への連絡先は、生活福祉課へお問い合わせください。

園生活福祉課地域福祉係

社会福祉協議会

稲城市登録手話通訳者(手話奉仕員)試験

手話通訳者として登録し、活動するための試験です。

園市内在住・在勤・在学の20歳以上で、次のいずれかに該当する方

- 稲城市手話講習会通訳コース(最上位クラス)修了者
- 市内在住で、他市で通訳者の経験がある

日4月10日(土)

時午前9時45分集合(午前10時開始)

場福祉センター

申持参、郵送

申申込書は福祉センター、「稲城市社会福祉協議会」HPで入手可

申申込後、事前問題をお渡しします。

限3月26日(金)必着

先園社会福祉協議会(〒206・0804稲城市百村7福祉センター) ☎370・2480

ちよこっと共済  
 令和3年度分加入申込受付中

ちよこっと共済は、交通事故に遭った時に見舞金を受けられる助け合いの制度です。

▷共済期間 4月1日～令和4年3月31日

※4月1日以降加入の場合は、加入申込の翌日から

対共済期間の開始日に、市に住居登録している方

費Aコース(年額1,000円)、Bコース(年額500円)

申先市民課、平尾・若葉台出張所、市内金融機関(ゆうちょ銀行を除く)にある加入申込書を記入し、会費を納付

※インターネットでも加入できます。詳細は「ちよこっと共済」HPをご覧ください。

園市民課市民窓口係

受け付けています  
 頑張れ！稲城の事業者支援金

都が要請した新型コロナウイルス感染拡大防止に伴う営業時間の短縮に協力した市内事業者に支援金を支給します(下表参照)。

※第1弾・第2弾の事業者支援金の支給を受けている方も申請可

※同時申請可

先園経済観光課商工係事業者支援金担当

事業者支援金一覧

	第3弾	第4弾
対象	○営業時間短縮に係る感染拡大防止協力金(12月実施分)の支給決定を受けた事業者 ○酒類を提供する市内飲食店・カラオケ店の営業時間を短縮した運営事業者	○営業時間短縮に係る感染拡大防止協力金(1月実施分)の支給決定を受けた事業者 ○市内飲食店の営業時間を短縮した運営事業者
支援金額	10万円	30万円
申請期限	3月31日(水)	4月30日(金)
申請方法	申請書類一式を郵送 ※詳細は市HPでご確認ください。	

# 市役所の組織を改正します(4月1日～)

企画政策課企画政策係

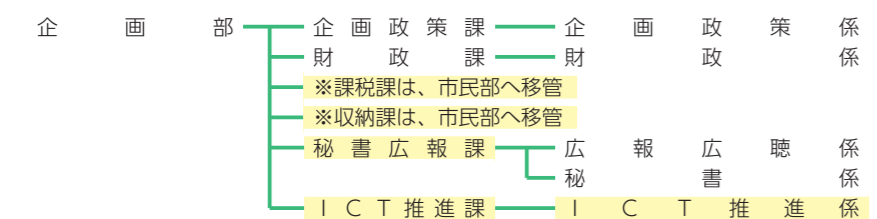
地方自治体を取り巻く環境の変化に対応し地域社会の持続的な発展を図るため・第五次稲城市長期総合計画の実現に向けた様々な政策課題に対応するため等、効率的・効果的に業務を行う組織体制を整備します。

## 改正の概要

※改正のある部のみ ※    は、変更箇所(名称変更を含む)を示しています。

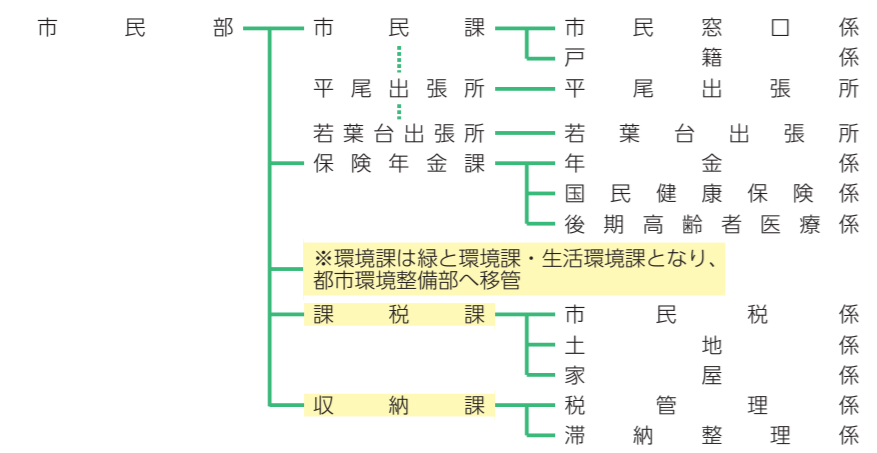
### 企画部

- ▶「秘書広報課」を総務部から企画部に移管し、市の魅力を市内外に戦略的・継続的にアピールして、シビックプライドの醸成を図ります。
- ▶「情報管理課電子情報係」を「ICT推進課」として、総務部から企画部に移管し、市民サービス向上のため、ICTの利活用の促進を図ります。



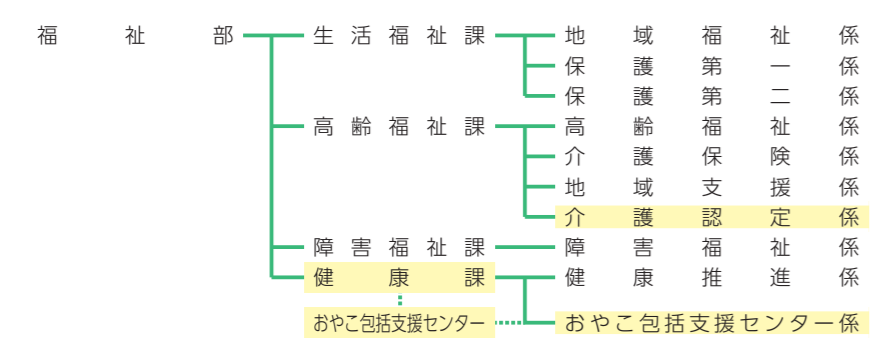
### 市民部

- ▶「課税課」と「収納課」を企画部から市民部に移管します。税関係業務を担う保険年金課・課税課・収納課を一体とし、1階市民窓口業務部署を集約して、適切な行政事務の執行と、市民サービスの向上を図ります。



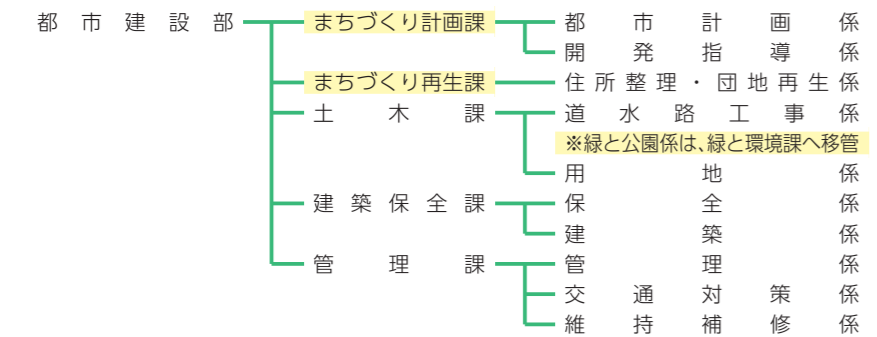
### 福祉部

- ▶高齢福祉課に「介護認定係」を新設し、高齢化による対象者の増加に対応します。
- ▶おやこ包括支援センターには、センター長と係を置き、子ども家庭支援センターと連携して妊娠・出産・子育ての切れ目のない支援を進め、市民サービスの向上を図ります。



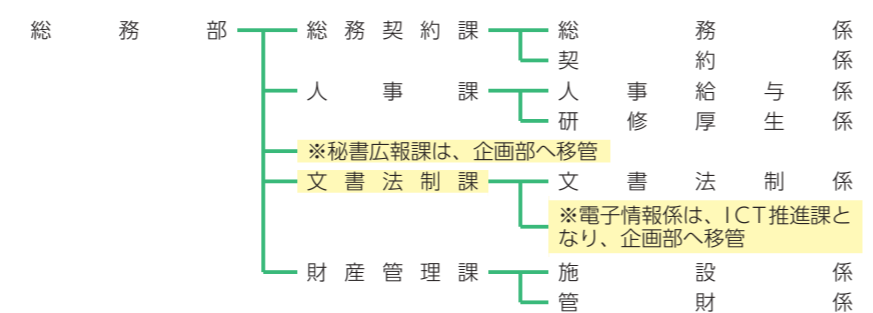
### 都市建設部

- ▶「都市計画課」を「まちづくり計画課」に名称変更し、今後検討されるまちづくり条例などを担当します。
- ▶「住所整理・団地再生課」を「まちづくり再生課」に名称変更し、都市再生に取り組めます。



### 総務部

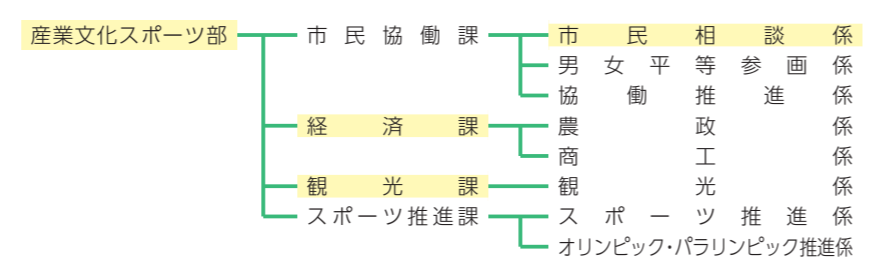
- ▶「ICT推進課」の設置に伴い、「情報管理課文書法制係」を「文書法制課」に改めます。



## NEW!

### 産業文化スポーツ部

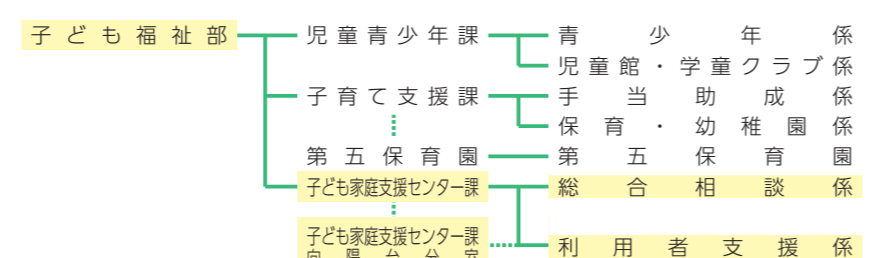
- ▶市民協働課の「市民生活係」を「市民相談係」に改め、より分かりやすい名称とします。
- ▶経済観光課を「経済課」と「観光課」に改め、意思決定ラインを明確化します。



## NEW!

### 子ども福祉部

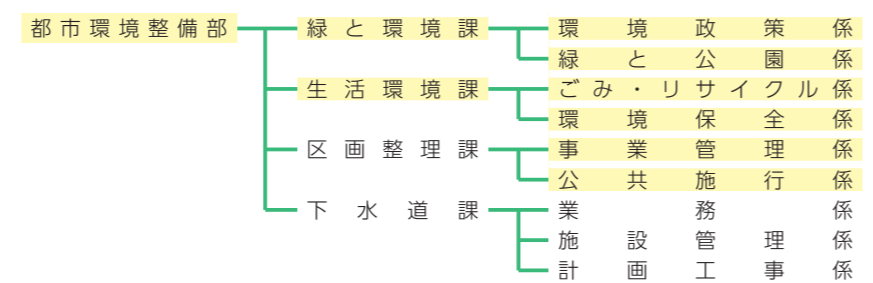
- ▶虐待をはじめとする相談内容の多様化・件数の増加に対し、子どもと家庭の総合相談窓口としての対応力を強化するため、子ども家庭支援センターを課とし、総合相談係と利用者支援係を設置します。施設名については、本郷を「子ども家庭支援センター」とし、向陽台を「子ども家庭支援センター向陽台分室」とします。



## NEW!

### 都市環境整備部

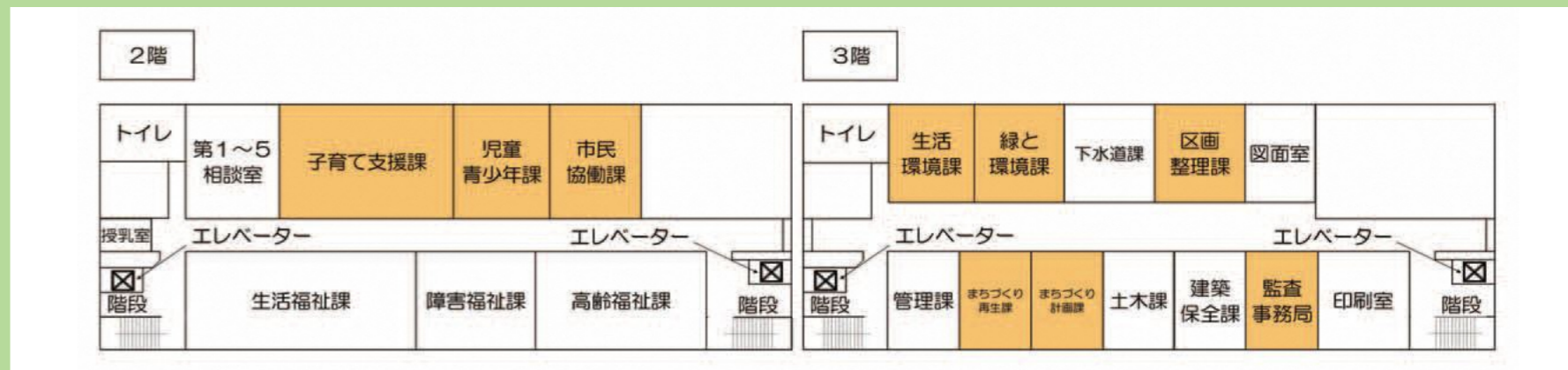
- ▶市民部から「環境課」を、都市建設部から「土木課」と「公園係」を移管し、「都市環境整備部」として再編し、都市基盤整備のみではなく、その後の環境整備といった管理面まで一貫して実施します。
- ▶「緑と環境課」は、「環境政策係」と「緑と公園係」を設置し、森林関係を集約して緑化施策を含め、環境政策の推進を図ります。
- ▶「生活環境課」は、「ごみ・リサイクル係」と「環境保全係」を設置し、市民の生活に密接に関わる廃棄物、リサイクル、公害問題などを所管し、生活環境の向上を図ります。
- ▶土地区画整理事業などの進捗に伴い、市街地整備課を区画整理課に統合し、区画整理組合の指導や公共施行事業費管理などを担う「事業管理係」と、公共施行区画整理事業の4地区を所管する「公共施行係」を設置します。



## 配置変更

配置変更を順次行います。環境課は3月22日(月)より2階から3階(「緑と環境課」・「生活環境課」)に変更となりますので、ご注意ください。

改正後の市役所配置図(変更階のみ) ※    はレイアウト変更する課です。



# 第五次稲城市長期総合計画 基本計画 施策の体系

企画政策課長期総合計画担当

## 子育て・教育・文化 ～育ち・学びを通じてだれもが輝けるまち 稲城

### 育ち育てる力の充実

育ち育てる環境の充実、育ち育てる相談・支援体制の充実、青少年の健全育成  
**生きぬく力の育成**  
 義務教育の内容の充実、教育環境の充実  
**生涯にわたる学習活動と文化・芸術の振興**  
 生涯学習の推進、歴史・文化・芸術の振興

核家族化の進行や地域社会のつながりの希薄化等、子育てをめぐめる家庭環境や地域社会が変化している中で、妊娠から育児に至るまで親と子が健やかに成長していくために、社会全体で支援する地域づくりを目指します。  
 また、教育の目的は、人格の完成を目指し、平和で民主的な国家及び社会の形成者として必要な資質を備えた心身ともに健康な国民の育成にあります。  
 稲城市では、義務教育や生涯学習の充実、文化・芸術等に親しむ機会の提供等を通じて、学習意欲を持ち、だれもが生涯にわたり豊かで充実した人生を送ることができる社会の実現を目指します。

## 保健・医療・福祉 ～だれもが地域で健やかに暮らせるまち 稲城

### 健やかな暮らしと医療の充実

健康づくりの推進、地域医療体制の充実、市立病院の充実  
**安心して暮らせる地域福祉**  
 地域福祉の展開、高齢者福祉の充実、障害者(児)福祉の充実、生活の安定と自立への支援の充実  
**公的医療保険と年金制度の推進**

市民一人ひとりが自分の健康に関心を持って生活し、安定した社会保険制度や身近な地域医療を利用しながら、生涯を通じて心身ともに健やかに暮らすことのできる地域社会を目指します。  
 さらに、全ての人が地域の中で、安心して自立した生活を送ることができるよう、互いを理解し合い、地域で支え合う、快適に住み続けられるまちづくりを推進します。

## 環境・経済・観光 ～水と緑につつまれ 活力あふれる賑わいのまち 稲城

### 地域循環共生圏形成の推進

環境負荷の低減と地球温暖化対策の推進、循環型社会づくり、良好な生活環境の保持・増進、生物多様性の保全  
**豊かな水と緑のあるまちづくり**  
 自然環境の保全と緑の創出、水と緑・公園の魅力の向上  
**活力あふれるまちづくりと魅力の発信**  
 持続可能な都市農業の振興、商工業の活性化、スポーツ・レクリエーション活動の振興、賑わいの創出による観光のまちづくりの推進

稲城市では、多摩丘陵の東端に位置する豊富な緑と、多摩川や三沢川、大丸用水等の豊富な水とを活かしてまちづくりを行なってきましたが、都市化の進展や人口の増加、地球温暖化の影響等により、市の置かれている状況は変化しつつあります。緑を保全し、市民、企業及び行政等が一体となり、地域全体で、人と自然が共生できる環境づくりに取り組み、将来にわたり里山等の自然と生活が近接した良好な環境の持続に努めます。  
 また、良好な自然環境と生活環境に加え、特色ある都市農業や地域に根ざした商工業等の経済活動、スポーツ・レクリエーション活動等で生み出された活力といった魅力を観光資源として活用することで、さらに賑わいのあるまちづくりを推進します。

## 都市基盤整備・消防・防犯 ～安全でだれもが安心して快適に暮らせるまち 稲城

### 安心して暮らせるまちづくり

計画的で適切な土地利用の推進、市街地の整備、市街地の再生  
**便利で快適な生活環境の整備**  
 道路環境の向上、交通環境(モビリティ)の向上、衛生環境の向上、総合的な水害対策の推進  
**安全で安心な暮らしを守る対策**  
 消防体制の充実、救急医療体制の充実、地域防災活動の推進、防犯活動の推進、安全で安心な消費生活の推進

稲城市は、豊かな水や緑と調和した都市環境を備えるとともに、東京都心部や周辺都市との交通の利便性にも優れています。良好な環境と交通の利便性を合わせ持つ優位性を活かし、安全で快適な住み良いまちを目指します。  
 そして、市民生活を脅かす災害や犯罪等に対しては、市民一人ひとりの意識の向上と地域での活動とを基礎に、関係団体とも一体となって、安全で安心して暮らし続けることのできるまちづくりを推進します。

## 市民・行政 ～みんなで作る 持続可能な市民のまち 稲城

### 互いに尊重し合う意識の醸成

**コミュニティの充実と交流の推進**  
 コミュニティの育成支援、都市間交流・多文化交流の推進  
**市民が参加するまちづくり**  
 市民と行政の情報の共有、市民協働の推進  
**持続可能な自治体経営**  
 健全な行財政運営、行政サービスの向上を担う人材の育成と配置、情報システムを活用した行政サービスの向上

一人ひとりの市民が、互いの多様性や能力を認め合い、尊重し、心豊かで活力に満ちた生活を送れる地域社会を実現し、平和な社会を継承していきます。  
 様々な地域課題に対しては、シビックプライドを持つ市民や多様なコミュニティと行政の協働によって解決を図っていきます。  
 そして、全国的に労働力人口が減少し、人材や税収の減少といった困難の中にあっても、持続可能な自治体経営に取り組み、質の高い市民サービスを将来にわたり安定して提供できるまちづくりを推進します。

# 健康医療

## 特定不妊治療医療費助成制度

高額の治療費がかかる特定不妊治療を受けている夫婦に、治療費の一部を助成します。

次の全てに該当する方

- 本人と配偶者が、当該特定不妊治療開始時から当該助成申請時まで引き続き市内在住
- 同一の特定不妊治療に関して他の区市町村などから同種の助成を受けていない

▽助成金額

東京都で承認決定された特定不妊治療の治療費から、東京都の助成額を差し引いた金額

▽申請期間

東京都で承認決定された日が属する年度内

▽提出物

- 申請書
- 稲城市特定不妊治療医療費助成事業受診等証明書または東京都に提出した特定不妊治療費助成事業受診等証明書の写し
- 東京都が交付した特定不妊治療費助成承認決定通知書の写し
- 請求書
- 提出書類チェックシート(郵送の方のみ)
- ※印鑑、振込口座の分かる物を持参(窓口提出の方のみ)

申請の流れ

①東京都特定不妊治療費助成の申請、東京都から決定通知

## 3月15日～4月1日の休日急病診療所・休日薬局

診療時間＝午前9時～午後5時(受付時間は各医療機関にお問い合わせください)

※休日急病診療での、PCR検査は行いません。

問保健センター ☎378-3421(土・日曜日、祝日＝稲城消防署 ☎377-7119)

日程	医療機関	薬局	地区
3月20日(土・祝)	矢野口クリニック ☎379-0939	オーベル薬局矢野口店 ☎379-0925	矢野口
3月21日(日)	立花こどもクリニック ☎378-7277	丘の上薬局 ☎378-3388	東長沼
3月28日(日)	平尾内科クリニック ☎331-8221	ひまわり薬局 ☎331-3300	平尾

## 4月の乳幼児健診事業

場先問おやこ包括支援センター(保健センター内) ☎378-3434

保健センター(離乳食調理講習会のみ) ☎378-3421

事業名	対象	実施日	締切日
2歳児・2歳6か月児 歯科健康診査 (先着24人)	平成31年3月、 平成30年9月生まれ	4月7日(水) ・23日(金)	実施日前日
妊婦歯科健康診査	妊娠安定期に入った方	4月9日(金)	4月8日(木)
離乳食調理講習会 (先着20人)	第1子の保護者 (令和2年11月生まれ)	4月12日(月)	4月5日(月)
母子健康相談 (個別相談、身体測定)	未就学児と保護者、妊婦	4月9日(金)	4月7日(水)

※2歳児・2歳6か月児歯科健康診査は3月16日(火)から、母子健康相談の個別相談は3月22日(月)から予約受け付け

※1回の治療につき上限3万円の交付

※詳細は東京都福祉保健局家庭支援課母子医療助成担当 ☎03-5320-4375)にお問い合わせください。

②稲城市特定不妊治療費助成の申請

③稲城市から決定通知の交付

④助成金の交付

問保健センター(〒206-0804 稲城市百村12の1) ☎378-3421

## 妊婦健康診査

お母さんとお腹の赤ちゃんの健康のために、定期的に健康診査を受けましょう。

妊娠確定後の14回目までの健康診査、超音波検査、子宮頸がん検査、新生児聴覚検査の費用の一部を助成します。

受診票は妊娠届出時に配布する「母と子の保健バッグ」に封入されています。

問おやこ包括支援センター(保健センター内) ☎378-3434

## 妊婦健康診査受診費助成金

里帰り出産などで妊婦健康診査を受診した妊婦に、受診費の一部を助成します。

問都外の医療機関または助産所で妊婦健康診査を受診した妊婦

## 助成金額

○妊婦健康診査Ⅱ1回目1万800円、2回目以降50700円

○妊婦超音波検査Ⅱ53000円

○子宮頸がん検診Ⅱ34000円

○新生児超音波検査Ⅱ3千円

## 申請窓口

▽申込期間

出産日などから1年以内

問保健センター、平尾・若葉台出張所

※市民課では、申込不可

▽提出物

- 母子健康手帳で妊婦健康診査の受診記録が記載されている部分・新生児聴覚検査の受診記録が記載されている部分の写し
- 妊婦健康診査を受診した都外の医療機関または助産所が発行した領収書(妊婦健康診査費の額・受診日・医療機関または助産所の名称が記載された物)
- 未使用の妊婦健康診査受診票
- ※印鑑、振込口座の分かる物を持参

問おやこ包括支援センター(保健センター内) ☎378-3434

## 有料化します

3月28日(日)から市役所駐車場を有料化します(左表参照)。

## 選挙人名簿の登録者数

3月1日現在登録資格のある方について、住民基本台帳に基づき、3月1日に定時登録を行いました。

▽選挙人名簿登録者数

- 男性Ⅱ3万7517人
- 女性Ⅱ3万7571人
- 合計Ⅱ7万5088人

問選挙管理委員会事務局

## 令和2年度赤い羽根共同募金

ご協力ありがとうございました

令和2年10月1日から行われた赤い羽根共同募金では、

総額で17万4321円が集まりました。多くの皆さんにご協力いただき、ありがとうございました。

ご協力いただいた募金は、

東京都共同募金会で集計し、市内の各福祉施設などへ配分され、地域福祉に役立てられます。

問生活福祉課地域福祉係

## 新型コロナウイルスワクチンコールセンターを開設

市では、新型コロナウイルスワクチン接種に向け準備を進めています。新型コロナウイルスワクチン接種に関するコールセンターを開設しましたので、ご活用ください。

▷コールセンター ☎03-5369-3947

※コールセンターでは医学的なことにはお答えできません。基礎疾患などがあり、ワクチン接種に不安のある方は、かかりつけの医療機関へご相談ください。

▷開設日 3月15日(月)

▷受付時間 月～土曜日の午前9時～午後5時 ※祝日を除く。

ワクチン接種時期について

市での新型コロナウイルスワクチン接種は、国からのワクチン配分スケジュール等が示され、接種の準備が整い次第、65歳以上の方(優先接種対象者)から、段階的に接種が受けられるよう体制を整えています。詳細が決定次第、広報いなぎ・市HP等でお知らせします。

問稲城市新型コロナウイルスワクチンコールセンター ☎03-5369-3947

## 自殺防止! 東京キャンペーン

3月は東京都の自殺対策強化月間です。東京都では、電話相談などを行っています。

詳細は「東京都福祉保健局」HPをご覧ください。

問保健センター ☎378-3421

## ヘルスマーター

### 大動脈解離と高血圧

胸痛が現われる疾患は沢山ありますが、その中でも命に関わる緊急性が高いものの一つに大動脈解離があります。

大動脈解離とは

大動脈の構造は、血液が通る側から内膜・中膜・外膜のドーナツ状の三層構造となっています。大動脈解離は心臓から全身へ血液を送る幹となる大動脈の内膜に亀裂が入り、中膜に血液が流れ込み、血圧の勢いで中膜が裂けていくことで痛みを伴い発症します。大動脈からは全身の臓器へ血液を送るための血管が多数分岐していますので、大動脈の裂け方によっては、それらの血管が閉塞することで臓器への血流が遮断され、臓器障害を引き起こすこともあります。このような時には、血流を再開させるために緊急手術が必要になることもある重篤な疾患です。

大動脈解離を防ぐために

大動脈解離にならないようにするためには、どのような事に気をつけなければならないのでしょうか。

大動脈解離の一番の原因は高血圧です。高血圧には自覚症状がほとんどないため、健康診断などで高血圧を指摘されても放置している方もいると思います。今まで高血圧を指摘されていない方も、まずは自宅で血圧を測定することから始めましょう。最高血圧が135mmHg以上、最低血圧が85mmHg以上で推移する場合は高血圧と考えられます。もちろん「高血圧＝大動脈解離を発症する」という事ではありませんが、将来的に発症するリスクを抑えるためにも、血圧が高めに推移しているようなら、血圧記録を持参し、内科を受診してください。

稲城市医師会 田島 一樹

就労支援情報 仕事を探している方、資格取得を目指している方などに様々な就労支援情報を発信しています。詳細は市HPをご覧ください。問経済観光課商工係

国民健康保険の届け出

Table with 2 columns: 届け出が必要な時 (When to report) and 手続きに必要なもの (Documents needed). Rows include: 脱退する時 (When leaving), 加入する時 (When joining), and その他 (Others).

国民健康保険 就職・退職などによる国民健康保険の脱退・加入 (左表参照) 国民健康保険に加入してい



市では、大地震に対し、住宅が必要な耐震性能を有しているかを判断する耐震診断(上限10万円)・耐震改修工事(上限100万円)を助成しています。詳細はお問い合わせください。先週都市計画課開発指導係



地区計画は、一定のまとまりを持った地区を対象に、その地区にふさわしいまちづくりを進めるため、建物の建て方・壁の色・塀や柵の構造などの建築ルールを定め、計画的に土地を利用するものです。現在、市内では多摩ニュータウン区域や土地整理事業区域内などの33地区で地区計画を策定し、良好な住環境を維持形成しています。

まちづくり 地区計画を ご存じですか? 新築・増築・壁の塗り替えには 届出が必要です

地区計画は、一定のまとまりを持った地区を対象に、その地区にふさわしいまちづくりを進めるため、建物の建て方・壁の色・塀や柵の構造などの建築ルールを定め、計画的に土地を利用するものです。現在、市内では多摩ニュータウン区域や土地整理事業区域内などの33地区で地区計画を策定し、良好な住環境を維持形成しています。

の場合には、事前に市へ届出が必要となります。詳細は市HPをご覧ください。 〇都市計画課景観と地区計画係

着付け教室 初心者向けに名古屋帯や半幅帯などが、一人で結べるように指導します。 〇4月14日～5月26日の毎週水曜日(全6回、祝日を除く) 〇午後7時～9時 定員4人(申込先着順) ※最低開講人数11人 〇6千円(申込時) 〇窓口(3月16日(火)午前9時～)

シルバー人材センター

3月15日(月)始発、管理課交通対策係 募集します 道路ふれあい月間 推進標語

国土地交通省では、毎年8月を道路ふれあい月間とし、道路の正しい利用や道路愛護活動の推進に努めています。 テーマや応募方法などの詳細は、「国土交通省」HPをご覧ください。

募集します 第30回稲城平和コンサート実行委員 市では平成3年3月7日に「稲城市平和都市宣言」を制定し、平和への理解を深める機会として「稲城平和コンサート」を開催しています。

シルバークラス 〇小学生以上の方 〇3月26日(金)必着 〇先週国土交通省道路局道路交通管理課 ☎03・5253・8111

子供書道 〇小学3～6年生 〇日時 〇火曜日午後3時30分～5時30分 〇水曜日午後3時～5時 〇2人 ※申込先着順 〇2500円(後日)

生徒募集 令和3年度の書道教室 詳細は「稲城市シルバー人材センター」HPをご覧ください。 〇18歳以上の方 〇日時 〇月曜日午後5時30分～7時 〇11人 ※申込先着順 〇3千円(後日)

〇4月12日(月)午後3時 〇先週シルバー人材センター ☎377・2212

スマホいなしポ 稲城市公園等レポートアプリ 市内の公園をレポートしよう スマートフォン・タブレット端末向けアプリ「いなしポ」は、市内公園などの「遊具が壊れている」「公園灯が点灯していない」等をレポート(報告)できるアプリです。

2021 令和3年 3.15 第1342号

# の広報 いなぎ Plus

稲城のイチオシ情報をお届けします

次の休日開庁日は3月27日(土)

- ▷受付時間 午前8時30分～11時45分、午後1時～5時 (受付時間外は庁舎に入れません)
- ▷窓 〇 市民課、国民健康保険係、市民税係、収納課 (税外債権の取り扱いはいりません)

東京ヴェルディ 今月後半のホームゲーム 3月20日(土・祝)午後4時～vsツエーゲン金沢

味の素スタジアム 東京ヴェルディ(株) ☎03・3512・1969

広報いなぎに掲載のイベント等について 新型コロナウイルス感染症のため、中止となる場合や参加条件を設けている場合があります。詳細は、市を ご確認ください。 〆秘書広報課広報広聴係

## 第11回 三沢川 桜・梨の花まつり 桜ライトアップ


市民の皆さんの憩い・心の和らぎとなるよう、桜をライトアップします。  
 ※新型コロナの影響により、出店やステージ企画は中止  
 日3月22日(月)～4月4日(日)  
 ※状況により期間・時間を変更する場合があります。  
 時午後6時～9時  
 場市役所前の三沢川沿い(馬橋～本郷橋)  
 主桜・梨の花まつり実行委員会  
 ▷後援 稲城市  
 問桜・梨の花まつり実行委員会 ☎401-5580

SNSで「#三沢川さくら回廊」と付けて投稿しよう!!

**新型コロナ感染予防のお願い**  
 ○マスクを着け、大声での会話はお控えください。  
 ○密集を避けてください。  
 ○周りの方と間隔を空けてください。  
 ○三沢川沿いでの飲食は控えてください。  
 ○帰宅後は、手洗い・うがい・手指の消毒をしましょう。

### 追加募集します 東京都聖火リレー サポーター (ボランティア)


市内のオリンピック聖火リレーの運営にご協力ください。稲城市での聖火リレーを共に盛り上げましょう。  
 ▷活動日 7月9日  
 定約40人(申込先着順)  
 ※変更となる場合があります。  
 限3月31日(水)  
 〆窓口または市内「東京都聖火リレーサポーター」メールフォーム  
 〆問スポーツ推進課オリンピック・パラリンピック推進係



画像提供: Tokyo 2020


### きれいにしよう みんなの多摩川! 第42回多摩川清掃

日4月4日(日)  
 ※荒天または政府の緊急事態宣言発出中は中止  
 時午前8時30分～10時30分  
 ▷集合場所 多摩川緑地公園、稲城北緑地公園  
 ※実施時間内の任意の時間で参加・解散可  
 ※当日は集合場所で受付後、清掃活動を行ってください。  
 〆受付票(記入済のもの、1世帯・1団体が1枚)、清掃用具(軍手・火ばさみ)、帽子、マスク等  
 ※受付票は必ずお持ちください(受付票は市・環境課で入手可)。  
 ※ごみ袋、軍手、火ばさみは受付時に配布  
**中止の場合**  
 ○集合場所に、午前8時ごろまでに中止告知看板を設置  
 ○市、市公式Twitter、市メール配信サービスで通知  
 〆多摩川を美しくする会事務局(環境課ごみ・リサイクル係)



### 上谷戸親水公園・上谷戸緑地体験学習館 タケノコ掘り体験

対小・中学生とその保護者  
 日4月29日(木・祝)  
 場上谷戸緑地体験学習館 ※駐車場の利用不可  
 定30組(1組4人以内)  
 ※申込者多数の場合は抽選  
 ※不作の場合は定員の変更有り  
 ※当日は、危険防止や混雑防止のため、当選者以外は入場不可  
 費1組500円  
 ※小雨決行、雨天中止  
 〆往復はがき〔必要事項〆住所〆電話番号〆参加者全員の氏名(ふりがな)・年齢・性別〕  
 限3月31日(水)必着  
 〆問上谷戸緑地体験学習館 水車の会(〒206-0824稲城市若葉台1-28-2)  
 ☎331-7112



## ゴルフで体を動かそう

### 第30回日米親善稲城市民ゴルフ大会

多摩サービス補助施設内のゴルフ場で、東京稲城多摩ライオンズクラブの協力のもと、チャリティゴルフ大会を開催します。豊かな緑の中で、ゴルフを通して国際交流をしましょう。  
 ※横田基地の都合により、米軍関係者の参加が無くなる場合があります。  
 〆市内在住・在勤・在学の方 ※日米国籍以外の方は事前にご連絡ください。  
 日5月26日(水) 時午前6時～午後1時30分  
 場多摩ヒルズゴルフコース(多摩サービス補助施設内)  
 ※当日は身分証明書〔運転免許証(暗証番号必須)、パスポート、顔写真付き住民基本台帳カード、個人番号カードのいずれか〕を持参。身分証明書を提示できない場合は入場不可  
 定76人 ※申込者多数の場合は抽選  
 ※当選者の国籍を市が住民基本台帳で事前に確認します。  
 ▷競技方法 18ホール、ストロークプレー(新ペリア方式)  
 ※家族・友人と一緒にコースを回りたい場合は、その旨を申込書備考に記入してください。ただし希望にそえないこともあります。  
 費13,000円(朝食・昼食代を含む)  
 ※支払い方法は当選者に別途通知  
 限3月31日(水)必着



### こどもゴルフ教室

初心者・未経験者向けのゴルフ教室を開催します。クラブは用意します。  
 〆市内在住・在学の小学2～6年生  
 ※日米国籍以外の方は事前にご連絡ください。  
 日Aコース=5月9日～23日の日曜日、Bコース=5月30日～6月13日の日曜日  
 時午後2時～4時  
 場多摩ヒルズゴルフコース練習場(多摩サービス補助施設内)  
 定各コース10人 ※初めての方を優先し、申込者多数の場合は抽選  
 費2,600円(ボール代など)  
 ※同伴(見学不可、送迎のみ可)は参加者1人につき2人まで。申請のない方は入場不可  
 ※同伴者は施設入場時に身分証明書〔運転免許証(暗証番号必須)、パスポート、顔写真付き住民基本台帳カード、個人番号カードのいずれか〕の提示が必要  
 限3月29日(月)  
**◆共通事項**  
 〆市内「第30回日米親善稲城市民ゴルフ大会」、「こどもゴルフ教室」メールフォーム  
 ※申込内容に誤りがあった場合、施設に入場できないことがあります。  
 〆問スポーツ推進課スポーツ推進係

