



平成30年度下半期 財政状況の公表 (2)  
 稲城市議会 議長・副議長・  
 監査委員が決まりました (3)  
 オーエンス健康プラザ  
 コース型教室 (6)  
 子ども体験塾 (8)



ホームページ <http://www.city.inagi.tokyo.jp/>  
 公式ツイッター [http://twitter.com/inagi\\_city](http://twitter.com/inagi_city)  
 ◀メール配信サービス(登録される方は、左のQRコードから、  
 または「inagicity@emp.ikkr.jp」に空メールを送信してください)

市役所(代表) ☎042-378-2111  
 平尾出張所 ☎042-331-6346  
 若葉台出張所 ☎042-350-6321  
 開庁時間 午前8時30分～午後5時

**人口と世帯数**

令和元年5月1日現在 (前月比)

人口	91,135人	(200人増)
男	45,838人	(103人増)
女	45,297人	(97人増)
世帯数	40,373世帯	(135世帯増)

※人口及び世帯数は、住民基本台帳によるものです。

広報いなぎの配布方法

広報いなぎはポストインによる全戸配布を行っています。それに伴い、発行日の3日前から配布を始めています。問秘書広報課広報広聴係

稲城市環境白書「稲城市の環境」 市内環境の状況をまとめて毎年発行しています。各市立図書館や市役所でもご覧いただけます。

問環境課環境政策係・環境保全係

## 6月は環境月間 わたしたちにできることを考えよう

### 地球のいのちをつないでいこう～生物多様性～

生きものは、「水」「大気」「土」「太陽の光」がないと生きていけません。これらの要素を土台に、全ての生きものが、食べる・食べられるということを通じてつながっている関係が「生態系」です。生態系を構成する生命の個性と様々なつながりのことを「生物多様性」と呼んでいます。

#### こどもエコクラブに参加しよう

幼児から高校生まで、誰でも参加できる環境活動のクラブです。登録すると、活動に役立つツール・プログラムの提供、専門家からのアドバイス等、様々な支援があります。詳細は、「こどもエコクラブ」をご覧ください。



#### 生物多様性を守るため わたしたちにできること！

- 食べよう**  
地元で採れた物を食べ、旬の物を味わおう
- 触れよう**  
自然や生きものに触れよう
- 伝えよう**  
自然のすばらしさを感じて写真・絵・文章で伝えよう
- 守ろう**  
観察会などに参加し、自然や生きものを守る知識を深めよう
- 選ばよう**  
エコマークがついた環境にやさしい商品を選ぼう



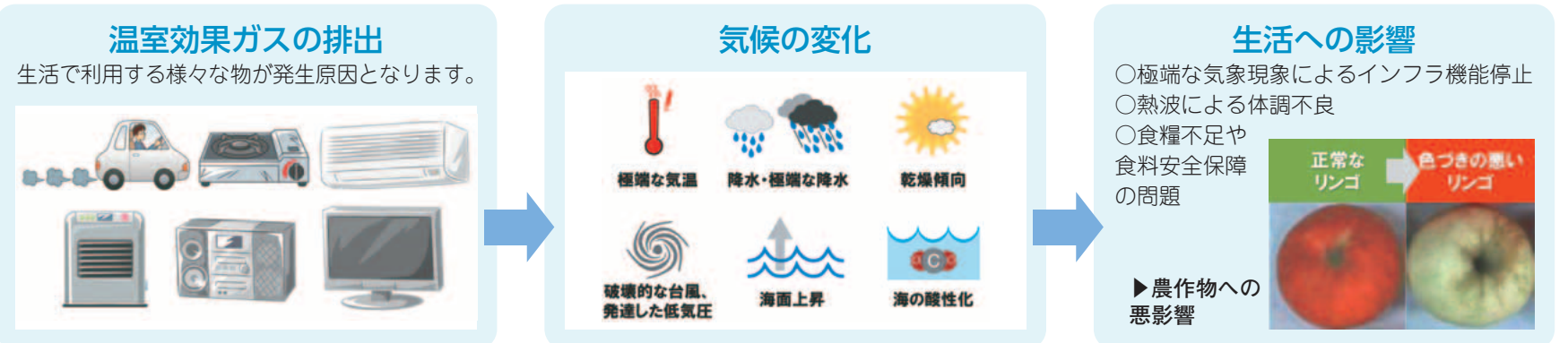
#### いきものログで描こう 稲城のいきものマップ

「いきものログ」は、市内で生きものを登録し、みんなで共有できるインターネット上のシステムです。みんなで稲城いきものマップをつくりましょう。詳細は「環境省」内「いきものログ」をご覧ください。



## 地球温暖化について考えよう

**地球温暖化とは** 地球温暖化の原因と、その影響を考えましょう。



#### わたしたちにできること！ 地球にも家計にも優しく ～CO<sub>2</sub>削減でお金も節約～

省エネ方法	年間CO <sub>2</sub> 削減量	年間節約額
食器が多い時は食器洗い乾燥機を使う	171.4kg	8,560円
スイッチ付シャワーヘッドを使う	107.6kg	5,370円
白熱電球をLED電球に交換する	45.0kg	2,390円
掃除機は床・畳は弱、じゅうたんは強で	20.3kg	1,080円

出典：クールネット東京「2018家庭の省エネハンドブック」

#### エスディージーズ SDGs 「持続可能な開発目標」



市ではSDGsの目標に基づいた施策を行っています。

# 平成30年度下半期 財政状況の公表

市の財政状況や予算がどのように使われているかを毎年5・11月ごろに公表しています。

今回は平成30年度下半期(3月31日現在)の予算の執行状況などをお知らせします。

問 財政課 財政係

## 一般会計 (表1・グラフ1参照)

一般会計の当初予算は345億円でスタートし、4回の補正と、前年度からの繰越事業費を含めた最終予算の総額は353億5,683万円となり、8億5,683万円の増額予算となりました。

▷主な補正内容

歳入では、普通交付税や多摩川衛生組合負担金精算金の増などです。歳出では、文化センター空調設備改修工事や土地区画整理事業特別会計繰出金の増などです。

## 特別会計 (表1・グラフ2参照)

特別会計とは、一般会計から区分して収支を個別に経理する会計です。特別会計の運営は、国民健康保険税や下水道料金など特定の事業収入で賄いますが、不足分の補てんや法令に基づく負担分などには一般会計からの繰出金が充てられます。

※一般会計・特別会計の歳入・歳出予算額は3月に確定、会計の収入額と支出額(決算額)は5月末日に確定します。

## 市債の状況 (表2)

学校の改修、道路・下水道の整備など、大規模な事業のために借り入れた市債の会計別現在高です。※主な借入先=財務省、東京都、地方公共団体金融機構など

## 市税と歳出額 (表3)

皆さんが納めた市税の額と一般会計歳出の支出済額を、一人当たり・一世帯当たりで算出しています。

## 市有財産の現在高

市有財産の現在高(一般会計管理分)は次のとおりです。

- 土地=1,324,304㎡(学校や公園など)
- 建物=177,929㎡(市庁舎や学校など)
- 出資金=3億3,808万円(財団出捐金など)
- 基金=52億7,298万円(財政調整基金など)

表1 各会計の予算現額

会計名称	当初予算額	上半期末予算額	下半期補正予算額	最終予算額	一般会計からの繰出金	
一般会計	345億円	351億3,723万円	2億1,960万円	353億5,683万円	—	
特別会計	国民健康保険事業特別会計	78億667万円	78億667万円	1億4,230万円	79億4,897万円	11億5,088万円
	土地区画整理事業特別会計	13億2,103万円	15億1,898万円	4,493万円	15億6,391万円	11億9,865万円
	下水道事業特別会計	19億9,668万円	19億9,668万円	1,313万円	20億981万円	3億9,642万円
	介護保険特別会計	49億1,870万円	50億8,518万円	—	50億8,518万円	6億8,410万円
	後期高齢者医療特別会計	15億6,606万円	15億6,606万円	25万円	15億6,631万円	6億8,705万円
	病院事業会計	81億5,864万円	81億5,664万円	—	81億5,664万円	7億168万円
合計	602億6,778万円	612億6,744万円	4億2,021万円	616億8,765万円	48億1,878万円	

表2 市債(借入金)の現在高

借入の会計	現在高
一般会計	241億1,411万円
下水道事業特別会計	60億9,287万円
病院事業会計	39億4,995万円
合計	341億5,693万円

表3 市民の市税負担額と市民への歳出額(一般会計分)

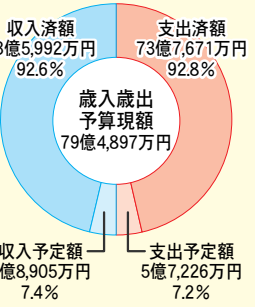
区分	一人当たり	一世帯当たり
市税負担額	164,254円	371,201円
歳出額	327,916円	741,067円

平成31年4月1日現在の住民基本台帳人口(90,935人)と世帯数(40,238世帯)を用いて求めています。

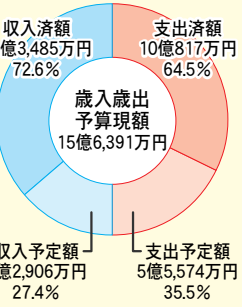
グラフ2 特別会計予算執行状況

※パーセント表示は、小数点以下第2位を四捨五入しています。

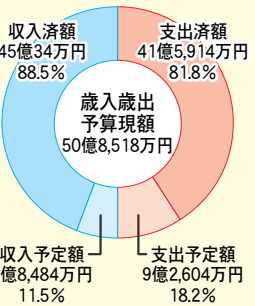
### 国民健康保険事業特別会計



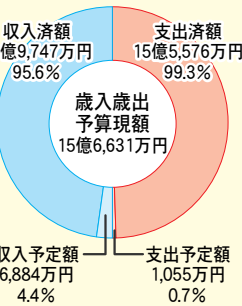
### 土地区画整理事業特別会計



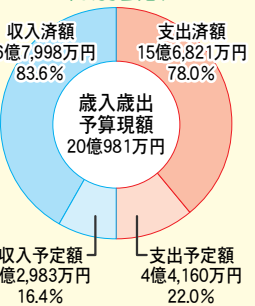
### 介護保険特別会計



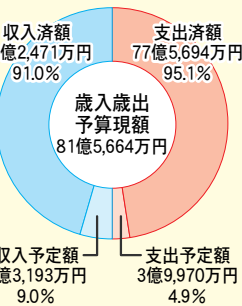
### 後期高齢者医療特別会計



### 下水道事業特別会計

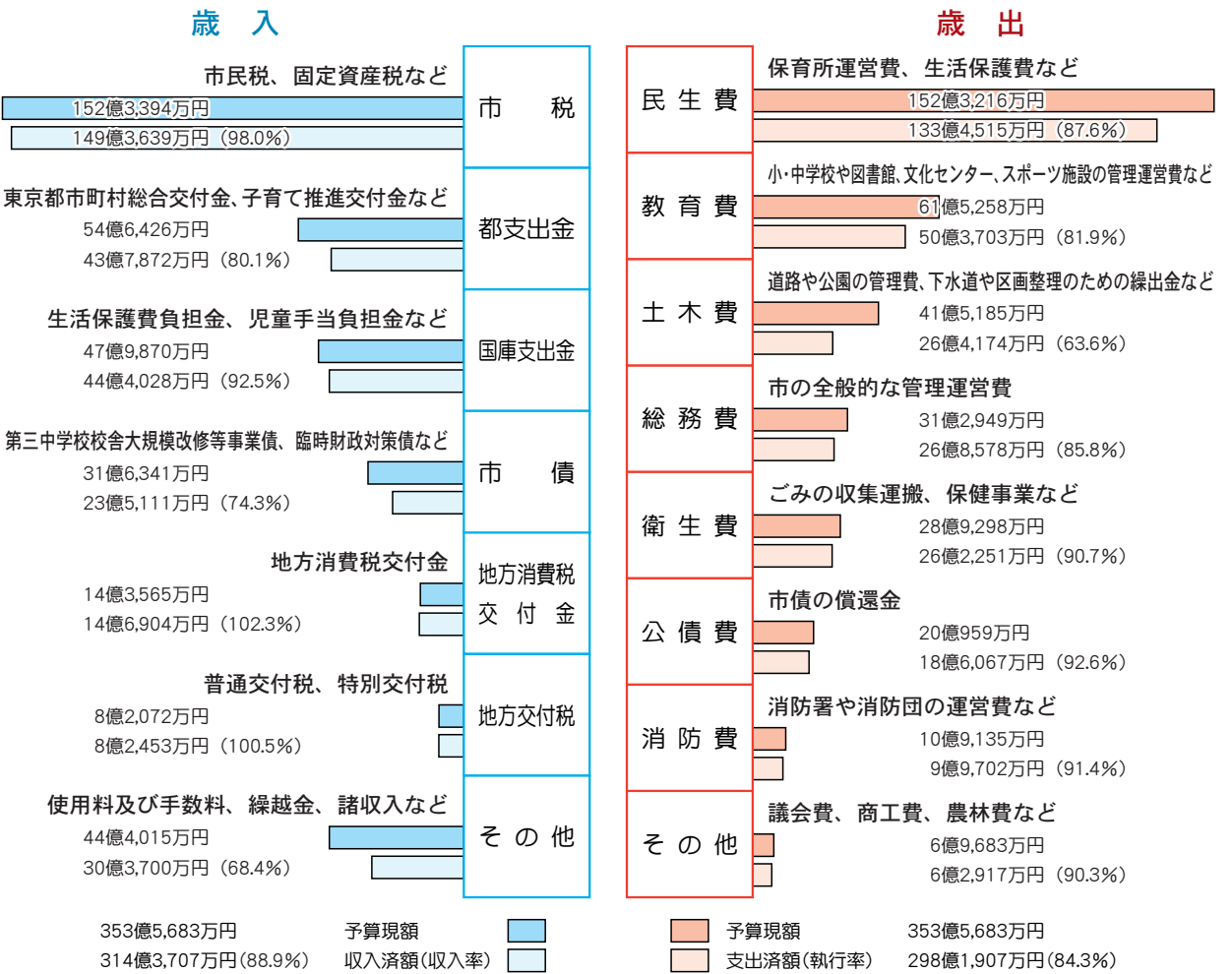


### 病院事業会計



グラフ1 一般会計予算執行状況

※パーセント表示は、小数点以下第2位を四捨五入しています。



知的障害児者や発達障害児者の仲間との交流や、新しいつながりを目的に交流会を開催します。歌やゲームで楽しく交流しましょう。

市内の障害者団体の活動なども紹介します。

本人、家族、支援者、市内在住で関心のある方

日 6月23日(日)

時 午後1時~4時

場 地域振興プラザ4階

問 いなぎ安心安全連絡会(川本)

☎ 080・5171・5793

2019 つながりパークいなぎ

先 障害者総合相談センターマ

申 電話

場 福祉センター

時 午前10時~正午

日 6月8日(土)

族、支援者

ご参加ください。

ての方も大歓迎です。気軽に

由に話し合える場です。初め

頃の悩み事などを共有し、日

当業者や家族が集まり、

みんなの集い

費用(記載のない場合は無料)

申 申込方法(記載のない場合は不要)

限 申込期限

先 申込先

主 主催

共 共催

問 問い合わせ

障害福祉

いなぎ高次脳機能障害





家庭剪定枝リサイクル情報

▽6月～7月上旬の作業日・地区 6/11(火)・矢野口、6/18(火)・坂浜、6/25(火)・大丸、7/2(火)・平尾、7/9(火)・百村、全ての作業日・東長沼 申作業日前週の金曜日午前中までに電話でお申し込みのうえ、持ち込む場所を確認し、土・日曜日には必ず葉を取り除いてからお持ち込みください(葉付きの剪定枝や取り除いた葉は、燃えるごみの日にいせば2袋(束)まで無料収集します)。先環境課ごみリサイクル係

### 自然観察ガイドツアー

谷戸沢処分場で保全している「国蝶・オオムラサキ」の観察会や再生した里山的自然環境を体感できます。詳細は、「東京たま広域資源循環組合」HPをご覧ください。  
■6月22日(土)  
■午前9時～午後2時30分  
■場谷戸沢廃棄物広域処分場(日の出町)  
■東京たま広域資源循環組合  
■適正化・広報担当 ☎042・597・6152

### 6月は「蚊の発生防止強化月間」

近年、デング熱などの蚊が

### 蚊の防除のポイント

○幼虫対策(庭や玄関などの不要な水たまり(植木鉢の受け皿、空き缶など)を無くす。)  
○成虫対策(草むら・やぶは定期的に手入れをする。)

### 蜂の巣駆除は小さいうちに

蜂は家の軒下や庭木の枝などに巣を作ります。巣は夏にかけて大きくなるので、小さいうちに駆除しましょう。危険性の高いスズメバチは、むやみに刺激せず、専門業者に駆除を依頼しましょう。

### ご注意ください 光化学スモッグの発生

光化学スモッグは、日差し

## ごみの量(4月)

家庭ごみ 前年同月比で約0.4%の減量

区分	市内収集量(t)	1人1日当たり(g)
燃えるごみ	1,161 (+16)	425 (+2)
燃えないごみ	100 (△12)	37 (△4)
合計	1,261 (+4)	462 (△2)

※( )内は前年同月比です。

## 第45回稲城市環境美化市民運動

今年は6月30日に開催

市内で一斉清掃を実施します。道路・水路・公園など公共の場所を中心に、ごみ拾いや草取り等を行います。地域交流の機会にもなりますので、家族揃ってご参加ください。  
■6月30日(日)※荒天中止  
■午前8時ごろ～

※開始時間や集合場所は、自治会や管理組合によって異なります。  
■帽子、軍手、鎌、スコップ、ぼうき等  
※ごみ袋などは、市から各団体へ事前に配布します。

**ごみの出し方**  
燃えるごみ、燃えないごみ、剪定枝、ヘドロ・汚泥、有害物に分別し、各団体が指定した場所(赤い旗が目印)に集めてください。

**ごみの収集**  
午前9時ごろから開始し、午前と午後の2回収集します。なお、指定場所にある赤い旗も一緒に回収します。  
※ヘドロ・汚泥は、水分を乾燥させ、翌日以降に収集します。



▲みんなで市内をきれいにしよう!

**中止時のお知らせ**  
当日午前7時ごろにメール配信サービス(イベント中止情報)・市HP・公式ツイッターでお知らせします。  
■環境課ごみ・リサイクル係



### シニア簡単クッキング

健康に長生きするためには、毎日の食事でバランス良く栄養を摂ることが大切です。簡単でおいしい献立を学びましょう。

■6月18日(火)  
■午前10時～午後1時ごろ  
■場第四文化センター講座室  
■定15人(申込先着順)  
■講義、調理実習  
■管理栄養士  
■費300円(材料費)  
■申電話(6月3日(月)～)  
■先高年齢福祉課地域支援係

■6月11日(火)  
■午後1時30分～3時(受付  
■午後2時30分まで)  
■場市立病院健診・外来棟2階  
■講座室  
■定50人  
■講理学療法士  
■持動きやすい服装、飲み物  
■申電話(6月3日(月)～)  
■限6月10日(月)

■6月10日(月)  
■先高年齢福祉課地域支援係

■入居者募集  
■高年齢者住宅  
■ジョイハウスたまがわ

■高年齢者住宅ジョイハウスのたまがわ(押立40の3)の単身世帯用住戸の入居者を募集します。

■高年齢者出張理髪サービス割引券

■市内在住の65歳以上で、長期にわたり居宅で寝たきり状態にあり、介護が必要な方  
■入院・入所中の方を除く。  
■配布枚数 1人10枚まで(1千円×10枚)  
■申請日で枚数が異なります。  
■窓口(印鑑を持参)

■高年齢福祉課高年齢福祉係  
■若葉台出張所

■市内の理髪店・美容院で利用できる割引券です。  
■市内在住の75歳以上で、住民税非課税の方  
■施設入所者を除く。  
■配布枚数 1人5枚まで(1千円×5枚)  
■申請日で枚数が異なります。  
■平成30年度までに申請した方は申込不要  
■窓口(印鑑を持参)  
■平成31年1月2日以降に稲城市へ転入した方は、前住所地の住民税非課税証明書が必要です。  
■高年齢福祉課高年齢福祉係、平尾・若葉台出張所

## 入居者募集 都民住宅

都民住宅は中堅所得者向けの賃貸住宅です。仲介手数料・礼金・更新料は必要ありません。募集は抽選です。  
▷募集案内・申込用紙配布期間 6月3日(月)～11日(火)  
▷配布場所 市役所総合案内、平尾・若葉台出張所、各文化センター、東京都住宅供給公社都営住宅募集センター窓口・HP  
■郵送 限6月14日(金)必着  
■先東京都住宅供給公社都営住宅募集センター  
■市民課市民窓口係、東京都住宅供給公社都営住宅募集センター  
☎03-3498-8894

## 市政功労者

一般表彰対象者をご推薦ください

市では、毎年11月1日の市制施行記念日に、市政に功労のあった方(自治功労・一般表彰)を表彰しています。ご近所やお知り合いで該当すると思われる方がいましたらご推薦ください。  
■市民や市の関係する個人・団体で、次のいずれかの基準を満たす方  
○市民の健康・安全・福祉の向上などに尽力された方、またはそれに関する公務を助け、その業績が顕著な方  
○教育の振興や芸術文化・スポーツ活動の向上に関して、その業績が顕著な方  
○産業・科学の発展に関してその業績が顕著な方  
○長年にわたり奉仕活動を行う等、市民の模範となるような活動や行為をされている方  
■限7月12日(金)  
■推薦していただいた方には、後日、功績などの詳細を確認させていただきます。  
■総務契約課総務係

## 稲城市議会

議長・副議長・監査委員が決まりました

議長 渡辺 力議員  
副議長 つのじ 寛美議員  
5月15日に行われた市議会臨時会(改選後の初議会)で、それぞれ選出されました。  
監査委員 坂田 たけふみ議員  
5月15日に行われた市議会臨時会で同意され、就任しました。  
■議会事務局庶務調査係



果樹類の栽培は、年に複数回、病害虫対策のために農薬を使用します。市では、農薬の飛散を抑える防葉シャッターの設置促進や、農薬散布を周知するのぼり旗の掲揚の徹底など、周辺環境と共生できる農業の推進確立を目指しています。  
■経済観光課農政係、JA東京みなみ稲城支店指導経済課  
☎377・6002

地区での体力測定会とミニ講座(第1回)  
自分の体力を知るために、

体力測定をしましょう。介護予防に関するミニ講座も行います。  
■市内在住でおおむね60歳以上の方  
■6月11日(火)  
■午後1時30分～3時(受付  
■午後2時30分まで)  
■場市立病院健診・外来棟2階  
■講座室  
■定50人  
■講理学療法士  
■持動きやすい服装、飲み物  
■申電話(6月3日(月)～)  
■限6月10日(月)

市内在住の65歳以上で、長期にわたり居宅で寝たきり状態にあり、介護が必要な方  
■入院・入所中の方を除く。  
■配布枚数 1人10枚まで(1千円×10枚)  
■申請日で枚数が異なります。  
■窓口(印鑑を持参)

市内の理髪店・美容院で利用できる割引券です。  
市内在住の75歳以上で、住民税非課税の方  
施設入所者を除く。  
配布枚数 1人5枚まで(1千円×5枚)  
申請日で枚数が異なります。  
平成30年度までに申請した方は申込不要  
窓口(印鑑を持参)  
平成31年1月2日以降に稲城市へ転入した方は、前住所地の住民税非課税証明書が必要です。  
高年齢福祉課高年齢福祉係、平尾・若葉台出張所

市内の理髪店・美容院で利用できる割引券です。  
市内在住の75歳以上で、住民税非課税の方  
施設入所者を除く。  
配布枚数 1人5枚まで(1千円×5枚)  
申請日で枚数が異なります。  
平成30年度までに申請した方は申込不要  
窓口(印鑑を持参)  
平成31年1月2日以降に稲城市へ転入した方は、前住所地の住民税非課税証明書が必要です。  
高年齢福祉課高年齢福祉係、平尾・若葉台出張所



### 児童手当・児童育成手当 現況届を受付中

児童手当・児童育成手当を受給している方に、現況届を郵送しますので、必ずご提出ください(6月1日着予定)。提出がない場合は、今後手当を受けられなくなります。対象者で書類が届かない場合は、ご連絡ください。

**申請窓口**、郵送(特定記録郵便を推奨)

※平尾・若葉台出張所でも提出可

※6月3日(月)～28日(金)は、市役所1階ロビーに児童手当専用特設窓口を開設します。また、6月の休日開庁日のみ児童育成手当も特設窓口で受け付けます。

▽受付期間 6月3日(月)～7月1日(月)必着  
**先問**子育て支援課手当助成係

### 就学援助の申請をお忘れなく

市内在住で国公立の小・中学校に通うお子さんのいる家庭で、経済的に困りの方に、教育費の一部を援助します。平成30年度に就学援助を受けていた場合や、入学前に新入学学用品費の申請をした場合も、改めて申請が必要です。

生活保護や児童扶養手当を受給しているか、これらに準ずる状態の世帯(収入制限有り)

学校給食費・学用品費・校外活動費などを支給

申請書は学務課、各学校、市で入手可

先学務課、平尾・若葉台出張所、在籍する学校  
学務課学務係

### 令和2年度使用 小学校教科書見本の展示

令和2年度に小学校で使用  
する教科書見本を次の施設で  
展示します(各開館日のみ)。

**場先問**保健センター  
3421  
☎378

**教育センター3階教科書メディアセンター(ふれんど平尾)**  
6月3日(月)～7月4日(木)

午前9時～午後4時

**市役所1階行政情報コーナー**  
6月3日(月)～6月14日(金)

午前9時～午後5時  
※最終日は正午まで

**中央図書館**  
6月15日(土)～7月4日(木)

午前9時～午後8時  
指導課指導係

**親子歯みがき教室  
～0歳児のケア～**  
7～10カ月の初めての  
さんと保護者

6月12日(水)  
午前9時20分～、午前10時20分

定合わせて20組(申込先着順)  
ミニ集団での講話、歯ブラシ指導、個別相談

母子健康手帳、歯ブラシ(使っている場合)、バスタオル

## 稲城ふれあいの森 一般開放中

稲城ふれあいの森では、豊かな自然の中で、散策やバーベキュー等を楽しめます。

▷一般開放期間 11月30日(土)までの土・日曜日、祝日※7～9月を除く。

時 午前9時～午後4時

場 稲城ふれあいの森(坂浜1307)

申 不要

※10人以上の団体は1週間前までに要申込

### 禁止・注意事項

○野草摘み、飲酒、ペット同伴での入場、カラオケ等他人の迷惑となる行為

○天候不良や整備作業などにより、開放を中止する場合があります。開放日などの詳細は、市を  
ご覧ください。

### 森のたからばこ

昔遊びや工作を体験できます。直接ご来場ください。

6月9日(日)

時 午前10時～午後3時

内 竹工作、どんぐり工作、ぶんぶんゼミ作り、昔遊びコーナー(おはじき・お手玉・ペーゴマ)

※午前11時30分からおはなし会を実施します。

※内容は変更する場合があります。

先問 児童青少年課青少年係

### 子育てサポーターの日

子育てサポーターと折り紙や手遊びを楽しみましょう。親同士の交流もできます。

0歳～未就学のお子さんと保護者、出産予定の方

場 左表参照  
時 午前10時30分～11時45分  
問 子ども家庭支援センター  
370・0106

### 子育てサポーターの日

会場	期日
本郷児童館	6月27日(木)、7月4日(木)
第二児童館	6月13日(木)、7月11日(木)
第三児童館	6月19日(水)、7月17日(水)
第四児童館	6月20日(木)、7月11日(木)
城山児童館	6月10日(月)、7月8日(月)
iプラザ	6月11日(火)、7月9日(火)

## 消防署

ステーションホテルちやぼと「災害時における協力体制に関する協定」を締結

この協定は、市内に地震などの大規模災害が発生した場合に、妊産婦などの安全確保のための避難施設として、ご協力をいただくものです。

問 防災課防災係 ☎377・7119

### 熱中症に注意

熱中症は、暑い所で長時間

## 臨時職員募集 放課後子ども教室 安全管理補佐員

放課後子ども教室の期間限定スタッフを募集します。詳細は市を  
ご覧ください。

健康で子どもの見守りができ、お盆の時期も勤務できる方(大学生可)

▷勤務期間 7月中旬～8月末(週3～5日程度)

場 市立小学校内

定 約30人

▷報酬 時給985円

※交通費別途支給

臨時職員登録台帳兼履歴書を持参または郵送

限 6月18日(火)

先問 生涯学習課社会教育・公民館係

動き回ったり、直射日光に当たると起こります。体のだるさ・頭痛・吐き気・めまいなどの症状の他、ひどくなると意識障害やけいれん等を引き起こします。湿度が高い日などは特に注意しましょう。

### 予防・対策

○のどの渇きを感じる前に、こまめに水分を補給する。

○暑い時間帯は外出を控える

等 警防課救急係 ☎377・7119

### 6月2日～8日は 危険物安全週間

身近にある危険物の特性や正しい取扱方法を理解して事故を未然に防ぎましょう。

### 身近な危険物

ガソリン・灯油などの他、家庭にある消毒用アルコール・マニキュア除去剤・アロマオイル等、日常生活で使用している物にも多くの危険物品があります。

### 危険物品の使用・保管方法

○風通し・換気の良い場所で使用する。

○近くで火気を使用しない。  
○直接日光を避け、涼しい場所に保管する。

問 予防課予防係 ☎377・7119

### 洪水情報が緊急速報メールで発信されます

多摩川の氾濫の危険性が高まった場合に、携帯電話事業者が提供する「緊急速報メール」から、洪水情報が自動的に発信されます。

また、多摩川の水位や川の様子などの詳細は、「国土交通省」内「川の防災情報」から確認できます。

問 防災課防災係 ☎377・7119

### 「水の事故」から尊い命を守りましょう!

○子どもの水泳や水遊びには大人が必ず同伴し、目を離さない。

○海やプールに入る前には、十分な準備運動をする。

○水温が低い時、体調が悪い時、お酒を飲んだ時は水に入らない。

○危険な場所で遊んでいる子どもを見つけたら、必ず注意する。

○台風などの大雨で河川が増水している時は、近付かない。

## 京王線沿線4市観光振興創出事業 飲食店向けインバウンドセミナー

稲城市・府中市・日野市・多摩市が連携して、飲食店舗向けに、訪日外国人の方をお迎えするためのセミナーを開催します。

インバウンドマーケットの現状と今後の可能性、外国人の方への接客に求められるノウハウ(言葉・文化・決済方法など)をお伝えします。

稲城市・府中市・日野市・多摩市内の飲食店舗の事業者

7月4日(木) 時 午後3時～4時30分

場 府中市市民活動センター プラッツ(府中市宮町1-100)

定 30人(申込先着順) 申 郵送、ファクス、メール

※申込書に必要事項を記入、申込書は市で入手可

限 6月24日(月)消印有効

先問(株)JTB東京多摩支店(〒190-0023立川市柴崎町2-12-24MK立川南ビル3階) ☎042-521-5550 ㊟042-521-5558 ㊟keio4city@jtb.com

## プレミアム付商品券事業

10月から予定されている消費税引き上げによる影響の緩和などを目的に、次の対象世帯の世帯主に対し、10月1日から使用できるプレミアム付商品券を販売します。

詳細は今後、広報いなぎ・市などでお知らせします。

### 平成31年度住民税非課税者

平成31年1月1日に稲城市に住民登録があり、平成31年度の住民税が非課税の方

※住民税課税者と生計同一の配偶者・扶養親族・生活保護の受給者などは対象外

▷手続き 市から送付される申請書を提出し、審査後、対象の方へ購入引換券を郵送

### 子育て世帯の世帯主

平成28年4月2日～令和元年9月30日生まれの子のいる世帯の世帯主

▷手続き 9月以降に、対象の方へ購入引換券を郵送

問 経済観光課商工係プレミアム付商品券担当 ☎401-6637

納税義務者に適用される配偶者控除・配偶者特別控除の金額

控除の区分	配偶者の合計所得金額	納税義務者の合計所得金額			
		900 (1,120) 万円以下	~950 (1,170) 万円以下	~1,000 (1,220) 万円以下	1,000 (1,220) 万円超
配偶者控除 (老人配偶者控除)	38(103)万円以下	33万円 (38万円)	22万円 (26万円)	11万円 (13万円)	適用なし
配偶者特別控除	~90(155)万円以下	33万円	22万円	11万円	
	~95(160)万円以下	31万円	21万円	11万円	
	~100(166)万円以下	26万円	18万円	9万円	
	~105(175)万円以下	21万円	14万円	7万円	
	~110(183)万円以下	16万円	11万円	6万円	
	~115(190)万円以下	11万円	8万円	4万円	
	~120(197)万円以下	6万円	4万円	2万円	
~123(201)万円以下	3万円	2万円	1万円		
	123(201)万円超	適用なし			

※ ( ) 内は、給与所得のみの場合の給与収入額の目安  
※老人配偶者控除は、70歳以上の配偶者を有する方が対象



住宅借入金等特別税額控除の改正

消費税率10%が適用される住宅を取得し、10月1日から令和2年12月31日までに居住を開始した場合、住宅借入金等特別税額控除の適用が3年間延長されます。

※控除が適用されるのは居住開始翌年度の市民税・都民税からです。

課税課市民税係

配偶者控除・配偶者特別控除の見直し

平成30年1月以降の収入に対して、配偶者(特別)控除の控除額が変更となりました

課税課市民税係  
☎042-644-1115、個人事業税係  
☎042-644-1114

(左表参照)。  
課税課市民税係

納税通知書を発送します

市民税・都民税を普通徴収(金融機関などで直接納める方法)、公的年金からの特別徴収で納める方へ納税通知書を送付します。

▽発送日 6月11日(火)  
課税課市民税係

中小企業者向け省エネ促進税制

中小企業者の省エネ設備などの取得促進のため、法人事業税・個人事業税を減免して

います。詳細は「東京都主税局」☎をご覧ください。

中小企業者向け省エネ促進税制について  
☎042-644-1115、個人事業税係  
☎042-644-1114



国民健康保険に加入の方へ所得の申告をしましょう

国民健康保険税の軽減や、医療費が高額になった場合の自己負担限度額は、申告した所得(世帯主・国民健康保険加入者全員分)を用いて判定

します。平成31年度の住民税に係る所得の申告・扶養親族に係る申告をしていない方は、平成31年1月1日時点でお住まいの市区町村で、早めに所得の申告手続きをしてください。

国民健康保険係、所得の申告手続き  
課税課市民税係

国民年金保険料の免除・猶予制度

保険料の納付が困難な方のために免除制度(全額免除・一部免除)・学生納付特例・納付猶予制度が設けられています。保険料が未納の場合、老齢基礎年金や障害基礎年金などを受け取ることができな

くなる場合がありますのでご注意ください。いずれも申請が必要です。

免除制度

免除は、承認期間に限り、老齢基礎年金などの年金額の計算に反映されます(学生納付特例・納付猶予制度を除く)。

納付猶予制度

50歳未満の方で、本人と配偶者の前年の所得が一定基準以下であれば、申請により国民年金保険料の納付が猶予されます。この制度は、令和7年6月分の保険料までの制度です。

本人の収入は少ないにもかかわらず、同居する親などの世帯主の収入が一定額以上であるために保険料の免除制度が利用できない方は、この制度を利用できます。

国民年金事務所  
☎042-361-1011



6月は浸水対策強化月間 浸水ゼロ・安全・快適! 下水道

東京都では、下水道施設の安全性確保と皆さんの防災意識の向上を図る取り組みを行っています。

また、東京の雨が一目で分かる「東京アメッシュ」をインターネットで公開しています。

☎042-527-4828  
稲城市下水道課施設管理係  
東京都流域下水道本部計画課

多摩パブリック法律事務所 無料法律相談会

相談内容 お金のトラブル、不動産関係、相続、離婚、成年後見、事業者向け法務、労働問題、刑事事件、債務整理など  
6月22日(土) 午前10時~午後4時(1枠30分)  
48人(申込先着順) 電話 [6月3日(月)~]  
受付時間 午前9時30分~午後7時  
※土・日曜日、祝日は除く。  
多摩パブリック法律事務所(立川市曙町2-9-1菊屋ビル8階) ☎042-548-2450

消費者講座 夏野菜を使ったヘルシーなレシピ! 料理講座

稲城産の野菜を使って楽しく作りましょう。  
メニュー(予定) ①トウモロコシご飯②青じそ豆腐シューマイ③彩おからサラダ④カボチャ白玉団子  
市内在住の方  
7月19日(金)  
午前10時~午後1時  
城山文化センター実習室  
21人 ※申込者多数の場合は抽選し、結果は7月3日(水)までに通知(期日を過ぎても通知が届かない場合はご連絡ください)  
講師 佐野 幸代氏(栄養士)  
持 エプロン、三角巾、ふきん、タオル、筆記用具  
費 500円(材料費)  
申 はがき [必要事項①氏名(フリガナ)②住所③電話番号]  
※2通以上の応募は無効 ※乳幼児の同伴不可  
限 6月14日(金)必着  
先 消費生活センター料理講座申込係(〒206-0804稲城市百村2111パルスシステム生活協同組合連合会稲城事務センター3階)  
問 市民協働課市民生活係

「はかり」の定期検査

商店での取り引きや学校、病院などでの証明に使用するはかりは、2年に1度検査が必要です。検査は、検査員が対象の店などに伺って実施する他、持ち込み検査も実施します。対象者には、事前通知をします。通知が無い方、新たにはかりを使用する方、はかりを使用しなくなった方はご連絡ください。  
検査期間 6月10日(月)~28日(金)  
※土・日曜日を除く。  
持ち込み検査  
場 中央文化センター  
6月12日(水)~14日(金)  
時 午前10時~午後3時  
問 市民協働課市民生活係、東京都計量検定所検査課  
☎03-5617-6638

6月1日は人権擁護委員の日

特別相談を開催  
「他人から人権を侵害されている」など、人権・身の上の問題でお困りの際は、ご相談ください(秘密厳守)。  
また市では、毎月第1・3金曜日の午後、人権擁護委員による人権・身の上相談を設けていますが、特別相談では時間を拡大し、午前中も実施します。  
6月7日(金)  
午前10時~午後4時30分  
※正午~午後1時30分を除く。  
場 市役所2階市民相談室 5人(申込先着順)  
相 談 員 稲城地区人権擁護委員  
申 電話 限6月6日(木)午後5時  
人権擁護委員とは  
人権擁護委員は法務大臣が委嘱する民間のボランティアです。全国の各市町村に配置され、講演会や座談会を開催したり、地域の方の相談を受けています。  
先 問 市民協働課市民生活係 ☎378-2286

6月は就職差別解消促進月間 なくそう就職差別 問われる企業と社会の人権感覚

東京都では就職差別をなくし、就職の機会均等を確保するため、東京労働局・ハローワークと連携して啓発活動を行います。  
問 東京都産業労働局労働環境課 ☎03-5320-4649、東京都総務局人権施策推進課 ☎03-5388-2595  
就職差別解消シンポジウム  
6月12日(水) 午後1時~4時15分  
場 文京シビックセンター(文京区春日1-16-21)  
定 1,800人(会場先着順)  
問 東京都産業労働局労働環境課 ☎03-5320-4649  
人権啓発映画会  
6月4日(火) 午後1時30分~4時45分  
場 台東区生涯学習センター(台東区西浅草3-25-16)  
定 300人(申込先着順)  
映 画 映画「公正な採用選考が企業にもたらすもの」  
「Ainu | ひと」  
申 電話、ファクス、メール  
先 問 (公財) 東京都人権啓発センター ☎03-6722-0085、☎03-6722-0084、✉fukyu3102@tokyo-jinken.or.jp

行政相談委員に委嘱されました

行政相談委員は、公正・中立の立場から、国の行政に関する様々な相談を受け付け、助言や関係機関に対する改善の申し入れ等を行います。  
4月1日付けで、本城武氏と、榎本佳則氏が再任され、総務大臣から委嘱されました。任期は2年です。  
問 市民協働課市民生活係

# 健康医療

## 調理講習会 「身体の脂肪、気にな りませんか？」

コレステロールや中性脂肪を減らす食事づくりを通して、健康寿命を延ばしましょう。

日 6月27日(木)

時 午前10時～午後1時30分

場 第三公民館講座室

定 16人(申込先着順)

内 縷のムニエルマトソース

が け、旬の野菜を使ったスー

プ 他

持 エプロン、三角巾、手拭き

タ オール、筆記用具

費 1人200円

※付き添いの方の参加不可  
申 電話(6月3日(月)午前9時)

限 6月21日(金)

主 健康な食事づくり推進員

先 問 保健センター ☎378・3421

### 予防接種 BCG(結核)

対 接種日現在、生後1歳に至るまでのお子さん

※ 生後5～8カ月が標準的な接種時期です。

※ 対象年齢を過ぎると自費となります。

日 6月13日(木)

時 午後1時30分～3時

※ 駐車場には限りがあります。

持 母子健康手帳、予防票

場 問 保健センター ☎378・3421

## 6月1日～15日に診療を行う医療機関等

診療時間＝午前9時～午後5時(受付時間は各医療機関にお問い合わせください)

日程	医療機関	薬局	地区
2日(日)	かじわら内科・泌尿器科クリニック ☎370-8770	市役所通り薬局 ☎377-9599	矢野口
9日(日)	稲城腎・内科クリニック ☎370-7611	かしの木薬局 ☎370-4193	東長沼

## 6月の乳幼児健診事業

場 問 保健センター ☎378-3421

事業名	対象	実施日	備考
赤ちゃん訪問	生後4カ月まで	個別に実施	出生通知票はがきを投函
3～4か月児健康診査	平成31年2月生まれ	11日(火)、25日(火)	通知が届いていない方はお問い合わせください。
1歳児歯科健康診査	平成30年5月生まれ	6日(木)、20日(木)	
1歳6か月児健康診査	平成29年11月生まれ	12日(水)、19日(水)	
3歳児健康診査	平成28年5月生まれ	6日(木)、20日(木)	

※3～4か月児健康診査時に6～7か月・9～10か月児健康診査の受診票を交付します。3～4か月児健康診査を受診後に稲城市へ転入された方はお問い合わせください。



1日分

- 5.7 主食(ごはん、パン、麺)
- 5.6 副菜(肉、魚、卵、大豆、豆腐)
- 3.5 主菜(肉、魚、卵)
- 2 牛乳・乳製品
- 2 果物

### 6月は食育月間 毎月19日は食育の日

食育とは、食に関する知識と食を選択する力を習得し、健全な食生活を実践できる人間を育てることです。

食育を推進するため、食育基本計画では、食育推進運動を実施し、毎年6月を「食育月間」、毎月19日を「食育の日」と定めています。家族で食卓を囲み、食について考えましょう。

### あなたの食事は大丈夫？ 「食事バランスガイド」

食事バランスガイドとは、1日に「何を」「どれだけ」食べたら良いかをコマをイメージし、イラストで示したものです。

バランス良く食べて、運動をするとコマは安定して回りますが、食事のバランスが悪いとコマは倒れてしまいます。詳細は、「農林水産省」ををご覧ください。

問 保健センター ☎378・3421

## 長寿の秘訣は口の健康から

### オーラルフレイルに注意

オーラルフレイルとは、口腔機能が低下した状態を言います。オーラルフレイルの始まりは滑舌低下・食べこぼし・むせる・口腔内の乾燥などの些細な症状であり、気が付きにくい特徴があります。

### 健康寿命を延ばすには

健康寿命を延ばすには栄養をしっかり取り、社会と関わり、運動をすることが重要です。しかし、口腔機能が低下すると食べられる食品が限られ、おしゃべりが少なくなる等、体力も衰えやすくなります。

稲城市では市と歯科医会が中心となり、「歯科健康診査」を実施しています。オーラルフレイルを予防して口腔機能を維持し、健康長寿を目指しましょう。

稲城市歯科医会 長谷川 英毅

### マタニティヨガ

妊婦さん同士の仲間づくり等をしながらかつヨガを楽しみましょう。助産師によるメディカルチェックも行います。

対 妊婦18週以降で主治医の許可がある方

日 6月24日(月)

時 午後1時30分～3時30分

場 問 オーエンス健康プラザ

定 20人(申込先着順)

申 電話 377・0931

先 問 市立病院看護部長室

### 野菜が不足しがちな食生活をサポート 野菜メニュー店

野菜メニュー店は、皆さんの食生活をサポートするために、1食120グラム以上の野菜を使用したメニューを提供するお店で、市内28店舗が登録されています。

「稲城市野菜メニュー店MAP」は保健所で配布しています。詳細は「南多摩保健所」をご覧ください。

問 南多摩保健所保健栄養担当 ☎042・371・7661



▲ヨガ初心者も大歓迎です



▲このステッカーが目印です

## オーエンス健康プラザ

### 7～9月コース型教室(右記参照)

申 往復はがき(必要事項①教室名②氏名③年齢④性別⑤住所⑥電話番号)  
※1人1教室につき1枚の応募(申込者多数の場合は抽選)  
※No.12・15は保護者とお子さんの氏名・年齢(お子さんは生年月日も)を記入  
限 6月20日(木)必着  
※6月25日(火)以降に返信

### 膝痛・腰痛予防改善教室

筋力トレーニングやストレッチ、水中運動などを幅広く行います。

対 65歳以上の方  
日 7月12日～9月27日の金曜日(全12回、内プール4回)

時 午後1時～2時30分  
定 20人  
費 7,200円

申 限 7～9月コース型教室と同様

### ◆共通事項

場 問 問 オーエンス健康プラザ(〒206-0801 稲城市大丸1171) ☎370-2280

### 7～9月 コース型教室

No.	教室名	対象	開催日	時間	参加費
1	月曜の朝ヨガ	16歳以上の方	7月1日～9月30日の月曜日(全10回) ※7月15日、8月12日、9月16日・23日を除く。	午前9時30分～10時30分	5,000円
2	ヒーリングヨガ			午後7時30分～8時30分	
3	シェイプアップアクア			午後7時～8時	6,000円
4	火曜はじめてピラティス			午前9時45分～10時45分	6,500円
5	火曜ピラティス			午前11時～正午	
6	骨盤体操			午後2時15分～3時15分	
7	はじめて4泳法			60歳以上の方	7月2日～9月24日の火曜日(全13回)
8	元気アップ教室 ウォーター&フロア	午後2時～3時	7,400円		
9	やさしい太極拳入門	16歳以上の方	7月4日～9月26日の木曜日(全13回)	午前9時30分～10時30分	6,500円
10	ダンス体操 de アンチエイジング	40歳以上の方	7月5日～9月27日の金曜日(全13回)	午後2時～3時	
11	金曜ピラティス	16歳以上の方		午前10時～11時	
12	ベビーと一緒に産後ママ	産後1～6カ月の母子(1カ月検診で母子ともに健康であると診断された方)	7月5日～9月27日の金曜日(全13回)	午前11時～正午	7,800円
13	中級水泳 4泳法	16歳以上の方		7月6日～9月28日の土曜日(全13回)	
14	アクアピクス		午後7時～8時		
15	2～3歳のふれあい親子体操	2～3歳のお子さん、保護者	7月6日～9月28日の土曜日(全13回)	午後1時～2時	6,500円
16	パワーヨガ	16歳以上の方		7月7日～9月29日の日曜日(全12回) ※8月11日を除く。	
17	腰痛改善ピラティス		午前10時～11時		6,000円
18	日曜はじめてピラティス	午前11時15分～午後0時15分			

※No.7はクロールが泳げる方に限ります。  
※No.15はお子さん1人に対して保護者(両親または祖父母)1人、妊娠している方やその可能性がある方は参加不可、参加者の兄弟・姉妹の同伴不可  
※参加費の納入後の返金不可

不法電波はいけません！  
6月1日～10日は、電波利用環境保護周知啓発強化期間として、電波の正しい利用について、テレビ・ラジオの受信障害  
03・6238・1939  
03・6238・1945  
地上デジタルテレビ放送の受信相談  
03・6238・1944

### 相談あんない 6月1日~7月1日

相談の種類(相談員)	相談内容	相談日	時間	予約・問い合わせ
① 法律相談 (弁護士)	離婚、遺産相続、土地家屋の賃借問題、金銭の貸し借り、自己破産等	4日(火)・6日(木) 9日(日)・13日(木) 18日(火)・20日(木) 25日(火)・27日(木)	午前9時~正午	市民協働課 予約専用電話 ☎378-2286 (受付時間=午前8時30分~正午、午後1時~5時) ▷予約期間 ①~⑤=相談日の2週間前から予約 ⑥⑦⑨=前日まで予約 ⑧=6月19日(水)分は6月10日(月)まで、7月3日(水)分は6月25日(火)までに予約 ⑩=予約随時
② 不動産の相続、贈与等の登記相談 (東京司法書士会多摩支部会員)	土地建物の名義変更等の登記等	13日(木)	午後1時30分~4時30分 ※⑦=6月7日(金)は午前10時~正午も実施(特別相談日)	
③ 不動産相談 (東京都宅地建物取引業協会府中稲城支部会員、東京都不動産鑑定士協会会員)	不動産の契約更新、立退き料、家賃値上げ、土地の価格、不動産の売買等	12日(水)・26日(水)		
④ 遺言書作成などくらしの書類作成相談 (東京都行政書士会府中支部会員)	離婚、相続、遺言、契約等の書類作成、手続き等	18日(火)	午前9時~11時30分	
⑤ 税務相談 (東京税理士会日野支部会員)	相続税・贈与税・所得税等	6日(木)・20日(木)		
⑥ 行政相談 (総務省行政相談委員)	国や独立行政法人の仕事に対する疑問・苦情等	11日(火)	午前10時~午後1時、午後2時~4時	
⑦ 人権・身の上相談 (法務省人権擁護委員)	夫婦・家族の不和や近所トラブル、人権侵害等	7日(金)・21日(金)		
⑧ 住宅リフォーム相談 (稲城市住宅リフォーム協議会会員)	住まいの修繕、増改築等リフォーム	5日(水) 予約終了 19日(水)	午前9時30分~正午、午後1時~3時30分	
⑨ 女性の悩み相談 (女性の悩み相談員)	夫婦・家族との関係、子育て・職場の悩み等	5日(水)・19日(水) 22日(土)		
⑩ 交通事故相談 (弁護士)	損害賠償・示談・保険手続き等	11日(火)	午前9時~正午、午後1時~4時	
⑪ 消費生活相談 (消費生活相談員)	不当請求、訪問販売、消費者トラブル等	平日毎日 ※来所は消費生活センターへ、電話相談も可		
⑫ 年金相談 (年金相談員)	老齢年金、障害年金等の受給資格や請求等	平日毎日 ※12日(水)・26日(水)は平尾出張所でも実施	午前9時30分~11時	
⑬ 健康相談 (保健師、管理栄養士)	保健相談 (保健師) 栄養相談 (管理栄養士)	4日(火) 11日(火)・18日(火) ※18日(火)はオーエンス健康プラザで実施		
⑭ 心配ごと相談 (民生委員)	生活での困り事・悩み事	5日(水)・19日(水)	午前10時~正午、午後1時30分~3時30分	
⑮ 高齢者・障害者のための法律相談 (弁護士)	遺産・遺言、権利、財産侵害、成年後見等	19日(水)		
⑯ ひとり親家庭カウンセリング相談 (心理カウンセラー)	母子・父子家庭の心の悩み	8日(土)・22日(土)	午前11時~午後2時	
⑰ 医療・介護連携相談 (退院支援看護師等)	介護の悩み・介護支援等	5日(水)・17日(月)		

## なしのすけが行く

「魔法のランプ」  
No.71 マンガ #トジエット

魔法のランプだ!  
ランプの魔人よ  
出でよ!

イナナナナナ  
なつち魔人ちやけい  
モワモワ  
魔人が言ってるだけい

えがみ  
竹笑顔と  
思ひ  
やりに  
あふれる  
健康な  
平和な  
社会を  
目指します!!

それなら  
いなぎのみんなは  
賢くって思いやりが  
あるから  
大丈夫  
じゃあ  
どうかな?  
魔人?

©K.Okawara・Jet Inoue

## くらしの情報

消費生活センター (百村2111) ☎378-3738  
(月~金曜日、祝日を除く)

### くらしの不安や疑問は、消費生活センターへご相談ください

消費生活センターは、市民の身近なくらしの相談窓口です。  
消費者と事業者との間で起きる、消費者(個人)からのご相談へのアドバイスや、事業者との交渉のお手伝いを行います。なお、買い物・契約する前の相談もお受けしています。

#### 相談例

**契約トラブル**  
○訪ねてきた業者と契約した工事をやめたい  
○モデルにスカウトされ、レッスンとエステの契約をしたが、やめたい  
○ネット通販で購入した商品が届かない  
○身に覚えのない請求が届いた 等

**表示・品質**  
○美肌クリームで皮膚がひどく荒れる  
○広告の内容にうそがある 等

**製品事故**  
○ベビーカーで指を挟んで負傷した  
○暖房器具が暴発した 等

**借金返済**  
○住宅ローンとクレジットカードの返済が厳しい  
○突然、知らない会社から15年前の借金の返済を求められた 等

まずはお電話で、気軽にお問い合わせください。  
(消費生活相談員)

## 市ホームページ 稲城市フォトギャラリー

稲城の魅力あふれる写真を募集中!  
詳細は市☎をご覧ください。  
☎秘書広報課広報広聴係

## 第3回 合同企業説明会 in多摩

令和2年3月に大学院・大学・短大・高専・専修学校を卒業予定の学生、就職活動中の既卒3年以内(平成29年3月以降)の方  
6月24日(月)  
午後1時~4時30分(受付午後0時30分~)

令和2年3月に大学院・大学・短大・高専・専修学校を卒業予定の学生、就職活動中の既卒3年以内(平成29年3月以降)の方  
6月24日(月)  
午後1時~4時30分(受付午後0時30分~)

### 市民活動サポートセンターいなぎ

稲城市市民活動ポイント制度  
ポイント還元のお知らせ

市では、様々な社会貢献活動への市民参加を支援しています。

378-3366

### シルバー人材センター

受講者募集  
カラーコーディネート  
自分らしく輝く色を見つけよう!

対市内在住で60歳以上の方  
6月10日(月)  
午後1時30分~3時30分  
50人(申込先着順)

377-2212

### 着付け教室

初心者向けに名古屋帯や半幅帯などが、一人で結べるように指導します。  
6月12日~7月17日の水曜日(全6回)  
午後7時~9時  
8人(申込先着順)  
※最低開講人数12人  
費6千円(申込時)  
申窓口(6月3日(月)午前9時~)

377-2212

### 入会説明会

対市内在住の60歳以上で働く意欲のある方  
※就職、転職希望者を除く。  
6月11日(火)  
午後1時30分~

377-2212

今年度は次の期間でポイント還元を行います。  
取得ポイントが10に達した方(試行時のポイントも含む)  
※他の方のポイントと合算できません。  
※本人以外の場合は委任状  
※還元は、年度に1人1回  
6月7日(金)~7月5日(金)

377-2212

場先電話(6月3日(月)午前8時30分~)

場先電話 377-2212

2019 令和元年 6.1 第1298号

# の広報 いなぎ Plus

稲城のイチオシ情報をお届けします

### 次の休日開庁日は6月9日(日)

- ▷開庁時間 午前8時30分～正午、午後1時～5時 ※正午～午後1時は閉庁
- ▷窓 〇 市民課、保険年金課(国民健康保険係のみ)、課税課(市民税係のみ)、収納課(過年度分の税外債権(料金)の納付書の再発行・相談等はいりません)

東京ヴェルディ 今月のホームゲーム VS 京都サンガF.C. 6月22日(土)午後7時

東京ヴェルディ(株) 6月22日(土)午後7時 VS 大宮アルディージャ 味の素スタジアム



## 平成31年度多摩・島しょ広域連携活動助成事業 子ども体験塾

稲城市・町田市・多摩市子ども体験塾実行委員会

©76,90,01,19 SANRIO APPROVAL No.P1105172

### 声優・歌手の基礎を学ぼう

#### 声優コース

アニメへの吹き込み等、プロの声優からレッスンを受けます。

#### 歌手コース

プロのボイストレーナーから歌唱表現を学びます。

#### ◆共通事項

- ㊟稲城市・町田市・多摩市在住の小学生～高校生
- ㊟下表参照 ※リハーサル日時=8月11日(日・祝)、発表日時=8月12日(月・振休)各午前9時～午後5時
- ㊟i プラザ ㊟各コース60人(2コース) ※申込者多数の場合は抽選費3,500円(初回に支払い)
- ㊟メール [6月2日(日)～、必要事項①氏名②学年③保護者氏名④住所⑤電話番号⑥参加希望コース]
- ㊟限6月23日(日)午後6時
- ㊟先問 JTBコミュニケーションデザイン(子ども体験塾係) ☎03-5657-0624 ㊟kodomotaikenjyuku.seiyu2019@jtbcom.co.jp

#### 声優コース

クラス	レッスン日時
小学生①	7月29日(月)、8月5日(月) 午前10時30分～午後0時30分
小学生②	7月29日(月)、8月5日(月) 午後1時30分～3時30分
中学生・高校生①	7月30日(火)、8月6日(火) 午前10時30分～午後0時30分
中学生・高校生②	7月30日(火)、8月6日(火) 午後1時30分～3時30分

#### 歌手コース

クラス	レッスン日時
小学生①	7月31日(水)、8月7日(水) 午前10時30分～午後0時30分
小学生②	7月31日(水)、8月7日(水) 午後1時30分～3時30分
中学生・高校生①	8月1日(木)・8日(木) 午前10時30分～午後0時30分
中学生・高校生②	8月1日(木)・8日(木) 午後1時30分～3時30分

### サンリオピューロランドスタッフにチャレンジ

#### パレードスタッフ チャレンジプラン

パレードの前後・ダンス発表会に出演します。

- ㊟稲城市・町田市・多摩市に在住の小学3年生～高校生
- ㊟各コース40人(4コース) ※申込者多数の場合は抽選 費4,500円

#### サービススタッフ チャレンジプラン

コスチュームを着て笑顔で接客し、パークを盛り上げましょう。

- ㊟稲城市・町田市・多摩市に在住の小学5年生～高校生
- ㊟各コース20人(4コース) ※申込者多数の場合は抽選 費2,000円

#### ◆共通事項

- ㊟下表参照 ㊟サンリオピューロランド(多摩センター駅徒歩5分)
- ㊟「サンリオピューロランド」 ㊟ [6月5日(水)午前10時～]
- ㊟限6月21日(金)午後6時
- ㊟先問 サンリオピューロランド ゲストセンター ☎042-339-1111

#### パレードスタッフプラン

コース名	レッスン日時 午前10時～午後1時30分	チャレンジ日時 午前10時30分～午後1時30分	ダンス発表会 午前8時30分～11時
ハローキティ	7月24日(水)	7月27日(土)	8月31日(土)
マイメロディ	7月29日(月)	8月3日(土)※	
ポムポムプリン	8月5日(月)	8月10日(土)	
ポチャッコ	8月8日(木)	8月17日(土)	

※マイメロディコースのチャレンジ=午前9時30分～午後0時30分

#### サービススタッフプラン

コース名	レッスン日時 午前9時45分～午後0時30分	チャレンジ日時 正午～3時30分
リトルツインスターズ	7月25日(木)	7月28日(日)
シナモロール	7月30日(火)	8月4日(日)
クロミ	8月6日(火)	8月11日(日・祝)
パッドぱつ丸	8月9日(金)	8月18日(日)



### いなぎ日曜市

稲城市内の新鮮な採れたて野菜や加工品などを販売します。

- ㊟6月9日(日)・23日(日)
- ㊟場 コーチャンフォー若葉台店地下駐車場(若葉台2-9-2)
- ㊟時 午前10時～11時(売り切れ次第終了)
- ㊟問 稲城市農業委員会(経済観光課農政係)



### よみうりランド 「ほたる・ねぶたの宵」

夏の訪れを告げるほたるの観賞会を開催します。「青森ねぶた祭」のねぶたを展示し、大迫力の姿を、ほたと合わせて楽しめます。幻想的なほたるの光で癒されましょう。詳細は「よみうりランド」 ㊟をご覧ください。

- ㊟6月1日～23日の金・土・日曜日、6月29日(土)～7月1日(月)
- ※荒天時は中止
- ㊟時 午後6時～9時(ほたるの観賞=午後7時30分～)
- ㊟場 よみうりランド遊園地内「聖地公園」
- ㊟費 500円(中学生以下無料)
- ㊟問 よみうりランド ☎044-966-1111



### 第12回味の素スタジアム感謝デー

スポーツ体験・ステージショー・フリーマーケット等を行います。

- ㊟6月16日(日)
- ㊟時 午前10時～午後4時
- ㊟場 味の素スタジアム(調布市西町376-3)
- ㊟問 第12回味の素スタジアム感謝デー事務局 ☎03-5771-2368



### 東京土建 第42回住宅デー

- ㊟6月9日(日)
- ㊟時 午前10時～午後2時30分(受付は午後2時まで)※大丸地区会館の受付は正午まで
- ㊟場 市内4会場 ○さわやか信用金庫矢野口支店 ○矢野口宿三谷児童公園 ○大丸地区会館 ○なかよしちびっ子広場(平尾)
- ㊟内 包丁研ぎ、まな板削り、住宅相談・耐震相談、子ども木工教室など
- ※包丁研ぎ、まな板削りは有料
- ※会場により内容が異なります。また受付は、早めに終了する場合があります。
- ㊟問 東京土建多摩・稲城支部 ☎042-373-3888

### 水防訓練を実施しました(5月12日)

消防団では、集中豪雨や台風などの洪水による土砂災害や堤防の崩壊に備えたシート張り、浸水時を想定したボート取扱訓練などを実施しました。



### 稲城市認定農業者認定書交付

5月8日に平成31年度稲城市認定農業者認定書交付式を行い、市長から認定書が交付されました。認定農業者は、農業経営基盤強化促進法に基づき、農業者が作成した農業経営の改善を図るための計画を市の基本構想に照らして、市長が認定するものです。

