

# 矢野口駅周辺土地区画整理事業

## のお知らせ No. 21

平成23年1月20日

# アメニティタウン矢野口

稲城市役所 都市建設部 区画整理課

電話 042(378)2111 (内線348)

大寒の節、皆さまにはますますご清栄のこととお慶び申し上げます。また、矢野口駅周辺土地区画整理事業に対しましては、平素よりご理解とご協力をいただき厚く御礼申し上げます。

今回は、『第四次稲城市長期総合計画期間内の施行予定区域』のお知らせと、この説明会の開催についてのご案内をさせていただきます。

### 第四次稲城市長期総合計画について

稲城市では、時代の潮流や本市を取り巻く社会経済情勢を十分に踏まえ、新しい時代を展望し、より豊かな市民生活の実現を目指し、今後のまちづくりを総合的かつ計画的に進めるため、その指針となる総合計画を10年毎に策定しています。

平成13年度から始まった第三次稲城市長期総合計画にひきつづき、第四次稲城市長期総合計画期間内（平成23年度から平成32年度までの10ヶ年間）にまちづくりを進める範囲をお知らせするものです。

### 説明会について

説明会において第四次長期総合計画期間内（平成23年度～平成32年度）の10年間における整備予定区域についてご説明させていただきます。※詳しくは別紙をご覧ください。

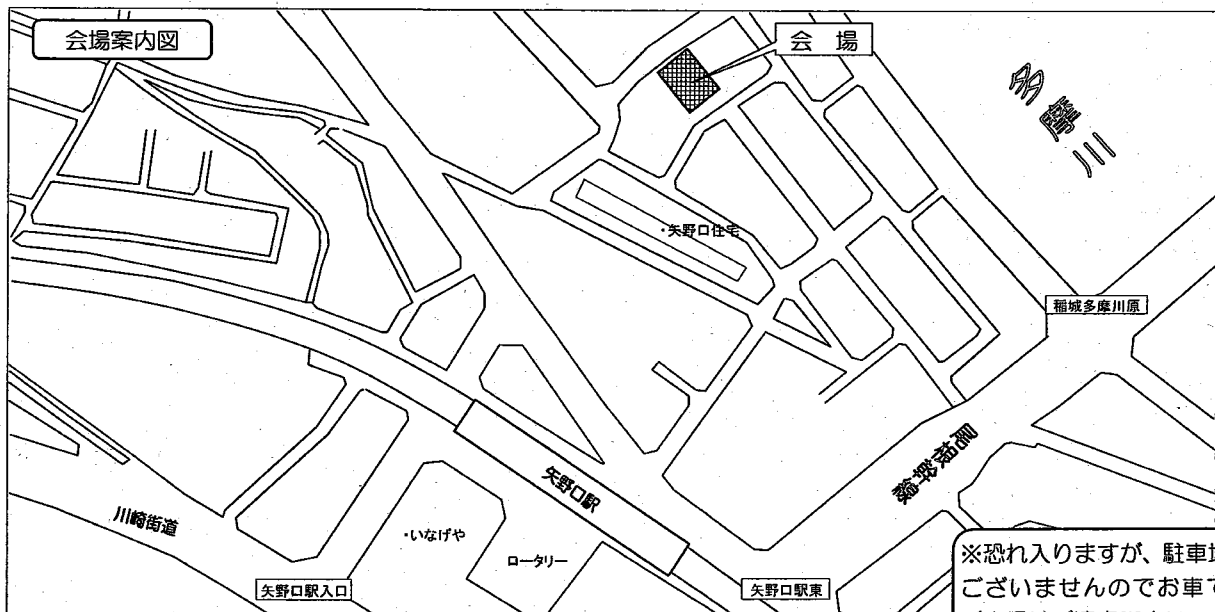
説明会につきましては、昼と夜の2回に分けて同じ内容で行いますので、ご多忙のこととは存じますがどちらか都合のよろしい時間にご出席くださいますようお願いいたします。

#### 【日時】

- 開催日： 昼の部 … 平成23年2月5日（土曜日） 午後3時～午後4時30分（予定）  
夜の部 … 平成23年2月5日（土曜日） 午後7時～午後8時30分（予定）

#### 【会場】

- 市立第一保育園分園ひまわり 住所：稲城市矢野口3750-194



#### 【内容】(予定)

- ①第四次稲城市長期総合計画期間内（平成23年度～平成32年）の10ヶ年間における整備計画について
- ②今後の進め方について

※全体説明会の当日には、同封の『第四次稲城市長期総合計画期間内施行計画図』によりご説明させていただきますので、必ずお持ちくださいますようお願いいたします。

※事業に関するご質問、ご相談がございましたら、区画整理課までお気軽にご連絡下さい。

都市建設部 区画整理課 南武線・三駅整備係 ☎042-378-2111(代表) 内線348

東北地方太平洋沖地震により、被害に遭われた皆様に心よりお見舞いを申し上げます。皆様方におかれましても、未だ続く余震や計画停電による影響により、ご心労はいかばかりかと拝察いたします。

また、矢野口駅周辺土地区画整理事業に対しましては、平素よりご理解とご協力をいただき厚く御礼申し上げます。

今号では、平成23年2月5日に市立第一保育園分園ひまわりで行った『第四次稲城市長期総合計画期間内の施行予定区域』についての説明会のご報告をさせていただきます。

内容は、現在までの整備の状況と平成23年度（来年度）から平成32年度までの10ヵ年間に整備を進める区域について、お配りした資料により、現在までの整備区域との関連や方向性などを説明させていただいたもので、関係権利者の皆様には、大変お忙しい中ご出席をいただき、誠にありがとうございました。

### 第四次稲城市長期総合計画説明会のご報告

1. 開催日：平成23年2月5日（土）  
（昼の部）午後3時から午後4時30分  
（夜の部）午後7時から午後8時30分

2. 会場：市立第一保育園分園ひまわり

3. 出席者数：（昼の部） 48名  
（夜の部） 22名

4. 市出席者：（稲城市）都市建設部長 井上  
区画整理課長 久家  
南武線・三駅整備係長 龍崎《司会》  
矢野口担当主事 間下・八幡  
（公 社）多摩東部区画整理事務所長 高麗  
移転工事課長 大須賀  
換地課長（補償担当課長兼務） 山本 他1名

※ 公社（財団法人東京都新都市建設公社）は、区画整理事業の専門的技術を有する機関で、市と共に矢野口駅周辺土地区画整理事業を進めている法人です。

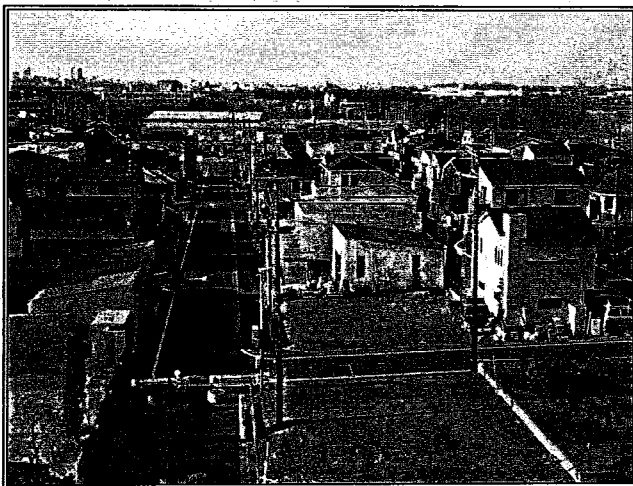


【説明会の様子】

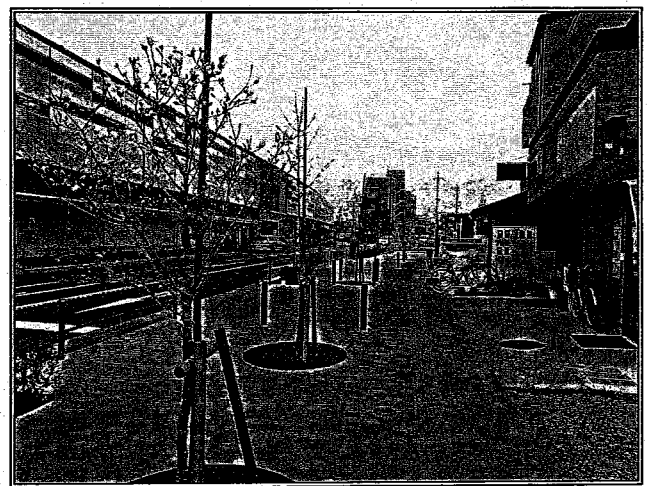
### 5. 説明内容

#### （1）矢野口駅周辺地区の進捗状況について

- ・ 矢野口駅周辺地区の現在までの進捗状況を、これまでに整備を進めてきた多摩川原橋上流側のスーパー堤防A・B工区、矢野口駅の北側及び南側等の様子を交えてご説明しました。
- ・ 矢野口地区の現在の進捗率は、平成22年度末で4割程度となっています。



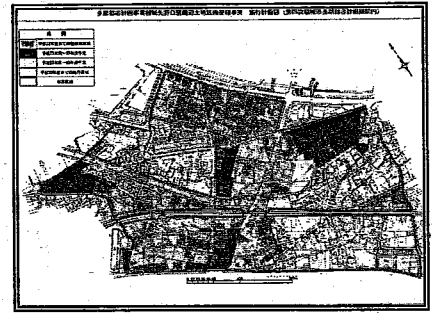
【完成したスーパー堤防A・B工区の様子】



【いちよう並木通りの整備状況】

## (2) 第四次稲城市長期総合計画期間内(平成23年度～平成32年度)の整備計画について

- ・ お配りした資料を基に平成23年度～32年度の10カ年にどの場所を整備していくのかを、平成23年度からの3ヶ年間と、平成26年度以降の7ヶ年に分け説明致しました。
- ・ 平成23年度からの3ヶ年間では、駅南側広場周辺や、第一保育園西側区域の整備を引き続き進める他、駅の北側や多摩川原橋の下流側のスーパー堤防C工区の整備に着手し、以降南側などへ整備を拡大する計画としております。
- ・ 第四次長期総合計画が終わる平成32年度末における進捗率は約80%を見込んでおります。  
なお、平成32年度以降となる区域にあっても進捗状況等を見て、3ヶ年ごとの整備区域の見直しや予算確保に努め、地区全体の整備促進を図ることとしております。



【お配りした資料】



【整備が必要なC工区の様子】

### 6. いただいたご意見とご質問の主な内容

- 説明会でいただいたご質問の一部をご紹介します。

#### ①【区画整理事業全般に関すること】

(問) 補償金額の算定の仕方について教えてください。

【答】 補償金額を算定するに当たって、まずどのような建物なのかを調査をさせていただきます。その内容から、移転方法を曳家又は建て直し等の工法を決定し、その費用や庭木、塀、その他の工作物などの移設費、建物の建て直しをしている間の仮住居費及び引越しなどにかかる費用を補償費として算定させていただきます。

(問) 清算金の支払いの時期について教えてもらえないでしょうか？

【答】 清算金は、換地設計及び工事施工上の面積的誤差や減歩緩和など、従前宅地と換地の間で不均衡が生じた場合にその評価差を金銭に換えるもので、徴収(権利者の皆様からお支払いいただく)と交付(市から権利者の皆様へお支払いする)があり、その手続きは事業が完了する段階になります。

なお、事業の完了は今後概ね20年近くかかると思われ、その完了段階に地区全体の仮換地面積を再精査し、徴収と交付を均衡させ、徴収の場合は権利者の皆様からお支払いいただき、そのお支払いいただいた清算金を原資として、交付の権利者の皆様にお支払い致します。

#### ②【スーパー堤防事業に関すること】

(問) スーパー堤防C工区の今後の進め方はどのようになっていますか？

【答】 来年度(平成23年度)に、一斉に建物調査と補償金額の算定を行います。その補償金額を基に仮住まいに引越しをしていただく上で、建物の除却(取壊し)をしていただきます。引き続き盛土や道路・整地工事を行います。工事が完成したら、順次返地をさせていただきますので建物の建築を始めてください。

仮住まいをしていただく期間をできるだけ短くできるように努力して参りますが、仮住居期間は、概ね3年程度を想定しております。関係の皆様方に一斉に移転していただくことで、この期間を短縮することが可能と考えています。

(問) スーパー堤防事業は事業仕分けで廃止になったが、国から市への補助金はどうなっているのでしょうか？

【答】 国は、新規のスーパー堤防事業に関しては廃止としておりますが、継続事業はその効果や周辺などへの影響を再検証して、必要なものについては、何らかの方向性を示すとしております。

市では完成した多摩川原橋上流側のスーパー堤防A・B工区と共にC工区は一体の事業であり、継続して進める場所として考えています。

補助金は事業推進をさせる上で貴重な財源であるため、市長は国土交通省の京浜河川事務所長に対し、財源を確保するよう強く要請しております。仮に国から支援がなかった場合でも、稲城市としては矢野口駅周辺地区のまちづくりとして進めることとしております。

#### ③【その他のこと】

(問) 第四次稲城市長期総合計画に入っていない区域について、その理由を教えてください。

【答】 事業を進める上では、多額の事業費が必要となります。第四次稲城市長期総合計画では、福祉、教育などの他、市で施行している区画整理事業も矢野口地区以外に榎戸地区、稲城長沼地区、南多摩地区の3地区で進めており、様々な施策に要する費用に財源が配分されております。

第四次稲城市長期総合計画の中で、矢野口地区はスーパー堤防C工区をはじめ、現在整備を進めている場所の拡大をしていく形になり、市の財政計画を勘案するなどにより、期間内に整備ができない区域が出てきております。

なお、現在整備予定区域に入っていないところであっても、今後の進捗状況等により整備区域の見直しを図り、少しでも整備推進ができるよう努力をして参ります。

(問) 第一保育園の西側は車両通行もないのに、なぜ区画整理区域に入っているのでしょうか？中野島用水を埋めて道路を造れば済むのではないのでしょうか？

【答】 区画整理区域を決定するにあたっては、地域全体のまちづくりという観点から決定しており、道路が狭隘であることや水路の整備が必要であること、災害時の防災上の観点などから整備が必要な区域と判断して区画整理区域としております。

# 矢野口駅周辺土地区画整理事業

お知らせNo. 23

平成 23 年 8 月 10 日

## アメニティタウン矢野口

稲城市役所 都市建設部 区画整理課

電話 042 (378) 2111 (内線 348)

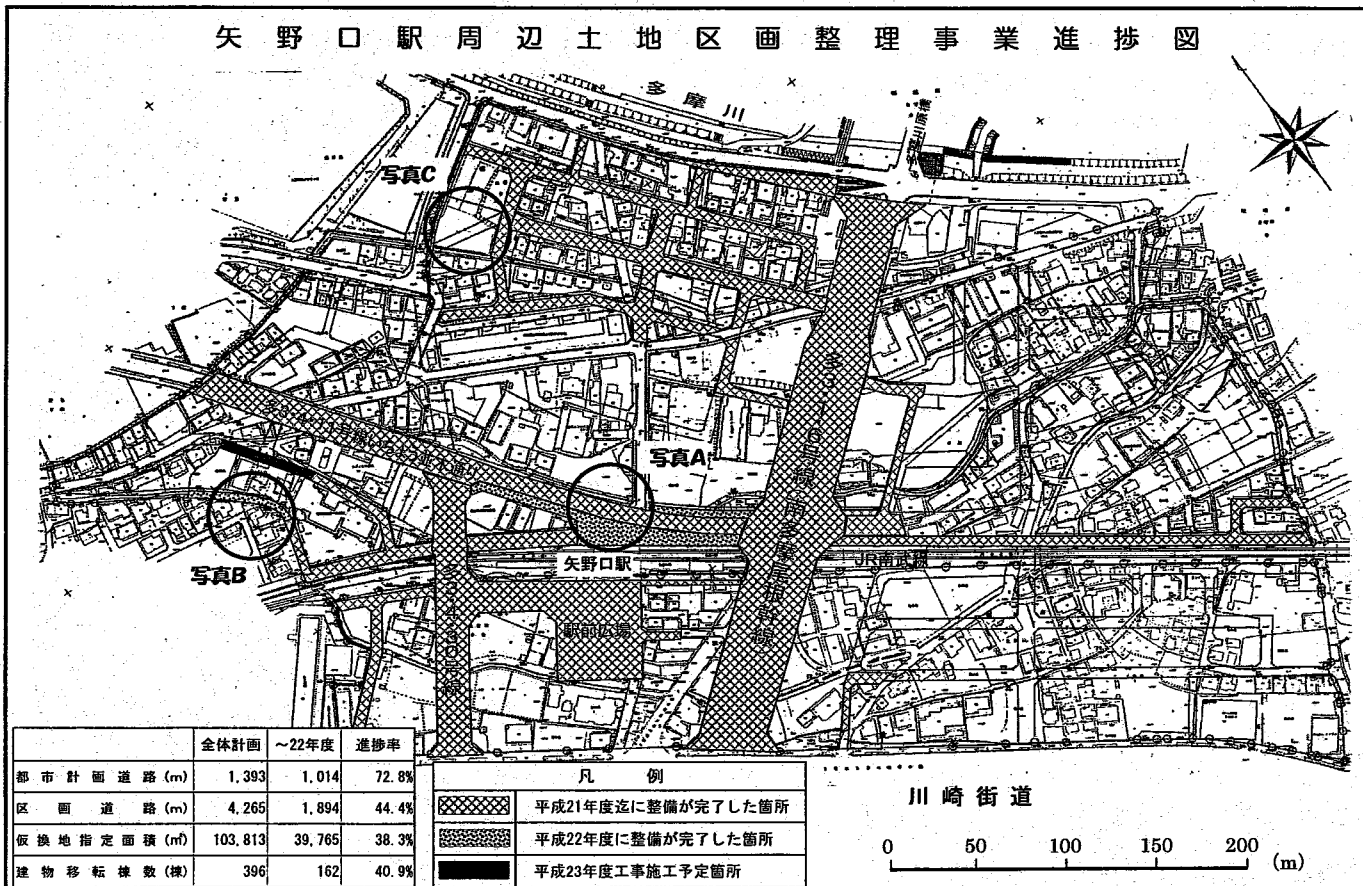
残暑の候、皆様にはますますご清栄のこととお慶び申し上げます。また、矢野口駅周辺土地区画整理事業に対しましては、平素よりご理解とご協力をいただき厚く御礼申し上げます。

東北地方太平洋沖地震により、被害に遭われた皆様に心よりお見舞いを申し上げます。今後とも、安全・安心のまちづくりに取り組んでまいります。

今回のお知らせは、本地区の事業進捗状況、土地区画整理審議会の開催報告についてお知らせいたします。

### ①今年度の事業予定及びこれまでの整備状況

矢野口駅周辺土地区画整理事業進捗図



### ②矢野口駅北側の整備状況

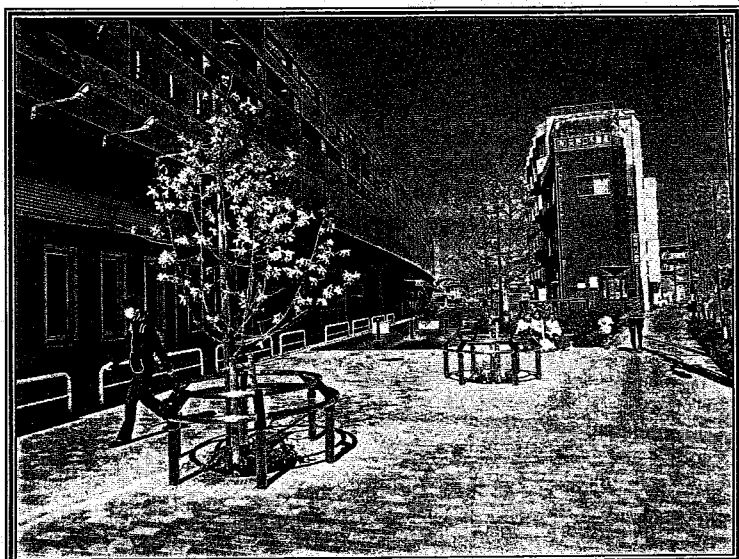
矢野口駅北側の鉄南付第2号線及び、いちよう並木通りの歩道部分の整備を行いました。

駅南側と同様に、歩道部分にインターロッキングブロックを敷設いたしました。多摩川をイメージとした青系の駅舎に合わせ、水色と白色のブロックで、水のせせらぎを表現しています。

植栽(コブシ)の周りには、ちょっとした待ち時間に座れるようなツリーブロックを設置しております。コブシは3～5月に白い花を咲かせます。

また、写真では奥になりますが、緑地にはサークルベンチを設置しました。休憩や、待ち合わせにご利用ください。

緑地には、クロガネモチをシンボルツリーとし、ヒラドツツジ、ドウダンツツジ、タマリユウ等を植栽しています。



【整備された駅北側の歩道部分】写真A

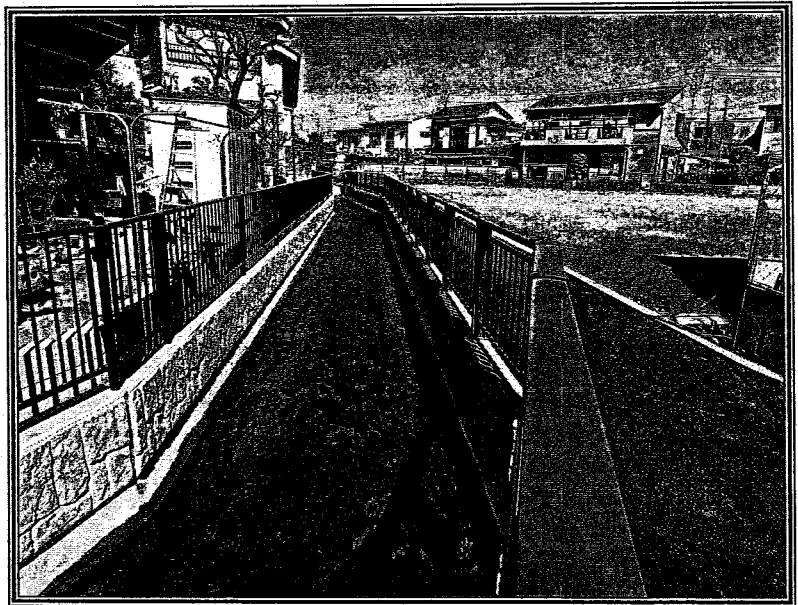
### ③中野島用水路の整備状況

平成 21 年度より進めてまいりました中野島用水路の整備につきまして、平成 22 年度は第一保育園の園庭に沿った部分から、さらに西側へ延長約 50mの整備を行いました。写真は平成 22 年度に完成した部分です。

今年度も引き続きこの上流側、約 70mの整備を行う予定です。この整備が終わりますと、中野島用水路築造工事は完了いたします。

今年度も予定をしている区間の整備を完了させ、水害の無いまちづくりを目指し努力をしてまいります。

周辺にお住まいの方々には工事の騒音などご迷惑をお掛けいたしますが、ご理解・ご協力の程よろしくお願い致します。



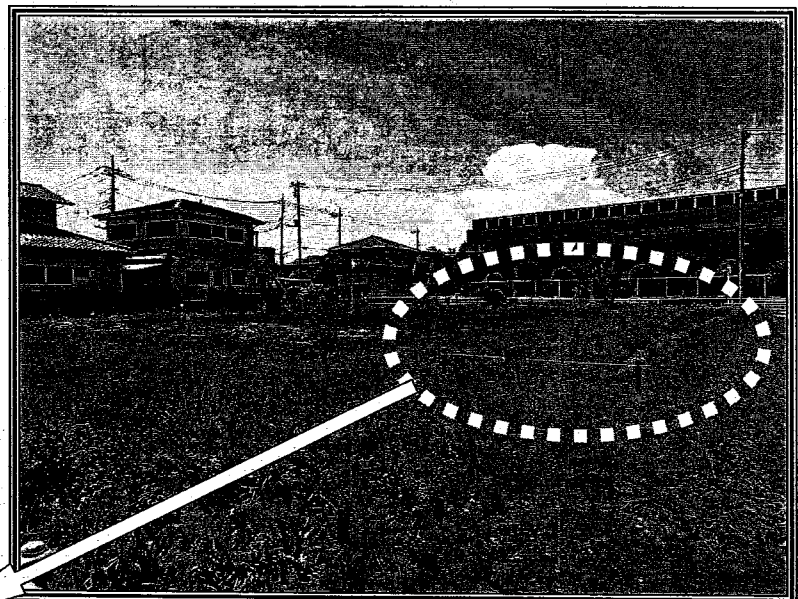
【平成 22 年度に整備された中野島用水路】写真B

### ④分園跡地の利用について

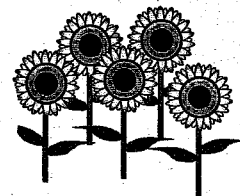
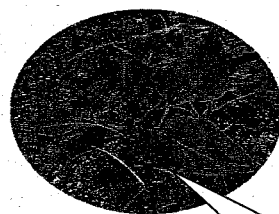
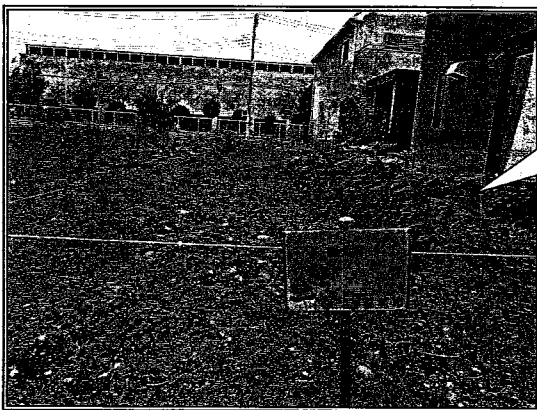
九段高校東側の「第一保育園分園ひまわり」があった場所ですが、将来は公園となる場所です。現在は、まだ公園の整備ができないため、暫定的に「矢野口子ども会農園」として利用させていただくこととなりました。

7月初旬頃から利用を開始していただいております。

現在は、敷地の北側に「ひまわり」を植えております。



【子ども会農園としての利用状況】写真C



つぼみが顔を出しました。

### ⑤審議会の開催報告について

事業のお知らせNo.22 発行以降に行われた矢野口駅周辺土地区画整理審議会の実施報告です。

開催日	内容
第 52 回審議会 平成 23 年 5 月 27 日	<ul style="list-style-type: none"> <li>平成 23 年度の事業計画（説明）</li> <li>仮換地指定について（諮問）</li> <li>その他（報告）</li> </ul>

初冬の候、皆様にはますますご清栄のこととお慶び申し上げます。また、矢野口駅周辺土地区画整理事業に対しましては、平素よりご理解とご協力をいただき厚く御礼申し上げます。

今回のお知らせは、矢野口駅前きらきらフェスタ 2011、本地区の整備状況と平成 23 年度の事業予定、JR 南武線連続立体交差事業、土地区画整理審議会の開催報告についてお知らせいたします。

### ①矢野口駅前きらきらフェスタ2011

今年、『矢野口駅前きらきらフェスタ 2011』と題しまして、矢野口駅南口駅前広場においてイルミネーションを開催いたします。矢野口駅周辺のにぎわいや魅力を高め、市民の皆様や来訪者に愛されるまちづくりを目指すために、イルミネーションの点灯式、市制施行 40 周年記念事業の一環で生まれた稲城市イメージキャラクターをかたどったモニュメント時計の除幕式があります。

この矢野口駅前きらきらフェスタ 2011 は、駅周辺の商店及び企業より協賛をいただき、地域の方々のご協力を得て立ち上げた実行委員会が主体となり開催いたします。

当日は、青葉幼稚園の園児による演奏や龍舞隊稲城によるよさこい踊りなどの出し物もありますので、皆様ぜひお越しください。

#### 【きらきらフェスタ詳細】

日時：平成 23 年 12 月 17 日（土）15:00～17:00

場所：矢野口駅南口ロータリー内

※雨天の場合は、点灯式及び除幕式のみ実施いたします。

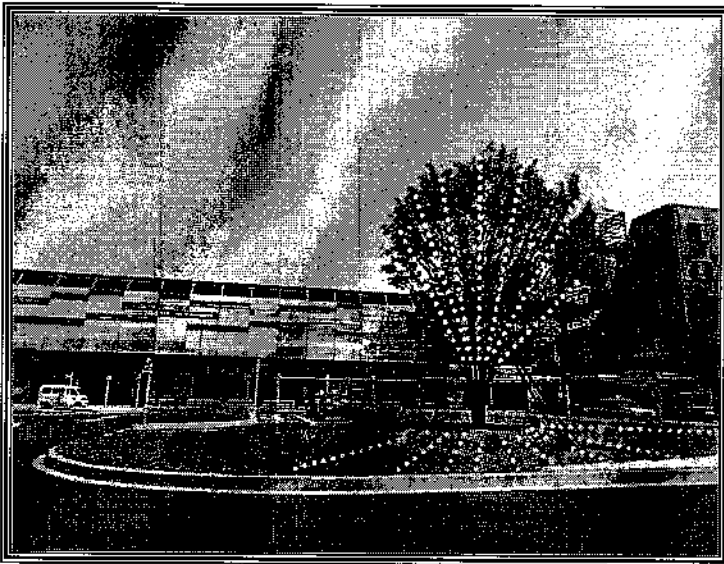
※きらきらフェスタ実施中はタクシー、バス乗り場が変わりますのでご注意ください。

（当日は誘導員を配置し、ご案内いたします。）

#### 【イルミネーション点灯について】

期間：平成 23 年 12 月 17 日（土）～平成 24 年 1 月 9 日（月・祝）

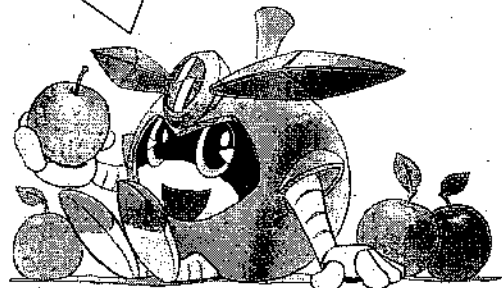
点灯時間：16:30～24:00



【イルミネーションイメージ図】

当日はぼくも登場するよ！

イルミネーション楽しみだなあ♪



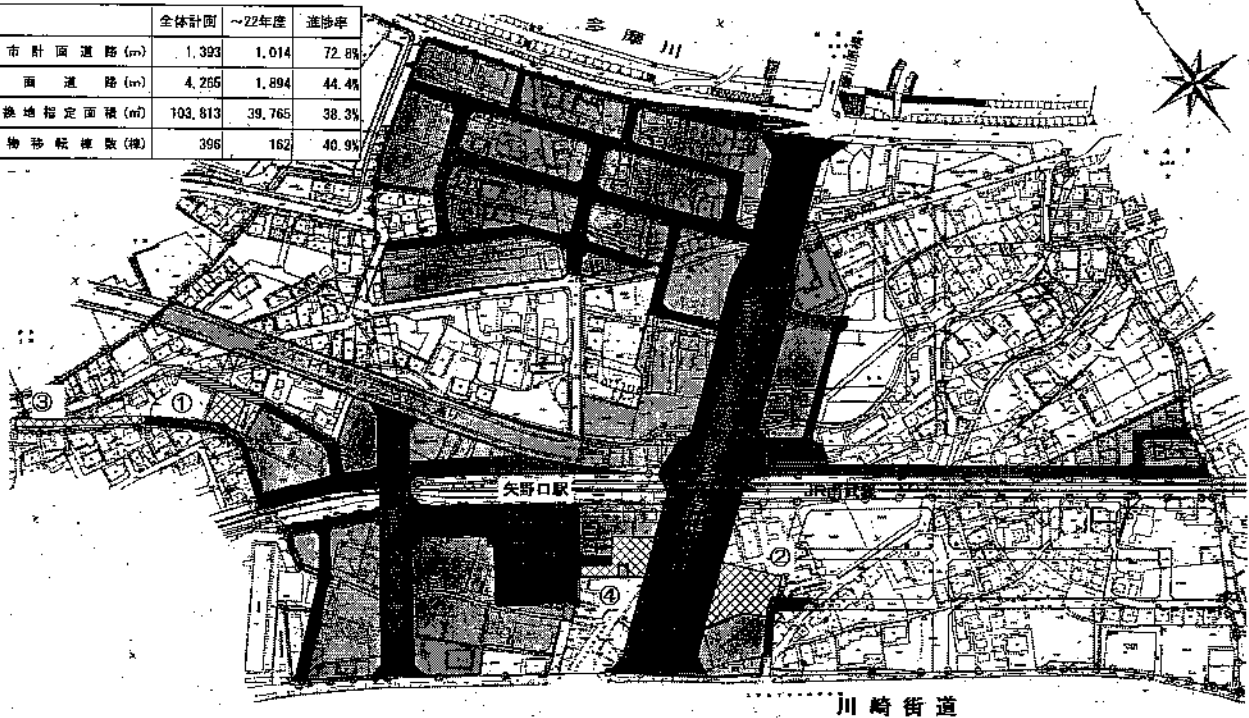
© Inagi City, K.Okawara・Jet Inoue

“1のまち いなぎ市民祭”にも登場しました、稲城市のイメージキャラクターです。

## ②平成 23 年度の事業予定

### 矢野口駅周辺土地区画整理事業予定図

	全体計画	～22年度	進捗率
都市計画道路(m)	1,393	1,014	72.8%
区画道路(m)	4,265	1,894	44.4%
仮換地指定面積(m <sup>2</sup> )	103,813	39,765	38.3%
建物移転棟数(棟)	396	162	40.9%



凡例	
	平成22年度迄に整備が完了した箇所
	平成23年度当初予算で整備される箇所
	平成23年度補正予算で整備される箇所

※今年度は9月議会で補正予算が承認されたことから以下の工事を追加で行い、事業の進捗を図っていきます。

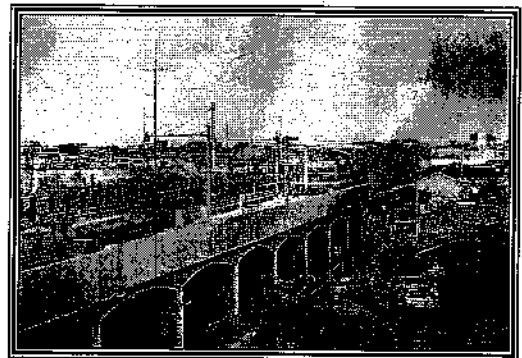
- ①16-2街区ほかの造成工事・緑地工事    ②36街区の造成工事  
 ③16-1街区の南側の水路工事    ④22-1街区ほかの造成工事・区画道路築造工事

## ③JR南武線連続立体交差事業

東京都が主体となり進めている南武線高架事業は、おかげさまで下り線(立川方面)への切り換えを行う予定となりました。切り換え工事は平成23年12月23日(金)午後7時頃から翌24日(土)午前5時頃までの予定です。

また、この工事に伴い列車の運休・バスでの代行輸送が行われます。詳細については、同封のチラシのほか、市HPや広報をご覧ください。なお、下り線の高架化により踏切の遮断時間が約3割短縮されます。

今後も早期の完成に向けて、稲城市としても出来る限りの協力を行ってまいりますので、引き続き皆さまのご理解・ご協力をお願いします。



【現在の稲城長沼駅舎のようす】

## ④審議会の開催報告

事業のお知らせ№23 発行以降に行われた矢野口駅周辺土地区画整理審議会の実施報告です。

開催日	内容
第53回審議会 平成23年11月11日	<ul style="list-style-type: none"> <li>平成23年度の事業について(説明)</li> <li>仮換地指定について(諮問)</li> <li>その他</li> </ul>

# 矢野口駅周辺土地区画整理事業

## のお知らせ No. 25

平成 24 年 6 月 28 日  
**アメニティタウン矢野口**

稲城市役所 都市建設部 区画整理課  
 電話 042 (378) 2111 (内線 347)

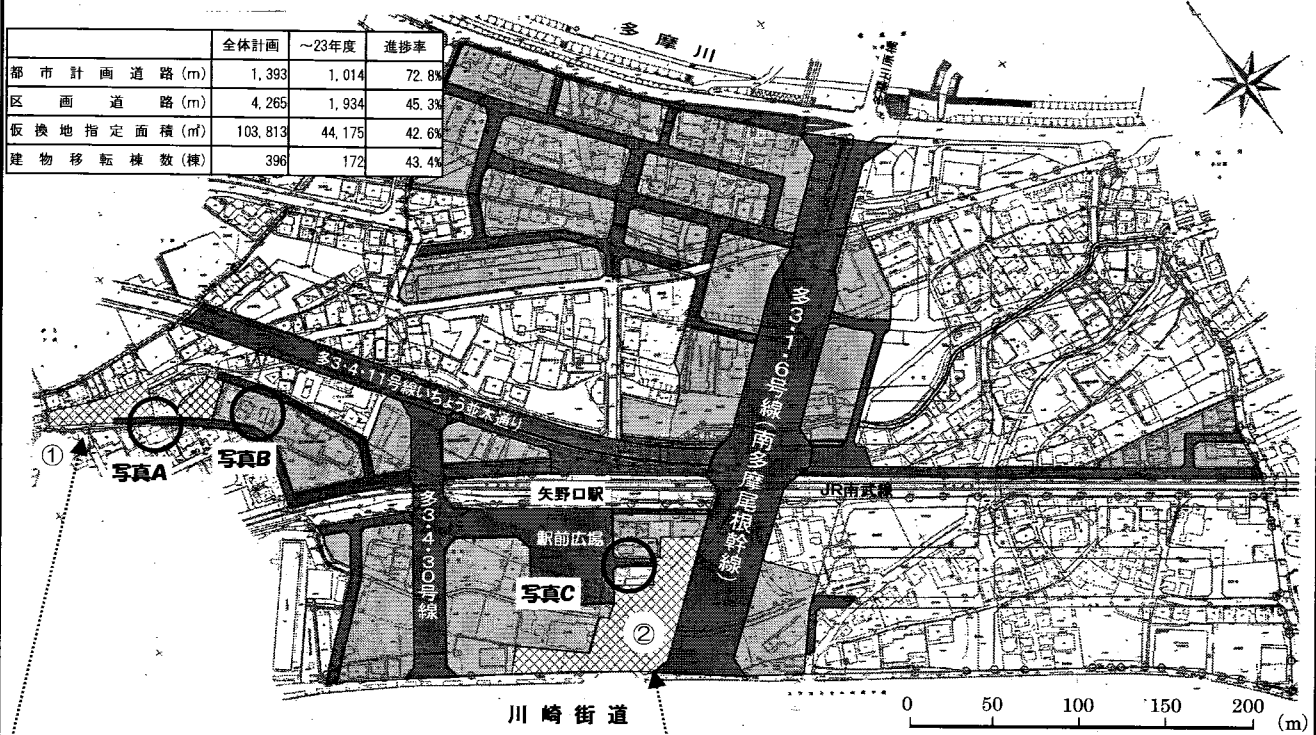
梅雨の候、皆さまにはますますご清栄のこととお慶び申し上げます。日頃より、矢野口駅周辺土地区画整理事業につきまして、平素よりご理解とご協力をいただき厚く御礼申し上げます。

さて、今回のお知らせは、本地区の今年度の事業予定と整備状況、矢野口駅前きらきらフェスタ 2011 の開催、土地区画整理審議会の開催状況について、ご報告するとともに、「稲城市景観色彩ガイドライン」について、都市計画課からのお知らせがあります。

### ①平成 24 年度の事業予定

#### 矢野口駅周辺土地区画整理事業予定図

	全体計画	～23年度	進捗率
都市計画道路(m)	1,393	1,014	72.8%
区画道路(m)	4,265	1,934	45.3%
仮換地指定面積(m <sup>2</sup> )	103,813	44,175	42.6%
建物移転棟数(棟)	396	172	43.4%



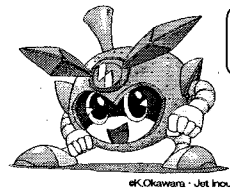
①中野島用水路築造工事・整地工事・区画道路築造工事

②整地工事・歩行者専用道路築造工事・区画道路築造工事

凡 例	
	平成23年度迄に整備が完了した箇所
	平成24年度に整備を予定している箇所

### ②審議会の開催状況について

開催日	内 容
第54回審議会 平成24年5月16日	(1) 平成24年度の事業について (2) 換地設計及び仮換地の軽微な変更について (報告) (3) 仮換地の指定について (諮問) (4) その他



稲城市イメージキャラクター  
 稲城なしのすけ

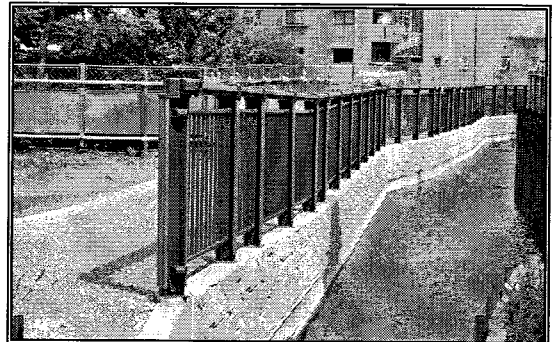
### ③中野島用水路の整備状況

中野島用水路の整備は、平成 22 年度に整備された箇所からさらに西側へ、約 30mの整備を行いました。写真は平成 23 年度に完成した部分です。今年度も引き続きこの上流側、約 30mの整備を行う予定です。

この工事により、中野島用水路の整備を完了させ、水害の無いまちづくりを目指していきます。

また、水路の北側は、整地工事と区画道路の整備を行います。

周辺にお住まいの方々には工事の騒音などご迷惑をお掛けいたしますが、ご理解・ご協力の程よろしく願いいたします。



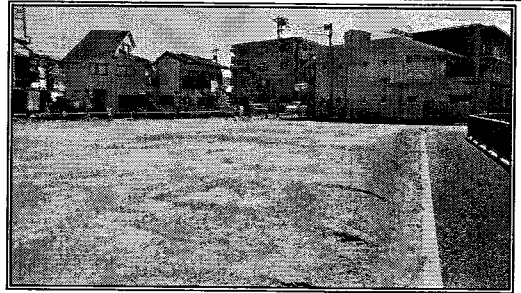
【平成 23 年度に整備された中野島用水路】写真A



#### ④ 整地工事について

##### ■ 写真 B

②で報告した中野島用水路の北側の区域（中島ゆうし保育園西側）の整地工事を行いました。現在、暫定整備となっている宅地の北側の6m道路は、今後整備を行っていきます。



【中野島用水路北側の整地】写真B

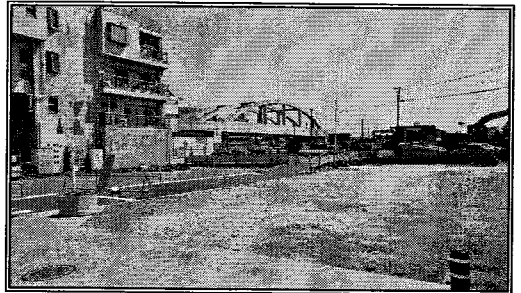
##### ■ 写真 C

矢野口駅前広場東側の整地工事を行いました。

今年度は、この一帯の整地工事と、ロータリーと尾根幹線をつなぐ区画道路を完了させる予定です。

また、これより矢野口駅南側の区域の整備も進めていく予定ですが、整備範囲については事業の進捗に合わせ決定していきたいと考えております。

周辺にお住まいの方々や、駅利用者の方々には工事中、ご迷惑をお掛けいたしますが、ご理解・ご協力の程よろしくお願いたします。



【矢野口駅前広場東側の整地】写真C

#### ⑤ 矢野口駅前きらきらフェスタ2011について

矢野口駅前きらきらフェスタ2011は、駅周辺のにぎわいや魅力を高め、市民の皆さまや来訪者に愛されるまちづくりを目指すために、地元の方々により実行委員会が立ち上げられ、実行委員と事務局（市区画整理課）で試行錯誤しながら開催されました。また、開催にあたり、矢野口駅周辺でご商売をされている企業や個人商店からご協賛をいただきました。

きらきらフェスタでは、「稲城なしのすけ」の名づけ親の方々へ、キャラクターデザインをしていただいた大河原邦男さん、井上ジェットさんから記念品の授与、国際ソロプチミスト稲城様からご寄贈いただいた「稲城なしのすけ」の時計台の披露、龍舞隊稲城によるよさこい踊り、中島子ども会による手作りエコキャンドルの点灯、青葉幼稚園の園児たちによる鍵盤ハーモニカ演奏、実行委員長・国際ソロプチミスト稲城さんの代表者・稲城市長によるイルミネーションの点灯、山本かおりさんによる弾き語りライブが行われました。イルミネーションは、駅前広場のシンボルツリーであるケヤキと、周辺の植栽に飾り付けました。

フェスタ当日には、300人を超える方々に足を運んでいただき大盛況で開催することができました。

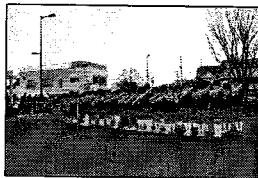
今年もきらきらフェスタを開催していきたいと考えておりますので、皆さまのご理解・ご協力をお願いいたします。



18社の企業さんから協賛をいただきました！！  
ありがとうございました☆

##### 協賛企業一覧（五十音順）

- ★あさひ鍼灸整骨院      ★㈱小澤工業      ★サークルKサンクス矢野口駅前店
- ★㈱ジェイアール東日本都市開発      ★ステーションホテルちゃぼ
- ★スーパーFUI      ★谷平医院      ★第一ホール      ★ダイニング居酒屋ベラミ
- ★玉城湯      ★ドコモショップ稲城矢野口店      ★麻雀ゴールド      ★マスキ薬局
- ★やのくち歯科医院      ★㈱矢野口不動産      ★ローソン稲城矢野口店
- ★ローソン鶴川街道店      ★ワンダー美容室矢野口店



青葉幼稚園



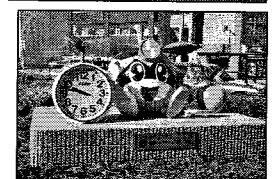
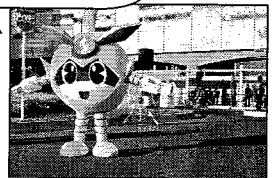
龍舞隊稲城



中島子ども会



山本かおりさん



なしのすけ時計

#### ⑥ 都市計画課からのお知らせ

稲城市では、景観施策の1つとして、建築物等の色彩に関する基準「稲城市景観色彩ガイドライン」を昨年10月に作成しました。このガイドラインは、稲城市の緑豊かな風景や良好な街並み景観などを保全・創出するために、突出した色彩を制限するとともに地域特性に応じた色彩を使用するよう誘導しています。今年度は、既に都市計画として定められている「矢野口駅周辺地区地区計画」に、建築物等の色彩に関する内容の追加や既定の内容の一部見直しを検討しています。

権利者のみなさまには、説明会等を通じてご意見を伺いながら進めてまいりますので、よろしくお願いたします。

担当部署：都市建設部 都市計画課 景観と地区計画係 042-378-2111(内線324・325)