



# ひろば

2017年11月15日  
第529号



稲城市立平尾小学校なかよし学級の皆さんの作品です。

編集・発行 稲城市教育委員会教育部生涯学習課 〒206-8601 稲城市東長沼2111 ☎042-377-2121 042-379-0491



▲練習の成果をステージで(昨年度)

## 第25回 城山文化センターまつり ～ひろげよう 地域の輪～

11月18日(土)  
午前9時45分より開会式

11月19日(日)  
午後3時15分より閉会式

※いずれも公民館1階ロビーで行います。

城山文化センターを拠点に活動しているグループが「まつり実行委員会」を組織し、展示・ステージ発表会・模擬店など、楽しさいっぱいの催しを行います。また19日(日)には城山児童館まつりも開催いたします。

ご近所の方やお友達をお誘いあわせの上、ぜひお出かけください。

部門	11月18日(土)	11月19日(日)
展示部門	生け花、フラワーアレンジメント、編み物、パッチワーク、書道、工作、絵手紙、俳句、押し花、絵画、活動紹介	
ステージ部門	社交ダンス、箏演奏、手話ダンス、合唱、カラオケ、フラダンス、音楽発表会、アコーディオン演奏、新舞踊、よさこい等	
その他	和太鼓、大型カルタ、お茶会	
模擬店部門	ポップコーン、からあげ、ちらし寿司、ポテトフライ、ふかしいも、混ぜごはん、焼きそば、田楽、くじびき、おもちゃ(日によってかわります。)	
児童館部門	児童館まつり準備 (実行委員が準備をします。通常の利用は、できません。)	10:30~15:00「しろやまアドベンチャーランド」 ゲームコーナー、工作コーナー、グッズショップ、たがし屋、ジュースバーなど

※一部内容が変更になる場合がございます。詳しくは、まつりチラシ・児童館たよりでご確認ください。



▲楽しい児童館まつり(昨年度)

細い紙をクルクル丸めて季節を感じる小物を作ります。はじめての方のための、ゆっくり作って2日間で完成する講座です。

▽日時・内容 下表のとおり  
▽会場 城山文化センター  
▽対象 市内在住・在勤の方  
▽受講定員 20人  
▽講師 ボタニカルクリエイティング・ジャパン認定講師 佐藤とよみ氏

### 暮らしの中の ペーパークイリング 講座

お正月  
ミニリース作り  
全2回

- ▽対象 市内在住・在勤の親子(1歳児以上)
- ▽参加費 無料
- ▽申込み 不要
- ▽定員 100人(当日先着順)
- ▽問合せ 城山公民館
- ▽会場 城山文化センター
- ▽出演 ビッグホーンミュージック
- ▽期日 12月8日(金)
- ▽時間 午前10時30分～正午(開場10時)
- ▽申込・問合せ 城山公民館

世界中のステキな音楽を楽しく演奏するミュージックボックスが城山文化センターにやってきました。楽器体験もできます。親子で楽しみませんか。

### 稲城市立六公民館主催講座 ビッグホーン ミュージック ミュージック ボックスが やってきた！ (稲城ふれあいこどもまつり アウトリーチ企画)

小さな子どもを育てている仲間とともに、いろいろなことを学びませんか。

▽期日 12月13日(水)から毎週水曜日(3月まで全12回を予定)  
▽内容 新米パパ・ママへのメッセージ、子供の成長過程で大切な食事について、子供の成長と絵本の関わり等  
▽会場 中央文化センター  
▽対象 幼児を育てている市民(この教室に初めて参加する方は優先)

### 親子の教室 (保育付)



▲お正月ミニリース

- ▽材料費 八〇〇円
- ▽持ち物 定規(15cm程度)、ハサミ、(持っている方は)先の細いピンセット
- ▽申込方法 11月21日(火)午前10時から来館又は電話にて先着順受付
- ▽申込・問合せ 城山公民館

回	日時	内容
1	12月6日(水) 午前10時～正午	・基本パーツの作り方 ・作品に必要なパーツを作成
2	12月13日(水) 午前10時～正午	・パーツを組み合わせて完成

### 第18回 多摩川流域郷土芸能フェスティバル・物産展開催

多摩川流域の9自治体による、多摩川流域郷土芸能フェスティバルが開催されます。稲城市からは、「いなぎ太鼓」が出演し、

▽受講定員 20人(定員を超えた場合は抽選)  
▽保育定員 15人(1歳～就学前)※乳幼児を連れて教室参加はできません。  
▽講師 管理栄養士、幼児教育の専門家他  
▽参加費 調理実習の際の材料費等 一、〇〇〇円程度(保育利用の場合は1回につき50円程度のおやつ代)  
▽申込方法 11月22日(水)から11月28日(火)まで(午前10時から午後5時) 来館又は電話にて受付  
▽申込・問合せ 中央公民館

### 〈全国モデルになりました〉 稲城市の「生涯学習行政」が 全国誌で紹介されました

全国市町村国際文化研修所発行の機関誌「国際文化研修」(VOL.97 秋号)の「特集」記事に稲城市の取組が紹介されました。これは平成29年2月に開催された全国市区町村職員・議員研修会「東京都稲城市の生涯学習行政～“つなぎあい”から“にないあい”へ～」(講師：下道敏行(社会教育主事))を受け掲載されたものです。稲城市では職員増も予算増もせず、いなぎICカレッジの創設・発展など、着実に生涯学習を推進しています。詳細は、全国の図書館、市ホームページなどでご覧いただけます。

▷問い合わせ 生涯学習課

物産展では「稲城の太鼓判」などを販売します。各自治体の特産品が当たる抽選会も開催します。

▽期日 12月3日(日)  
▽時間 午後0時半～5時半  
※いなぎ太鼓は午後4時45分頃から出演予定  
※物産展は正午から販売開始(江市ブースのみ午前10時から販売開始)  
▽会場 狛江エコーホール(小田急線狛江駅前)  
▽問合せ 企画政策課、生涯学習課

### いなぎ太鼓の公演

スポーツ教室募集要項

Table with 6 columns: 教室名, 日程, 時間, 定員, 対象, 受講料. Includes フリーバウンドボール体験教室 and 民謡・脳トレ体操.

※フリーバウンドボール体験教室は、体育館シューズを必ずお持ちください。
※申し込みの際、①・②を選択してください。

稲城長峰スポーツ広場 自主教室

Table with 7 columns: 教室名, 日程, 締切, 時間, 対象, 定員, 参加費. Includes 個人参加フットサル, レディースサッカーDay, フットサル大会, 読売ジャイアンツベースボールアカデミー.

※教室は申込制となります。氏名、年齢、性別、住所、連絡先を記載し、申込フォーム、FAX又は直接管理棟受付にお申し込みください。
※申込フォームは稲城長峰ヴェルディフィールドHP「教室・イベント」ページにございます。(HPの教室情報は毎月15日に更新いたします)
※②レディースサッカーDayは最低開催人数を8名以上といたします。



▲指導中の佐藤康光九段

10月21日(土)に稲城市民文化祭の催し物として、日本将棋連盟会長の佐藤康光九段が小学生の

子ども将棋イベントを行いました

http://www.inaginagamine-sportsfield.jp/class\_events/
スポーツをはじめ、各種教室の参加者を募集します。
内容 左表のとおり
会場 稲城長峰ヴェルディフィールド

スポーツ教室参加者募集

スポーツ教室で健康・体力づくりをしませんか。初心者の方も大歓迎です。皆さんの参加をお待ちしています。

あつまれ稲城長峰ヴェルディフィールド

スポーツをはじめ、各種教室の参加者を募集します。
内容 左表のとおり
会場 稲城長峰ヴェルディフィールド

主催事業のご案内

- 中央公民館[東長沼] (生涯学習課) ☎377-2121
第二公民館[矢野口] ☎378-0567
第三公民館[平尾] ☎331-0230
第四公民館[東長沼] ☎377-4406
城山公民館[向陽台] ☎379-5411
総合体育館 ☎331-7151
稲城長峰ヴェルディフィールド ☎401-3960
体育課 ☎378-2111

公民館は駐車場に限りがありますので、なるべく公共交通機関をご利用ください。

お子さんと多面指しの指導対局を行いました。
佐藤九段は名人への挑戦者を決定するA級順位戦(棋士のうち原則上位10名のみが参加可能)に在籍しています。子どもたちは当初トップ棋士との対局に緊張した表情を見せていましたが、終局後には小さくガッツポーズする姿まで見られました。

平尾の古民家の一般公開を実施します。この古民家は江戸時代後期に、平尾村の名士の住宅として建てられたものです。母屋と土蔵を公開し、合わせて古い農具の展示も行います。

古民家の一般公開



建造。木造平屋建て 寄棟造り 営舎。名士の格式を示す構造(接客用玄関など)が見られる。
○土蔵 明治26年(1893年)

お詫び
平成29年10月15日発行生涯学習だよりひろば(5面)の、おはなしの城の記事に誤りがありました。会場 中央文化センターとありましたが、正しくは「会場 中央図書館」です。お詫びして、訂正いたします。

ホール事業 保育申込・問合せ(マザーズ): ☎0120-788-222 (平日午前10時~正午/午後1時~5時)

Table with 4 columns: 公演名, 日時, 料金等, 内容等. Includes 森麻季 ソプラノ リサイタル.

生涯学習・コミュニティ事業

Table with 4 columns: 講座名・受講料, 日時, 対象・定員, 募集締切. Includes 防災関連講座.

講座はEメール・往復はがき・来館で申込、公演チケットはインターネット・電話・来館で予約・購入ができます。
※その他詳細については、iプラザホームページ (http://www.iplaza.inagi.tokyo.jp/) 及び市内公共施設に置いてある「iプラザインフォメーション」等をご参照ください。
▷問合せ 稲城市立iプラザ ☎042-331-1720

iプラザ公式Facebookもぜひご覧ください。http://www.facebook.com/inagi.iplaza

総合型地域スポーツクラブ iクラブ

Table with 10 columns: 事業名・内容, 日程, 時間, 対象, 定員, 費用, 会場, 講師, 持ち物. Includes グラウンドゴルフ体験会, リズム&ストレッチ体験会, 30年度幼児体操「アイアイ」体験会, 親子体操 赤ちゃんクラス.

【共通事項】▶申込期間 11月16日から各開催日の3日前まで(先着順)
▶申込・問合せ先 事業名、氏名(ふりがな)、電話番号、住所、年齢、性別を記入しメールにて申込み
メールinagi-i.club@nifty.com ☎331-8866 (火~金 正午~午後4時)
行事等のiクラブの情報はホームページ (http://www.inagi-iclub.org/) に掲載しますのでご覧ください。

催し物

家計の勉強会  
「家計簿でくらしに軸を

町田友の会 若葉台もより  
将来に備えて来年から家計簿をつけてみませんか。  
▼期日 11月16日(木)▼時間 午前10時〜正午▼会場 いプラザ  
▼対象 どなたでも▼参加費 四〇〇円(資料代)▼その他 託児あり(二〇〇円) 先着順8名、おやつ付▼連絡先 齋藤(350)3978

午前10時〜午後2時▼会場 大丸地区会館▼対象 どなたでも▼参加費 無料(一部材料費が必要なものもあり)▼その他 美容講習・折り紙・絵手紙・工作・ヨガ・クリスマスリース作りなど▼連絡先 山岸(090)8117)0307

大人が楽しむおはなし会

いなぎおはなしの会  
ご一緒におはなしの世界を楽しんでみませんか  
▼期日 11月24日(金)▼時間 午前10時半〜正午▼会場 城山体験学習館▼対象 成人の方のみ▼参加費 無料▼連絡先 鮎澤(401)6497

合気道体験稽古

多摩会合気会 稲城  
合気道に興味がある方、お気軽にご参加ください。  
▼期日 11月26日(日)▼時間 午前9時20分〜10時20分▼会場 総合体育館▼対象 5歳以上の方どなたでも。親子やご年配の方も大歓迎です。▼連絡先 中山(090)18006)7413

第30回定期演奏会

稲城市青少年吹奏楽団  
30回目の記念演奏会。楽しい曲をたくさん用意しています。  
▼期日 11月26日(日)▼時間 開演午後2時(開場1時半)▼会場 いプラザ▼対象 どなたでも

新婦人秋まつり&サークル体験会

新日本婦人の会稲城支部  
新日本婦人の会のいろいろなサークルの体験ができます。  
▼期日 11月23日(木・祝)▼時間 午前10時〜午後2時

健康寿命を延ばす  
ウォーキングのお誘い

稲城フルディックウォーキングクラブ  
ノルディックウォーキング初心者講習会を開催します。  
▼期日 11月19日(日)▼時間 午前9時半〜正午▼会場 いプラザ▼対象 定員 歩ける方ならどなたでも。10名▼参加費 六〇〇円(レンタルポール代含む)▼その他 2本のポールを持って歩くスポーツです。▼連絡先 小林(090)5511)4981

生活クラブ生協 まち稲城

生活クラブ生協 まち稲城  
時短、簡単、3大アレルギー対応、米粉でつくる水餃子。  
▼期日 11月28日(火)▼時間 午前10時〜午後1時▼会場 いプラザ▼対象 どなたでも(20名)▼参加費 三〇〇円(一般の方)▼その他 抽選の際、外れた方のみ11月21日に連絡。託児あり三〇〇円(要予約)▼連絡先 神永(080)4331)8271

稲城市長杯を  
観戦しませんか

稲城市ラグビー協会  
稲城市長杯実行委員会  
稲城市に拠点を置く地域リーグ「三多摩リーグ」と「首都リーグ」の定期戦です。  
▼期日 12月3日(日)▼時間 午後0時半から▼会場 総合グラウンド▼入場料 無料▼その他 同日は本定期戦に引き続き、ニュージランド大使杯も開催されます。▼問合せ 天野 san.tama-league@yahoo.co.jp

いなみゆるずの  
クリスマスコンサート

いなみゆるず  
音大出身ママによる本格クラシックを赤ちゃんから大人までお楽しみ下さい。  
▼期日 12月17日(日)▼時間 開演午後2時(開場1時半)▼会場 中央文化センター▼入場料 五〇〇円(全席指定)▼連絡先 吉田(379)4034(夜間のみ)

第39回  
クリスマス  
コンサート

東京稲城少年少女合唱団  
賛美歌や聴き親しんだクリスマスソングを歌います。一足早いクリスマス気分を味わいに皆様が誘い合せの上お越し下さい。  
▼期日 12月17日(日)▼時間 開演午後2時(開場1時半)▼会場 中央文化センター▼入場料 五〇〇円(全席指定)▼連絡先 吉田(379)4034(夜間のみ)

市民ミュージカル  
「オズの魔法使い」

ミュージカル  
公民館活動団体のミュージカルが発表公演を行います。  
▼期日 12月9日(土)▼時間 開演午後2時(開場1時半)▼会場 中央文化センター▼対象 どなたでも▼参加費 無料▼直接会場へお越し下さい。▼連絡先 本田(090)7258)324

委員会の動き

教育委員会  
第10回定例会11月17日  
1. 教育行政報告 2. 議案(可決) 稲城市指定文化財の指定について 3. 報告事項  
第11回定例会11月21日

スポーツ推進委員協議会  
11月2日  
あおぞらスポーツについて  
第25期活動テーマについて  
11月14日

社会教育委員の会議  
11月14日

生活クラブ生協 まち稲城  
時短、簡単、3大アレルギー対応、米粉でつくる水餃子。  
▼期日 11月28日(火)▼時間 午前10時〜午後1時▼会場 いプラザ▼対象 どなたでも(20名)▼参加費 三〇〇円(一般の方)▼その他 抽選の際、外れた方のみ11月21日に連絡。託児あり三〇〇円(要予約)▼連絡先 神永(080)4331)8271

稲城市長杯を  
観戦しませんか

稲城市ラグビー協会  
稲城市長杯実行委員会  
稲城市に拠点を置く地域リーグ「三多摩リーグ」と「首都リーグ」の定期戦です。  
▼期日 12月3日(日)▼時間 午後0時半から▼会場 総合グラウンド▼入場料 無料▼その他 同日は本定期戦に引き続き、ニュージランド大使杯も開催されます。▼問合せ 天野 san.tama-league@yahoo.co.jp

いなみゆるずの  
クリスマスコンサート

いなみゆるず  
音大出身ママによる本格クラシックを赤ちゃんから大人までお楽しみ下さい。  
▼期日 12月17日(日)▼時間 開演午後2時(開場1時半)▼会場 中央文化センター▼入場料 五〇〇円(全席指定)▼連絡先 吉田(379)4034(夜間のみ)

第39回  
クリスマス  
コンサート

東京稲城少年少女合唱団  
賛美歌や聴き親しんだクリスマスソングを歌います。一足早いクリスマス気分を味わいに皆様が誘い合せの上お越し下さい。  
▼期日 12月17日(日)▼時間 開演午後2時(開場1時半)▼会場 中央文化センター▼入場料 五〇〇円(全席指定)▼連絡先 吉田(379)4034(夜間のみ)

市民ミュージカル  
「オズの魔法使い」

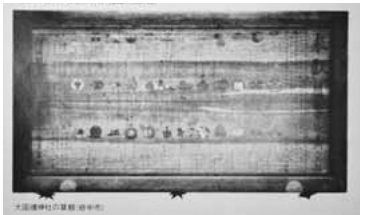
ミュージカル  
公民館活動団体のミュージカルが発表公演を行います。  
▼期日 12月9日(土)▼時間 開演午後2時(開場1時半)▼会場 中央文化センター▼対象 どなたでも▼参加費 無料▼直接会場へお越し下さい。▼連絡先 本田(090)7258)324

郷土資料室だより

郷土資料室だより  
江戸時代に発達した日本独自の数学を和算といいますが、和算の発展などで計算の必要が増し、徐々に和算が発達しました。この和算の創始者が関孝和で、彼が考案した和算は関流和算と呼ばれました。稲城市域では、関流和算の指導者として、小俣勇造が知られています。天保11年(1840)、矢野口村に生まれた小俣勇造は、明治10年に東京に出て、関流和算を学びますが、矢野口村に戻ってから和算の塾を開き後進の指導にあたりました。入塾者は、稲城市域の村々だけでなく、三多摩地域や川崎市域の村々にも及び、多くの若者が門人となりました。小俣勇造の業績は、穴澤天神社の境内に、明治30年に建立された「小俣君墓碑」という石碑に刻まれています。算額の具体的な内容を知る資料として、神社に奉納された「算額」があります。算額とは、和算の問題と解答を板に書いたもので、算術の上達を祈願して、門人たちが社寺に奉納しました。小俣勇造の算額は現在までに2点確認されています。矢野口の穴澤天神社と府中市の大国魂神社に保存されています。穴澤天神社の算額は、宝物館の中にあり、明治10年5月に門人19名によって奉納されたものです。長さ約230cmの一枚板に問題と解答が描かれています。大国魂神社の算額は、穴澤天神社のもので、一回り大きなもので、明治18年3月に、門人36名によって奉納されました。問題と解答が図入りで描かれています。二つの算額を見ると、表面が風化して判読不能の部分もありますが、相当高度な数学であったことがわかります。また、算額を奉納した門人たちの半数は市外の地域からの入塾者で、稲城市域からだけでなく、市域外の村々からも多くの若者が集まってきたことがわかります。

郷土資料室だより

江戸時代に発達した日本独自の数学を和算といいますが、和算の発展などで計算の必要が増し、徐々に和算が発達しました。この和算の創始者が関孝和で、彼が考案した和算は関流和算と呼ばれました。稲城市域では、関流和算の指導者として、小俣勇造が知られています。天保11年(1840)、矢野口村に生まれた小俣勇造は、明治10年に東京に出て、関流和算を学びますが、矢野口村に戻ってから和算の塾を開き後進の指導にあたりました。入塾者は、稲城市域の村々だけでなく、三多摩地域や川崎市域の村々にも及び、多くの若者が門人となりました。小俣勇造の業績は、穴澤天神社の境内に、明治30年に建立された「小俣君墓碑」という石碑に刻まれています。算額の具体的な内容を知る資料として、神社に奉納された「算額」があります。算額とは、和算の問題と解答を板に書いたもので、算術の上達を祈願して、門人たちが社寺に奉納しました。小俣勇造の算額は現在までに2点確認されています。矢野口の穴澤天神社と府中市の大国魂神社に保存されています。穴澤天神社の算額は、宝物館の中にあり、明治10年5月に門人19名によって奉納されたものです。長さ約230cmの一枚板に問題と解答が描かれています。大国魂神社の算額は、穴澤天神社のもので、一回り大きなもので、明治18年3月に、門人36名によって奉納されました。問題と解答が図入りで描かれています。二つの算額を見ると、表面が風化して判読不能の部分もありますが、相当高度な数学であったことがわかります。また、算額を奉納した門人たちの半数は市外の地域からの入塾者で、稲城市域からだけでなく、市域外の村々からも多くの若者が集まってきたことがわかります。



▲大国魂神社の算額

18年3月に、門人36名によって奉納されました。問題と解答が図入りで描かれています。二つの算額を見ると、表面が風化して判読不能の部分もありますが、相当高度な数学であったことがわかります。また、算額を奉納した門人たちの半数は市外の地域からの入塾者で、稲城市域からだけでなく、市域外の村々からも多くの若者が集まってきたことがわかります。

稲城市青少年団体育成事業  
ジュニア卓球教室

参加者募集  
稲城市卓球連盟  
▼期日 ①12月26日(火)②12月27日(水)▼時間 午前9時〜11時半▼会場 総合体育館▼対象 小学生〜高校生▼定員 20人▼参加費 無料▼持ち物 運動着、室内靴、タオル、飲み物、ゼッケン(記名)と安全ピン、ラケット▼申込期間 11月25日(土)〜12月20日(水)▼申込方法 住所、氏名、学年、性別、電話番号を明記し、メールにて申込み▼連絡先 本城 honjo@ttv.ne.jp

菅平高原スキーツアー  
第49回市民体育大会  
スキー競技

スキー競技  
稲城市スキー連盟  
1月の三連休にスキーを楽しむませんか。初めての人も、もつと上手になりたい人、連盟スタッフが親切丁寧に指導します。「ひろば」8月15日号において、掲載した第49回市民体育大会の一環です。  
▼期日 平成30年1月6日(土)〜8日(月・祝)▼会場 長野県菅平高原スキー場▼対象 小学3年生以上※低学年はお問合せください。親子・シニアの方大歓迎▼定員 40人(先着順)▼参加費 三二、〇〇〇円(バス代)

水の中の歌  
歌いませんか・  
特別団員募集

歌いませんか・  
特別団員募集  
稲城男声合唱団「ウルヴェルディ」  
▼期日 第2・4金曜日▼時間 午後3時半〜4時半▼会場 中央文化センター他▼対象 50歳以上の男性▼会費 一、〇〇〇円(月額)入団金一、〇〇〇円▼その他 楽譜代 実費負担▼連絡先 小沢(401)8821

いなみゆるずの  
クリスマスコンサート

いなみゆるず  
音大出身ママによる本格クラシックを赤ちゃんから大人までお楽しみ下さい。  
▼期日 12月17日(日)▼時間 開演午後2時(開場1時半)▼会場 中央文化センター▼入場料 五〇〇円(全席指定)▼連絡先 吉田(379)4034(夜間のみ)

第39回  
クリスマス  
コンサート

東京稲城少年少女合唱団  
賛美歌や聴き親しんだクリスマスソングを歌います。一足早いクリスマス気分を味わいに皆様が誘い合せの上お越し下さい。  
▼期日 12月17日(日)▼時間 開演午後2時(開場1時半)▼会場 中央文化センター▼入場料 五〇〇円(全席指定)▼連絡先 吉田(379)4034(夜間のみ)

会員募集

いなみゆるずの  
クリスマスコンサート  
音大出身ママによる本格クラシックを赤ちゃんから大人までお楽しみ下さい。  
▼期日 12月17日(日)▼時間 開演午後2時(開場1時半)▼会場 中央文化センター▼入場料 五〇〇円(全席指定)▼連絡先 吉田(379)4034(夜間のみ)

# 城山体験学習館

## ☆展示コーナー

- 「石崎幸治・小林和枝・波田千明による三人展」  
市内在住の三人が意気投合して今回、絵画・写真・焼き物を展示します。  
三人三様の世界をお楽しみ下さい。  
▷期日 11月16日(木)～11月22日(水) (初日は正午から、最終日は午後3時まで)
- 「第12回あすなろ水彩画作品展」  
自然の風景に建物の佇まい、光と影、これらの内容を透明水彩画で表現しました。(12人で展示作品数計41点)  
▷期日 11月23日(木・祝)～12月2日(土) (初日は正午から、最終日は午後3時まで)
- 「森のアート冬『おかしなクリスマス』展」  
子ども体験塾ではクリスマスをテーマに、大きな丸いダンボールに絵を描きました。  
絵具に様々な素材も加え作り上げたクリスマスの世界を、どうぞご覧下さい。  
▷期日 12月3日(日)～12月11日(月) (初日は午後3時から)
- 第4回「城山日本画サークル展」  
今回は日本画で使う金箔等と揉紙を中心とした作品を展示します。ぜひご覧ください。  
▷期日 12月13日(水)～12月22日(金) (初日は午後3時から、最終日は午後3時まで)

## ー感動・ふれあい・ワクワク・ドキドキー

### いなぎ子ども体験塾2017《11月15日(水)募集開始》

行事名	日時・対象・定員・参加費	会場	募集締切
森のアート 冬 おかしなクリスマス	12月3日(日)午前9時半～午後0時半 小学生以上16人 園児は親子制作に限る 1人・1組500円	城山体験学習館	11/26(日)
いなぎワクワク自然たんけん隊(2)	12月10日(日)午前9時半～午後0時半 小学生以上15人 1人300円	城山公園 ほか	12/3(日)
親子でプログラミング体験 (PC持参)	12月16日(土) ①午前10時半～正午/年中～小学3年生親子対象10組/1組500円 ②午後2時～3時半/小学3～6年生対象5人/1人500円 ※PCレンタル希望の場合、別途1,000円	城山体験学習館	12/10(日)
干支の張子に絵付けをしよう	12月16日(土)午後1時半～3時半 小学生10人 1人500円		
伝承 昔遊び	12月17日(日)午前10時～午後3時 小学生家族15組/1組300円、4年生以上は1人参加可/1人100円		
正月玄關飾り	12月23日(土・祝)午前9時半～午後0時半 小学生親子20組 5年生以上は1人参加可 1組・1人700円		12/17(日)

申込は、体験館にて申込書を記入の上、参加費をお支払いください。電話でも予約は受け付けますが、予約日から10日以内に参加費の納入がない場合は、キャンセル扱いになりますので、ご注意ください。

平成29年度の子どもの体験塾は、これで終了します。子ども達はこの体験塾を通して、何か見つけることが出来たでしょうか。来年も、ボランティア講師の方々に様々なプログラムを企画していただき、子ども達の夢やチャレンジを応援していきたいと思っています。

### 大人体験塾へのお誘い ～今日1日、自分への楽しい時間のプレゼント～

- ☆正月玄關飾り  
▷日時 12月23日(土・祝)午後1時半～4時半 ▷会場 城山体験学習館 ▷参加費 700円  
▷持ち物 筆記用具・はさみ・定規(20cm以上)・のり(あればペンチ・木工用ボンド)  
▷募集人数 25人(小学5年生以上参加可) ▷締切 12月17日(日)  
▷講師 富永順次郎(稲づらぼっち)  
※お申込後、やむをえず欠席される方は必ず事前にお知らせ下さい。  
【共通事項】 予約・申込み・問合せ 城山体験学習館

# 本棚

稲城市立中央図書館  
向陽台4-6-18  
☎378-7111  
FAX378-7162

城山体験学習館  
(中央図書館併設)  
☎378-7100

開館時間  
午前9時～午後8時  
休館日  
毎月第四月曜日  
年末年始・特別整理期間

第一図書館 東長沼2111  
☎377-2123  
FAX378-9612

第二図書館 矢野口1780  
☎/FAX377-1866

第三図書館 平尾1-20-5  
☎/FAX331-1439

第四図書館 東長沼271  
☎/FAX378-2401

開館時間  
午前10時～午後5時  
休館日  
毎週月曜日・祝日  
年末年始・特別整理期間

いづみプラザ図書館  
若葉台2-5-2  
☎331-1731  
FAX331-1716

開館時間  
午前9時～午後8時  
休館日  
第二・第四月曜日  
年末年始・特別整理期間

## 社会

新しく入った本です。すでに貸出中のものもありません。目の不自由な方は、音訳サービスをご利用ください。

武器としての経済学 大前研一 安世鴻

《自粛社会》をのりこえる 柴宜弘

スロヴェニアを知るための60章

## 科学・技術

メディアに操作される憲法改正 国民投票 本間龍

「自分」の生産性をあげる働き方 沢渡あまね

図解これだけは知っておきたい AIビジネス 三津村直貴

よくわかる星空案内 木村直人

生命を支えるATPエネルギー 二井将光

図説植物の不思議 西永裕

## 暮らし・芸術

木の実さんぽ手帖 亀田龍吉

魚だつて考える 吉田将之

東京モダン建築さんぽ 倉方俊輔

電車の顔図鑑 江口明男

技術屋の王国 片山修

東芝の悲劇 大鹿靖明

毎朝、服に迷わない 秋冬 山本あきこ

バッグの型紙の本 越膳夕香

## 小説

地の星 伊吹有喜

スリーパー浸透工員 竹内明

墨の香 梶よう子

ホワイトラビット 伊坂幸太郎

崩れる脳を抱きしめて 知念実希人

牡丹色のウエストポーチ 赤川次郎

## エッセイ・他

裏切りのホワイトカード 石田衣良

淳子のでっぺん 唯川恵

末ながく、お幸せに あさのあつこ

銀河鉄道の父 門井慶喜

草笛物語 葉室麟

森のノート 酒井駒子

やばい老人になろう さだまさし

はやく六十歳になりなさい 西田文郎

おとなのきほん 松浦弥太郎

そつと無理して、生きてみる 高橋幸枝

## 読み聞かせボランティア募集

図書館読み聞かせボランティアグループ「ひよこ」に登録し、活動していただける方を募集します。新規登録・再登録ともに

## 12月 映画会 シング・ストリート / 未来へのうた

▷期日 12月2日(土)  
▷時間 開場 午後1時45分  
上演 午後2時～(106分)  
▷会場 城山体験学習館 視聴覚室  
▷対象 一般 50人(先着順)

## 中央図書館 おはなしの会 ストーリーテリング



☆11月18日(土) 25日(土)  
☆12月2日(土) 9日(土)  
各日午後3時～

小学生向け

えほんのじかん

中央図書館 毎週日曜日  
第二図書館 午前11時～11時半  
第四図書館 午後3時半～4時  
いづみプラザ図書館 毎週水曜日  
※いづみプラザ図書館内 はだしコーナー

## 第四図書館 おはなし会

▷期日 12月19日(火)  
▷時間 午後3時半～  
▷会場 第四文化センター  
いつもの「えほんのじかん」より大掛かりな「おはなし」を予定しています。お楽しみに。  
▷問合せ 第四図書館

## 幼児向け

### おひざにだっこのおはなし会

幼児を対象に絵本や紙芝居等の読み聞かせを行っています。中央図書館 毎週金曜日  
第一図書館 午前11時～11時半  
第二図書館 毎週水曜日  
「たんぼほのじかん」  
0才～1才半向け  
午前10時15分～10時35分  
「ひまわりのじかん」  
1才半～2・3才向け  
午前10時50分～11時20分  
第三図書館 毎週水曜日  
第四図書館 午前10時半～11時  
「たんぼほのじかん」  
0才～1才半向け  
「ひまわりのじかん」  
1才半～2・3才向け  
午前11時～11時半  
いづみプラザ図書館 毎週水曜日  
「たんぼほのじかん」  
0才～1才半向け  
午前10時半～10時50分  
「ひまわりのじかん」  
1才半～2・3才向け  
午前11時～11時20分  
※いづみプラザ2階 保育室  
※対象年齢は目安です。年齢制限ではありません。

## プレママ

### おはなし会

希望される方は説明会にご参加ください。

☆説明会  
▷期日 12月1日(金)  
▷時間 午前11時から  
▷会場 城山体験学習館  
▷申込 各図書館力ウンター・電話・FAXにて受付  
※申し込みにあたっては、各図書館で配布する募集要項をご覧ください。  
▷問合せ 第四図書館

プレママとご家族の皆さま。おなかの赤ちゃんと一緒に楽しめる絵本やわらわらうたをご紹介します。図書館で新しい家族を迎える準備をしてみませんか。

▷期日 12月2日(土)  
▷時間 午前11時～11時40分  
▷会場 中央図書館  
▷対象 出産のご予定のある方とそのご家族の方  
▷問合せ 中央図書館  
☆直接会場へお越しください。多数のご参加をお待ちしております。