



市長コラム	2面
イベントいっぱい!! 夏のシャッター特集	3面
東京都シルバーパス更新手続きのお知らせ	4面
社会福祉協議会から	5面
官公署だより	6面
4コマまんが「なしのすけが行く」	7面
ヘルスメーター	8面

広報



ホームページ <http://www.city.inagi.tokyo.jp/>
 公式ツイッター http://twitter.com/inagi_city
 ◀メール配信サービス(登録される方は、左のQRコードから、または「inagicity@emp.ikkr.jp」に空メールを送信してください)

市役所(代表) ☎042-378-2111
 平尾出張所 ☎042-331-6346
 若葉台出張所 ☎042-350-6321
 開庁時間 午前8時30分～午後5時

人口と世帯数		
平成26年8月1日現在		(前月比)
人口	86,308人	(36人減)
男	43,645人	(16人減)
女	42,663人	(20人減)
世帯数	37,040世帯	(16世帯減)

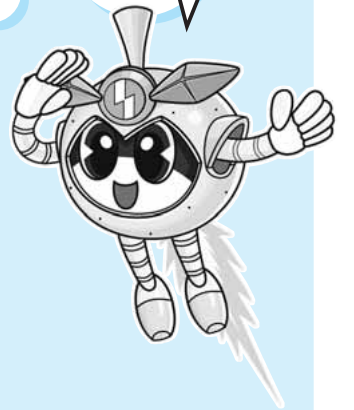
※人口及び世帯数は、住民基本台帳によるものです。

発行 東京都稲城市 編集 秘書広報課広報広聴係 〒206-8601 東京都稲城市東長沼2111 ☎042-378-2111 042-377-4781

毎月15日号2面に「市長コラム」を掲載しています。

第13回 Iのまちいなぎ市民祭

市民祭へ
行くのすけ♪



10月24日(金)～26日(日)
 午前10時～午後4時30分
 (催し物により終了時間が異なります)

稲城中央公園
 (総合体育館・総合グラウンド他)

24日(金)～26日(日)

◆市民文化祭・芸術祭部門(※)

作品展示、お茶会(25日・26日のみ)



作品の展示

(※)「楽しく第九を歌う合唱団2014」は10月17日(金)にiプラザで、「市民文化祭ステージ部門」は11月1日(土)～3日(月・祝)に中央文化センターで、「囲碁大会」は11月2日(日)に、「俳句大会」は11月3日(月・祝)に地域振興プラザで行います。

25日(土)

◆ふれあいまつり部門 市民祭コンサート

時 午後6時開演
 場 iプラザ ホール
 ▷出演 M's Japan Orchestra (みちのく邦楽オーケストラ)
 費 1,500円(前売・当日券とも)



▲和楽器の魅力をお楽しみください

※チケットは9月1日(月)から市役所総合案内窓口、平尾・若葉台出張所、各文化センター、城山体験学習館(中央図書館に併設)、総合体育館、地域振興プラザ(1階NPO法人市民活動サポートセンターいなぎ、3階ICS)で販売します(売り切れ次第終了)。

問 第13回 Iのまちいなぎ市民祭実行委員会 (市民協働課)

- ※各部門の内容については、直接お問い合わせください。
- ◆ふれあいまつり部門=NPO法人市民活動サポートセンターいなぎ ☎378-2112
- ◆産業まつり部門=経済観光課
- ◆交通安全市民のつどい部門=管理課
- ◆市民文化祭・芸術祭部門=生涯学習課
- ◆ファミリースポーツフェスタ部門=体育課

25日(土)・26日(日)

◆ふれあいまつり部門

和太鼓コンテスト、フリーマーケット、神輿の展示やお囃子、子どもイベントを実施します。子どもイベントでは今年もクイズラリーを行う予定です。

◆交通安全市民のつどい部門

白バイ・パトカー展示の他、自転車シミュレータによる自転車マナーの啓発やシートベルト体験等、交通安全の啓発活動を行います。

▶警視庁騎馬隊による乗馬体験



▶サッカーイベント



◀お囃子団体による演舞



◀ふあふあ遊具

◆産業まつり部門

びっくり市(物販・展示PR)、工業展(工業製品の展示・催し)、建設業PRコーナー、農産物・植木花卉品評会と直売、稲城の太鼓判紹介コーナー、ふあふあ遊具 他

◆ファミリースポーツフェスタ部門

グラウンドゴルフ、サッカーイベント、チアダンスなどを行います。

ご利用ください!

木造住宅の耐震診断・耐震改修助成制度

市では、耐震診断及び耐震改修工事に要した費用の一部を助成しています。

☎問 都市計画課開発指導係

住宅リフォーム工事の助成

稲城市商工会では、住宅のリフォームを市内の業者で施行した場合、経費の一部を助成しています。

☎問 商工会 ☎377-1696

詳しくはお問い合わせください。



消防団協力事業所 (5月1日現在)

複数の消防団員が入団している事業所【継続】

- (有)稲城防災設備
- 東京南農業協同組合稲城支店
- (有)遠藤土建
- 学校法人東京梨の実学園梨花幼稚園
- (株)吉田工務店

消防団の訓練場所を提供している事業所【継続】

- (株)よみうりランド
- 多摩興産(株)多摩カントリークラブ
- 日本フィルコン(株)東京事業所
- (株)アイエーオートボックス稲城店
- ブリヂストン・リテール関東(株)タイヤ館稲城

その他消防団活動に協力することにより、地域の消防防災体制の充実強化に寄与している事業所【新規】

- 稲城市商工会

近年の消防団員減少に伴い、従業員が複数入団している事業所や、事業所の施設等を消防団に提供しているなど、消防団活動に積極的に協力している事業所等に対して、「稲城市消防団協力事業所表示制度」に基づき、継続して推薦しました。また、今年度より地域貢献事業として消防団員サポート事業を開始したことから稲城市商工会を新規に推薦し、表示証の交付を行いました。

☎ 377-7119

今後も、更なる協力を得て、消防団員確保に努め、消防団体制の充実強化を推進します。



▲左から小泉消防長、奈良部商工会会長

消防団協力事業所表示証を
交付しました

坂浜地区・押立地区 少年消防クラブ 合同体験学習が行われました

6月29日に坂浜地区・押立地区少年消防クラブ員が稲城消防署において、はしご車の体験搭乗や軽可搬ポンプによる放水体験など、消防活動を学びました。



▲放水訓練の様子

少年消防クラブでは、防災に関する知識を習得して

社会に奉仕できる社会人育成を目的に活動しています。一緒に学ぶ小学3年生・中学生の生徒を募集しています。
稲城消防署予防課予防係
☎377・7119

9月9日は救急の日 普通救命講習I 参加者募集

稲城消防署では、応急手当の講習会を行います。初めての方も受講したことのある方も、この機会にぜひご参加ください。

対市内在勤、在住の中学3年生以上の方
9月13日(土)
午後2時～5時
稲城消防署講堂
定員30人(申込先着順)
※応急手当の基礎知識、心肺蘇生法、AED取扱方法
※受講された方には救命技能者として普通救命講習I講習

新しい 民生委員・ 児童委員です

平成26年8月1日付で大丸地区の内海富美代氏と長峰地区の細田加那江氏が厚生労働大臣から民生委員・児童委員を委嘱されました。稲城市には57人の民生委員・児童委員と4人の主任児童委員があり、高齢者福祉や児童福祉など日頃から地域における福祉問題などに積極的に取り組んでいる他、行政をはじめとする関係機関と連携し、その解決に努力しています。

何かお困りの時には気軽に相談ください。民生委員・児童委員の連絡先は、生活福祉課までお問い合わせください。

新しい民生委員・児童委員

氏名	住所	電話
内海 富美代	大丸187-33	377-0342
細田 加那江	長峰3-5-4-1401	331-6918

傍聴しませんか 平成26年 第3回定例会 9月1日から開催予定

平成26年第3回稲城市議会定例会が、9月1日(月)から開かれる予定です。議会の傍聴を希望する方は、当日、議会事務局で手続きをしてください。
※請願・陳情は、8月22日

(金)午後5時までに持参してください。
市議会本会議の様子をインターネットでご覧いただけます
市ホームページの「稲城市議会」から平成26年第3回定例会本会議の様子を9月1日(月)から生中継または録画でご覧いただける予定です。
ぜひ、ご利用ください。
議会事務局議事係

観光 ウォーキング ツアー

JR南武線「府中本町駅」から「矢野口駅」まで散策しながら稲城の見どころ・食べどころを訪れる観光ウォーキングツアーを開催します。
9月6日(土)・8日(月)
集合時間・場所 午前8時45分ごろ・JR南武線「府中本町駅」改札前
※小雨程度であれば実施
定員30人(申込先着順)
内「大東京総合卸売市場」で見学・お買い物や、大丸用水散策、農園で梨狩り・ぶどう狩り等を行います。
持屋食
三浦 寿氏(稲城NWクラブ)

納期限 9月1日(月)
**市・都民税(普通徴収)
(第2期)**
**国民健康保険税
(第2期)**
安心!納税!口座振替!!
収納課

出張説明会を実施しています
**ごみ減量
地域説明会**
ごみ減量やリサイクルについて、市職員による出張説明会を行っています。説明会では、ごみの分別や出し方、処理の流れ、ごみ量とその内訳、減量のポイントなどについてお話しする他、皆さんの日常生活における疑問・質問にお答えします。
市内在勤・在勤・在学の8人以上の団体やグループ

市長コラム No.34 ごみ処理事業の 節目の年

今年、多摩川衛生組合の発足から50周年、谷戸沢処分場の開設から30周年となる節目の年です。
多摩川衛生組合は昭和38年9月に狛江町と多摩村がごみ焼却処理のため「狛江多摩衛生組合」を設立し、翌年8月に稲城町が加入して「多摩川衛生組合」と改称したのが始まりです。
昭和42年8月には稲城町と多摩町が尿処理のため「稲城・多摩衛生組合」を設立し、昭和46年4月に狛江町が加入して「稲城・多摩・狛江衛生組合」と改称します。その結果、ごみ焼却、尿処理の双方の組合の構成団体が一となったことから両組合を合併し、新たな「多摩川衛生組合」

となり、平成5年3月には多摩ニュータウン区域内の新工場建設に伴って多摩市が脱退し、同年4月には府中市が部分加入(甲州街道以南の区域分)、平成10年4月には現在の新工場が操業開始しました。平成11年4月には国立市が加入し、平成19年4月には府中市が全域加入(甲州街道以北の区域分)となり、現在に至っています。
一方、ごみの焼却処理で発生する焼却灰は、多摩地区25市1町で構成する「東京たま広域資源循環組合」で処理しており、稲城市も加入しています。
昭和30年代前半ごろまで多摩地区のごみは、生ごみは養豚業者で需要があり、焼却灰はそれぞれの市域に埋めるなどで処理されていました。しかし、高度経済成長期以降、人口や個人消費の急速な伸びとともに廃棄物も急増し、各市において適正に処理することが困難となりました。
昭和48年7月に「廃棄物終末処理対策協議会」が組織され、一般廃棄物最終処分場の設置・維持管理について長期にわたる議論をし、昭和55年11月に「東京都三多摩地域廃棄物広域処分組合」を設立、昭和59年4月に日の出町の谷戸沢処分場が完成・供用開始となりました。
この最終処分場は平成10年4月に埋め立てを完了し、開設から30年経った現在ではビオトープが設置され、徐々にかつての自然環境を取り戻しつつあります。美しい多摩地域を将来にわたって維持するために、先人の知恵と努力に学びながら、今後ともみんなでごみ減量・リサイクルを推進してまいります。



稲城市長 高橋 勝浩

バス見直し 路線の説明会を 開催します

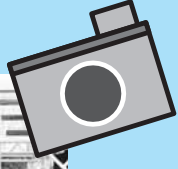
市では、バスをより多くの方が利用しやすいように、路線の見直しを行っています。希望日の2週間前までに電話でお申し込みください。時間、会場などは相談に応じます。
先問環境課ごみ・リサイクル係

上平尾地区及び 小田良地区 追加の区域公告

上平尾地区画整理組合及び小田良地区画整理組合から、新たに施行区域に編入する区域について、申請がありました。次の日程で縦覧を行います。なお、これらの区域内に土地を借り、家を建てていて未登記の方は、申告期間中に所定の借地権申告書で申告してください。
公告日 8月15日(金)
縦覧期間 8月15日(金)～29日(金)
午前8時30分～午後5時
場市役所3階市街地整備課(土・日曜日は、市役所1階当直員室前)
借地権申告期間 8月15日(金)～9月16日(火)
市街地整備課事業調整係

家庭剪定枝リサイクル情報

8月下旬及び9月の作業日・地区 8月19日(火)・若葉台、26日(火)・東長沼、9月9日(火)・長峰、16日(火)・押立、30日(火)・向陽台 作業日前週の金曜日午前中までに電話でお申し込みのうえ、持ち込む場所を確認し、必ず葉を取り除いてからお持ち込みください。「葉付きの剪定枝や取り除いた葉は、燃えるごみの日にいせば2袋(束)まで無料収集します」。



イベントいっぱい!! 夏のミャッター特集



▲稲城市民憲章推進の日inよみうりランド
(7月24日・よみうりランド)
よみうりランドを1日無料開放。抽選会のプレゼンターには、日テレ・ベレーザの岩清水選手・阪口選手が登場！お子さんや家族連れなど1,148人の市民の方が来場し、市民憲章に関するクイズラリーなどに参加しました。



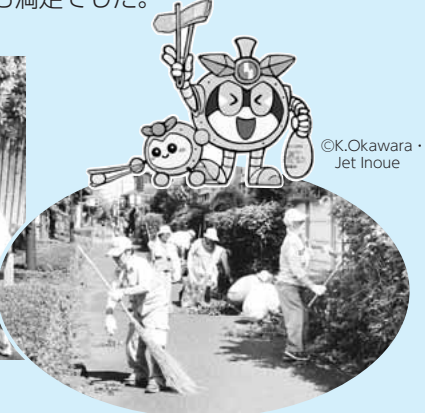
岩清水選手

阪口選手



▲南多摩水再生センター
サマーフェスタ2014
(7月25日・
南多摩水再生センター)

地域の下水を処理する南多摩水再生センターで、施設の見学や下水道について学べるイベントが開催されました。普段見ることのできない施設を見学し、参加者も満足でした。



©K.Okawara・Jet Inoue



▲第40回稲城市環境美化市民運動
(7月27日・市内全域)

各地区の自治会などの代表者で構成される推進本部が中心となって、道路や水路のごみ拾いや草刈りなどの市内一斉清掃が行われました。多くの市民の方が参加され、まちがきれいになりました。

新鮮な野菜だよー!



▲稲城市民デーinジャイアンツ球場
(7月26日・読売ジャイアンツ球場)

真夏の日差しが降り注ぐ中、稲城市民デーが催されました。球場には稲城産の野菜やアイスクリームの直売所も出店し、大盛況の一日でした。

アメリカンなステーキ!



▲第34回稲城フェスティバル
(7月27日・多摩レクリエーションセンター)

毎年恒例の野外音楽イベント「稲フェス」が開催され、2,200人の方が来場しました。雷雨により最後まで実施されませんでした。多彩なジャンルのバンド演奏や食べ物、遊びなど、来場者を魅了したイベントでした。



▲第2回稲城ふれあい保健・医療まつり
(7月27日・市立病院、オーエンス健康プラザ)

市立病院と健康課、関連団体が協力し、イベントを開催しました。当日は小さなお子さんからお年寄りの方まで多くの方が参加し、様々な体験や展示を通して、からだ・栄養・医療・薬などについて楽しく学びました。

ご意見を募集します!!

計画名	第二次稲城市教育振興基本計画（総論の素案）	稲城市新型インフルエンザ等対策行動計画（素案）
概要	市では、平成27年度から平成31年度までの5年間で取り組むべき教育施策の方向性等を示す「第二次稲城市教育振興基本計画」を作成中です。作成にあたり、第二次稲城市教育振興基本計画策定委員会において、ご意見をいただいておりますが、より多くのご意見をお聞きするため、本計画総論の素案を公開し、広くご意見を募集します。	新型インフルエンザや新感染症への対策の強化を図り、国民の生命及び健康を保護し、国民生活及び国民経済に及ぼす影響が最小となるようにするため、昨年4月に新型インフルエンザ等対策特別措置法（特措法）が施行されました。市では、特措法に基づき、「稲城市新型インフルエンザ等対策行動計画」の策定を進めています。この度、同計画の素案がまとまりましたので、皆さんのご意見を募集します。
対象	市内在住・在勤・在学の方、市内に事務所等を有する個人及び法人	
縦覧・意見の応募期間	8月18日(月)～9月1日(月)必着	8月18日(月)～9月16日(火)必着
縦覧場所(※)	市役所1階行政情報コーナー及び6階教育総務課、平尾・若葉台出張所、各文化センター、中央図書館、地域振興プラザ、総合体育館、市ホームページ	市役所1階行政情報コーナー及び5階総務契約課、平尾・若葉台各出張所、各文化センター、保健センター、市ホームページ
応募方法	縦覧場所に備え付けの応募用紙に必要事項を記入し、教育総務課へ持参、郵送、ファクス(☎379-3600)、または市ホームページ「意見公募」の「第二次稲城市教育振興基本計画(総論の素案)へのご意見」からメール送信のいずれかでご応募ください。	縦覧場所に備え付けの応募用紙に必要事項を記入し、総務契約課へ持参、郵送、ファクス(☎377-4781)、または市ホームページ「意見公募」の「稲城市新型インフルエンザ等対策行動計画(素案)についてのご意見」からメール送信のいずれかでご応募ください。
注意	<ul style="list-style-type: none"> ○ご意見はそのまま公表することがあります。本文には、個人(本人を含む)や第三者が特定される内容は記入しないでください。 ○窓口・電話などの口頭でのご意見はお受けできません。 ○ご意見に対する個別の回答は行いません。 ○後日、いただいたご意見の内容とご意見に対する市の考え方を公表します。 ○全てのご意見が計画に反映されるものではありませんので、ご了承願います。 ○ご意見募集後も、計画策定時までにデータ更新等、必要な修正を行ってまいります。 	
応募・問い合わせ先	教育総務課教育総務係	総務契約課総務係

※各縦覧場所の縦覧時間は開庁日(開館日)の午前9時～午後5時です。市役所の休日窓口開庁日は閲覧できません。

東京都 シルバーパス 更新手続きのお知らせ



満70歳以上の都民の方に、都営交通・都内民営バス等が利用できる「東京都シルバーパス」を発行しています。

有効期限が平成26年9月30日までのシルバーパスをお持ちの方で、更新を希望される方は、9月中旬に更新手続きを行ってください。

表1 更新期間・会場

更新期間 (時間:午前10時～午後4時)	会場
9月1日(月)～5日(金)	市役所1階ロビー
9月24日(水)～26日(金)	平尾自治会館
9月3日(水)～5日(金)	総合体育館
9月10日(水)・11日(木)	

表2 費用負担区分

対象者	費用
①平成26年度住民税が課税で、平成25年の合計所得金額が125万円を超えている方	20,510円
②平成26年度住民税が非課税の方	1,000円
③平成26年度経過措置の対象の方(*)	1,000円

*平成26年度の住民税は課税であっても、平成25年の合計所得金額が125万円以下の方、及び平成25年度経過措置のうち、平成17年度の住民税が非課税であったことにより、1,000円でパスの発行を受けた方

社) 東京バス協会から「シルバーパス更新申込書」等が郵送されます。次の該当する対象者区分の費用及び必要書類をご用意のうえ、案内に記載の更新窓口までお申し込みください。

※更新時の混雑を避けるために、窓口等を指定していただきます。都合が悪い方は、同封の「更新窓口案内図」に記載の窓口で手続きをしてください。

対費表2のとおり

▽必要書類

全員(①②③の方)

○シルバーパス更新申込書

○現在使用中のシルバーパス

○本人確認書類(保険証または運転免許証)

②の方

○全員に必要な書類に加えて、平成26年度住民税が非課税であることが確認できる次の書類のうち、いずれか1つ

ア 「平成26年度介護保険料納入(決定)通知書」の所得階区分欄に「1」「2」「特例3」「3」「特例4」「4」のいずれかの段階が記載されたもの

イ 「平成26年度住民税非課税証明書」

ウ 「生活保護受給証明書」

エ 「生活扶助」の記載があるもの

③の方

○全員に必要な書類に加えて、平成25年の合計所得金額が125万円以下であることが確認できる次の書類のうち、いずれか1つ

エ 「平成26年度介護保険料納入(決定)通知書」の所得階区分欄に「5」の段階が記載されたもの

オ 「平成26年度住民税課税証明書」

▽確認書類に関する注意事項

レスポリーいなぎ発達支援講座

『発達障害の特性・行動理解のポイント』 『発達障害支援のための評価ポイント』

発達にさまざまなある方と接する時には、まず当事者の行動や様子を観察したり、周囲の人に聞いたり、心理検査等を使って理解していくことから始まります。その理解のためのポイントと特性に合わせた配慮や、

サポートを考えるための視点についてお話しします。

市内在住・在勤の方

9月19日(金)

時午後3時～5時(受付11時後2時30分)

場地域振興プラザ4階会議室

講師内 太郎氏(レスポリーいなぎ)

resupo-inagi@inagi-masayume.com

おとしよりへの感謝のつどい

今年も午前・午後の2部制で送迎バスを出します。詳細は、広報いなぎ9月1日号でお知らせします。対象の方には、8月末頃に案内状を郵送します。

市内にお住まいで9月15日現在70歳以上の方

9月14日(日)

第1部 午前9時30分～11時

第2部 午後1時30分～3時

場駒澤学園記念講堂(坂浜238)

式典、高齢者表彰、演芸出演予定 楽器演奏「G・I Brass」、歌謡ショー「金沢 明子」

※暑い中での式典です。健康に十分ご留意のうえ、お出かけください。

※会場内での服装の調整はご自身でお願いします。

※車いすでの参加を希望される方は、事前にご相談ください。

※体調や歩行等にご心配のある方は、ご家族の付き添いをお願いいたします。ご家族の付き添いをされる方は、必ず高齢福祉課までお問い合わせのうえ、お申し込みください。

長寿をお祝いして

記念品をお贈りします

市では9月15日現在、最高齢の方、100歳、88歳の方に、

ご存じですか 障がい者 医療費助成

東京都では、身体障害者手帳1級・2級(内部障害は1級・3級)、愛の手帳1度・2度をお持ちの方の保険適用医療費の自己負担額の一部を助成しています。

※所得や年齢による制限があります。

所得審査の年度が変わります

9月受付分から、平成25年の所得による審査になります。過去に所得が基準額を超えたために非該当となった方で、所得が減額した場合はご相談ください。

受給者証を更新します

現在、受給者証をお持ちの方は、9月14日(日)以降に、記念品をお贈りします。

高年齢福祉課高年齢福祉係

転倒骨折予防教室

参加者募集

ポールやセラバンドを使って普段使わない筋肉を動かす、心も体もリフレッシュしましょう。

おおむね65歳以上の方

9月26日～11月28日の毎週金曜日(全10回)

午前9時30分～11時

保健センター

※車での来場はご遠慮ください。

おおむね15人(抽選)

※初めての方を優先します。

の方は、所得審査の結果によって、新しい受給者証または非該当通知を8月末日までに郵送します。有効期限が切れた受給者証は障害福祉課にご返却ください。

障害福祉課障害福祉係

所得状況届を提出してください

東京都重度心身障害者手当(都制度)

所得状況届は、現在手当を受給している方が、平成26年10月以降も引き続き受給できるか確認するためのものです。受給者の方には所得状況届の案内を郵送しましたので、必ずご提出ください。対象の方で案内が届いていない方は、ご連絡ください。

現況届を受け付けています

現況届は、現在手当を受給している方が、8月以降も引き続き受給できるかを確認するためのものです。対象の方には案内を郵送しましたので、

期限までに提出がない場合は、提出があるまで支給が停止されます。

※施設入所、入院3カ月超過、都外転出、死亡などの資格消滅事由があれば、所得状況届とは別に届け出てください。

8月29日(金)

先高年齢福祉課障害福祉係

特別障害者手当・障害児福祉手当・福祉手当(国制度)を受給している方へ

振込みました

手当を受給している方で、次に該当する方は速やかに届け出てください。

特別障害者手当 市外転出、死亡、施設に入所している、入院3カ月超過など

障害児福祉手当・福祉手当 市外転出、死亡、障害を支給事由とする年金を受給している、施設に入所しているなど

心身障害者福祉手当 市外転出、死亡、施設に入所しているなど

先高年齢福祉課障害福祉係

必ずご提出ください。案内が届いていない方は、ご連絡ください。

※未提出の方には手当が支給されません。

9月10日(水)

8月期分の手当を

バランスアップ教室

9月14日(日)以降に、記念品をお贈りします。

高年齢福祉課高年齢福祉係

転倒骨折予防教室

参加者募集

ポールやセラバンドを使って普段使わない筋肉を動かす、心も体もリフレッシュしましょう。

おおむね65歳以上の方

9月26日～11月28日の毎週金曜日(全10回)

午前9時30分～11時

保健センター

※車での来場はご遠慮ください。

おおむね15人(抽選)

※初めての方を優先します。

歯は元気に 食べて元気に 歯つらつ教室

歯科衛生士があなたに合ったアドバイスや食トレ体操で、むせや飲み込みが良くなるコツを伝授します。食生活改善のための管理栄養士の講義と試食も併せて実施します。

おおむね65歳以上で硬いものが食べにくい方や口の渇きが気になる方

9月12日・19日・26日、10月24日(いずれも金曜日、4日間コース)

先高年齢福祉課地域支援係

自分で☑をつけてみましょう!

硬い物が食べにくくなった

汁物でむせることがある

口の渇きが気になる

言葉が話しにくい

上記のうち一つでも☑がついた方は、ぜひご参加ください。

認知症の方を介護している家族の会 やまももの会

介護をされていて困っていること、不安に思っていることはありませんか? 同じ気持ちで介護している方は大勢います。認知症の情報提供や勉強会もしています。お茶を飲みながらゆつくり話しましょう。気軽にご参加ください。

介護している家族、または関心のある方

9月3日(水)

午前10時～正午

場第三文化センター

定30人(申込先着順)

内嚙下テスト、講義、試食

費無料

8月18日(月)から電話でお申し込みください(土・日曜日を除く)。

先高年齢福祉課地域支援係

らお 331・6088

稲城市子ども家庭支援センター」お子やわんわん一緒に楽しめるイベントや公園の紹介など、様々な情報を掲載しています。子育てや家庭に

申請受付中

臨時福祉給付金
子育て世帯臨時
特例給付金

臨時福祉給付金

申請書や申請用封筒等を広報いなぎ8月1日号と一緒に全戸配布しました。

子育て世帯臨時特例給付金

対象となる可能性のある方に、申請書や申請用封筒を郵送しました(公務員の方は勤務先から申請書類等を受け取ってください)。

◆共通事項

申請対象となる方は必要事項を記入し、必要書類を添付した申請書を申請用封筒に入れ、郵送してください。

※子育て世帯臨時特例給付金を申請する公務員の方は、広報いなぎ8月1日号と一緒に全戸配布した「臨時福祉給付金」の申請用封筒(オレンジ色)をご利用ください。
限10月31日(金)消印有効
問 稲城市のお問い合わせ窓口 ☎378・8876 (平日午前9時～午後5時)

○厚生労働省の相談窓口 ☎0570・037・192 (毎日午前9時～午後6時)

※制度の全般については、「厚生労働省」ホームページでもご覧いただけます。「2つの給付金」で検索してください。

給付金支給を装った振り込め詐欺や個人情報の搾取にご注意ください!!

○市や厚生労働省等がATM

(現金自動預払機)の操作をお願いすることはありません。○ATMを自分で操作して、他人からお金を振り込んでもらうことはできません。○市や厚生労働省等が給付金を支給するために、手数料等の振込を求めるとは絶対にありません。

乳幼児・義務教育
就学児医療証の
現況届を
受け付けています

転入等の理由により、稲城市で所得状況が分からない方など一部の方に対してのみ、乳幼児・義務教育就学児医療証の現況届を送付しました。現況届は、現在お持ちの医療証の資格が平成26年10月以

児童扶養手当・
特別児童扶養手当
の現況届を
受け付けています

現況届は、現在手当を受給している方が、平成26年8月以降も引き続き受給することができると確認するもので

降も継続可能か確認するものです。書類が届いた方は、必ずご提出ください。※今回書類が届いていない方は、自動的に資格継続処理をしますので、何も提出する必要はありません。
限8月29日(金)
園 子育て支援課手当助成係 平尾・若葉台出張所
※郵送でも受け付けます。

参加者募集
子育て力
向上講座
ハイレント
トレーニング

ほめ方のコツ、子どもへの接し方などが学べる講座を開催します。
限8月29日(金)
園 子育て支援課手当助成係

参加者募集
子育て力
向上講座
ハイレント
トレーニング

はめ方のコツ、子どもへの接し方などが学べる講座を開催します。
限8月29日(金)
園 子育て支援課手当助成係

社会福祉
協議会
から



ご活用ください!
赤い羽根共同募金による
平成26年度地域配分
(B配分)



地域性の高い施設及び団体が行う地域福祉を推進するための具体的な事業に対して助成を行います。

市内に住所を有し、事業の開始から1年以上を経過している次のいずれかに該当する

- 施設及び団体
①社会福祉法人、社会福祉事業を行う特定非営利活動法人などの非営利法人が運営する施設及び団体
②法人格は有していないが、既に社会福祉事業運営の実績があり、行政、社会福祉協議会等から定期的に助成を受けている施設及び団体
③その他、地域福祉の推進を目的とする団体が稲城地区配分推せん委員会により認められたもの

- 日常生活訓練・社会生活訓練、生活向上のための講座など
▽配分金限度額 10万円～30万円以内で助成を受けることが可能です。
※総事業費の25%以上が施設・団体の自己負担になります。
※助成金の申請額が10万円未満の場合はご相談ください。
申所定の申請書及び必要書類をご提出ください(申請要項及び申請書は「稲城市社会福祉協議会ホームページ」からダウンロードできます)。
限10月31日(金)
▽助成の決定及び交付 平成27年3月下旬に決定し、6月に交付します。

- この助成金に関する説明会を開催します
限9月10日(水)午後1時30分～2時30分
場 福祉センター
定50人(申込先着順)
心の病に対する理解と対応についての話

- 講演会
心の病気の理解とその対応
統合失調症とうつ病を中心とした特徴や接し方について、分かりやすく説明します。
限9月5日(金)
限9月11日(木)
場 福祉センター
定50人(申込先着順)
心の病に対する理解と対応についての話

- 参加者募集
災害ボランティア講座
～応用編～
いつ起こるか分からない大規模災害に備えて、災害ボランティアとして必要な知識を深めましょう。
限9月11日(木)
限9月18日(月)午前9時から
場 福祉センター2階介護予防教室
定40人(申込先着順)

- 参加者募集
保育ボランティア養成講座
子どもは好きだけど乳幼児は心配、子育てはしたことあるけど昔のことで覚えていない、今と昔ではやり方が違うのではないかなど、0歳児から入学前の子どもを保育するのは不安かと思いませんか。
あなたも、この機会にしっかりと基本的なスキルを身につけて、保育ボランティアを始めませんか。
限9月8日(月)
限9月15日(金)から電話でお申し込みください。
限9月1日(月)

期日	時間	内容
9月16日(火)	午前10時～11時	オリエンテーション
9月30日(火)	午前10時～正午	子どもの理解
10月7日(火)		子どもの遊び
10月14日(火)		最近の保育事情
10月21日(火)	午前9時30分～午後0時30分	子どもの救命救急
11月6日(木)	午後2時～4時	養育家庭の体験発表

回数	期日
第1回	9月4日(木)
第2回	9月11日(木)
第3回	9月25日(木)
第4回	10月2日(木)
第5回	10月16日(木)
第6回	10月23日(木)
第7回	11月6日(木)
第8回	11月20日(木)
第9回	12月4日(木)

保護者で、全回参加できる方 ※これまで当方主催の講座に参加したことがない方を優先します。
限8月18日(月)午前9時から
場 福祉センター2階介護予防教室
定40人(申込先着順)

市では、稲城市次世代育成支援行動計画を引き継ぐ計画として、稲城市子ども・子育て支援事業計画を策定します。この計画は、来年度から開始する予定の子ども・子育て支援新制度に基づく計画となります。
そこで、広く市民の皆さんのご意見をお聞きするため、市民懇談会を開催します。
限9月1日(月)

期日	時間	会場
8月31日(日)	午前10時～	地域振興プラザ 4階大会議室
	午後1時～	第三文化センター 2階視聴覚室
	午後3時30分～	iプラザ 2階大会議室

稲城市子ども・
子育て支援事業計画
策定の
ための
市民懇談会

日時 8月27日(水)までに電話でお申し込みください。
※各会場先着10人までお子さんの保育を無料で行います。希望される方は、申込時にお伝えください。
園 子育て支援課保育・幼稚園係

官公署

だより

開設します
身元不明相談所

警視庁では、9月の1カ月間、「身元不明相談所」を開設します。皆さんのご家族に病気を苦にして家を離れた後、全く音信が無い。

○旅行などに出掛けたまま、長い間消息を絶っている。

○犯罪や事故に巻き込まれている恐れがある。

などで、行方不明になっている方がいましたら、この機会にぜひご相談ください。

相談所には、身元が分からないまま亡くなられている方の日本全国の資料があります。相談にお越しの際は、探している方の写真など本人を特定できる資料がありましたらお持ちください。

▽開設期間 9月1日(月)～30日(火)

時午前9時～午後4時30分

場警視庁本部1階身元不明相談室ほか

開催します
被災建築物応急危険度判定員養成講習会

東京都では、大規模震災が発生した場合に余震等による二次災害を防ぐため、被災建築物の当面の使用の可否を判定する被災建築物応急危険度判定員の養成講習会を開催します。

対象に、中学校卒業程度の学力を認定するための試験を行います。合格者には、高等学校の入学資格が与えられます。

▽試験日 10月30日(木)

▽願書受付期間 8月28日(木)～9月16日(火)消印有効

▽願書受付場所 文部科学省生涯学習政策局生涯学習推進課認定試験第一係・認定試験第二係(〒100・899千代田区霞が関3の2の2)

▽受験案内等配布場所 東京都教育庁地域教育支援部義務教育課小中学校係(〒163・801新宿区西新宿2の8の1)

☎03・5320・6752

場文部科学省生涯学習政策局生涯学習推進課認定試験第一係

開催します
被災建築物応急危険度判定員養成講習会

京都都市整備局「耐震ポータルサイト」(二社)東京建築士会「ホームページからダウンロードできます」。

○電子申請の場合(二社)東京建築士会「東京都電子自治体共同運営サービス」ホームページでお申し込みください。

限9月10日(水)

場東京都都市整備局建築企画課 ☎03・5388・3339

開催します
労働者向けセミナー

「働くうえで知っておきたい労働法の基礎のキ」

対労働者、テーマに関心のある方

日時①9月2日(火)午後6時30分～8時30分 ②9月10日(水)午後6時30分～8時30分

場調布市文化会館たづくり8階映像シアター

定各50人(申込先着順)

費無料

申○郵送の場合(東京都防犯ボランティア事務局(〒104・624中央区晴海1の8の12乙棟4階))

※申込書は稲城市役所3階建築保全課窓口で配布の他、東

講師 昌登氏(成蹊大学法学部教授)

費無料

場稲城市、調布市、狛江市

※詳細は、「TOKYOはたらくネット」ホームページをご覧ください。

先主場東京都労働相談情報センター八王子事務所 ☎042・643・0278、☎042・645・7185

開催します
パソコン講習会

受講者募集

対18歳以上の方

内日時費下表のとおり

※ウィンドウズ7・8.1搭載のノートパソコンを使用します。

※講習内容などの詳細は、最寄りの文化センターなどのポスター・チラシ、または「稲城市シルバー人材センター」ホームページの「パソコン教室」などでご確認ください。

場地域振興プラザ3階

定各5人(応募多数の場合は抽選)

検察審査員に選ばれたらご協力を!

検察審査員には11人の審査員が事件の審査に当たります。審査員は、選挙権を持っている皆さんの中から「くじ」で選ばれます。あなたも審査員に選ばれることがあるかもしれません。審査員に選ばれた時には、国民の代表としての仕事にご協力をお願いします。

検察審査会では11人の審査員が事件の審査に当たります。審査員は、選挙権を持っている皆さんの中から「くじ」で選ばれます。あなたも審査員に選ばれることがあるかもしれません。審査員に選ばれた時には、国民の代表としての仕事にご協力をお願いします。

立川検察審査会事務局 ☎042・845・0292

コース	期日(コース期間)	時間	受講料(テキスト代含む)
①初心者のためのパソコン入門 (Windows 8.1)	9月9日(火)・10日(水)・16日(火)・17日(水) 4日間 計12時間	午前9時30分～午後0時30分	7,000円
②Excel基礎講座 (毎週木曜日コース)	(A) Excel2010 9月4日・11日・18日・25日 (B) Excel2013 10月2日・9日・16日・23日 8日間 24時間		15,000円
③Word基礎講座 (毎週金曜日コース)	(C) Word2010 9月5日・12日・19日・26日 (D) Word2013 10月3日・10日・17日・24日 8日間 24時間		15,000円

※(A)～(D)それぞれ定員5人、(A)(C)はWindows7、(B)(D)はWindows8.1搭載のノートパソコンを使用します。

開催します
就学義務猶予免除者等の中学卒業程度試験の実施

病気などやむを得ない事由により、保護者が義務教育諸学校に就学させる義務を猶予または免除された方などを対象に、中学校卒業程度の学力を認定するための試験を行います。合格者には、高等学校の入学資格が与えられます。

▽試験日 10月30日(木)

▽願書受付期間 8月28日(木)～9月16日(火)消印有効

▽願書受付場所 文部科学省生涯学習政策局生涯学習推進課認定試験第一係・認定試験第二係(〒100・899千代田区霞が関3の2の2)

▽受験案内等配布場所 東京都教育庁地域教育支援部義務教育課小中学校係(〒163・801新宿区西新宿2の8の1)

☎03・5320・6752

場文部科学省生涯学習政策局生涯学習推進課認定試験第一係

開催します
就学義務猶予免除者等の中学卒業程度試験の実施

病気などやむを得ない事由により、保護者が義務教育諸学校に就学させる義務を猶予または免除された方などを対象に、中学校卒業程度の学力を認定するための試験を行います。合格者には、高等学校の入学資格が与えられます。

▽試験日 10月30日(木)

▽願書受付期間 8月28日(木)～9月16日(火)消印有効

▽願書受付場所 文部科学省生涯学習政策局生涯学習推進課認定試験第一係・認定試験第二係(〒100・899千代田区霞が関3の2の2)

▽受験案内等配布場所 東京都教育庁地域教育支援部義務教育課小中学校係(〒163・801新宿区西新宿2の8の1)

☎03・5320・6752

場文部科学省生涯学習政策局生涯学習推進課認定試験第一係

開催します
就学義務猶予免除者等の中学卒業程度試験の実施

病気などやむを得ない事由により、保護者が義務教育諸学校に就学させる義務を猶予または免除された方などを対象に、中学校卒業程度の学力を認定するための試験を行います。合格者には、高等学校の入学資格が与えられます。

▽試験日 10月30日(木)

▽願書受付期間 8月28日(木)～9月16日(火)消印有効

▽願書受付場所 文部科学省生涯学習政策局生涯学習推進課認定試験第一係・認定試験第二係(〒100・899千代田区霞が関3の2の2)

▽受験案内等配布場所 東京都教育庁地域教育支援部義務教育課小中学校係(〒163・801新宿区西新宿2の8の1)

☎03・5320・6752

場文部科学省生涯学習政策局生涯学習推進課認定試験第一係

開催します
就学義務猶予免除者等の中学卒業程度試験の実施

病気などやむを得ない事由により、保護者が義務教育諸学校に就学させる義務を猶予または免除された方などを対象に、中学校卒業程度の学力を認定するための試験を行います。合格者には、高等学校の入学資格が与えられます。

▽試験日 10月30日(木)

▽願書受付期間 8月28日(木)～9月16日(火)消印有効

▽願書受付場所 文部科学省生涯学習政策局生涯学習推進課認定試験第一係・認定試験第二係(〒100・899千代田区霞が関3の2の2)

▽受験案内等配布場所 東京都教育庁地域教育支援部義務教育課小中学校係(〒163・801新宿区西新宿2の8の1)

☎03・5320・6752

場文部科学省生涯学習政策局生涯学習推進課認定試験第一係

開催します
就学義務猶予免除者等の中学卒業程度試験の実施

病気などやむを得ない事由により、保護者が義務教育諸学校に就学させる義務を猶予または免除された方などを対象に、中学校卒業程度の学力を認定するための試験を行います。合格者には、高等学校の入学資格が与えられます。

▽試験日 10月30日(木)

▽願書受付期間 8月28日(木)～9月16日(火)消印有効

▽願書受付場所 文部科学省生涯学習政策局生涯学習推進課認定試験第一係・認定試験第二係(〒100・899千代田区霞が関3の2の2)

▽受験案内等配布場所 東京都教育庁地域教育支援部義務教育課小中学校係(〒163・801新宿区西新宿2の8の1)

☎03・5320・6752

場文部科学省生涯学習政策局生涯学習推進課認定試験第一係

開催します
就学義務猶予免除者等の中学卒業程度試験の実施

病気などやむを得ない事由により、保護者が義務教育諸学校に就学させる義務を猶予または免除された方などを対象に、中学校卒業程度の学力を認定するための試験を行います。合格者には、高等学校の入学資格が与えられます。

▽試験日 10月30日(木)

▽願書受付期間 8月28日(木)～9月16日(火)消印有効

▽願書受付場所 文部科学省生涯学習政策局生涯学習推進課認定試験第一係・認定試験第二係(〒100・899千代田区霞が関3の2の2)

▽受験案内等配布場所 東京都教育庁地域教育支援部義務教育課小中学校係(〒163・801新宿区西新宿2の8の1)

☎03・5320・6752

場文部科学省生涯学習政策局生涯学習推進課認定試験第一係

開催します
就学義務猶予免除者等の中学卒業程度試験の実施

病気などやむを得ない事由により、保護者が義務教育諸学校に就学させる義務を猶予または免除された方などを対象に、中学校卒業程度の学力を認定するための試験を行います。合格者には、高等学校の入学資格が与えられます。

▽試験日 10月30日(木)

▽願書受付期間 8月28日(木)～9月16日(火)消印有効

▽願書受付場所 文部科学省生涯学習政策局生涯学習推進課認定試験第一係・認定試験第二係(〒100・899千代田区霞が関3の2の2)

▽受験案内等配布場所 東京都教育庁地域教育支援部義務教育課小中学校係(〒163・801新宿区西新宿2の8の1)

☎03・5320・6752

場文部科学省生涯学習政策局生涯学習推進課認定試験第一係

みんなのコーナー

東京しごとセンター多摩の就業支援

①30～44歳対象
「就活ワークトレイン多摩スタートコース」

8月18日(月)～22日(金)全5日間

時午前10時～午後4時(講義内容、日程により変動あり)

定15人(資格要件、面接選考あり)

②55歳以上対象
「シニアの再就職対策講座」

8月20日(水)

時午後1時30分～4時30分

定50人(申込先着順)

③全年齢対象
「怒りのコントロール」

8月21日(木)

時午後1時～5時

定30人(申込先着順)

④30歳～44歳対象

⑤34歳以下対象
「就活ワークトレイン多摩アフセルコース」

9月8日(月)～12日(金)全5日間

時午前10時～午後4時(講義内容、日程により変動あり)

定15人(資格要件、面接選考あり)

※祝日、10月14日(火)を除く。

※祝日、10月14日(火)を除く。

場先問東京しごとセンター多摩 ☎042・329・4524

⑥34歳以下対象
「就活ワークトレイン多摩アフセルコース」

9月9日(火)～10月23日(木)の毎週火曜・木曜の計12日間

時午前10時～午後4時(講義内容、日程により変動あり)

定15人(資格要件、面接選考あり)

※祝日、10月14日(火)を除く。

※祝日、10月14日(火)を除く。

場先問東京しごとセンター多摩 ☎042・329・4524

人権フェスタin2014

都民の皆さんが様々な人権問題について考え、理解と認識を深められるよう次のとおり開催します。

対高校生以上の方

9月27日、11月15日、平成27年1月17日(いずれも土曜日、3回連続講座)

時いずれも午後1時～4時

定20人

場先問東京しごとセンター多摩 ☎042・329・4524

都立多摩校の丘学園

公開講座
ポランテニア初級養成講座

対高校生以上の方

9月27日、11月15日、平成27年1月17日(いずれも土曜日、3回連続講座)

時いずれも午後1時～4時

定20人

場先問東京しごとセンター多摩 ☎042・329・4524

都立立川ろう学校

学校公開・道徳授業地区公開講座

9月23日(火)

時午前9時～午後2時15分(受付11時前)

場都立立川ろう学校(JR国立駅北口からバス7分)

※来校時は公共交通機関をご利用ください。

523・6421

都立立川ろう学校

学校公開・道徳授業地区公開講座

9月23日(火)

時午前9時～午後2時15分(受付11時前)

場都立立川ろう学校(JR国立駅北口からバス7分)

※来校時は公共交通機関をご利用ください。

523・6421

みんなの健康

▽申込先・問い合わせ 稲城市保健センター 〒206-0804 稲城市百村112の1 ☎378-3421

各種検診を 実施しています

肝炎ウイルス検診【要申込】

※過去に肝炎ウイルス検査を受診したことのある方を除く
▽費用免除の方
①生活保護受給世帯の方 ②市民税非課税世帯の方 ③中国残留邦人などの方
※該当の方は、保健センターにお問い合わせください。
申直接、市内指定医療機関にお申し込みください。
結核検査（エックス線）、心電図検査、腎機能検査
対昭和50年4月1日以前生まれの市民の方
費無料（公費負担）

- 肝炎ウイルス検診希望
1. 氏名(フリガナ)
 2. 生年月日(年齢)
 3. 住所
 4. 電話番号

▲申込記入例

ら市内指定医療機関に予約し受診してください。保健センターへの最終申込期限は平成27年1月22日(木)です。なお、市内指定医療機関の一日の予約枠には限りがあります。希望日に受診できない場合はご了承ください。

大腸がん検診

対昭和50年4月1日以前生まれの市民の方
▽費用免除の方
①生活保護受給世帯の方 ②市民税非課税世帯の方 ③中国残留邦人などの方
※該当の方は、保健センターにお問い合わせください。
申直接、市内指定医療機関にお申し込みください。
結核検査（エックス線）、心電図検査、腎機能検査
対昭和50年4月1日以前生まれの市民の方
費無料（公費負担）

がん検診 「子宮頸がん・乳がん 無料クーポン券」

一定年齢になられた女性に、子宮頸がん検診・乳がん検診の無料クーポン券とがん検診手帳を8月上旬～中旬に郵送しました。お知らせを読んだうえで、早めにお申し込みください。

※無料クーポン券は市内指定医療機関のみ有効となります。

	子宮頸がん検診	乳がん検診
対象者年齢(生年月日)	20歳(平成5年4月2日～平成6年4月1日)	40歳(昭和48年4月2日～昭和49年4月1日)
クーポン券有効期間	8月15日(金)～平成27年2月28日(土) ※市立病院健診センターで受診の場合は平成27年2月27日(金)まで	8月15日(金)～平成27年2月27日(金)

8月は経済産業省主催の
電気使用安全月間です

電気は正しく安全に使しましょう!



関東電気保安協会
http://www.kdh.or.jp/

骨髄提供(ドナー) 支援事業

市では、多くの骨髄・末梢血管細胞移植の実現やドナー登録者の増加を目指して奨励金を交付します。

子どもも大人も 今からコツコツ 骨づくり教室

「骨粗しょう症」と聞いても「私はまだ関係ない」と思っている方、私たちの骨量は20歳頃に最大となり、40歳代半ばから日々減少していきま

骨粗しょう症、骨づくりを始める。家族の習慣を見直し、骨づくりを始めましょう。

30歳～64歳の女性市民の方
※既に骨粗しょう症と診断された方または医師から運動制限されている方を除く。

9月12日(金)
9月12日(金)
9月12日(金)

国民健康保険 人間ドック・脳ドック・ がん検診診査料の助成

国民健康保険では、加入者が医療機関などで自主的に次の検診を受診した場合、その診査にかかった費用の一部を助成しています。

▷助成対象となる検診 人間ドック、脳ドック、がん検診(大腸がん、胃がん、乳がん、子宮がん、前立腺がん)
※保険が適用されている検診を除く。

▷助成額 負担した診査料の2分の1(上限2万円)
▷助成回数 各検診につき、当該年度に1回ずつ

▷助成対象となる検診 人間ドック、脳ドック、がん検診(大腸がん、胃がん、乳がん、子宮がん、前立腺がん)
※保険が適用されている検診を除く。

▷助成対象となる検診 人間ドック、脳ドック、がん検診(大腸がん、胃がん、乳がん、子宮がん、前立腺がん)
※保険が適用されている検診を除く。

健康づくり 運動教室

運動をしたいけど何をどうしていいのかわからない、有料的な教室は自分の体力に合っていないのか、また続けるの

9月12日(金)
9月12日(金)
9月12日(金)

市立病院からの お知らせ

1駅前保健室

予約不要です。どなたでも気軽に立ち寄りください。

2クールII 10月1日(水)、3クールII 11月5日(水)

9月12日(金)
9月12日(金)
9月12日(金)

9月12日(金)

なしのすけが行く

「いなぎ 稲城ちよこのすけ」
マンガ #上ジェット
No.14



稲城ちよこのすけ? なんだこれ... ちよこのすけ...
いなぎ 稲城の梨はとっても甘いよね♪
©K.Okawara・Jet Inoue

【実技】骨づくりのために簡

9月12日(金)
9月12日(金)
9月12日(金)

9月12日(金)
9月12日(金)
9月12日(金)

9月12日(金)
9月12日(金)
9月12日(金)

9月12日(金)

Health みんなの健康

▽申込先・問い合わせ 稲城市保健センター
〒206-0804 稲城市百村112の1 ☎378-3421

※市では各検診の結果データ（個人情報）を保管・集計し、今後の健康づくりに役立てる予定です。なお、個人情報については稲城市個人情報保護条例に基づき保護されます。

高齢者の肺炎球菌ワクチン任意予防接種費用を一部助成します

接種日現在65歳以上の市民の方（平成22～25年度に当助成制度を利用していない方）

①保健センターにお申し込みください。

申込記入例を参照のうえ、はがき、封書、窓口持参のいずれかでお申し込みください。

②市より順次決定通知書などを郵送します。
※2週間程度かかります。

③決定通知書などを持って市内指定医療機関で接種を受けてください。

その際、各医療機関の定める接種料金から助成金額を差し引いた金額をお支払いください。

▽実施期間 9月30日(火)まで

▽場内指定医療機関
助成金額 3千円

▽助成金額 3千円

※生活保護受給者の方は生活保護受給証明書、中国残留邦人の方は支援給付受給証明書を医療機関に提出することで上限7500円の助成を受けることができます。

【ご注意ください】
○過去に接種を受けたことがある方は、副反応が強く出る確率が高まります。5年以内の再接種については、医師によくご相談ください。

○国は平成26年10月に肺炎球菌ワクチン予防接種を定期予防接種にする方向で検討しています。なお対象年齢等が変更になる可能性があります。

そのため市は、9月30日をもって当助成制度を終了します。接種を希望される方はお早めに市内指定医療機関にて接種をお願いします。

予防接種 BCG(結核)

接種日現在、生後1歳に至るまでのお子さん
※生後5カ月に達した時から生後8カ月に達するまでが標準的な接種時期になります。

▽受付時間 午後1時30分～3時

※受付開始時は大変混み合いますので、時間に余裕のある方は、なるべく時間をずらしての来場にご協力ください。

持母子健康手帳、予防票

申込記入例

肺炎球菌ワクチン接種費用助成希望

- 住所
- 氏名(フリガナ)
- 生年月日(年齢)
- 電話番号

※日中連絡可能な番号をご記入ください。

2歳児歯科健康診査希望

- 9月3日(水) 幼児氏名(フリガナ)
- 保護者氏名
- 幼児生年月日
- 住所
- 電話番号

申込記入例

かかりつけ歯医者がないお子さん、食べ方が気になるお子さんを対象に歯科健康診査を実施します。

平成24年8月生まれのお子さん

2歳児歯科健康診査

※対象年齢を過ぎると自費となります。お子さんの病気などにより、当日接種できない方は、早めに保健センターにお問い合わせください。

※当日は大変混み合います。車の来場はご遠慮ください。また、付き添いの方の来場もご遠慮ください。

妊婦歯科健康診査

妊娠中はお口の中が想像以上に変化するので、自身の歯とお口の状態を確認してみませんか。治療が必要な方は、治療時期など歯科医と相談もできます。

市内在住で、健診日現在妊娠16～27週の方

9月5日(金)
午後1時25分～2時
保健センター

参加者募集 調理講習会

健康な食事づくり推進員が栄養のバランスを考えた献立を手軽に作る方法を紹介しま

9月2日(火)
午前10時30分～午後1時30分
城山公民館実習室
定16人(申込先着順)

※付き添いの方の参加は不可
※学齢前のお子さんの保育を実施します(申込先着10人)。
申込時にご確認ください。

持エプロン、三角巾、筆記用具、手拭き

ふたごの会

ふたごちゃん、みんなが集まって自由に遊んだり、子育て情報を交換したりしましょう。

市内在住のふたごなど多胎児を妊娠中の方とそのパートナーの方

9月2日、11月4日、平成27年1月27日、3月10日(いずれも火曜日)
午前10時～11時30分に直接ご来場ください。

保健センター
※詳しくは市ホームページをご覧ください。

定20人(申込先着順)
市内歯科健康診査及び個別相談
持母子健康手帳、歯ブラシ
申電話でお申し込みください。
健康な食事づくり推進員
限8月27日(水)

費100円(実習費として)
申8月15日(金)午前9時から
保健センターに電話でお申し込みください。
健康な食事づくり推進員
限8月27日(水)

カレンダー 8月15日～9月1日

8/15	金	消費者相談 人権・身の上相談 年金相談	10時～正午・1時～3時 1時30分～4時30分(予約必要) 9時～正午・1時～4時	消費者相談室 市民協働課市民生活係 保険年金課年金係
16	土			
17	日	+休日急病診療所 +休日薬局	松本医院(東長沼)9時～5時 薬局コスモ(大丸)9時～5時	☎377-6027 ☎378-4714
18	月	消費者相談 年金相談	10時～正午・1時～3時 9時～正午・1時～4時	消費者相談室 保険年金課年金係
19	火	栄養相談 健康相談 法律相談 消費者相談 遺言書作成などくらしの書類作成相談	9時10分～正午(前日までに予約) 9時30分～11時(前日までに予約) 9時～正午(前日予約) 10時～正午・1時～3時 1時30分～4時30分(前日予約) 9時～正午・1時～4時	保健センター オーエンス健康プラザ 市民協働課市民生活係 消費者相談室 市民協働課市民生活係 保険年金課年金係
20	水	心配ごと相談 消費者相談 女性の悩み相談 住宅リフォーム相談 高齢者・障害者の法律相談 年金相談	10時～正午 10時～正午・1時～3時 10時～4時(前日までに予約) 1時30分～4時30分(予約終了) 1時30分～4時30分(予約随時) 9時～正午・1時～4時	福祉センター 消費者相談室 市民協働課男女平等参画係 市民協働課市民生活係 福祉センター 保険年金課年金係
21	木	法律相談 消費者相談 税務相談 年金相談	9時～正午(前日予約) 10時～正午・1時～3時 1時30分～4時30分(前日予約) 9時～正午・1時～4時	市民協働課市民生活係 消費者相談室 市民協働課市民生活係 保険年金課年金係
22	金	消費者相談 年金相談	10時～正午・1時～3時 9時～正午・1時～4時	消費者相談室 保険年金課年金係
23	土	休日開庁 8時30分～正午・1時～5時 市民課、保険年金課(国民健康保険係のみ)、課税課、収納課 女性の悩み相談 ひとり親家庭カウンセリング相談	10時～4時(前日までに予約) 1時～4時(予約随時)	市民協働課男女平等参画係 福祉センター
24	日	+休日急病診療所 +休日薬局	あべ内科クリニック(東長沼)9時～5時 稲城駅前薬局(東長沼)9時～5時	☎379-4870 ☎370-8370
25	月	消費者相談 年金相談	10時～正午・1時～3時 9時～正午・1時～4時	消費者相談室 保険年金課年金係
26	火	3カ月～4カ月児健康診査(平成26年4月生まれ) 法律相談 消費者相談 年金相談	9時～正午(前日予約) 10時～正午・1時～3時 9時～正午・1時～4時	保健センター 市民協働課市民生活係 消費者相談室 保険年金課年金係
27	水	1歳6カ月児健康診査(平成25年1月生まれ) 消費者相談 不動産相談 年金相談	10時～正午・1時～3時 1時30分～4時30分(前日予約) 9時～正午・1時～4時	保健センター 消費者相談室 市民協働課市民生活係 保険年金課年金係 平尾出張所
28	木	3歳児健康診査(平成23年7月生まれ) 1歳児歯科健康診査(平成25年7月生まれ) 法律相談 消費者相談 年金相談	9時～正午(前日予約) 10時～正午・1時～3時 9時～正午・1時～4時	保健センター 保健センター 市民協働課市民生活係 消費者相談室 保険年金課年金係
29	金	消費者相談 年金相談	10時～正午・1時～3時 9時～正午・1時～4時	消費者相談室 保険年金課年金係
30	土			
31	日	+休日急病診療所 +休日薬局	東長沼クリニック(東長沼)9時～5時 徳永薬局東長沼店(東長沼)9時～5時	☎379-4851 ☎370-7837
9/1	月	消費者相談 年金相談	10時～正午・1時～3時 9時～正午・1時～4時	消費者相談室 保険年金課年金係

※予約が必要な相談は、午前8時30分から午後5時まで予約を受け付けます(予約受付日は各相談によって異なります)。
※栄養相談・健康相談は、電話(☎378-3421)で予約を受け付けます(先着順)。
※市民協働課の相談は、電話(☎378-2286)で予約を受け付けます(先着順)。
※消費者相談は、来室のほか電話(☎378-3738)でも相談できます。
※福祉センターの相談は、電話(☎378-3366)で予約を受け付けます。
※9月3日(水)の住宅リフォーム相談は、8月25日(月)まで予約を受け付けます。



現在日本で使用されているインフルエンザワクチンは、発育鶏卵でウイルスを増殖させて作られたスプリットワクチンと呼ばれているものです。このワクチンはIgG抗体を作るもので、接種の目的は主に重症化を抑えるため予防効果は弱いと考えられています。

インフルエンザの感染予防には気道粘膜のインフルエンザに対するIgA抗体

が必要で、その抗体を作るため海外ではアジュバントワクチンや噴霧生ワクチンが一部使用されています。しかし日本で使用されているスプリットワクチンではこの分泌型IgA抗体は作られません。理想のワクチンとしては感染防御のIgA抗体と重症化予防のIgG抗体両方が作られるワクチンです。現在、両方の効果を期待した、全粒子不活化ワクチンの経鼻接種が開発中です。

現在のインフルエンザワクチンは13歳までは1～4週の间隔で2回接種、13歳以上は1回あるいは2回、65歳以上は1回接種を推奨しています。

稲城市医師会 松本 居子