



いなぎ

広報

緑につつまれ友愛に満ちた
市民のまち稲城

人口と世帯数

平成27年8月1日現在		(前月比)	
人口	87,293人	(56人増)	
男	44,064人	(35人増)	
女	43,229人	(21人増)	
世帯数	37,724世帯	(34世帯増)	

※人口及び世帯数は、住民基本台帳によるものです。

ご意見を募集します! (3)
特集 とれたていなぎ
 「その笑顔を届けたい。」(4・5)
 東京都シルバーパス
 更新手続きのお知らせ (6)
 みんなの健康 (7)
 4コマまんが「なしのすけが行く」(8)



ホームページ <http://www.city.inagi.tokyo.jp/>
 公式ツイッター http://twitter.com/inagi_city
 ◀メール配信サービス(登録される方は、左のQRコードから、または「inagicity@emp.ikkr.jp」に空メールを送信してください)

市役所(代表) ☎042-378-2111
 平尾出張所 ☎042-331-6346
 若葉台出張所 ☎042-350-6321
 開庁時間 午前8時30分~午後5時

発行 東京都稲城市 編集 秘書広報課広報広聴係 〒206-8601 東京都稲城市東長沼2111 ☎042-378-2111 042-377-4781

毎月15日号2面に「市長コラム」を掲載しています。



大きくなあれ!

特集ページは4、5面です
 問秘書広報課広報広聴係

品種	特徴	時期					
		8月中旬	8月下旬	9月上旬	9月中旬	9月下旬	10月上旬
たま多摩	酸味が少なく、肉質が柔らかで多汁。糖度が高い。	赤梨					
こうすい幸水	酸味が少なく、肉質が柔らかで多汁。糖度が高い。	赤梨	赤梨				
いなぎ稲城	酸味は無く、肉質は柔らかで多汁。糖度が高い。大玉で稲城発祥の品種。	赤梨	赤梨	青梨			
せいぎょく清玉	酸味が少なく、肉質・糖度とも中くらい。稲城発祥の品種。	青梨	青梨	青梨	青梨		
にじゅっせいき二十世紀	酸味がややあり、肉質は柔らかで多汁。糖度は中くらい。			青梨	青梨	青梨	
ほうすい豊水	酸味があるが食味が良い。肉質は柔らかで多汁。糖度は高い。				青梨	青梨	
あきづき	肉質は柔らかで多汁。酸味が少なく甘く感じる。				青梨	青梨	
にいたか新高	酸味はなく、肉質は柔らかで多汁。糖度は高い。大玉で貯蔵性に優れる。					青梨	青梨

今が旬?! 稲城の梨

8月に入り、梨の直売所の賑が高々と揚がる季節となりました。市内にはこうした農産物の直売所が70軒近くあります。現在は梨や葡萄、野菜などを買い求める方が市内外から集まり、大変にぎわっています。

梨は季節の食べ物で、旬があります。しかし、一口に梨といっても様々な種類があり、8月から10月初旬にかけていろいろな味が楽しめます(左表参照)。

中でも大玉品種の「稲城」はその名のとおり稲城発祥の品種で、みずみずしくとても甘い評判の梨ですが、流通量が少ないゆえに「幻の梨」

とも呼ばれています。市内農家の方々の絶え間ない努力により、稲城で採れる梨はどれも美味しく魅力的です。この旬の時期にしか味わえない稲城の梨を、いつでも味わえるようになれば、嬉しいと思いませんか。

いつでも楽しめる稲城の梨

江戸時代から脈々と受け継がれているわがまちの伝統産物の梨作りを、もっと身近に、もっと親しみやすく、様々な努力をされている方がいます。今回は、梨に携わる方々の熱い思いを特集します(4、5面をご覧ください)。

いなぎDE

恋活!

HP

アットホームな雰囲気「街コン」で皆さんの出会いを応援するパーティーを開催します。

※20歳～おおむね40歳の独身男女

①9月19日(土)②10月10日(土)③11月21日(土)④平成28年1月16日(土)

※午後3時～5時30分

場①③イナキッチン(稲城駅徒歩2分)②④ベラミ(矢野口駅徒歩1分)

定①③男女各13人②④男女各20人(申込先着順)

※飲み放題付きコース

※男性5千円、女性2500円(当日集金)

申「いなぎDE恋活」メールフォーム(8月17日(月)～)

※受付後、メールまたは電話でご連絡します。

※限開催日の5日前

※最少催行人数は10人です。10人以上でも男女比が大きく偏っている場合は中止となります。

※先週経済観光課観光係

参加者募集

観光

ウォーキングツアー

HP

利用者募集

農家開設型

市民農園

調布駅を出発し、布田天神や天神通り、京王多摩川駅近辺を散策します。そして多摩川を渡り、稲城の太鼓判に認定されている、稲城の天然水を使用した蕎麦ランチを味わいます。またデザートやお土産に、稲城の特産品である旬の梨狩りを楽しみましょう。

①9月6日(日)、9月12日(土)、10月4日(日)

▽募集区画数・利用料金 12

▽農園名 百村農園(百村2123の11・13)

▽利用期間 9月1日(火)～平成28年3月31日(最長5年間継続可能)

▽募集区画数・利用料金 12

区画(1区画20㎡)・平成27年度年間1万500円(平成28年度以降年間1万8千円)

※複数区画利用可

申はがき(必要事項①住所②氏名(フリガナ)③電話番号(携帯電話可)④希望区画数(携帯電話可)⑤希望区画数)

※1世帯で2通以上の応募、他人名義の応募があった場合は無効になります。

※応募者多数の場合は抽選とし、結果は8月31日(月)までに園主から通知します。

マイナンバー制度

HP

やむを得ない理由により住民票とは別の場所にお住まいの方へ



10月5日(月)以降にマイナンバー(個人番号)を通知カードでお知らせします。通知カードは簡易書留で住民票の住所に送付されるため、次の方は通知カードの送付先を現在のお住まい(居所)に届くように登録申請してください。

※東日本大震災の被災者の方で、住民票を残して、別の場所にお住まいの方

○ドメスティック・バイオレン

※(DV)、ストーカー行為等、児童虐待等の被害者の方で、住民票を残して、別の場所にお住まいの方

○長期にわたって医療機関・施設等に入院・入所することが見込まれ、かつ、入院・入所中は住所地に誰も居住していない方

申郵送(8月24日(月)～)

※住民票のある市区町村へ登録申請してください。

※通知カードの送付先に係る居所情報登録申請書は市区町村窓口や出張所、市、個人番号カード総合サイト等で入手可

限9月25日(金)(必着)

先住民票のある市区町村

問市民課市民窓口係

東京都住宅供給公社では、稲城市地元割当の単身者向と2人世帯向のシルバピアの入居登録者を募集します。

シルバピアとは、65歳以上の高齢者を対象とした集合住宅です。手すりや緊急通報の装置などの高齢者に配慮した設備を設けるとともに、生活相談・団らん室などの利便設備も併設されています。また、入居者の安否の確認や緊急時の対応、情報提供などのためにLSA(生活援助員)が団地内に居住しています。

▽募集地区・戸数 長峰・各1戸(抽せん方式)

▽募集案内配布期間 8月17日(月)～28日(金)

▽配布場所 市民課、平尾・若葉台出張所、各文化センター

※土・日曜日を除く。ただし、文化センターは休館日を除き土・日曜日も配布します。

申持参、郵送

限8月28日(金)午後5時

※郵送の場合は8月28日(金)までの消印があり、8月31日(月)までに市民課に届いたものに限り、受け付けます。

問市民課市民窓口係

急時の対応、情報提供などのためにLSA(生活援助員)が団地内に居住しています。

▽募集地区・戸数 長峰・各1戸(抽せん方式)

▽募集案内配布期間 8月17日(月)～28日(金)

▽配布場所 市民課、平尾・若葉台出張所、各文化センター

※土・日曜日を除く。ただし、文化センターは休館日を除き土・日曜日も配布します。

申持参、郵送

限8月28日(金)午後5時

※郵送の場合は8月28日(金)までの消印があり、8月31日(月)までに市民課に届いたものに限り、受け付けます。

問市民課市民窓口係

傍聴できます

平成27年第3回定例会

9月1日(火)から開催

議会の傍聴を希望する方は、当日、議会事務局で手続きをしてください。

市「稲城市議会」から平成27年第3回定例会本会議の様子を生中継または録画でご覧になれます。

問議会事務局議事係

※請願・陳情は、8月24日(月)午後5時までに持参してください。

市議会本会議の様子をインターネットでご覧になれます

市「稲城市議会」から平成27年第3回定例会本会議の様子を生中継または録画でご覧になれます。

問議会事務局議事係

市長コラム

No.45

廃棄物処理対策特別委員会の委員長に就任しました

現在全国には83の市(特別区を含む)があり、それらの全市長・区長が加入する全国市長会という組織があります。この組織は昭和38年の地方自治法の改正により、市長の全国的連合組織として自治大臣(現・総務大臣)への届出団体となりました。地方行政の調査研究等を行う他、都道府県知事会・町村会・都道府県議長会・市議会議長会・町村議会議長会と連携して、国と地方との協議の窓口にもなっています。

日頃から全国組織で活動するには大きすぎるため、その下部組織としてブロック単位の支部があります。東京は関東支部に所属して

おり、その構成組織として、各都県の市長会があります。今年も統一地方選挙が行われたこともあり、各役職への人事も大規模に行われました。4月28日の東京都市長会全体会では、私が全国市長会廃棄物処理対策特別委員会に選出され、前任の町田市長から引き継ぎました。全国市長会の委員に選任されるのは初体験であり、気を引き締めて6月9日の初会合に臨んだところ、委員長である北海道北広島市長からバトンを受けることになりました。

正直申しますと、まだまだ2期目の新米で委員長を引き受けるのは気が引けたのですが、多摩川衛生組合の管理者として日頃から廃棄物・リサイクルの課題に取り組んでいる経験を活かしながら、重責を全うしてまいり所存です。

また、今回の委員長就任にあわせて全国市長会にお

いては政策推進委員会の委員に指名されるとともに、理事会の理事、評議員会の評議員、社会文教委員会の委員、少子化対策・子育て支援に関する研究会の委員にも就任することになり、更に忙しくなりそうです。

一方、環境省の中央環境審議会の委員にも委嘱され、総合政策部会と循環型社会部会に所属することになりました。

様々な行政分野で「持続可能性」がキーワードとされる現在、循環型社会の実現は環境問題のみに限った目標ではありません。

今回これらの役職に就任したことで、そしてこれからの経験が、稲城市のまちづくりの還元できるような頑張ってもらいます。



稲城市長 高橋 勝浩

HP

使用済み小型電子機器9品目の拠点回収

黄色いボックスが目印です

携帯電話やデジタルカメラなどの小型電子機器には、金銀、レアメタルなどの有用金属が含まれています。

市ではこれらの貴重な金属資源をリサイクルするため、市役所や文化センター、家電販売店など市内11カ所に専用の回収ボックスを設置し、拠点回収を行っています。

各設置施設の開館時間にボックスを利用できます。

▽設置施設・回収対象品目

ごみ・リサイクルカレンダー、市等に掲載されています。

問環境課ごみ・リサイクル係

参加ください

自分たちのまちは自分たちの手できれいに!

稲城市まちをきれいにする市民協議会と押し自治会で「稲城市まちをきれいにする市民条例」啓発のための清掃活動を行います。

9月13日(日)

※小雨決行

時午前9時～11時30分ごろ

※低学年以下は要保護者同伴

city.inagile.jp

▽集合場所 押立堀公園(押し1107)

※駐車場はありません。

※ごみ袋、軍手は市で用意します。

問環境課環境保全係

参加者募集

高野 達男氏

持水筒、タオル

申電話、ファクス、メール(8月17日(月)～、必要事項①住所②氏名③学年④参加するお子さんの人数⑤電話番号)

限8月31日(月)

問環境課環境政策係 0438-3310、kankyou@city.inagile.jp

環境学習講座

ソーラーキットを作るゾ!

温暖化対策・節電を学習した後、ソーラーキットを作ります。

市内の小学生

9月13日(日)

時午前9時～11時30分ごろ

※低学年以下は要保護者同伴

city.inagile.jp

家庭剪定枝リサイクル情報

8月下旬及び9月の作業日・地区 8/25(火)・押立、9/8(火)・向陽台、9/15(火)・矢野口、9/29(火)・坂浜、全ての作業日前週の金曜日午前中までに電話でお申し込みのうえ、持ち込む場所を確認し、土曜日から月曜日までには必ず葉を取り除いてからお持ち込みください。「葉付きの剪定枝や取り除いた葉は、燃えるごみの日に燃やせば2袋(束)まで無料収集します」。

問環境課ごみ・リサイクル係

乳幼児・義務教育 就学児医療証の 現況届を 受け付けています

転入等の理由により、稲城市で所得状況が分からない方など一部の方へ、乳幼児・義務教育就学児医療証の現況届を送付しました。現況届は、現在お持ちの医療証の資格が平成27年10月以降も継続可能か確認するものです。書類が届いた方は必ず提出してください。

平尾・若葉台出張所
※郵送でも受け付けます。
子育て支援課手当助成係

児童扶養手当・ 特別児童扶養手当 の現況届を 受け付けています

現況届は、現在手当を受給している方が、8月以降も引き続き受給できるかを確認するものです。手当を受給している方は必ずご提出ください。

現在受給している方には書類を郵送しました。対象の方で書類が届いていない方はご連絡ください。
※未提出の方には手当が支給されません。

先子育て支援課手当助成係
限8月31日(月)

ファミリー・ サポート・センター 事業説明会

ファミリー・サポート・センターは子育ての援助を受けたい方(生後4カ月〜小学校3年生のお子さん対象)と支援を行いたい方が会員となり、地域の中で子育てをする有償の助け合いの活動です。

新規の活動会員(子育ての援助に興味のある方)へ事業説明会を開催します。

※基礎研修受講後、活動をお願いしています。
限8月27日(木)
限8月26日(水)

NPO法人 市民活動サポート センターいなぎ

第14回

Iのまちいなぎ市民祭の期間中に、和楽器を使ったコンサートを開催します。
限10月24日(土)
限午後6時開演(開場11午後5時30分)

場iプラザホール
出演 どんがら&和力

都市計画コンサルタント つてどんな仕事?

良いまちをつくるために、住民と行政の橋渡しをする都市計画コンサルタントに30年近く関わってきた体験を、具体例を交えてお話しいただきます。
限9月4日(金)
限午後7時〜9時

場地域振興プラザ4階会議室
講師 千寿恵氏(NPO法人Mystyleこだいら代表理事)

ファミリー・ サポート・センター 事業説明会

「自分らしく、まちを元気にする仕事」を創り続けている竹内さんに体験談とその思いを伺います。
限9月9日(水)
限午前10時

場地域振興プラザ4階会議室
講師 千寿恵氏(NPO法人Mystyleこだいら代表理事)

登録受付中

市では臨時職員の登録を随時受け付けています。登録後は欠員などの必要に応じて、面接などの連絡をします。

▽職種 一般事務、保育士、学童・児童館指導員など
▽勤務時間 原則週30時間未満
▽勤務場所 市役所、市施設
▽賃金 時給890円(一般事務)

臨時職員

務の場合
▽登録期間 登録の日から約1年間
※再度希望する場合は改めて登録してください。

限9月1日(火)消印有効
先子育て支援課手当助成係
限厚生労働省の相談窓口
限0570・037・192(午前9時〜午後6時)、生活福祉課臨
時福祉給付金担当
限377・8876(平日午前9時〜午後5時)

子育て世帯 臨時特例給付金

対象となる方は、必要書類を添付した申請書をご提出ください。締め切り後は受け付けできません。
限9月1日(火)消印有効
先子育て支援課手当助成係
限厚生労働省の相談窓口
限0570・037・192(午前9時〜午後6時)、生活福祉課臨時福祉給付金担当
限377・8876(平日午前9時〜午後5時)

架空・不当請求 に注意!!

東京都内で、使った覚えのない有料サイトの利用料等を請求してくる「架空請求」に関する消費生活相談が急増しています。最新の手法やその対処法等は「東京くらしWEB」をご覧ください。
限9月1日(火)消印有効
先子育て支援課手当助成係
限厚生労働省の相談窓口
限0570・037・192(午前9時〜午後6時)、生活福祉課臨時福祉給付金担当
限377・8876(平日午前9時〜午後5時)

三士業 合同開催します! 相続・不動産等 無料相談会

三士業(弁護士・税理士・司法書士)合同で相続、不動産、遺言等に関する様々な疑問や問題点に対する相談会を開催します。
限9月13日(日)
限午前10時〜正午、午後1時

場市内在任の方

ご意見を募集します!!

計画名	稲城市公共施設等総合管理計画(案)	稲城市まち・ひと・しごと創生総合戦略(案)
概要	市では、公共施設等の管理について、主に更新等の視点から現状と今後を「稲城市公共施設等総合管理計画(案)」としてまとめました。この計画案に対する皆さんからのご意見を募集します。	市では、まち・ひと・しごと創生法に基づき「稲城市まち・ひと・しごと創生総合戦略(案)」をまとめました。この案に対する皆さんからのご意見を募集します。
対象	市内在住・在勤・在学の方	
縦覧・意見の応募期間	8月18日(火)~31日(月)	
縦覧場所	市役所5階企画政策課、各文化センター、中央図書館、平尾・若葉台出張所、市HP	
応募方法	持参、郵送、ファクス(☎377-4781)、メールフォーム(市HP) [必要事項①件名「稲城市公共施設等総合管理計画(案)への意見」②住所(市外在住の方は勤務先・通学先)③氏名④意見を述べたい箇所のページ数・行数・記載内容⑤記載内容に対するあなたのご意見]	持参、郵送、ファクス(☎377-4781)、メールフォーム(市HP) [必要事項①件名「稲城市まち・ひと・しごと創生総合戦略(案)への意見」②住所(市外在住の方は勤務先・通学先)③氏名④意見を述べたい箇所のページ数・行数・記載内容⑤記載内容に対するあなたのご意見]
注意	※ご意見はそのまま公表することがあります。本文には、個人(本人を含む)や第三者が特定される内容は記載しないでください。※窓口・電話における口頭のご意見はお受けできません。※ご意見に個別の回答は行いません。後日、いただいたご意見の内容とご意見に対する市の考え方を公表します。※全てのご意見が計画に反映されるものではありません。	
応募・問い合わせ先	企画政策課企画政策係	



限9月9日は救急の日
普通救命講習1
参加者募集

限9月19日(土)
限午前9時〜正午
場稲城消防署講堂
定30人(申込先着順)
限9月16日(水)
限午前10時

限9月13日(日)
限午前10時〜正午、午後1時

限9月13日(日)
限午前10時〜正午、午後1時



▲ロープ渡り体験の様子

少年消防クラブでは、防火・防災に関する知識を習得し、規律を学び社会に奉仕できる人材育成を目的に活動しています。
限9月16日(水)
限午前10時

受け継がれる土地と文化 梨栽培に想いを寄せて

稲城市の梨栽培の歴史は古く、約300年前の元禄年間、長沼村の代官増岡平右衛門さんと川島佐治右衛門さんが、山城国（現在の京都府東南部）に出かけた際、「淡雪」という品種の梨苗を持ち帰り植えたことが始まりといわれています。

明治中期には本格的な商業栽培が定着し、現在梨の生産量は1千トンを超え、東京都最大の梨生産地として、都内の梨栽培を牽引し続けています。栽培品種は20種類ほどですが、現在では「稲城・新高・豊水・幸水」の4品種が全体の90%を占めています。

以前は多摩川一帯で栽培される梨を「多摩川梨」として販売していましたが、他市との差別化を図るため、平成18年には地域ブランドとして「稲城の梨」の登録を特許庁に認定されました。

近年、農業従事者の減少や後継者不足の問題、温暖化に伴う自然災害など、都市農業を取り巻く状況は大変厳しいものがあります。しかし、梨生産農家の研究と努力、そして先人たちが築き上げた大切な伝統を守ろうとする想いが、全国に誇る「稲城の梨」ブランドを次世代へとつないでいます。



次世代へつなぐ梨作り



加金園 園主 加藤 明さん

梨作りというと花粉付けや袋掛けなどを思い浮かべる方も多いと思いますが、一番大切なのは土作りです。梨の味は土で決まります。

冬の間に土を耕し、肥やしを入れ、土作りを行います。肥料の配合などは梨園ごとに異なり、私の家にも代々引き継がれたものがあります。また、土作り以外にも枝の剪定や木の養生など、梨作りにとって大切な作業があります。

こうしたそれぞれの農家の地道な作業の積み重ねが、おいしい「稲城の梨」が生まれる秘訣だと思います。

今後は、廃棄になってしまう梨をどう活用するかを考えなければいけません。廃棄梨の量が決まっているわけではないので、難しい課題ですが、先祖から引き継いだ土地を守り、子や孫に「稲城の梨」を残していくためにも、皆で知恵を出し合えればと思っています。

その笑顔をお届けしたい。



とれたて!
いなぎ
関係広報課広報秘書

目標「日本一」 梨ケーキ物語

ケーキファクトリー
ホイップ

稲城にお店を構え、何か地元産の農産物を活用できないか考えたことがきっかけで、このお菓子作りがはじまりました。

始めに梨のゼリーを考えました。しかし、生の梨でゼリーを作るので、収穫時期と重なり、一年を通してアピールできません。そこで、一年中作り続けられるものを考え始めました。

まず、日持ちするよう一次加工品が欲しかったのですが、梨のほとんどは生食用で近隣に加工所等もありませんでした。全国を探しまわり、長野県の飲料加工業者に稲城の梨を持ち込み「稲城で生まれた梨ジュース」を手始めに作り始めました。

その後、生の梨やジャムを使い、いろいろな試作をしましたが、和梨をケーキにするとうとう梨の存在感が無くなってしまいました。

悩んでいても仕方がないので、日本中の梨の産地へ出かけ、その地元で売られている梨の焼き菓子を買い、参考になるものを探しました。しかし、残念ながら納得できる焼き菓子は一つとしてありませんでした。

この経験が、「梨を使っているだけではダメだ。梨らしさが消え、なんの魅力も感じない。よし！本当においしいと思え、和梨が活きている「日本一おいしい梨の焼き菓子」を作る！」と私を強く決心させました。

ある時、移動中に駅弁を食べていると、ふとおかずの大き根に目が止まりました。「これだっ！」一瞬時が止まりました。

「大根は煮ると柔らかくなるけど、干すと切り干し大根や沢庵のように食感を出す事ができる。これを梨に応用できないだろうか。」

旅から戻り、すぐに干し梨を作ってみました。ただのドライフルーツでした。甘みは濃くなるが、梨だと言われなければ気がつかない。そこで、一晩水に漬けて戻した干し梨を食べてみると、なんと！梨のシャキシャキ感が戻り、甘み、香りも強くなっていました。

でも、水ではなく「稲城で生まれた梨ジュース」で干し梨を戻したらもっと良いのではないかと試行錯誤し、5年の歳月を費やして、ついに「日本一の梨ケーキ」が誕生したのであります。



①日本一の梨ケーキが完成
②生地をカップに入れ、オーブンで焼く
③ケーキの生地を、おはやく混ぜる
④カップに梨ジュースで戻した干し梨を入れる

梨ケーキができるまで

思いの詰まった「梨ケーキ」

梨ケーキ誕生の裏側には、稲城にお店を開いて1年ほど経ったある日にいらした、市役所経済課職員の存在がありました。彼は「特産品を全国に広めたい」との思いと、梨生産農家が抱える廃棄梨の問題を熱く語り、私も感化されました。

梨ケーキの干し梨は、廃棄される運命にあった梨を使用しています。このことが、少しでも稲城の梨農家さんの力になればと思っています。

梨ケーキの最大の魅力は「梨が入っている」とすぐに分かることです。梨ケーキ誕生後も日本中の梨のお菓子を食べていますが、これほど「梨感」があって、梨の時期以外も楽しめる焼き菓子には出会ったことがありません。

稲城の特産物である梨を守り続ける農家の苦勞、全国へ広めようという市担当者の思いも詰まった自慢のお菓子をぜひご賞味ください。



ケーキファクトリー
ホイップ 代表
多田 和正さん

市担当者からの一言

田畑が多く残る稲城市には、「梨」や「ぶどう」を中心に様々な農産物が収穫されます。商工会ではこうした地域資源を活用した加工品を地域認証ブランドの「稲城の太鼓判」として認証しています。

市内には一次産品だけでなく、年間を通しておいしくいただける加工品がたくさんあります。今後も、特産品や加工品のPRを通して稲城市の魅力をも市内外に発信していきたいと思っています。



▲経済観光課商工係
横山



- ①ダクワーズ稲城【パティスリー ハルキ】
「稲城のお菓子です。」といえる物をという事で、日頃人気のダクワーズに梨のジャムとクリームをサンドしました。
- ②梨ケーキ【ケーキファクトリー ホイップ】
稲城の梨で作った干し梨を「稲城で生まれた梨ジュース」で戻し、発酵バターをたっぷり使ったケーキの中に入れて梨らしさをきゅっと閉じ込めました。
- ③稲城めぐり(梨)【お菓子の工房 だいちとくるみ】
稲城産の梨でドライ梨を作り、マドレーヌに加工しました。和三盆糖蜜をドライ梨にからめて加えることで香りがよくなりました。

第3回 稲城ぶらり散歩
スタンプラリー
「梨畑に囲まれた見どころいっぱいコース」

今回のコースは稲城長沼駅から京王よみうりランド駅まで、梨園や弁天通り商店会、六澤天神社等の散策を楽しめます。

梨園では名産の「稲城」をはじめ、「幸水」「清玉」「豊水」「あきづき」など、様々な梨の食べ比べができます。案内チラシの応募はがきに、

9月1日(火)まで30日水

※案内チラシは市内公共施設や駅、その他商業施設等で配布予定です。

▲金梨園(スタンプラリーで立ち寄る梨園)



東京都 シルバーパス

有効期限が平成27年9月30日(水)までのシルバーパスをお持ちの方で、更新をご希望される方は、9月中旬に更新手続きを行ってください。

8月下旬に(一社)東京バス協会から「シルバーパス更新申込書等」が郵送されます。費用及び必要書類をご用意のうえ、案内に記載の更新窓口までお申し込みください。

表1 更新期間・会場

更新期間(時間：午前10時～午後4時)	会場
9月1日(火)～4日(金)	市役所1階ロビー
9月28日(月)～30日(水)	平尾自治会館
9月2日(水)～4日(金)	総合体育館
9月8日(火)～9日(水)	

表2 費用負担区分及び確認書類

対象者	確認書類	費用
①平成27年度住民税が課税で、平成26年の合計所得金額が125万円を超えている方	全員に必要な書類	20,510円
②平成27年度住民税が非課税の方	全員に必要な書類+(ア)・(イ)・(ウ)のうち1つ	1,000円
③平成27年度経過措置の対象の方*	全員に必要な書類+(エ)・(オ)のうち1つ	

*平成27年度の住民税は課税であっても、平成26年の合計所得金額が125万円以下の方及び平成26年度経過措置のうち、平成17年度の住民税が非課税であったことにより1,000円でパスの発行を受けた方

▽必要書類
○全員が必要な書類
○シルバーパス更新申込書
○現在使用中のシルバーパス
○保険証または運転免許証
表2中の②・③の方
(ア)「平成27年度介護保険料納入(決定)通知書」の所得段階区分欄に「1」～「5」が記載されたもの
(イ)「平成27年度住民税非課税証明書」
▽確認書類に関する注意事項
(ア)「(エ)は、7月頃に市から発送されているもので、再発行はできません。
(イ)「(オ)は課税課市民税係で発行しています(手数料200円、本人確認書類、印鑑が必要です)
※同一世帯のご家族以外の方が申請する場合は委任状が必要です。

(ウ)「生活保護受給証明書」
(「生活扶助」の記載があるもの)
(エ)「平成27年度介護保険料納入(決定)通知書」の所得段階区分に「6」が記載されたもの
(オ)「平成27年度住民税課税証明書」
※所得段階区分「7」の方は(オ)もお持ちください。

都市計画案の縦覧

ご意見のある方は、縦覧期間中に意見書を提出できます。
8月18日(火)～9月1日(火)

- ①多摩都市計画地区計画
- ②稲城駅北地区地区計画の変更
- ③多摩都市計画地区計画
- ④稲城駅南地区地区計画の変更
- ⑤稲城駅南地区地区計画の変更
- ⑥多摩都市計画地区計画
- ⑦稲城駅南地区地区計画の変更
- ⑧稲城駅南地区地区計画の変更
- ⑨稲城駅南地区地区計画の変更
- ⑩稲城駅南地区地区計画の変更

稲城押立第一 土地区画整理組合 換地処分に伴う地番の変更

7月10日付で土地区画整理法第103条に基づき、稲城押立第一地区の換地処分が行われ、その翌日から次のとおり地番が変更となりました。

- (変更前) 稲城市大字押立字上関413番3、482番
- (変更後) 稲城市大字押立字上関100番、202番4

おとしよりへの感謝のついで

対象の方に8月末ごろに案内状を郵送します。なお、詳細は広報いなぎ9月1日号でお知らせします。

- 9月13日(日)
- 9月15日(現在)
- 9月13日(日)
- 9月15日(現在)
- 9月13日(日)
- 9月15日(現在)

ご存じですか 障がい者医療費助成

東京都では、身体障害者手帳1級・2級(内部障害は1級・3級)、愛の手帳1度・2度をお持ちの方の保険適用医療費の自己負担額の一部を助成しています。

※所得や年齢による制限があります。
※所得や年齢による制限があります。

9月受付分から、平成26年の所得による審査になります。過去に所得が基準額を超えたために非該当となられた方で、所得が減額した場合はご相談ください。

現在、受給者証をお持ちの方は、所得審査の結果によって、新しい受給者証または非該当通知を8月末日までに郵送します。有効期限が切

特別障害者手当・障害児福祉手当・福祉手当(国制度)を受給している方へ

現況届は、現在手当を受給している方が、8月以降も引き続き受給できるかを確認するためのものです。対象者は案内を郵送しましたので、必ずご提出ください。案内が届いていない方はご連絡ください。

※未提出の方には手当が支給されません。
9月10日(木)現在、手当を受給している方へ

所得状況届は、現在手当を受給している方が10月以降も引き続き受給できるか確認するためのものです。受給者の方には案内を郵送しましたので、必ずご提出ください。対象の方で案内が届いていない

現在、手当を受給している方へ

シニアのための口腔ケア講座

噛むことの大切さ、噛むことによる健康効果を歯科衛生士と管理栄養士が各専門分野から教えます。歯周病予防の鍵となる唾液力アップの口腔体操、免疫力を高める食事のとり方や試食など、元気なシニア世代を応援する講座です。

- 9月4日、11日、18日、10月16日の4日間コース(いずれも金曜日)
- 9月10日(土) 10時～12時
- 9月11日(日) 10時～12時
- 9月12日(月) 10時～12時
- 9月13日(火) 10時～12時
- 9月14日(水) 10時～12時
- 9月15日(木) 10時～12時
- 9月16日(金) 10時～12時
- 9月17日(土) 10時～12時
- 9月18日(日) 10時～12時
- 9月19日(月) 10時～12時
- 9月20日(火) 10時～12時
- 9月21日(水) 10時～12時
- 9月22日(木) 10時～12時
- 9月23日(金) 10時～12時
- 9月24日(土) 10時～12時
- 9月25日(日) 10時～12時
- 9月26日(月) 10時～12時
- 9月27日(火) 10時～12時
- 9月28日(水) 10時～12時
- 9月29日(木) 10時～12時
- 9月30日(金) 10時～12時

認知症サポーター養成講座

認知症サポーターとは認知症の方の「応援者」です。認知症と認知症の方への対応等を学びましょう。

8月28日(金)

9月2日(水)

9月9日(水)

東京都重度心身障害者手当(都制度)

所得状況届は、現在手当を受給している方が10月以降も引き続き受給できるか確認するためのものです。受給者の方には案内を郵送しましたので、必ずご提出ください。対象の方で案内が届いていない

- 8月28日(金)
- 9月2日(水)
- 9月9日(水)
- 9月16日(水)
- 9月23日(水)
- 9月30日(水)
- 10月7日(水)
- 10月14日(水)
- 10月21日(水)
- 10月28日(水)
- 11月4日(水)
- 11月11日(水)
- 11月18日(水)
- 11月25日(水)
- 12月2日(水)
- 12月9日(水)
- 12月16日(水)
- 12月23日(水)
- 12月30日(水)

障害者の運転免許取得費・自動車改造費の助成

第一種普通自動車免許取得費用を助成します。手足の障害や聴覚障害に対応した教習を行っている教習所がりますので、お問い合わせください。

8月31日(月)

9月1日(火)

9月8日(火)

稲城市介護保険 運営協議会委員 公募します

介護保険運営協議会は、介護保険事業の円滑な運営と中立・公平性の担保を図るため、介護保険事業計画の策定及び評価や介護保険事業の運営等を審議しています。

- 9月11日(金) 必着
- 9月18日(金) 必着
- 9月25日(金) 必着
- 10月2日(金) 必着
- 10月9日(金) 必着
- 10月16日(金) 必着
- 10月23日(金) 必着
- 10月30日(金) 必着
- 11月6日(金) 必着
- 11月13日(金) 必着
- 11月20日(金) 必着
- 11月27日(金) 必着
- 12月4日(金) 必着
- 12月11日(金) 必着
- 12月18日(金) 必着
- 12月25日(金) 必着
- 1月1日(土) 必着
- 1月8日(土) 必着
- 1月15日(土) 必着
- 1月22日(土) 必着
- 1月29日(土) 必着
- 2月5日(土) 必着
- 2月12日(土) 必着
- 2月19日(土) 必着
- 2月26日(土) 必着
- 3月5日(日) 必着
- 3月12日(日) 必着
- 3月19日(日) 必着
- 3月26日(日) 必着
- 4月2日(日) 必着
- 4月9日(日) 必着
- 4月16日(日) 必着
- 4月23日(日) 必着
- 4月30日(日) 必着
- 5月7日(日) 必着
- 5月14日(日) 必着
- 5月21日(日) 必着
- 5月28日(日) 必着
- 6月4日(日) 必着
- 6月11日(日) 必着
- 6月18日(日) 必着
- 6月25日(日) 必着
- 7月2日(日) 必着
- 7月9日(日) 必着
- 7月16日(日) 必着
- 7月23日(日) 必着
- 7月30日(日) 必着
- 8月6日(日) 必着
- 8月13日(日) 必着
- 8月20日(日) 必着
- 8月27日(日) 必着
- 9月3日(日) 必着
- 9月10日(日) 必着
- 9月17日(日) 必着
- 9月24日(日) 必着
- 9月30日(日) 必着

10月1日から 国民健康保険の 保険証が 新しくなります

平成27年10月1日以降に使用できる保険証(有効期限が平成29年9月30日まで)を、9月初旬より簡易書留で郵送します。特定記録郵便による郵送や市役所の窓口での手渡しを希望の方は、8月28日(金)までに国民健康保険係へご連絡ください。

※平成26年度以前の国民健康保険税に未納分がある世帯には、有効期限の短い保険証を交付します。また国民健康保険税の納付が滞っている世帯に対しては、保険証を窓口交付のみとする場合や保険証の代わりに資格証明書を交付する場合があります。納付が困難な場合には放置せず、早めにご相談ください。

難な場合には放置せず、早めにご相談ください。
▽助成回数 各検診につき、当該年度に1回ずつ
▽受診後に持参 (1)保険証 (2)受診した検診名が記載されている領収書 (3)印鑑 (4)振込先が分かるもの(通帳など)
先保険年金課国民健康保険係 平尾・若葉台出張所
国民健康保険係

国民健康保険 検診費用の 半額を 助成します

▽助成対象の検診 人間ドック、脳ドック、がん検診(大腸がん、胃がん、乳がん、子宮がん、前立腺がん)
※保険が適用されている検診を除く。

▽受診日現在に次の年齢の被保険者で、納期限の到来した国民健康保険税を完納している方
○人間ドック 20歳以上40歳未満
○脳ドック 75歳未満
○がん検診 40歳未満
▽助成額 診査料の2分の1

市立病院からの お知らせ

看護師ボランティアによる
駅前の保健室

予約不要です。どなたでも
気軽にお立ち寄りください。

8月22日(土)
8月22日(土)
午前10時～午後1時
若葉台駅改札前
健康チェック等

〒206-0804 稲城市
百村112の1
電話 378-3421

市立病院からの
お知らせ

▽申込先・問い合わせ 稲城市
保健センター 〒206-0804 稲城市
百村112の1 電話 378-3421

みんなの健康

参加者募集
調理講習会
HP

色々なトッピングでカラフルなミートローフをパパと一緒に楽しく作りましょう。料理初心者も大歓迎です。
対お父さんと子ども(小学生以上、兄弟も可)

色々なトッピングでカラフルなミートローフをパパと一緒に楽しく作りましょう。料理初心者も大歓迎です。
対お父さんと子ども(小学生以上、兄弟も可)

予防接種
BCG(結核)

対接種日現在、生後1歳に至るまでのお子さん
※生後5カ月に達した時から生後8カ月に達するまでが標準的な接種時期です。
9月1日(火)
9月1日(火)
午後1時30分～3時
受付開始時は大変混み合いますので、時間をずらしての来場にご協力ください。
保健センター

納期限 8月31日(月)

市・都民税(普通徴収) (第2期) 国民健康保険税 (第2期)

安心!納税!口座振替!!
収納課

対接種日現在、生後1歳に至るまでのお子さん
※生後5カ月に達した時から生後8カ月に達するまでが標準的な接種時期です。
9月1日(火)
9月1日(火)
午後1時30分～3時
受付開始時は大変混み合いますので、時間をずらしての来場にご協力ください。
保健センター

赤い羽根共同募金による
平成27年度地域配分
地域性の高い施設及び団体が行う地域福祉の推進を目的とした具体的な事業に対して活用ください!

赤い羽根共同募金による
平成27年度地域配分
地域性の高い施設及び団体が行う地域福祉の推進を目的とした具体的な事業に対して活用ください!

赤い羽根共同募金による
平成27年度地域配分
地域性の高い施設及び団体が行う地域福祉の推進を目的とした具体的な事業に対して活用ください!

赤い羽根共同募金による
平成27年度地域配分
地域性の高い施設及び団体が行う地域福祉の推進を目的とした具体的な事業に対して活用ください!

赤い羽根共同募金による
平成27年度地域配分
地域性の高い施設及び団体が行う地域福祉の推進を目的とした具体的な事業に対して活用ください!

赤い羽根共同募金による
平成27年度地域配分
地域性の高い施設及び団体が行う地域福祉の推進を目的とした具体的な事業に対して活用ください!

赤い羽根共同募金による
平成27年度地域配分
地域性の高い施設及び団体が行う地域福祉の推進を目的とした具体的な事業に対して活用ください!

みんなの コーナー

駒沢学園
離乳食ルームのお誘い

赤い羽根共同募金による
平成27年度地域配分
地域性の高い施設及び団体が行う地域福祉の推進を目的とした具体的な事業に対して活用ください!

赤い羽根共同募金による
平成27年度地域配分
地域性の高い施設及び団体が行う地域福祉の推進を目的とした具体的な事業に対して活用ください!

赤い羽根共同募金による
平成27年度地域配分
地域性の高い施設及び団体が行う地域福祉の推進を目的とした具体的な事業に対して活用ください!

赤い羽根共同募金による
平成27年度地域配分
地域性の高い施設及び団体が行う地域福祉の推進を目的とした具体的な事業に対して活用ください!

赤い羽根共同募金による
平成27年度地域配分
地域性の高い施設及び団体が行う地域福祉の推進を目的とした具体的な事業に対して活用ください!

赤い羽根共同募金による
平成27年度地域配分
地域性の高い施設及び団体が行う地域福祉の推進を目的とした具体的な事業に対して活用ください!

赤い羽根共同募金による
平成27年度地域配分
地域性の高い施設及び団体が行う地域福祉の推進を目的とした具体的な事業に対して活用ください!

赤い羽根共同募金による
平成27年度地域配分
地域性の高い施設及び団体が行う地域福祉の推進を目的とした具体的な事業に対して活用ください!

赤い羽根共同募金による
平成27年度地域配分
地域性の高い施設及び団体が行う地域福祉の推進を目的とした具体的な事業に対して活用ください!

赤い羽根共同募金による
平成27年度地域配分
地域性の高い施設及び団体が行う地域福祉の推進を目的とした具体的な事業に対して活用ください!

赤い羽根共同募金による
平成27年度地域配分
地域性の高い施設及び団体が行う地域福祉の推進を目的とした具体的な事業に対して活用ください!

赤い羽根共同募金による
平成27年度地域配分
地域性の高い施設及び団体が行う地域福祉の推進を目的とした具体的な事業に対して活用ください!

赤い羽根共同募金による
平成27年度地域配分
地域性の高い施設及び団体が行う地域福祉の推進を目的とした具体的な事業に対して活用ください!

赤い羽根共同募金による
平成27年度地域配分
地域性の高い施設及び団体が行う地域福祉の推進を目的とした具体的な事業に対して活用ください!

赤い羽根共同募金による
平成27年度地域配分
地域性の高い施設及び団体が行う地域福祉の推進を目的とした具体的な事業に対して活用ください!

赤い羽根共同募金による
平成27年度地域配分
地域性の高い施設及び団体が行う地域福祉の推進を目的とした具体的な事業に対して活用ください!

赤い羽根共同募金による
平成27年度地域配分
地域性の高い施設及び団体が行う地域福祉の推進を目的とした具体的な事業に対して活用ください!

赤い羽根共同募金による
平成27年度地域配分
地域性の高い施設及び団体が行う地域福祉の推進を目的とした具体的な事業に対して活用ください!

赤い羽根共同募金による
平成27年度地域配分
地域性の高い施設及び団体が行う地域福祉の推進を目的とした具体的な事業に対して活用ください!

赤い羽根共同募金による
平成27年度地域配分
地域性の高い施設及び団体が行う地域福祉の推進を目的とした具体的な事業に対して活用ください!

赤い羽根共同募金による
平成27年度地域配分
地域性の高い施設及び団体が行う地域福祉の推進を目的とした具体的な事業に対して活用ください!

赤い羽根共同募金による
平成27年度地域配分
地域性の高い施設及び団体が行う地域福祉の推進を目的とした具体的な事業に対して活用ください!

赤い羽根共同募金による
平成27年度地域配分
地域性の高い施設及び団体が行う地域福祉の推進を目的とした具体的な事業に対して活用ください!

赤い羽根共同募金による
平成27年度地域配分
地域性の高い施設及び団体が行う地域福祉の推進を目的とした具体的な事業に対して活用ください!

赤い羽根共同募金による
平成27年度地域配分
地域性の高い施設及び団体が行う地域福祉の推進を目的とした具体的な事業に対して活用ください!

赤い羽根共同募金による
平成27年度地域配分
地域性の高い施設及び団体が行う地域福祉の推進を目的とした具体的な事業に対して活用ください!

赤い羽根共同募金による
平成27年度地域配分
地域性の高い施設及び団体が行う地域福祉の推進を目的とした具体的な事業に対して活用ください!

赤い羽根共同募金による
平成27年度地域配分
地域性の高い施設及び団体が行う地域福祉の推進を目的とした具体的な事業に対して活用ください!

赤い羽根共同募金による
平成27年度地域配分
地域性の高い施設及び団体が行う地域福祉の推進を目的とした具体的な事業に対して活用ください!

赤い羽根共同募金による
平成27年度地域配分
地域性の高い施設及び団体が行う地域福祉の推進を目的とした具体的な事業に対して活用ください!

赤い羽根共同募金による
平成27年度地域配分
地域性の高い施設及び団体が行う地域福祉の推進を目的とした具体的な事業に対して活用ください!

赤い羽根共同募金による
平成27年度地域配分
地域性の高い施設及び団体が行う地域福祉の推進を目的とした具体的な事業に対して活用ください!

赤い羽根共同募金による
平成27年度地域配分
地域性の高い施設及び団体が行う地域福祉の推進を目的とした具体的な事業に対して活用ください!

赤い羽根共同募金による
平成27年度地域配分
地域性の高い施設及び団体が行う地域福祉の推進を目的とした具体的な事業に対して活用ください!

赤い羽根共同募金による
平成27年度地域配分
地域性の高い施設及び団体が行う地域福祉の推進を目的とした具体的な事業に対して活用ください!

赤い羽根共同募金による
平成27年度地域配分
地域性の高い施設及び団体が行う地域福祉の推進を目的とした具体的な事業に対して活用ください!

赤い羽根共同募金による
平成27年度地域配分
地域性の高い施設及び団体が行う地域福祉の推進を目的とした具体的な事業に対して活用ください!

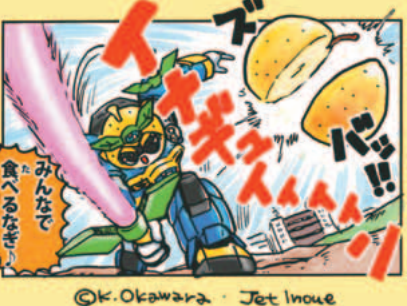
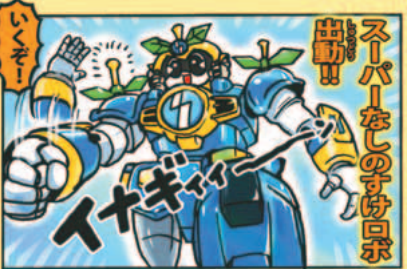
赤い羽根共同募金による
平成27年度地域配分
地域性の高い施設及び団体が行う地域福祉の推進を目的とした具体的な事業に対して活用ください!

赤い羽根共同募金による
平成27年度地域配分
地域性の高い施設及び団体が行う地域福祉の推進を目的とした具体的な事業に対して活用ください!

東京ヴェルディ 今後半のホームゲーム わがまち稲城のヴェルディを応援しよう! 関東京ヴェルディ1969フットボールクラブ(株) 03・3512・1969

なしのすけが行く

「なしは切ってたばよう」
No.26



医療・相談あない 8月15日~9月1日

【休日急病診療所・休日薬局】 診療時間=午前9時~午後5時

日程	医療機関	薬局	地区
16日(日)	矢野口クリニック ☎379-0939	オーベル薬局矢野口店 ☎379-0925	矢野口
23日(日)	立花こどもクリニック ☎378-7277	丘の上薬局 ☎378-3388	東長沼
30日(日)	平尾内科クリニック ☎331-8221	ひまわり薬局 ☎331-3300	平尾

【各種相談】 詳しくはお問い合わせください。

相談の種類(予約方法)	相談日	時間	予約・問い合わせ
法律相談(前日予約)	18日(火)・20日(木) 25日(火)・27日(木) 9月1日(火)	午前9時~正午	市民協働課 予約専用電話 ☎378-2286 (受付時間=午前 8時30分~正午、 午後1時~5時)
不動産相談(前日予約)	26日(水)	午後1時30分 ~4時30分	
遺言書作成などくらしの書類作成相談(前日予約)	18日(火)		
税務相談(前日予約)	20日(木)		
住宅リフォーム相談	19日(水)・予約終了*		
人権・身の上相談(前日までに予約)	21日(金)	午前10時~午後1時、 午後2時~4時	消費者相談室 ☎378-3738
女性の悩み相談(前日までに予約)	19日(水)・22日(土)	午前10時~正午、 午後1時~3時	
年金相談(予約不要)	平日毎日	午前9時~正午、 午後1時~4時	保険年金課年金係
年金相談[平尾出張所](予約不要)	26日(水)	午前9時30分~11時	保健センター ☎378-3421
健康相談(前日までに予約)	18日(火) 9月1日(火)	午前9時10分~11時	福祉センター ☎378-3366
栄養相談(前日までに予約) ※会場はオーエンス健康プラザ	18日(火)	午後1時30分 ~4時30分	
心配ごと相談(予約不要)	19日(水)	午後1時~4時	
高齢者・障害者の法律相談(予約随時)	19日(水)	午後1時~4時	
ひとり親家庭カウンセリング相談(予約随時)	22日(土)	午後1時~4時	

*9月2日(水)のリフォーム相談は、8月25日(火)まで予約を受け付けます。

【休日開庁】 開庁時間=午前8時30分~正午、午後1時~5時

実施日	開庁窓口
22日(土)	市民課、保険年金課(国民健康保険係のみ)、課税課、収納課 ※収納課が担当する過年度分の税外債権(料金)の納付書の再発行、相談等は行いません。

水痘(水ぼうそう)の予防のための水痘ワクチンは、日本人の研究者高橋博士らにより1974年に開発されました。わが国では1987年に発売され、当初は水痘に罹ると命にかかわる、治療中の白血病やネフロー



水痘ワクチン
稲城市保健センター ☎378-3421

ゼ症候群などの免疫不全状態の患者さんたちの発症予防のために使われていました。1990年代に入り接種対象者が拡大され、1歳以上の水痘未罹患(水ぼうそうに罹ったことがない)の子どもたちにも接種できるようになりました。しかしながら、昨年の9月までは任意接種(接種費用が有料)であったため、我が国の水痘ワクチンの接種率は40%台にとどまり、水痘の流行状況にはあまり変化はなく、毎年約100万人の患者発生があり、その中の8割以上が5歳以下の乳幼児でした。

昨年10月から水痘ワクチンは定期接種(接種費用が無料)となり、1歳から3歳になるまでの間に2回接種することになりました。1回のみの接種では、接種後の水痘罹患率が20~30%に認められます。2回目の接種を1回目の接種後、半年から1年の間に行うと、水痘に対する血液中の抗体がより速く高くなり、1回のみの接種よりもさらに水痘に罹りにくくなります。一般的に予防接種で1つの病気の流行を抑え患者数を減らすためには、その病気のワクチン接種率を90%以上に上げる必要

があります。定期接種化と2回接種により、数年後には水痘患者の大幅な減少が期待できます。実際、今年に入ってから水痘患者の全国報告数は昨年よりも減ってきています。水痘は、ほとんどの方は軽い症状で済む病気ですが、まれに脳炎のような重い合併症を起こすことがあります。水痘はワクチンで予防できる病気です。周りの方にうつさないためにも一人一人がきちんとワクチンを受けて予防しましょう。

稲城市医師会 森直行

肝炎ウイルス 検診希望

1. 氏名 (フリガナ)
2. 生年月日 (年齢)
3. 住所
4. 電話番号

▲申込記入例

平成27年度指定医療機関一覧表

医療機関名	地区	電話番号
谷平医院	矢野口	377-6433
矢野口クリニック		379-0939
こせき内科クリニック		377-0035 ※電話予約は不可。来院にて予約。
かじわら内科泌尿器科クリニック		370-8770
松本医院	東長沼	377-6027
東長沼クリニック		379-4851
あべ内科クリニック		379-4870
稲城腎・内科クリニック		370-7611
菜の花クリニック	大丸	313-9272
稲城癒しの森内科クリニック		379-8880
稲城診療所		377-6128
稲城市立病院健診センター	百村	予約受付時間【午前9時~午後4時】 377-1421
稲城わかばクリニック		370-0530
菊池医院		378-3333
簡野クリニック		331-8570
高クリニック	平尾	331-8201
平尾内科クリニック		331-8221
桜井医院		378-3224
向陽台クリニック		378-6677
長峰クリニック	長峰	350-7171
若葉台クリニック	若葉台	350-6075

京共同電子申請・届出サービス(HP) (携帯電話の場合は、下記のQRコード)、窓口で専用紙に記入(土・日曜日、祝日は除く) ※郵送の場合は、申込記入例参照 ※毎月22日締め切りのうえ、翌月上旬に受診券と受診案内を郵送します。届きましたら指定医療機関(左表参照)へ予約し受診してください。最終申込期限は平成28年1月22日、受診期限は3月15日です。

※医療機関の一日の予約枠には限りがあります。

肝炎ウイルス 検診



昭和51年4月1日以前生まれの市民

過去に肝炎ウイルス検査を受診したことのある方は除く。 ※昭和50年4月2日、昭和51年4月1日生まれの方は、全員に受診券を送付しています。

問診、HBS抗原検査、C型肝炎ウイルス検査 型肝炎ウイルス検査 費用再検査等のみ実費(東京都補助制度有) 郵送(はがき、封書)、「東

申込先・問い合わせ 保健センター 〒206-0804 稲城市 百村112の1 ☎378-3421

みんなの健康

京共同電子申請・届出サービス(HP) (携帯電話の場合は、下記のQRコード)、窓口で専用紙に記入(土・日曜日、祝日は除く) ※郵送の場合は、申込記入例参照 ※毎月22日締め切りのうえ、翌月上旬に受診券と受診案内を郵送します。届きましたら指定医療機関(左表参照)へ予約し受診してください。最終申込期限は平成28年1月22日、受診期限は3月15日です。



9月の申込受付

場先問保健センター ☎378-3421

事業名	対象	実施日(9月)	備考
低出生体重児の1歳児健康診査	平成26年8月1日~平成26年9月30日に2500g未満で出生したお子さんのうち、医療機関に定期受診していない方	30日(水)	前日までに保健センターに予約してください。
2歳児歯科健康診査	平成25年8月生	2日(水)	
2歳6か月児歯科健康診査	平成25年2月生	18日(金)	
妊婦歯科健康診査	妊娠16週から27週までの方	4日(金)	
両親学級(パパ・ママコース) ※	初産婦とそのパートナーの方	5日(土)	
母親学級(マタニティコース) ※		【1コース2日制】 18日(金) 25日(金)	
離乳食調理講習会 ※	第1子の保護者(平成27年4月生)	7日(月)	
母子健康相談	未就学児	4日(金)	
ふたごの会	多胎出生の乳幼児と保護者(妊婦含む)	1日(火)	

※両親学級・母親学級は各先着20組まで、離乳食調理講習会は先着25人まで。